

# Rapport

## Landskapsobservatorium Västra Götaland

Red. Anders M. Nilsson  
Förvaltningen för Kulturutveckling 2021

**Redaktör** Anders M. Nilsson

**Författare** Anders M. Nilsson, Bosse Lagerqvist, Maria Henriksson, Mattias Lindholm, Jessica Bergström,  
Magnus Fredriksson, Robin Eriksson, Jörel Holmberg och Caroline Laudon

**Grafisk form, layout och teknisk redigering** Gabriella Kalmar

**Omslagsbild** Fotot visar Ramsön. Foto taget av Anders M. Nilsson.

Förvaltningen för kulturutveckling

Vänerparken 13

462 35 Vänersborg

tel. 010-441 42 00

<http://vgregion.se/kulturutveckling>

## Innehåll

Sammanfattning.....	4
Bakgrund.....	4
Mariestads kommun.....	6
Samverkan.....	7
HembygdVäst.....	7
Barn och unga.....	8
Tekniken.....	10
Så vilda!.....	14
Sveriges hembygdsförbund.....	14
Lake Balaton Development Council, LBDC.....	14
Örebro Läns Museum.....	14
The Landscape Observatory of Catalonia.....	15
Projekt.....	15
Stora sjöar.....	15
Åtgärder vid natur- och kulturmiljöer i sjöar och vattendrag.....	15
Forskning och utbildning.....	16
Göteborgs Universitet.....	16
Studiecirklar om landskapets värden.....	17
Studieresa.....	18
Fallstudierna.....	18
LAB190.....	18
Dalslands Katalysatorgrupp.....	19
Platåbergens Geopark.....	20
Workshop med de tre fallstudierna.....	20
Kompetensnätverk.....	21
Hemsidan.....	21
Projektets organisation.....	22
Styrgrupp.....	22
Arbetsgrupp.....	22
Avsiktsförklaringar.....	22
Koppling till grön infrastruktur och ekosystemtjänster.....	22
Koppling till regional strukturbild.....	23
LOVG och Agenda 2030.....	24
Koppling till Biosfärsområden.....	24
Kommunalförbunden.....	24
Internationella nätverk.....	24
Varför finns konventionen?.....	24
Förslag till fortsatt organisation.....	25
Länkar.....	25
Bilagor.....	26

## Sammanfattning

Frågorna om landskapet engagerar nästa alla på ett eller annat sätt. Ofta utan att man ens tänker på att det är en landskapsfråga. Under uppbyggnaden av Landskapsobservatorium Västra Götaland, LOVG har projektgruppen varit i kontakt med ett stort antal aktörer. De flesta inom Västra Götaland men även med aktörer från andra delar av landet och i Europa. Att arbeta med landskap kan ibland vara lite abstrakt eftersom alla landskap ska beaktas enligt Europeiska landskapskonventionen, ELC. Landskapets värden är också många och helt avgörande för vår existens. Vi får vår mat, rent vatten, ekologiska funktioner, rekreation och återhämtning, inkomster från turism, känslan av hembygd och identitet, infrastruktur för varor och tjänster samt bostäder från och i landskapet.

Allt gör anspråk på landskapet och det kommer mer när omställningen från fossila bränslen ska flytta energiproduktionen från under markytan till upp på den.

Kort sagt, det finns massor av konflikter. Vattendirektivet och utrivningen av våra vattendrag för att skapa god ekologisk status är en fråga som rör upp känslor, strandskyddet ett annat. Regional planering å ena sidan och grön infrastruktur å andra kanske inte påverkar känslolivet lika starkt men här behövs utan tvekan en samverkan mellan Regionen och Länsstyrelsen. Det skulle vara dysfunktionellt att planera samma geografiska yta utifrån flera olika perspektiv utan inbördes sammanhang och dialog och det är inte eftersträvänsvärt.

LOVG har satt igång flera initiativ/projekt som alla kopplar till olika delar av de värden landskapet hyser. En del av dem hanterar konflikter eller exempel på bra lösningar, andra hanterar frågor om utveckling av turism eller hur regionen och hembygdsrörelsen kan samverka och dessutom vara en resurs för skolans barn och unga.

I PLUREL-rapporten som kom ut 2010 beskrivs den Europeiska livsmiljön stå under stark press från periurban utveckling och att den påverkar de olika ekosystemtjänsterna såsom biodiversitet, översvämningsskontroll och vattenresurser, jordkvalitet, estetiska värden och kapaciteten att hantera klimatförändringarna med mera. Här beskrivs också hur turismen kan ha stor negativ påverkan och ett hårt slitage. Frågan har blivit ännu mer aktuell och kommer att så vara för överskådlig tid. Ett slitage från turismen blir ännu mer aktuellt under den pandemi vi fortfarande är mitt i när landskapet blir det vi använder för rekreation i mycket högre grad än tidigare. Vi kommer att behöva stora sammanhängande områden så att slitaget inte blir så hårt på vissa speciella

ännu vackra och lättillgängliga platser. Ett fragmenterat landskap gynnar inte någon i längden.

Hållbara landskap är vad vi måste sträva efter och Sveriges hembygdsförbund har satt samman en skrift som heter just så. Det är i natur- och kulturlandskapet vi alla lever konstateras det i inledningen. Det går knappast att säga emot. Vi påverkar landskapet och landskapet påverkar oss och hur vi mår. Det är en del av vår identitet och detta är en stor del av det vi kallar social hållbarhet.

Varför ska Västra Götalandsregionen tillsammans med en rad andra aktörer då driva ett landskapsobservatorium även fortsättningsvis?

Vi har konstaterat att det finns ett stort, mycket stort behov av samordning i en mängd frågor. Det krävs en samplanering över sektorsgränserna för att vi ska kunna klara utmaningarna vi står inför och det är just här som LOVG kan spela en roll. För att en samplanering ska kunna ske behövs ett forum för samtal där det finns en konstruktiv dialog för att nå så bra resultat som det är möjligt. LOVG kan initiera utbildningsinsatser, seminarier, projekt och meningsfulla utbyten och dialoger.

I denna rapport beskriver vi vad vi gjort under projektiden. En del initiativ fortsätter efter pilotprojektiden och det har varit avgörande för att få igång en hel del av projekt och aktiviteter. Pandemin har givetvis påverkat en hel del och vi har varit tvungna att ställa om en del verksamhet. Hembygdsrörelsen i Västra Götaland driver, i samverkan med LOVG, projektet Hembygden i landskapet. Många av deltagarna är äldre och idén att träffa skolklasser tillsammans med föreningens medlemmar inom projektet samt träffar för kunskapsutbyte mellan föreningar har försvårats avsevärt. Det som ändå hann komma igång har fungerat mycket bra och med stor entusiasm. Vi har en gemensam plan för genomförandet av det som kvarstår att göra.

Göteborgs universitet planerade en fakultetsövergripande workshop på temat landskap med koppling till LOVG. Även denna blev inställd och framflyttad på obestämd tid. Här finns dock mycket att bygga vidare på för framtidens forskningsprojekt och frågan om delaktighet i ett landskapsobservatorium är etablerat.

## Bakgrund

Projektet LOVG utgår från ett uppdrag finansierat av Kulturnämnden i Västra Götalandsregionen.

*Kulturnämnden uppdrar åt Västarvet att driva en tvåårig försöksverksamhet för att utveckla ett land-*

*skapsobservatorium för Västra Götaland i samverkan med Mariestads kommun genom Dacapo och Göteborgs universitet. kun 2018–00551*

Europeiska landskapskonventionen, ELC, har på olika sätt varit aktuell för Västra Götalandsregionen under flera år. En del arbete påbörjades redan 2008 genom att dåvarande Västarvet arbetade med Sävåns landskap. Detta var tre år innan konventionen ratificerades i Sverige 2011. Senare har andra initiativ tillkommit och regionens kulturplan har tydligt pekat ut konventionen som viktig att arbeta med. I Kulturplan 2016–2019 beskrivs under rubriken »Metoder för samhällsutveckling« följande:

*Den europeiska landskapskonventionen – invrättad av Europarådet och som gäller i Sverige från 2011 – ger stöd för att bättre ta tillvara kvaliteter i landskapen omkring oss. Konventionen syftar till att ge invånarna inflytande och delaktighet över stads- och landsbygdsplanering med kulturarvet som utgångspunkt. Kulturnämnden har ett mångårigt samarbete med såväl andra regioner som civilsamhällets företrädare i dessa frågor. Inom ramen för en överenskommelse med Riksantikvarieämbetet och Länsstyrelsen i Västra Götaland arbetar kulturnämnden med landskapskonventionen.*

*Ett landskapsobservatorium med förebilder från övriga Europa är under utveckling i Västra Götaland. Ett sådant är tänkt att samla och utbyta information samt öka medvetenheten om landskapets roll i samhällsutvecklingen. Arbetet är nära relaterat till landsbygdsutveckling och stadsförnyelse i samverkan med forskningsplattformen Mistra Urban Futures.*

Den i skrivande stund gällande »Kulturstrategi Västra Götaland -och regional kulturplan 2020–2023« beskriver arbetet enligt följande:

*Europarådets europeiska landskapskonvention syftar dels till att lyfta landskapets värden som gemensam tillgång och allas ansvar, dels till att främja samarbetet kring landskapsfrågor inom Europa och dels till att stärka allmänhetens och lokalsamhällets delaktighet. Som ett sätt att genomföra landskapskonventionens intentioner ska ett landskapsobservatorium utvecklas i Västra Götaland. Observatoriet ska skapa möjligheter till invånarinflytande, samverkan*

*mellan olika samhällssektorer och intresse för arbetet med att utveckla regionen utifrån en helhetssyn på landskapet. Målet är att komplettera och ge stöd till ökat samarbete och samordning som leder till hållbara lösningar i olika landskapsfrågor.*

Det finns ett antal prioriteringar listade i punktform nedan. Efter varje punkt görs en kort redogörelse för hur arbetet inom LOVG kopplar till respektive prioritering.

*Prioriteringar inom natur- och kulturarv och kulturmiljö är att:*

- *öka alla invånares tillgänglighet till och delaktighet i natur- och kulturarvet genom att främja samverkan mellan natur- och kulturarvsorganisationerna samt det civila samhället för gemensam verksamhetsutveckling och bättre resursutnyttjande.*

LOVG har i pilotprojektfasen särskilt lyft fram tre fallstudier – LAB190, Geopark Skaraborg, och Dalslands Katalysatorgrupp – som alla är tydliga exempel på denna prioritering. LAB190 är ett natur- och kulturarvsprojekt som syftar till att genom smidiga samarbetsformer mellan regionala och kommunala förvaltningar samt ideella organisationer, utveckla synen på natur- och kulturarv utmed väg 190 och ge underlag för tillväxt av gröna näringar. Geopark Skaraborg har på motsvarande sätt samlat regional och kommunala förvaltningar och det civila samhället i ett gemensamt mål att etablera en geopark för platåbergen i Västergötland med formell utnämning av UNESCO. Dalslands Katalysatorgrupp omfattar deltagare från Dalslands miljö- och energiförbund samt olika myndigheter, organisationer och företagare som har lokalt engagemang i Dalsland. Gruppen har som långsiktigt mål att bidra till hållbar markanvändning och en positiv landsbygdsutveckling i Dalsland.

- *öka barn och ungas delaktighet och engagemang i det lokala natur- och kulturarvet genom utveckling av pedagogik, exempelvis utifrån digitaliseringsens möjligheter och interkulturell dialog.*

Ett av LOVG:s projekt är *Hembygden i landskapet*. I samverkan med hembygdsföreningar har ett antal olika områdens historiska utveckling kartlagts. Dessa har kompletterats med nulägesbeskrivningar av vilka natur- och kulturvärden som är synliga idag. Avslutningsvis gör skolklasser besök i landskapet och får berätta hur de ser på framtidens landskap i dialog med

hembygdsföreningarnas representanter. Målet är att skapa en aktivitet tillsammans med skolklassen.

- öka upplevelsevärde för besökare och turister genom att i samarbete med besöksnäringen samordna hållbara natur- och kulturarvsupplevelser och sammankoppla besöksmål och andra kulturarrangemang.

I projektets pilotfas har detta lyfts fram i särskilt en av fallstudierna: Geopark Skaraborg med syftet att tydliggöra den unika miljön som platåbergen utgör och den spännvidd av natur- och kulturarvmiljöer som representeras av den blivande geoparken, och hur dessa kan göras tillgängliga för satsningar inom hållbar turism. Resultatet från detta arbete har inte på något sätt drivits av Landskapsobservatoriet men det är ett föredömligt arbete som det finns mycket att lära ifrån.

- ta tillvara och utveckla natur- och kulturarvet för en hållbar utveckling både på regional och kommunal nivå genom strategisk samverkan mellan kulturmiljövärdens aktörer och berörda samhällssektorer.

Tidigt i pilotprojektet uppmärksammades de större vattendragens betydelse för såväl naturupplevelser, som biologisk mångfald, men också som arenor med stort historiskt djup för människans behov av kraftuttag, transporter, och industriell verksamhet. Ett stort antal miljöer med natur- och kulturvärden finns utmed de flesta vattendragen, inte bara i regionen utan nationellt. Dessa miljöer är föremål för olika typer av åtgärder som en konsekvens av EU:s Vattendirektiv, och skapar ofta stora konflikter mellan olika samhällsintressen, främst avseende natur- respektive kulturvärden. Med stöd av Riksantikvarieämbetet har ett projekt igångsatts i samarbete med Göteborgs universitet, Förvaltningen för kulturutveckling och Arbetets Museum, som syftar till att beskriva ett antal goda exempel på konfliktöverbryggande åtgärder som stärker ekosystem, och säkrar natur- och kulturvärden. På sikt ska detta ligga till underlag hur en handbok kan formuleras.

Västra Götalandsregionens Kulturstrategi – och regional kulturplan 2020 – 2023 betonar vikten av samverkan och demokrati. Ett av många sätt att stärka både samverkan och demokrati är att starta upp och driva ett landskapsobservatorium. I dokumentet står att:

*Europarådets europeiska landskapskonvention syftar dels till att lyfta landskapets värden som gemensam tillgång och allas ansvar, dels till att främja samarbetet kring landskapsfrågor inom Europa och dels till att stärka allmänhetens och lokalsamhällets delaktighet. Som ett sätt att genomföra landskapskonventionens intentioner ska ett landskapsobservatorium utvecklas i Västra Götaland. Observatoriet ska skapa möjligheter till invånarinflytande, samverkan mellan olika samhällssektorer och intresse för arbetet med att utveckla regionen utifrån en helhetssyn på landskapet. Målet är att komplettera och ge stöd till ökat samarbete och samordning som leder till hållbara lösningar i olika landskapsfrågor.*

Utifrån detta har Kulturnämnden gett i uppdrag till Förvaltningen för kulturutveckling att, i samverkan med Göteborgs Universitet och Mariestads kommun, starta upp och driva Landskapsobservatorium Västra Götaland. Arbetet påbörjades januari 2019 och redovisas juni 2021. Ett uppskov om sex månader är beviljat med hänvisning till Covid-19.

Verksamheten syftar till att under en period av två år testa att driva ett landskapsobservatorium i praktiken för att på grundval av de erfarenheter som uppnås kunna föreslå hur en mer långsiktig verksamhet bör utformas. Utgångspunkten är en operativ verksamhet som ska arbeta med minst tre praktiska fallstudier för att testa samverkansformer, teckna avsiktsförklaringar med samverkansparter, kartlägga kompetens, bygga en informationsplattform och dokumentera arbetsprocesserna. Arbetet ska också resultera i ett förslag till hur en vidare långsiktig verksamhet kan organiseras och drivas.

## Mariestads kommun

Mariestads kommuns ingång i projektet är utifrån att ett avtal träffats mellan Mariestads kommun (genom Dacapo Mariestad) och Västra Götalandsregionens kulturnämnd. I uppdraget ingår att i samverkan med Göteborgs universitet och Förvaltningen för kulturutveckling bidra till etableringen av ett Landskapsobservatorium Västra Götaland. Dacapo Mariestads uppgift är främst att fungera som en plattform för högskoleverksamhet och forskningsinformation, men också att arbeta med platsutveckling. Verksamheten har bidragit i projektet genom att, i den mån pandemin inte hindrat fysiska möten, agera arrangör för seminarier, workshops och konferenser.

Dacapo Mariestad har också arbetat aktivt med att

utveckla yh-utbildningar som ska bidra till en kompetenshöjning inom planeringssektorn inom ramen för grön infrastruktur. Även vissa av verksamhetens kurser och projekt dockar i landskapsobservatoriets intresseområden.

Utöver detta bidrar Mariestads kommun med de kommunala perspektiven in i projektet.

## Samverkan

### HembygdVäst

#### *Hembygden i landskapet*

I landskapet finns så mycket mer än rena ekonomiska värden som de planterade granarna i skogen och grödorna på fältet. För de flesta har landskapet förlorat sina nyttoorienterade värden, alla behöver inte jaga, plocka bär eller bruka åkrarna för att få mat på bordet. Synen på dessa värden har förändrats i takt med att samhället har utvecklats och i dag fungerar de som symboliska och idealistiska värden. Istället används landskapet av majoriteten till exempel för transport, rekreation och motion. Hembygden kan utnyttjas passivt genom att se ut genom köksfönstret eller aktivt genom jord- och skogsbruk eller att jaga, rasta hunden eller ta en löptur. Hur den än nyttjas speglar den människorna som bor där och de formar landskapet efter sitt nyttjande.

För att lyfta fram ett områdes lokala särprägel och ickeekonomiska värden bör invånarna i området involveras. De kommer ge andra slags beskrivningar av landskapets innehåll än vad experter utifrån kommer göra. Lokala traditioner, typiska husdjursraser, hantverk, recept, dialekter, musik och berättelser är alla viktiga tillsammans med den levande historien om invånarna som brukat och brukar marken, för att se hela landskapets karaktär. Arkeologiska undersökningar tillsammans med kulturgeografi, etnologi, studier av historiska kartor och floran är några av de ingångar som tillsammans kan ge en helhetsbild av landskapets värden. Välbehövande uppstår när vi känner igen spåren efter människorna som brukat landskapet tidigare. Vi kan då identifiera oss och få en tillit till naturen och detta förstärker känslan av trygghet.

Förvaltningen för kulturutveckling arbetar tillsammans med HembygdVäst med det som vi kallar Hembygden i landskapet. Arbetet började 2019 med fyra föreningar som agerat föregångare där vi tillsammans lärt oss ett arbetssätt som vi har nytta av under arbetet med fler föreningar och hembygden där. Ytterligare tio föreningar engagerades under 2020. Projektet har till syfte att stärka människors medvetenhet om land-

skapets alla värden. Genom att förstå hur landskapet formats genom människan och naturen kan vi också påverka dess framtid på ett bättre sätt.

Arbetet med Hembygden och landskapet är indelat i ett tre steg.

Första steget är att dokumentera ett områdes historiska utveckling. För att göra det behövs en avgränsning i såväl landskapet som i tid. En linje på en karta för att beskriva vilket geografiskt område man tänkt sig i föreningen och ett årtal som tydliggör hur långt bakåt i tiden man tänker att man ska arbeta med. Denna avgränsning gjordes av föreningarna i samråd med landskapsantikvarie Robin Eriksson från Förvaltningen för kulturutveckling.

Andra steget är en nulägesbeskrivning av vilka natur- och kulturvärden som är synliga idag? Vad finns det för immateriella värden i landskapet? Hur nyttjar människorna miljöerna?

Fältbesök, studier av historiska kartor och drönbilder tillsammans med intervjuer ska ge en flerskiktad bild av landskapet som kan hjälpa till vid värdering och framtida planering av landskapet.

Tredje steget görs tillsammans med en skolklass som får göra ett besök i landskapet och berätta hur de ser på framtidens landskap. Tanken är att skapa en aktivitet tillsammans med skolklassen. En aktivitet som kan marknadsföras i **kulturkatalogen** och där föreningen står som arrangör. Under arbetet med detta steg bistår Jessica Bergström, utvecklare från Förvaltningen för kulturutveckling.

Arbetet började bra under hösten 2019 med fysiska besök hos kulturarvsföreningarna för att presentera Landskapsobservatorium Västra Götaland samt lägga upp föreningens arbete med projektet. En mall togs fram för att göra det lättare för föreningarna att veta vad de skulle fokusera på. Samtidigt blir resultatet från alla föreningarna mer jämförbart. Under början av 2020 startades ytterligare föreningar upp. Arbetet avstannade avsevärt på grund av Coronapandemin under första halvåret av 2020. Större delen av personerna som är involverade i hembygdsrörelsen är äldre och därmed i riksgrupp. Detta medförde att vi inte kunde träffa föreningarnas arbetsgrupper och sitta ner och diskutera deras arbete med landskapet.

Försök gjordes att träffas på distans via digitala plattformar men intresset för detta var lågt. Det pedagogiska momentet att lära dem tolka det historiska kartmaterialet och söka upp ytterligare information gick därmed inte att genomföra. För att projektet skulle gå framåt och att föreningarna skulle ha material att jobba med



*Uppföljningsmöte hos södra Valbo Hembygdsförening. Foto Robin Eriksson.*

själva under restriktionerna på grund av Covid-19 utfördes så kallade kart- och arkivstudier över områdena av Robin Eriksson. Dessa studier görs ofta i samband med en arkeologisk undersökning med syftet att ta reda på ett områdes historiska markanvändning, hur bebyggelsen och infrastrukturen var lokaliserad med mera. I de historiska kartorna finns även ibland uppgifter om personer som brukade landskapet och andra beskrivningar som är intressanta.

Under andra hälften av 2020 spreds kunskapen om digitala mötessätt och flera föreningar kunde nu mötas på detta sätt. Mer information om detta under *Nyttja tekniken*. En kortfattad presentation av föreningarna samt kart- och arkivstudier för deras områden finns på <https://lovg.se/hembygden-och-landskapet/>.

## Barn och unga

I projektet Hembygden i landskapet har varje hembygdsförening som medverkat valt ut och kontaktat en lärare på en skola i närområdet som de vill samarbeta med. I de flesta fall har man valt att samarbeta med en eller flera klasser i årskurs 3–5. Läraren, representanter för föreningen samt processledaren från Förvaltningen för kulturutveckling har sedan träffats för att utbyta idéer och ta fram en plan för genomförandet av skolbesöket samt boka datum för detta.

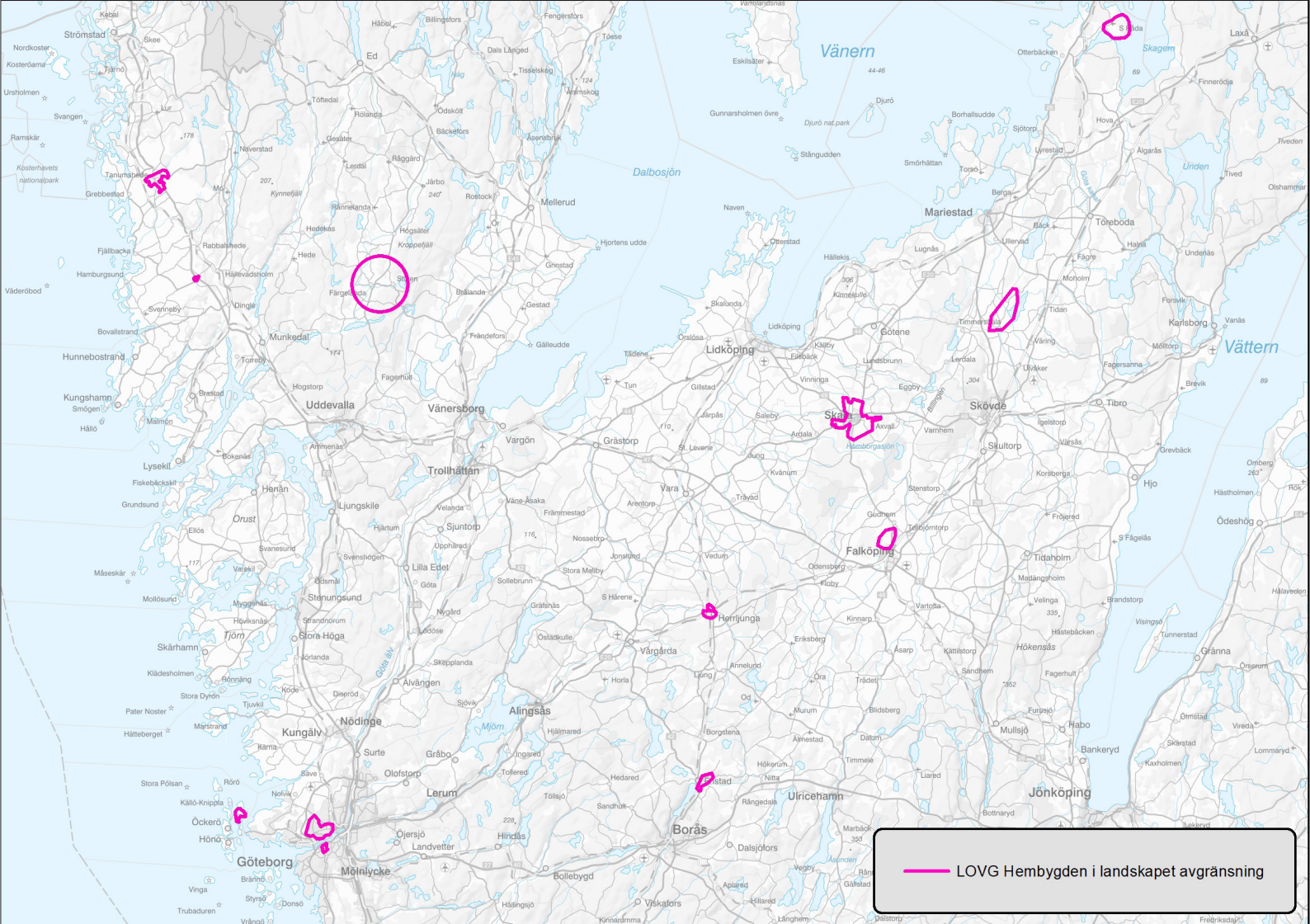
I några fall har föreningarna valt att träffa skolklas-

sen vid flera tillfällen. Vid ett första tillfälle har klassen gjort ett kortare besök på hembygdsgården för att lära känna miljön och lära känna föreningen. Vid nästa tillfälle har klassen förlagt hela sin skoldag på plats och själva aktiviteterna har genomförts. Andra föreningar har valt att bara träffa klassen vid ett tillfälle. Oavsett upplägg så har barnen i hög grad fått vara delaktiga och uttrycka sina åsikter.

De aktiviteter som barnen fått prova på vid sina besök hos hembygdsföreningarna har alla haft koppling till hur landskapet har sett ut och förändrats över tid samt hur det har nyttjats av människor som har bott där. Nedan följer två exempel på hur arbetet har gått till.

### *Herrljunga hembygdsförening*

Herrljunga hembygdsförening valde att samarbeta med två skolklasser i årskurs 5 i Horsbyskolan. Vid ett första besök vid Harabergets hembygdspark höll Annika från hembygdsföreningen en presentation om hur Herrljunga såg ut för tvåhundra år sedan och hur samhället har förändrats sedan dess. Barnen fick berätta vilken del av samhället de bodde i och många blev förvånade över att platsen där just de bodde inte hade varit en del av Herrljunga särskilt länge. Herrljunga var från början en liten by bestående av några gårdar som brukade jorden runt om kring gårdarna. Men samhället har vuxit och förändrats, framför allt genom två stora



Karta över de förslag på utredningsområden som tagits fram till föreningarna som jobbar med Hembygden i landskapet.

händelser. Laga skifte på 1800-talets början ledde till att gårdarna flyttades. När järnvägen kom och stambanorna byggdes kom Herrljunga att bli en viktig knutpunkt, eftersom två banor korsades här. Det ledde till att samhället växte betydligt. Barnen fick också lära sig om hur människorna i Herrljunga levde för tvåhundra, hundra och femtio år sedan och fick se exempel på hur man bodde och vad man arbetade med.

Vid nästa träff förlades hela skoldagen på Haraberget och fylldes med aktiviteter. En klass per dag fick besöka parken och känna på hur det var att bo, odla, tvätta och förflytta sig här för ungefär hundra år sedan. Klassen delades in i små grupper som cirkulerade mellan fyra olika stationer. De fick gå en guddad tur i stugorna i parken, förbereda jorden och så ängsblommor, tvätta på traditionellt vis utomhus, se hur hästdragna vagnar såg ut och köpa tågbiljett i Herrljungas första stationshus. Och under tiden pratade de om hur livet och förutsättningarna har förändrats under de senaste 150 åren. Efter sitt besök fick barnen skriva ner sina tankar om hur de tror att det ser ut i Herrljunga om femtio

år och hur landskapet används då samt dela med sig av detta till föreningen.

### Södra Valbo hembygdsförening

Hos Södra Valbo hembygdsförening i Färgelanda valde man att arbeta med temat odling på flera olika sätt. Här genomfördes flera besök av samma skolklass:

Strax innan påsk kom årskurs 3 från Valboskolan på besök till Blanketorp. För de flesta eleverna var det första gången de besökte gården. Barnen fick efter en kort samling lära känna platsen genom att gå runt och kika i de olika byggnaderna. Nyfikenheten var stor!

Efter att ha utforskat platsen delades klassen upp i två grupper, varav den ena fick gå in i köket och måla påskbrev och prata om påsktraditioner. Den andra gruppen stannade utomhus och delades mellan två aktiviteter. Medan en grupp band kvastar av björkris fick den andra gruppen lära sig om tranor och prova på den gamla traditionen att »springa trana«. De fick ta av sig skor och strumpor och springa barfota tre varv runt gården. Detta gjorde barnen för i tiden för att härda fötterna



Blanketorpet i Färgelanda. Foto Robin Eriksson.



Skolbarn springer barfota hos Södra Valbo hembygdsförening. Foto Jessica Bergström.



Skolelever sår Ängsfrön hos Herrljunga hembygdsförening. Foto Jessica Bergström.

inför sommarsäsongen då många gick barfota för att inte slita på sina skor i onödan. Efter en lunchpaus med grillad korv bytte barnen station igen tills alla hade fått

prova alla aktiviteter. Sedan tog klassen med sig sina kvastar och påskbrev och vandrade tillbaka till skolan.

Gården som hembygdsföreningen förvaltar ligger i ett jordbrukslandskap och har mycket av det ursprungliga kvar. Det finns bilder på hur man har odlat inom de välhållna stenmurarna i början av 1900-talet. Tanken är att återigen odla upp lite av det gamla. Barnen fick hjälpa till att preparera marken och sen så äldre sädeslag, samt ängsblommorna från Botaniska trädgården (projektet Så vilda!) och lite lin. Längre fram fick de komma tillbaka för att skörda och äta vad de sått. Därutöver pratades det om odling förr och nu och var maten kommer ifrån. Barnen fick också ta en promenad i skogen för att se vad som kunde hittas av de ätbara växterna. I den lilla smedjan nere i backen arbetade smeden, så eleverna fick se ett gammalt hantverk och känna på hur det kunde vara förr då allt gjordes hemma.

Flera av föreningarna som deltagit i projektet vittnar om att arbetet med barn och unga har medfört flera positiva effekter. Projektet har skapat en god relation med skolan på orten och genererat nya idéer om aktiviteter som kan erbjudas till besökare i alla åldersgrupper.

Det arbete som Södra Valbo hembygdsförening gjort i projektet har uppmärksammats av kommunens folkhälsoråd, vilket har lett till att de beviljats bidrag från kommunen för att utöka satsningen för att nå fler skolbarn.

## Tekniken

Att illustrera ett landskap kan vara svårt med en bild från marknivå. Det samma gäller med en karta. Kartan är designad utefter vad den ska visa och för vem som ska läsa den. För att visa ännu en dimension av landskapet har vi nyttjat drönarteknik som är ett verktyg i framkanten av tekniken och som ständigt utvecklas. Lättflugna avancerade drönare med bra kameror är idag tillgängliga för allmänheten. För att underlätta utvecklingen av drönare och samtidigt behålla den höga säkerheten i takt med att trafiken ökar, gäller nu nya regler för drönare från och med den 1 januari 2021. Reglerna är gemensamma inom hela EU. Vid all flygning med drönare måste det finnas en ansvarig person, en så kallad drönaroperatör. Operatören ansvarar för att flygningen genomförs på ett säkert sätt och att fjärrpiloten som utför flygningen har rätt kompetens.

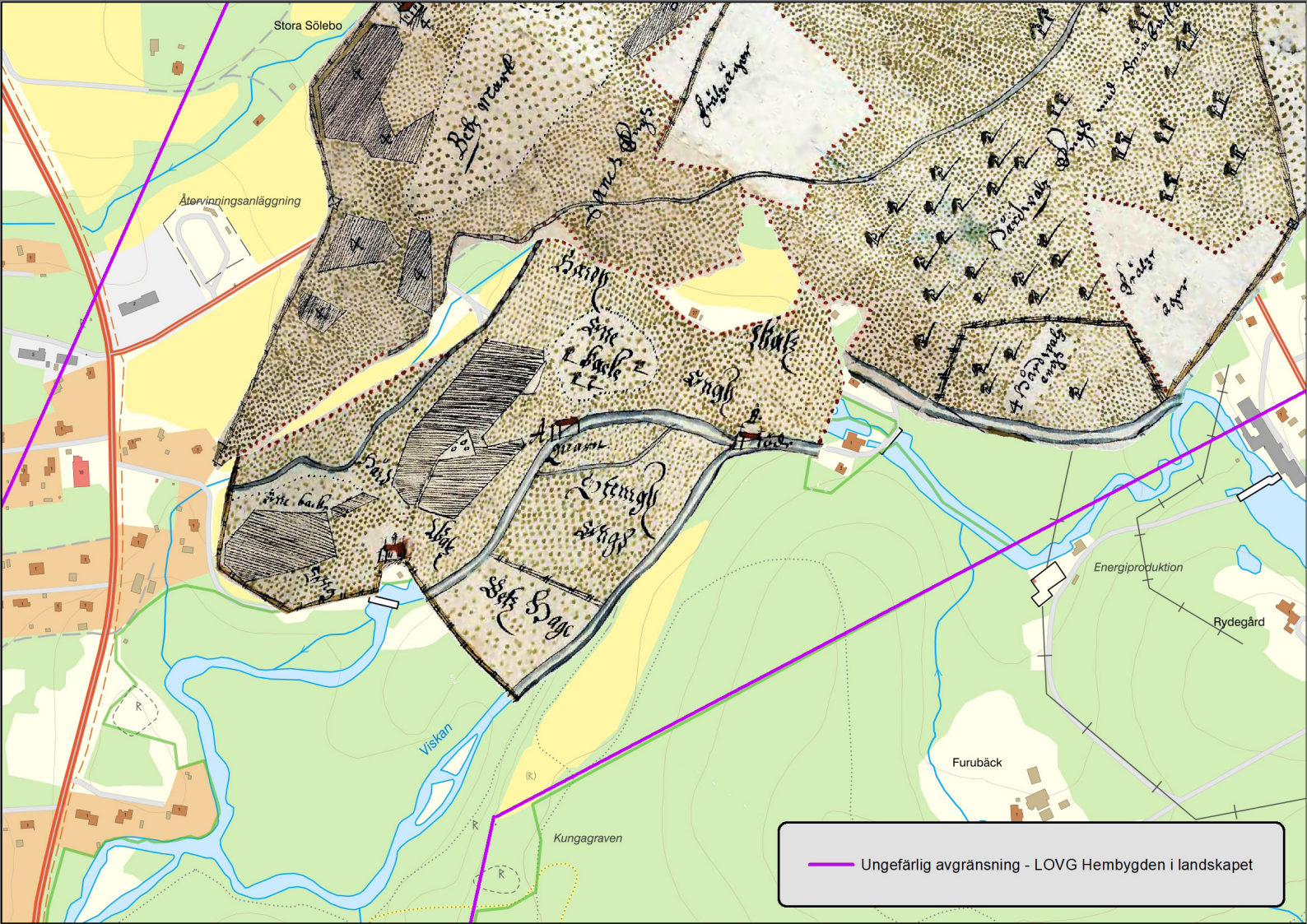
Operatören ska registrera sig hos Transportstyrelsen och kan vara antingen en person eller ett företag. Vid registrering tilldelas operatören ett specifikt operatörsnummer, ett så kallat operatörs-ID, och drönare som kräver operatörsregistrering ska alltid vara märkta och



*Ovan: Drönbild över norra delen av Odensåkers kyrkby. Genom byn går vägen i samma sträckning som på 1700-talet. Väster om denna ligger en utskiftad gård med åkermark som blivit rensad från sten. Höger om vägen ner mot sjön Östen ligger Logårdens naturreservat med höga natur- och kulturvärden. Stengärdesgårdar delar in marken i gårdar med samma strukturer som på 1700-talet. Träden består till stor del av ädellöv men även enar. Lite norrut syns dikningar som skett under 1800-talets effektiviseringar. Nordväst om dessa breder planerad granskog ut sig och ån Tidan utgör gräns mot grannbyn. Foto Robin Eriksson.*

*Nedan: Drönbild över Mölarps naturreservat, en del av Fristads hembygdsförenings undersökningsområde. Foto Robin Eriksson.*



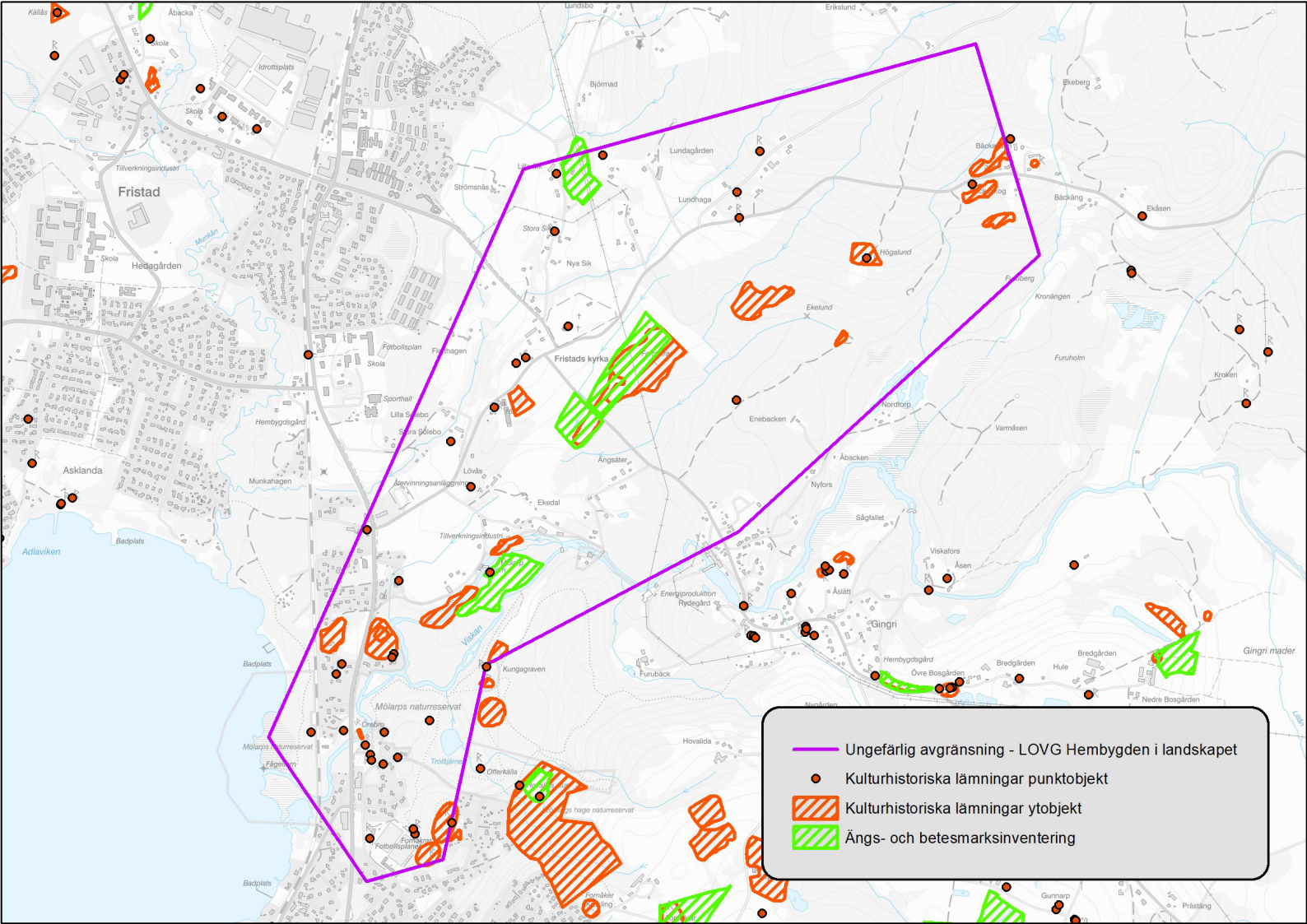


Rektifierade och bearbetade geometriska avmätningar från 1646 över Fristad(norr) och Mölarp(söder) ovanpå dagens topografiska karta. Illustration/karta Robin Eriksson.

programmerade med operatörs-ID när detta är möjligt. Den som flyger drönaren är en så kallad fjärrpilot. En operatör kan ansvara för flera fjärrpiloter.

Beroende på hur drönaren ska flygas och användas delas den in i olika kategorier. Drönaren som använts inom projektet är från tillverkaren DJI och är av modellen Mavic 2 pro. Den hamnar i den öppna kategorin och klassen A2. Vilket betyder att flygningar måste ske minst 30 meter från människor och byggnader. Avståndet kan minskas till 5 meter i låghastighetsläge och efter utvärdering av situationen. I den öppna kategorin är risken som lägst, eftersom man inte får flyga utom synhåll, inte högre än 120 meter och inte heller på ett sätt som utgör en risk för andra luftfartyg, människor, djur, miljö eller egendom. Förutom regler från Transportstyrelsen finns det även lagverk från lantmäteriet vad man får ta kort på och hur det får spridas. Bilder och filmer från drönaren har använts inom projektet Hembygden i landskapet/Ungas framtidslandskap som ett verktyg för att förmedla hur landskapet ser ut för föreningarna samt skolklasserna som besöker.

Inom projektet Hembygden i landskapet ska en kulturarvsförening hitta värden i ett landskapsavsnitt de väljer. För att hitta dessa och illustrera dem har flera olika kartor och geodata använts och bearbetats i GIS (Geografiskt informationssystem). Stort fokus har legat på digitaliserat historiskt kartmaterial från Lantmäteriet och Riksarkivet. Kartakterna laddas ner och konverteras till .tiff-format för att bibehålla bästa kvalitet. Dessa läggs sedan in i GIS-programmet ArcMap. För att ge de historiska kartorna samma skala och orientering som den samtida kartan måste de rektifieras. Det innebär att lokalisera punkter på den historiska kartan och dagens karta som stämmer överens. Många landskapselement ändras över tiden, till exempel vägar eller strandlinjer och att hitta konstanta punkter genom historien kan därför vara svårt. De historiska kartornas geometri i form av vinklar och avstånd ändras oftast vid rektifieringen då avmätningstekniken på 1600-, 1700- och 1800-talen var jämförelsevis enkel med våra flygfotobaserade kartor. När kartorna stämmer överens med dagens karta koordinatsätts de och görs till



- Ungefärlig avgränsning - LOVG Hembygden i landskapet
- Kulturhistoriska lämningar punktojekt
- Kulturhistoriska lämningar ytojekt
- Ängs- och betesmarksinventering

*Karta över Fristads hembygdsförenings utredningsområde tillsammans med kulturhistoriska lämningar från Riksantikvarieämbetet och Ängs- och betesmarksinventering från Jordbruksverket visar en bra bild av kända natur- och kulturvärden kopplade till landskapet. Illustration/karta Robin Eriksson.*

ett nytt lager som hamnar på rätt plats när det läggs in i ett GIS-program som till exempel ArcMap.

Geodata är digital information som är knuten till ett geografiskt läge. Större delen av inventeringar av natur- och kulturvärden i landskapet finns i geodatabaser och kan därför laddas ner och användas tillsammans med historiska kartor i ett GIS-program. I arbetet med kulturarvsföreningarna har först och främst data från Riksantikvarieämbetets kulturarvsregister använts för att illustrera historien i landskapet. Där finns alla registrerade fornlämningar, samt en del övriga kulturhistoriska lämningar. Även geodata om ängs- och betesmarker samt skyddsvärda träd har använts då de har en lång kontinuitet i landskapet och är beroende av människans hävd. Samt att de är mycket värdefulla biotoper och viktiga för den gröna infrastrukturen i landskapet. Flera olika kartor med olika lager har gjorts utefter vad föreningarna vill ta reda på under arbetet eller illustrera i rapporten.

På grund av Covid-19 fick kontakten med kultur-

arvsföreningarna förändras. När kunskapen om digitala mötesplattformar spreds till föreningarna under andra halvan av 2020 började vi använda dessa för att upprätthålla kontakten. Ett webinarie hölls i oktober 2020 med ett tiotal deltagare för att informera om projektet samt att inspirera föreningarna med hjälp av förinspelade intervjuer av föreningar som kommit långt i arbetet. Ett nytt webinarie hölls i februari 2021 med syftet att återigen inspirera de föreningar som inte kommit igång ordentligt. Under det tillfället deltog även personal från Studieförbundet Vuxenskolan och informerade om att föreningarna kan få stöd hos dem i utvecklandet av digitala arbetssätt och möten. På projektets hemsida finns även dessa intervjuer samt filmer om hur projektet går till, dessa finns [här](#). Västra Götalandsregionens molntjänst på OneDrive har använts för att föreningarna ska kunna ta del av materialet som tas fram i samband med kart- och arkivstudierna samt dela eget material inom föreningen och till andra föreningar och arbetsgruppen utan att träffas fysiskt.

## Så vilda!

Detta är ett projekt som drivs av Botaniska Trädgården i Göteborg och LOVG har varit med på ett litet hörn för att ta del av arbetssätt för att tillämpa det på hembygdsgårdarna vi arbetar med inom LOVG. Projektet går ut på att sprida kunskap om biologisk mångfald och skapa engagemang. Ett enkelt sätt att öka kunskapen och förståelsen för den biologiska mångfalden och samtidigt göra omgivningen lite vackrare.

Över 2 000 elever från cirka trettio skolor runt om i regionen deltog under 2020 i projektet Så vilda! Varje skolklass har fått påsar med fröer till vilka ängsväxter. De har fått så fröerna, lära sig mer om växterna och se dem växa. Under 2021 har ännu fler skolor anslutit sig.

Klasserna får möjligheten att bidra till att öka den biologiska mångfalden, lära mer om den och observera samspelet mellan växt och pollinatör. De får också en inblick i den aktuella forskningen om biologisk mångfald vid Göteborgs centrum för globala biodiversitetsstudier (GGBC) på Göteborgs universitet.

Projektet kan kopplas till bland annat ämnet biologi i grund- och grundsärskolans läroplan.

### **Klassen/skolan kommer att:**

- öka den biologiska mångfalden
- öka kunskapen om våra vilda växter och deras betydelse
- öka kunskapen om pollinatörer och ekosystemtjänster
- omvandla platser i vardagen till blommande oaser för människor och mångfald

Läs mer om projektet [här](#)

Genom samverkan med Göteborgs Botaniska trädgård har de skolklasser som deltagit i projektet Hembygden i landskapet även fått delta i Så vilda! Tillsammans med hembygdsföreningarna har klasserna anlagt små blomsterängar som de sedan kunnat besöka för att se hur de växer.

Mariestads kommun hade ambitionen att delta i projektet »Så Vilda«, men också att genomföra aktiviteter för alla årskurser inom skolverksamheten i kommunen kopplade till biologisk mångfald och ekosystemtjänster. Detta arbete tog ingen fart då skolan från centralt håll under aktuell period fick fokusera på pandemin. Idéer finns att framöver hitta vägar för samverkan med Biosfärsområdet Vänerskärsgården med Kinnekulle tillsammans skapa aktiviteter i den riktningen.

## Sveriges hembygdsförbund

Kontakten med Sveriges hembygdsförbund har varit sporadisk men det finns all anledning att utveckla samverkan. Mycket av samverkan sker i nuläget genom de regionala förbunden som fungerar som förmedlare av information från den lokala nivån till den nationella. HembygdVäst med de fyra förbunden är vår naturliga och vardagliga kontakt där vi har goda upparbetade samverkanskanaler. Sveriges Hembygdsförbund har sitt program »Hållbara landskap« för hållbar utveckling av natur- och kulturlandskapet och det är med utgångspunkt från detta program vi ser en möjlighet att utveckla samverkan på såväl regional nivå som med de regionala förbunden och med föreningarna inom Västra Götaland.

## Lake Balaton Development Council, LBDC

Landskapsobservatorium Västra Götaland har inlett en samverkan med LBDC. Samverkan innebär ett utbyte av kunskap och nätverk. LBDC arbetar med bildande av ekomuseer eller liknande strukturer samt med ett bildande av Landskapsobservatorium. Det är i tankar och genomförande kring detta vi vill bygga en långsiktig samverkan. Intresset för arbetet i Västra Götaland är stort.

LBDC anser att det är viktigt att ständigt uppmärksamma de åtgärder och händelser som äger rum i regionen för att få uppdaterad information om de pågående ekonomiska, sociala och miljömässiga processerna och att dela denna information med allmänheten och institutioner som är intresserade av utvecklingen av området. Rådet agerar som processtöd och är engagerade i att underlätta kommunikation och samarbete mellan organisationer som är intresserade av utvecklingen av regionen.

## Örebro Läns Museum

Örebro Läns museum har på startat upp ett landskapsobservatorium i Glanshammar med omnejd och samverkar med Örebro kommun, civilsamhället och Länsstyrelsen. Vi har inlett en dialog och samverkan för att ta del av varandras processer och arbetssätt och har påbörjat planeringen för en större internationell landskapskonferens. Vår förhoppning är att kunna stå värd gemensamt för denna konferens hösten 2023. <https://www.olm.se/service-och-tjanster/landskapsobservatorium.html>

## The Landscape Observatory of Catalonia

Här finns goda möjligheter för samverkan i såväl projektform som i annat europeiskt utbyte i frågor kring landskapets långsiktiga nyttjande och förvaltning. The Landscape Observatory of Catalonia har också formulerat ett stöd för LOVG och den fortsatta driften och hoppas på en samverkan framöver.

## Projekt Stora sjöar



Vänern med Torsöbron från Fågelö. Foto Anders M. Nilsson.

ESPON LAKES – Targeted territorial analysis of spatial progress and integrated development opportunities of large lakes in Europe.

<https://www.espon.eu/participate/calls/open-calls/espon-lakes-targeted-territorial-analysis>

Som ett resultat av LOVG:s samverkan med Lake Balaton Development Agency har ett anbud utformats för att genomföra en riktad territoriell analys av rumslig utveckling och integrerade utvecklingsmöjligheter runt stora sjöar i Europa. Vi utformade anbudet tillsammans med Lake Constance Foundation. Arbetet föregicks av en gemensam ansökan till ESPON om att få finansiering för arbetet. Tre anbud inkom till ESPON och Spatial Foresight vann anbudsförfarandet. <https://www.spatialforesight.eu/>

»This targeted analysis will contribute to the extended use of territorial evidence adding a European perspective to policy development at national, regional and local level in the framework of the ESPON 2020 Programme, under Specific Objective 2. The service contract LAKES shall focus in providing a scientific basis for the effective spatial development for European large lakes by supporting policy responses to detect main challenges and support a governance framework aimed at contributing to territorial competitiveness of these territories.«

Stakeholders:

1. Lake Balaton Development Coordination Agency (lead stakeholder) (HU)
  2. Lake Constance Foundation NGO (DE)
  3. Västra Götaland Region, Culture Development Administration (SE)
- Delrapporter: <https://www.espon.eu/lakes>

## Åtgärder vid natur- och kulturmiljöer i sjöar och vattendrag

Genom en pilotstudie undersöks ett antal vattenanknutna kulturmiljöer som exemplifierar positiv samverkan mellan natur- och kulturmiljövården och där genomförda insatser resulterat i en bibehållen historisk miljö och säkerställd akvatisk biotop. Studien ska ge underlag för projektinitiativ kring formulering av en handbok och motverka polarisering kring hanteringen av vattenanknutna kulturmiljöer.

Under 2021–2022 ska vi, Göteborgs universitet och Förvaltningen för kulturutveckling, leda ett projekt som ska dokumentera de goda exemplen i processen kring hanteringen av vattenanknutna natur- och kulturmiljöer.

När EU:s vattendirektiv införs fullt ut i svensk lag innebär det att många natur- och kulturmiljöer utmed våra vattendrag står inför omfattande förändringar. Merparten av vattenverksamheterna skall under den kommande tjuugoårsperioden från 2022 tillståndsprövas enligt modern miljölagstiftning för att uppnå de nationella miljömålen. Frågan är på många håll polariserad med motstående intressen och stora svårigheter att hitta bra lösningar. Genom detta projekt vill vi analysera vattenanknutna kulturmiljöer som exemplifierar och belyser positiv samverkan mellan natur- och kulturmiljövården och där genomförda insatser givit bra resultat för såväl natur- som kulturmiljön.

Vi söker nu exempel på bra lösningar i redan genomförda vattenprojekt där både natur- och kulturmiljöintressena har samverkat för att uppnå bästa möjliga resultat. Med det menar vi att man genom en samverkansprocess uppnått god ekologisk status i sjöar och vattendrag och samtidigt lyckats få en jämvikt i förhållandet mellan natur- och kulturmiljövården samt de rekreativvärden som finns i området.

Planen är att göra en fördjupad dokumentation av ett antal miljöer. Projektet ska utmynna i en rapport och exempelsamling som belyser de goda exemplen och de olika processerna som ligger bakom arbetet. Projektet



*Omlöp runt kraftverksdam i Nossan vid Främmestad. Till vänster går kanalen till kraftverket, till höger ligger Främmestads Säteri där hembygdsföreningen huserar. Vid säteriet har det funnits ett mejeri och nedströms flera verksamheter som använt vattnets kraft. Foto Robin Eriksson.*

förväntas ge ett underlag till en handbok samt inspirera och bidra till att motverka polarisering i hanteringen av vattenanknutna natur- och kulturmiljöer.

Projektet är ett Forsknings- och Utvecklingsprojekt med medel från Riksantikvarieämbetet. Det utförs i samverkan mellan Förvaltningen för kulturutveckling i Västra Götalandsregionen (VGR), Institutionen för Kulturvård vid Göteborgs universitet samt Vattenhistoriskt nätverk via Arbetets museum.

## Forskning och utbildning Göteborgs Universitet

Göteborgs universitet har genom Institutionen för kulturvård varit partner i projektet och har deltagit med egen finansiering. I en fortsättning av LOVG är målet att vidga kontaktytan mellan Göteborgs universitet och LOVG så att fler ämnesområden kan dra nytta av samarbetet, liksom naturligtvis att tillföra värdefull sakkunskap till LOVG.

Samarbetet med LOVG har för Kulturvårds del inneburit att utbildning och forskning i landskapsrelaterade frågor har kunnat stärkas. Så har exempelvis arbetet inom ett Erasmus+ Strategiskt Partnerskap med inriktning mot masterstudier i hållbar förvaltning av kulturlandskap (SUMCULA), under ledning av Kul-

turvård med tretton partners i Europa, kunnat ges en förankring i den egna västsvenska miljön (projektet presenteras närmare nedan). Erasmus+ projektet har också inneburit att kontakter har kunnat etableras mellan LOVG och det stillbildande landskapsobservatoriet i Katalonien, Spanien, liksom med det framväxande Ekomuseum Balaton i Ungern till vilket en studieresa har genomförts (se nedan).

I kurser på mastersnivå vid Kulturvård har samarbetet med LOVG kunnat utnyttjas för att skapa intressanta och relevanta fältarbetsprojekt. En position som samverkansdoktorand är under etablering i samarbete med ett konsultföretag inom hållbar samhällsutveckling, som är en konsekvens av såväl samarbetet med LOVG som SUMCULA-projektet.

Genom samarbetet i LOVG har forskningsprojekt kunnat formuleras, såsom det inledningsvis nämnda projektet kring kulturhistoriska miljöer vid vattendrag kopplat till EU:s Vattendirektiv. Ett ytterligare projekt är för närvarande under formulering utifrån Formasutlysningen inom ramen för ERA-Net Cofund Urban Transformation Capacities (ENUTC). LOVG har på så sätt gett konkret mervärde till Kulturvårds verksamhet.

För den fortsatta utvecklingen av LOVG bör deltagandet från GU breddas, och en inledande kontakt har tagits med företrädare från institutioner inom de natur-

vetenskapliga, samhällsvetenskapliga och humanistiska fakulteterna samt från Handelshögskolan.

## SUMCULA

Förvaltningen för kulturutveckling har genom Anders M. Nilsson presenterat LOVG i Palermo och i Tarragona för SUMCULAS projektledning och övriga deltagare i projektet.

Kulturlandskap kan vara många olika sorters landskap, till exempel jordbrukslandskap, industrilandskap, stadslandskap, maritima landskap, men ännu fler specialiserade varianter kan användas såsom matlandskap, ljudlandskap, etcetera. Gemensamt för dem alla är att de representerar materiella och immateriella effekter och resultat av människans interaktion med landskapet. Den här breda förståelsen av kulturlandskapsbegreppet ligger till grund för ett europeiskt samarbete inom Erasmus med syfte att formulera en gemensam ram för masterutbildning med namnet Sustainable Management of Cultural Landscapes (SUMCULA).

### **Ett antal frågeställningar ligger till grund för hur kurser kommer att struktureras inom samarbetet:**

- hur kan de många intressenterna i landskapsfrågor organiseras i en hållbar förvaltningsstruktur,
- hur kan modeller utvecklas för att identifiera, beskriva och tolka material och immateriella egenskaper i landskapet,
- hur kan strategier utvecklas för värdering, bevarande, utveckling, och
- hur kan lokala ekonomier och hållbar turism utvecklas som bygger på kvaliteter och egenskaper i landskapet.

Genom ett antal fallstudier ska projektet närma sig dessa frågor och därmed en utveckling av kurser och didaktiska resurser som ska användas inom utbildningsramen. Fallstudierna som idag är uppemot ett femtiotal kan vara av olika karaktär och storlek, men en mindre handfull är av större strategisk betydelse. En av dessa är Landskapsobservatorium Västra Götaland, som i sig adresserar likartade frågor som SUMCULA-projektet.

De förväntade resultaten är:

- en utbildningsplan för ett gemensamt masterprogram
- en digital kunskapsbank som en didaktisk resurs
- utveckling av GIS-baserad programvara för området med applikationer för didaktiska tillämpningar, funktioner för dokumentation, registrering och övervakning, samt tillämpningar för strategisk planering och modellering,
- en ökad vetenskaplig publicering,
- utbildning av professionella som ökar samhällets förmåga till långsiktigt hållbar förvaltning av kulturlandskap,
- ett internationellt nätverk av experter. Medlemmarna i SUMCULA-partnerskap

Göteborgs universitet (koordinator); Universitetet i Pécs, Ungern; University of Pannonia, Veszprém, Ungern; Lake Balaton Development Coordination Agency, Siófok, Ungern; European Ecocycles Society (ECyS); University of Palermo, Palermo, Italien; Ecole des Métiers de l'Environnement, Bruz, Frankrike; Mendel University, Brno, Tjeckien; GAIA Education, Findhorn, Skottland, Storbritannien; Slovak Agricultural University, Nitra, Slovakien; University College of Tourism and Ecology, Sucha Beskidzka, Polen; Universitat Rovira i Virgili, Tarragona, Katalonien, Spanien; University of Applied Sciences, Dresden, Tyskland

## Studiecirklar om landskapets värden

Under arbetet med kulturarvsföreningar inom Hembygden i landskapet arbetades ett förslag på studiecirkel fram vintern 2020. Detta för att göra arbetet mer strukturerat och lättare att utföra om deltagarna inte är så bevandrade i ämnet. Detta material utgår från boken Fårad mark som togs fram av Sveriges Hembygdsförbund under 1990-talet samt Riksantikvarieämbetets skrift Landskap åt alla. Materialet bollades med Studieförbundet Vuxenskolan och presenterades för hembygdsföreningarna under ett webinarium 23 februari 2021. Studiematerialet går att använda i andra sammanhang utanför projektet Hembygden i landskapet.

Då materialet är framtaget för att användas i samband

med stöd från Förvaltningen för kulturutvecklings kulturmiljöenhet är det moment som får göras på alternativa sätt. Först och främst det som rör historiska kartor och framförallt kartöverlägg då sådan kunskap och teknik inte finns tillgänglig hos allmänheten.

## Studieresa

Syftet med studieresan var att skaffa djupare kunskaper om ekomuseernas aktiviteter och karaktär och deras potentiella roll i landskapsobservatoriernas verksamhet och målområdets ekologiska, kulturella och socioekonomiska stabilitet, samt att studera kulturlandskapet inom områden som hör till Balaton Ekomuseum vilket ännu är under utveckling. Eftersom ekomuseer bygger på sammanhållning i det lokala och/eller regionala samhället, kan de spela en oerhört viktig roll i bevarandet och den pragmatiskt hållbara användningen av det ideella kulturarvet. Därför skapades projektet CULTURECOVERY under ledning av Cervia kommun, Italien, med deltagande av ungerska, italienska, österrikiska, kroatiska, slovenska och polska institutioner och ekomuseer för att utvärdera möjligheterna för bevarande av det ideella kulturarvet genom ekomuseernas verksamhet.

Landskapsobservatorium Västra Götaland blev inbjuden till CULTURECOVERY konferensen i Graz, Österrike för att etablera internationella kontakter inom landskapsvård och kulturvård samt att få insyn i projektets struktur och resultat och etablera partnerskap för de framtida utvecklingsmöjligheterna som skapades av detta projekt.

Efter konferensen genomförde LOVG-gruppen en omfattande exkursion och fältarbete i Balatonregionen. Projektet LAKES med finansiering från ESPON, i samverkan med Lake Balaton Development Agency, är ett arbete med delar av dem vi träffade i Graz. Se nedan under rubriken Samverkan. Även LOVG som fallstudie inom projektet SUMCULA kommer ur samverkan med delar av de som träffades i Graz.

## Fallstudierna

Landskapsobservatorium Västra Götaland samverkar med tre pågående arbeten som alla har det gemensamt att arbeta med landskapsövergripande frågor: LABI90, Dalslands katalysatorgrupp och Platåbergens Geopark. Det är tre olika processer med olika uppbyggnad och arbetssätt. Just olikheterna är det som gör att vi kan dela erfarenheter mellan varandra.

Dessa fallstudier utgör en viktig del för landskapsobservatoriets arbetssätt under de kommande åren. Vi behöver samverka på olika sätt med olika aktörer och har mycket att lära från andra pågående processer. Det finns givetvis fler föredömliga arbeten i Västra Götaland men dessa tre är de vi valt att börja med.

## LABI90

Arbetet är en samverkan sedan 2013 mellan fyra kommuner och en regional förvaltning som byggt upp en fungerande organisation och formulerat tydliga utvecklingsplaner för området utmed väg 190.

Inom ramen för LABI90 samverkar offentliga aktörer för att binda ihop stad och land i landskapet mellan Hjällbo och Nossebro. Parter i LABI90 är Fastighetskontoret i Göteborg, Stadsdelsförvaltningen Angered, Lerums kommun, Alingsås kommun, Essunga kommun, VGR/Förvaltningen för kulturutveckling, Business Region Göteborg. Utgångspunkten för arbetet är intentionerna i Europeiska Landskapskonventionen (ELC). I konventionens anda försöker LABI90 utmana administrativa gränser och sektorstänkande och istället försöker stärka funktionella samband och helhetsperspektiv. En viktig utgångspunkt är invånarnas delaktighet i områdets utveckling och en samverkan mellan offentlig, privat och idéburen sektor.

Modellområdet är vår gemensamma testmiljö där vi i praktiken prövar arbetssätt som stärker alla tre perspektiven; ekologisk, ekonomisk och social hållbarhet. Arbetet drivs i en utvecklingsprocess utan uttalat slutdatum. LABI90 fokuserar på tre tematiska områden; Gröna näringar, Infrastruktur och Besöksnäring.

LABI90 har formulerat en gemensam målbild enligt följande.

Målet med arbetet är att genom ett helhetsperspektiv på landskapet koppla samman stad och land. Vi strävar mot att förena ett livskraftigt näringsliv, stärkta ekosystem och ett socialt välmående i landskapet längs väg 190. Vi tror att stadsnära landsbygd har särskilt stora möjligheter att gå före och vara en förebild för hur landskapet används på ett långsiktigt hållbart sätt som stärker samspelet mellan stad och land.

Parterna i LABI90 ska gå före och vara spets i frågor om hållbar samhällsutveckling. LABI90 är ett sätt att pröva nya arbetssätt inför kommande samhällsutmaningar som klimatförändringar och förlust av biologisk mångfald. På så sätt blir processen med LABI90 en gemensam angelägenhet för utveckling och förvaltning



Väg 190 mellan Hjällbo och Essunga. Foto Anders M. Nilsson.

av landskapet. Arbetet utgår från en utvecklingsplan som revideras årligen.

### Dalslands Katalysatorgrupp

Dalslands katalysatorgrupp (DKG) är en arena som har som långsiktigt mål att bidra till en hållbar markanvändning och en positiv landsbygdsutveckling i Dalsland. Som så många andra landsbygdsområden så har även landskapet i Dalsland förändrats, bland annat har jordbruk övergetts och skog har planterats på tidigare ängs- och betesmarker. I Dalsland utgör ängs- och betesmarkerna en betydande del av den biologiska mångfalden och därför har DKG extra fokus på dessa marker. Upprinnelsen till DKG kommer från det europeiska nätverket och forskningsprojektet HNV-Link som gick under perioden 2016 till 2019. HNV-Link står för *High Nature Value farming: Learning, Innovation and Knowledge* och projektet syftade till att ta fram en vision för marker med höga naturvärden knutna till lantbruksverksamhet och vilka lösningar som krävs för att visionen skulle kunna uppfyllas. En av de föreslagna lösningarna var effektivisering av arbetssätt mellan myndigheterna



Naturbetesmark med nötkreatur. Foto Lars Johansson.

själva och med markägare. Det ledde i sin tur fram till DKG där representanter från Dalslands miljö- och energiförbund (sammankallande och drivande av DKG) samt olika myndigheter, organisationer, företagare och



*Del av platåberg i närbild. Foto Anders M. Nilsson.*

markägare träffas regelbundet, antingen vid ett mötesbord eller på plats vid en gård där man vill restaurera sina marker. Det som har varit gemensamt för de flesta deltagare är att de har en lokal förankring i Dalsland. Arbetssättet har bland annat lett till att man har lyckat engagera många lantbrukare och fått till en god dialog mellan deltagarna i DKG.

## Platåbergens Geopark

Platåbergens Geopark är på väg att bli Sveriges första Unescocertifierade Geopark och har varit mycket skickliga i att mobilisera två kommunalförbund, nio kommuner samt samverkan med Länsstyrelsen och Västra Götalandsregionen kring en gemensam målbild.

Hösten 2019 skickades en ansökan om att få status som Sveriges första Unesco Globala Geopark. Att ha status som en Unesco Global Geopark är en kvalitetsstämpel som visar att det finns stora värden i naturmiljöerna ur ett internationellt perspektiv, värda att visa upp.

Geoparken skall bidra till att stärka områdets identitet och ge lokalbefolkningen en ökad stolthet över sitt närområde. Geoparken omfattar platåbergslandskapet i Västergötland, en yta på 3 690 kvadratkilometer. Grän-

serna är satta utefter ett geologiskt perspektiv och inte efter kommungränserna.

Platåbergens Geopark är ett samarbete mellan nio stycken kommuner (Trollhättan, Vänersborg, Grästorp, Lidköping, Götene, Mariestad, Skara, Skövde, Falköping). I dagsläget är Grästorps kommun ansvarig driftsorganisation.

Geoparken har i dagsläget sin finansiering från de nio kommunerna samt från Skaraborgs och Fyrbodals kommunalförbund. I tillägg har vi periodvis projektmedel öronmärkta för olika insatser, till exempel Naturvårdsverkets LONA-medel, EU:s landsbygdsprogram, samt Sparbanksstiftelser.

## Workshop med de tre fallstudierna

Den 15 oktober genomfördes en heldagsworkshop i Grästorp med de tre fallstudierna, LAB190, Platåbergens Geopark och Dalslands katalysatorgrupp. Sjutton personer deltog och delade med sig av sina erfarenheter.

Samtliga deltagare lyfter kommunövergripande samverkan som något mycket viktigt. Tematisk samverkan över olika sektorsgränser behövs men också att det finns en form för att diskutera svårigheter, utmaningar, pro-

blem och lösningar. Landskapsobservatorium Västra Götaland kan, eller bör, bland annat vara ett forum för den diskussionen.

De tre fallstudierna hanterar lite olika utmaningar och har också olika målbilder men de förenas av att arbeta med värden i landskapet som fler gör anspråk på. Alla har också fler aktörer med i arbetet men de har kommit olika långt med förankring i olika delar av samhället. Några har mycket god förankring i kommunala strukturer, såsom inom politiken och bland tjänstepersoner, andra har mycket god förankring i lokalsamhället. Fler lyfter att det är viktigt att *bottom up* möter *top down*. Ett stort lokalt engagemang blir ännu starkare om det möter ett stort kommunalt och/eller ett stort regionalt engagemang. Regionen kan också bidra till internationella erfarenheter och samverkan.

Svårigheterna med målbild och struktur diskuteras på workshopen. Målbilden går att förtydliga men strukturen är ibland svårare om man inte har en i förväg bestämd struktur att förhålla sig till. En sådan struktur kan vara UNESCO:s koncept för Geoparker som utgör ram för arbetet men som också ger en stor frihet till utformning inom ramen.

*Hur* man lyckas med ett sektorsövergripande arbete med landskapets värden som utgångspunkt finns det givetvis inte något entydigt svar på. Det finns däremot en uppfattning om vilka delar som behövs och vad som ger större möjligheter. Det första är inte helt oväntat, som nämns ovan, att det behöver finnas ett eller flera *gemensamma mål* som alla står bakom och aktivt arbetar för att uppnå. I LABI90 finns det en målbild som i löpande text och ett antal punkter beskriver vad man vill uppnå. Platåbergens Geopark har ett ramverk att förhålla sig till vilket gör att målbilden blir tydlig. Dalslands katalysatorgrupp syftar till vara en stöttande resurs för genomförande aktörer så att de kan uppnå övergripande mål, strategier och konventioner (exempelvis Agenda 2030, miljömål, livsmedelsstrategi, landskapskonventionen).

*Nätverk* med andra aktörer som arbetat på liknande sätt är viktigt. Det behöver inte vara tematiskt lika utan det är mer arbetssättet som är viktigt. Fallstudierna menar att *erfarenhetsutbyte* är viktigt för att få »utifrånögon« på sin egen process men också för att se andras arbetssätt, metoder och svårigheter samt för att diskutera lösningar.

En svårighet är att den här typen av frågor ofta bygger på intresse och viljan hos vissa tjänstemän snarare än att de finns inskrivna i deras arbetsbeskrivning. När personen slutar eller byter tjänst så försvinner frågan

från agendan hos den aktören, låt vara en kommun eller i region. Detta ger ju all anledning att formalisera samverkan genom avtal eller planer. *Avtalet* kan beskriva *ATT* man ska samverka kring ett speciellt mål. *Planen* beskriver vad man ska göra, vem som ska göra det och när. Till aktiviteten bör givetvis också en finansiering beskrivas.

Vad bör då, utifrån dessa fallstudiers horisont, vara en roll för LOVG? En påverkansplattform eller beslutsstödsystem med stark koppling till forskning. LOVG kan vara ett forum för dialog som sprider goda exempel samt ger stöd och samordning i andra aktörers initiativ. Det finns ett starkt önskemål om att LOVG kan arrangera studiebesök för och hos de ingående fallstudierna, eventuellt med övriga inbjudna. Behoven liknar också i många stycken det landskapsforum som tidigare arrangerades av KSLA, Kungliga Skogs- och Lantbruksakademien.

## Kompetensnätverk

Som en lösning på kompetenskartläggning har vi valt att upprätta en LinkedIn-grupp som heter just Landskapsobservatorium, för att samla in pågående aktiviteter och initiativ kring frågor som rör landskapet i stort. Denna typ av kompetensbas är snabbare och tillgänglig för fler med samma intresse. Genom att skapa en LinkedIn-grupp möjliggörs ett nätverk för interaktion, diskussioner och ställningstagande inom aktuella frågor.

## Hemsidan

Den digitala kommunikationen är idag ett av de verktyg som används mest och når ut snabbast och tydligast till mottagare. Den digitala kommunikationen via en hemsida möjliggör en ständig aktuell information. lovg.se utgör därför en viktig yta för kommunikation kring projektet. Hemsidan är en kanal för projektgruppen att använda som kommunikationsstöd och hänvisning i fortsatt samverkan. Det ger även mottagaren en bred förståelse för verksamheten, resultat och möjliga samverkansytor.

Hemsidan är uppbyggt i Wordpress. Den är ett resultat av de arbete som görs inom projektet och lyfter vad som är på gång, den öppnar även upp till nya samverkansmöjligheter inom landskapsfrågor. Hemsidan är utrustad med kontaktuppgifter, länkar till samarbetspartens, utlysningar och hemsidor för vidare information. Detta bidrar till »spindeln i nätet« effekt.

Via förvaltningen för kulturutvecklings YouTube-kanal finns det möjligheter att publicera filmer på hemsidan för att berätta mer om verksamheter och projekt. Youtube är ett bra verktyg för att illustrera rörlig bild. En fördel med digital information är att den kan uppdateras snabbt och på distans. Digital teknik kan bidra till ökad interaktivitet. Öka tillgänglighet för frågor som rör landskapet. Möjligheten att fördjupa kunskapen – leder ofta till ökat intresse. Information och nyheter kan hållas aktuella och eventuella utlysningar når snabbt rätt mottagare. Hemsidan skildrar även delar av civilsamhällets/föreningars arbete och expertiskunskap inom området.

## Projektets organisation

### Styrgrupp

Landskapsobservatorium Västra Götaland har under projektperioden haft en styrgrupp. Uppdraget för styrgruppen har varit att koppla LOVG till parternas strategiska utvecklingsarbete och ge förslag till inriktning.

Länsstyrelsen Västra Götaland, Mats Herklint, Länsantikvarie.

Mariestads Kommun, Kristofer Svensson, Kommunchef. Till 1 mars 2021.

Mariestads kommun, Maria Appelgren, Utbildningschef, sektor utbildning. Från 1 mars 2021.

Göteborgs Universitet, Annelie Palmsköld, Prefekt, Institutionen för kulturvård.

Koncernavdelning kultur, Karolina von Mentzer, Regionutvecklare.

Förvaltningen för kulturutveckling, Jan Johansson, Områdeschef.

### Arbetsgrupp

#### **Förvaltningen för kulturutveckling**

Anders M Nilsson, Utvecklare, Projektledare

Robin Eriksson, Landskapsantikvarie

Mattias Lindholm, Fil. Dr. naturvårdsbiologi

Jessica Bergström, Utvecklare

Caroline Laudon, Utvecklare

#### **Göteborgs universitet**

Bosse Lagerqvist, Docent

#### **Mariestads Kommun**

Maria Henriksson, Avdelningschef Dacapo Mariestad

#### **Skaraborgs kommunalförbund**

Magnus Fredricson, Strateg för hållbar samhällsutveckling

#### **Länsstyrelsen Västra Götaland**

Jörel Holmberg, Enhetschef Naturavdelning

## Avsiktsförklaringar

Avsiktsförklaringar är upprättade med nedan aktörer i syfte att visa stöd för en fortsatt drift av Landskapsobservatorium Västra Götaland. Dessa bifogas som bilagor.

- Länsstyrelsen Västra Götaland, bilaga 1
- Mariestads Kommun, bilaga 2
- Göteborgs Universitet, bilaga 3
- The Landscape Observatory of Catalonia, bilaga 4
- HembygdVäst bilaga 5

## Koppling till grön infrastruktur och ekosystemtjänster

Västra Götalands handlingsplan för grön infrastruktur beskriver på regional nivå hur olika livsmiljöer för växter och djur fördelar sig i landskapet inom länet. Den ska bidra till att förstå landskapsekologiska samband när olika typer av mark- och vattenanvändningsbeslut fattas, och stärka landskapsperspektivet i naturvårdens arbete med skydd, skötsel och artinriktade åtgärder. Den ska också vara ett stöd för prioriteringar av åtgärder inom jord- och skogsbruk och bidra till åtgärder som stärker klimatanpassning. Handlingsplanen riktar sig till olika aktörer och innehåller analyser, underlag och förslag på

åtgärder som ska bidra till att bevara och stärka grön infrastruktur i länet.

Handlingsplanen har tagits fram av en arbetsgrupp inom Länsstyrelsen med representanter från enheter som arbetar med mark- och vattenfrågor. För att få inspel och synpunkter i arbetet har möten hållits med länets kommuner, ideella organisationer och representanter som på olika sätt arbetar med skogsbruk, jordbruk och havsplanering.

<https://www.naturvardsverket.se/Documents/publikationer6400/978-91-620-8805-7.pdf?pid=22402>

## Koppling till regional strukturbild

I den förra regionala utvecklingsstrategin VG2020 fanns ett uppdrag att forma en "regional framtidsbild", något som under arbetets gång kommit att förstås som en strukturbild. Både Göteborgsregionens kommunalförbund och Skaraborgs kommunalförbund har delregionala strukturbilder. (Infoga länkar? **Strukturbild – Göteborgsregionen (GR)** ([goteborgsregionen.se](http://goteborgsregionen.se)) **Strukturbild Skaraborg – nätverksstaden**) Dessa skiljer sig delvis åt i ansats, men har varit viktiga utgångspunkter i det (hel-)regionala arbetet.

Fysisk planering, också på regional nivå, handlar ytterst om att uppnå det syfte som beskrivs i Plan- och bygglagen, PBL, och dess första paragraf:

*Bestämmelserna syftar till att, med hänsyn till den enskilda människans frihet, främja en samhällsutveckling med jämlika och goda sociala levnadsvillkoren och en god och långsiktigt hållbar livsmiljö för människorna i dagens samhälle och för kommande generationer.*

I samma paragraf tydliggörs det att planering syftar till en hållbar användning av mark och vatten. Mark, och vatten, är ändliga resurser, och hur de används har en helt avgörande betydelse för en hållbar utveckling. Dels är de avgörande för biologisk mångfald, dels erbjuder de ekosystemtjänster som är grunden för all mänsklig verksamhet. Ännu större krav på god hus hållning kommer att ställas vid en framtida omställning från en fossil ekonomi till en biobaserad och cirkulär. Då skall marken också räcka till för att producera den biomassa som behövs för att säkerställa tillgång till de producerande eller försörjande ekosystemtjänsterna som populärt benämns som 4F: Fibre, Feed, Fuel och Food. (Material, foder, bränsle och livsmed-

el.) Utöver det skall mark och vatten också erbjuda olika inslag i det som beskrivs i Västra Götalandsregionens vision om det goda livet. (Referens. **Vision Västra Götaland – Det goda livet** ([vgregion.se](http://vgregion.se))) Då handlar det främst om så kallade kulturella ekosystemtjänster som rekreation, skönhet med flera. Även reglerande och stödjande ekosystemtjänster behöver tryggas. (Referens: introduktion till ekosystemtjänster. **Ekosystemtjänster – Naturvårdsverket** ([naturvardsverket.se](http://naturvardsverket.se)))

Arbetet med grön infrastruktur (referens? **Grön infrastruktur | Länsstyrelsen Västra Götaland** ([lansstyrelsen.se](http://lansstyrelsen.se))) är en viktig del i att kombinera samhällsplanering med en hållbar utveckling och markanvändning. Utmaningarna är flera: dels att kartlägga och förstå den befintliga infrastrukturen, dels att säkerställa att den inte utarmas genom till exempel fragmentisering. Det kan självklart också finnas behov av att återställa eller etablera ny grön infrastruktur.

Perspektiven ovan är sådant som landskapskonventionen kan bidra med, och ett regionalt landskapsobservatorium kan bidra med inspel till arbetet med regional fysisk planering. Här krävs nära samverkan mellan landskapsobservatoriet och arbetet med regional fysisk planering.

Sedan något år har PBL utvidgats med en paragraf om regional fysisk planering. (Referens? Det är paragraf 7. **Plan- och bygglag (2010:900) Svensk författningssamling 2010:2010:900 t.o.m. SFS 2020:603 – Riksdagen**) Västra Götalandsregionen har under våren 2021 tillställt kommunerna en remiss för att klargöra huruvida kommunerna önskar att regionen skall sträva efter att bli regionplaneorgan. Ett formellt utpekande från staten skulle stärka den regionala planeringens roll i Västra Götaland. Samtidigt skall det påpekas att det redan görs insatser även utan att regionen har den formella rollen. Också den aktuella paragrafen har ett tydligt fokus på hållbar utveckling. Regionen arbetar redan med planer som är starkt strukturerande för den rumsliga utvecklingen i Västra Götaland, främst regional plan för infrastruktur och olika styrdokument kring kollektivtrafiken. Också andra strategier, som den nyligen antagna regionala utvecklingsstrategin för 2021–2030 har strukturerande potential, och man lyfter särskilt fram att de utmaningar som Västra Götalands ojämna geografi medför behöver adresseras. (Referens. **Regional utvecklingsstrategi – Västra Götalandsregionen** ([vgregion.se](http://vgregion.se)))

En förtydligad, och delvis »förstärkt« roll för arbetet med regional fysisk planering medför ökade krav på

olika sätt, och den kvalitativa ansats som landskapskonventionen innehåller är ett sätt att möta dessa krav.

## LOVG och Agenda 2030

Landskapsobservatorium Västra Götaland bidrar till långsiktigt hållbar utveckling där det är självklart att beakta ekonomisk- social- och ekologisk hållbarhet som en helhet. LOVG kan bidra till lösningar av de stora samhällsutmaningar vi står inför för att uppnå ett hållbart samhälle. Frågor om hur vi hanterar vatten, mål 6, är och kommer under lång tid att vara en mycket viktig fråga att hantera och här är LOVG redan inne i projekt och ansökningar på temat. Vi vill fortsätta och utveckla samverkan kring regionala planer, Grön infrastruktur och ekosystemtjänster, mål 15, såväl inom regionens egna strukturer som med bland annat och kanske främst med Länsstyrelsen. Mål 13 handlar om klimatförändringar och stora delar av omställningen inför ett förändrat klimat handlar om anpassningar och det kan gälla hur vi arbetar med hela landskapet och naturbaserade lösningar. Dessa lösningar är ett viktigt komplement till andra traditionella strukturer och tekniska lösningar genom att använda naturens självuppehållande strukturer och funktioner och på så vis arbeta med naturen istället för mot den. Även här är LOVG inblandade i projekt som i skrivande stund just är inskickade men alltså inte beviljade.

Målkonflikter i landskapet är många och kommer att bli en utmaning att hantera vare sig det finns ett landskapsobservatorium eller inte men LOVG kan vara en del av lösningen och samordna frågor och lyfta perspektiv som helhetstänkande med utgångspunkt från landskapet.

<http://www.unesco.se/wp-content/uploads/2017/06/Swe-Biosphere-Res-Agenda-2030.pdf>

## Koppling till Biosfärsområden

En fortsättning av LOVG behöver göra tydligare kopplingar till Biosfärområde Vänerskärgrården och Kinnekulle. Under arbetet med uppbyggnaden LOVG har vi haft kontakt och uppmärksammat att vi har flera beröringspunkter men vi har inte formaliserat någon samverkan. Biosfärsområdet gör givetvis tydliga kopplingar till Agenda 2030 och pekar ut mål 8, 9, 11, 12, och 13 som särskilt prioriterade. Här borde finnas stora möjligheter för samverkan framöver.

## Kommunalförbunden

Landskapsobservatoriet i Västra Götalands behöver i kommande arbete sträva efter att bygga relationer till, och arbeta igenom, de fyra kommunalförbunden. I kommunalförbunden finns relationer till kommunerna, som ju är de som har planmonopolet. Dessutom har kommunalförbunden nätverk av relevanta tjänstepersoner som samhällsbyggnadschefer, turistchefer, näringslivschefer med flera. Det är ett tidseffektivt sätt att nå ut med information, men också arenor för gott samskapande.

## Internationella nätverk

Katalonien uttrycker ett starkt stöd och ser stora möjligheter för samverkan. Samverkan kan bestå i gemensamma projekt och annat regelbundet informations och metodutbyte.

Tidigare i rapporten har samarbetet med Erasmus+ partnerskapet SUMCULA beskrivits, men även två andra internationella nätverk, Uniscape och Civilscape, har varit viktiga för utvecklingen av LOVG. Bägge dessa nätverk har skapats med syfte att verka för implementering av och verksamhet utifrån den Europeiska Landskapskonventionen. Uniscape är ett nätverk för universitet i Europa och Göteborgs universitet är formellt representerat genom Institutionen för Kulturvård och Bosse Lagerqvist. Civilscape utgörs främst av organisationer som representerar civilsamhället, exempel på svenska medlemmar är Sveriges Hembygdsförbund och Hushållningssällskapet. Initialt i pilotprojektet etablerades kontakt med Civilscape's Director Dirk Gotzmann som också deltog i den inledande konferensen i Mariestad våren 2018.

## Varför finns konventionen?

Europeiska landskapskonventionen antogs av Europarådet den 19 juli 2000 i Strasbourg och öppnades för undertecknande av organisationens medlemsstater i Florens den 20 oktober 2000. Sverige ratificerade konventionen 2011. Syftet med konventionen är att främja landskapsskydd, landskapsförvaltning och landskapsplanering. Syftet är också att organisera internationellt samarbete samt att ägna sig åt alla dimensioner av landskapet alltså såväl miljömässigt som socialt, kulturellt och ekonomiskt.

<https://www.coe.int/en/web/landscape/home>

Från Riksantikvarieämbetet

**Landskapskonventionen** understryker att landskapet är en gemensam tillgång och ett gemensamt ansvar. I landskapet möts många olika slags värden och tillgångar – kulturella, ekologiska, estetiska, sociala och ekonomiska. Vi måste ofta förhandla om hur landskapets resurser ska nyttjas, fördelas och utvecklas. Det krävs därför täta samarbeten mellan olika myndigheter, organisationer, företag och enskilda för att kunna hantera landskapets mångfald av värden på ett hållbart sätt.

Från Naturvårdsverket

Den europeiska landskapskonventionen syftar till att förbättra skydd, förvaltning och planering av landskap i Europa. Den syftar också till att främja samarbetet kring landskapsfrågor inom Europa och till att stärka allmänhetens och lokalsamhällets delaktighet i det arbetet. Konventionen innefattar alla typer av landskap som människor möter i sin vardag och på sin fritid.

Landskapet är viktigt för oss av kulturella och sociala skäl, för att det har miljövärden och för att det ligger till grund för ekonomisk utveckling. Konventionens parter erkänner att landskapet betyder mycket som uttryck för en mångfald av natur- och kulturarv och för att skapa identitet.

<https://www.naturvardsverket.se/Miljoarbete-i-samhallet/EU-och-internationellt/Internationellt-miljoarbete/miljokonventioner/Landskapskonventionen/>

## Förslag till fortsatt organisation

Arbetsgruppen för lovg ger ett förslag till fortsatt organisation enligt följande.

LOVG formas som en samverkansplattform mellan aktörer som på olika sätt arbetar med Landskapet och dess utveckling. Det innefattar således flera avdelningar inom VGR som arbetar med frågor som berör landskapets långsiktiga planering, utveckling och skydd. Alltså regionplanerare, miljö, kultur och eventuellt fler. Vidare ingår Göteborgs universitet, Länsstyrelsen i Västra Gö-

taland och kommunalförbunden. Mariestads kommun har ingått i uppbyggnaden av LOVG som den enda kommunen och de innefattas också i förslaget. Det finns också upparbetad samverkan internationellt.

För det fortsatta arbetet bör det finnas ett tydligt utpekad ansvar. Projektgruppen har övervägt olika lösningar och landat i att, för att säkerställa den regionala samordningen, ansvaret för Landskapsobservatoriet bör hamna på Styrelsen för Kulturutveckling. Förslaget är därmed att styrelsen för kulturutveckling får i uppdrag att upprätta den långsiktiga fortsatta driften av LOVG och att formera samverkan med de ovan nämnda aktörerna. I detta ingår att formulera en gemensam målbild, upprätta planer för genomförande av aktiviteter och projekt.

Det långsiktiga arbetet kräver åtaganden från aktörerna, såväl inom Västra Götalandsregionen som hos de andra aktörerna. Det krävs en vilja och ett engagemang och avsatta resurser för att kunna driva arbetet och för att uppnå en god och hållbar planering av landskapet och i förlängningen av samhället. Detta är en fråga som skulle kunna hanteras av Beredningen för hållbar utveckling och på så sätt påbörja dialogen om samverkansformer och mandat inom regionen. Beredningens olika delar kan också bidra till att upprätta eller ta initiativ för samverkan med externa aktörer på området.

## Länkar

<https://www.vgb.nu/wp-content/uploads/2019/08/Regionalkulturplan-2016-2019.pdf>

<https://www.vgregion.se/om-vgr/bestall-eller-ladda-ner-material/kulturstrategi2020/>

## Bilagor

Bilaga 1. *Avsiktsförklaring för fortsatt drift av Landskapsobservatorium Västra Götaland (LOVG), Länsstyrelsen Västra Götaland*

Bilaga 2. *Avsiktsförklaring Landskapsobservatorium Västra Götaland, Mariestads kommun*

Bilaga 3. *Avsiktsförklaring för den fortsatta verksamheten av Landskapsobservatorium Västra Götaland, Institutionen för Kulturvård, Göteborgs universitet*

Bilaga 4. *Support för Landskapsobservatorium Västra Götaland, Observatori del Paisatge*

Bilaga 5. *Avsiktsförklaring för fortsatt drift av Landskapsobservatorium Västra Götaland (LOVG), HembygdVäst*

Bilaga 6. *Avsiktsförklaring för fortsatt drift av Landskapsobservatorium Västra Götaland (LOVG), Örebro läns museum*



2021-05-17

Länsstyrelsen  
Västra Götaland

## Avsiktsförklaring för fortsatt drift av Landskapsobservatorium Västra Götaland (LOVG)

### Parter

1. Västra Götalandsregionen, nedan VGR, organisationsnummer 232100-0131
2. Länsstyrelsen i Västra Götalands län, nedan Länsstyrelsen, organisationsnummer 202100-2361

### Bakgrund

Landskapsobservatorium Västra Götaland är en samverkansplattform för att stärka landskapets roll i samhällsutvecklingen på ett hållbart sätt.

Denna avsiktsförklaring tar utgångspunkt i Länsstyrelsens ansvar för landskapsfrågor m.m.

I landskapet möts en lång rad allmänna och enskilda intressen och behov. Länsstyrelsen samordnar den statliga verksamheten i länet och följer länets tillstånd. Länsstyrelsen har ett brett ansvar för att med stöd av lagar, förordningar, regleringsbrev m.m. bidra till det hållbara samhället. Uppdragen omfattar bland annat prövning, tillsyn, skydd, förvaltning samt kunskapsfrämjande insatser.

Landskapsobservatoriet erbjuder en värdefull plattform för dialog om den samhälleliga förvaltningen av landskapet.

### Länsstyrelsens åtagande

Länsstyrelsen förbinder sig inte att ekonomiskt bidra till LOVGs verksamhet, men åtar sig att efter möjlighet och lämplighet medverka i LOVGs styr- och arbetsgrupper samt i relevanta insatser/projekt. Länsstyrelsen åtar sig även att uppmärksamma LOVG i den regionala statliga verksamheten.

Båda parter kan när som helst ändra eller säga upp denna avsiktsförklaring.

För Länsstyrelsen

A handwritten signature in blue ink, appearing to read 'Anders Danielsson'.

Anders Danielsson  
Landshövding



## Kommunstyrelsen

Ks § 40

Dnr 2021/00041

## Avsiktsförklaring Landskapsobservatorium Västra Götaland

---

### Kommunstyrelsens beslut

Kommunstyrelsen beslutar att godkänna avsiktsförklaring för Landskapsobservatorium Västra Götaland.

### Bakgrund

Sedan januari 2018 har avtal träffats mellan Mariestads kommun och Västra Götalandsregionens kulturnämnd. I uppdraget ingår också att i samverkan med Göteborgs universitet och Förvaltningen för kulturutveckling bidra till etableringen av ett Landskapsobservatorium Västra Götaland. Projektet är tvåårigt och kommer att avslutas i juni 2021. Under projekttiden igår att undersöka hur organisationen långsiktigt ska verka efter projekttidens slut. Ett led i processen är att teckna avsiktsförklaringar med parterna.

Avsiktsförklaringen syftar till att:

- Verka för att uppnå den gemensamma målbilden
- Verka för en långsiktig och hållbar samverkan med de ingående parterna
- Aktivt ingå i styrgrupp
- Bemanna arbetsgrupper
- Årligen upprätta en gemensam utvecklingsplan
- Förankra Landskapsobservatorium Västra Götaland i parternas strategiska utvecklingsarbete

Mål:

Att med utgångspunkt från en helhetssyn på landskapet bidra med driften av samverkansplattformen för att underlätta myndighetsbaserad verksamhet, medborgarinflytande, exploateringsintressen och brukarintressen i övrigt.

### Arbetsutskottets förslag

Förslaget överensstämmer med kommunstyrelsens beslut.

### Behandling på sammanträdet

Ordförande Johan Abrahamsson (M) tar upp arbetsutskottets förslag till beslut och finner att kommunstyrelsen beslutar i enlighet med förslaget.

### Underlag för beslut

Protokollsutdrag ksau § 65/21

Kommundirektörens tjänsteskrivelse, daterad 2021-02-19



Avdelningschef Dacapos tjänsteskrivelse, daterad 2021-01-26

Avsiktsförklaring Landskapsobservatorium Västra Götaland

Fokusområden för Dacapo Mariestad som nationell resurs inom platsutveckling,  
hantverk och trädgård för Västra Götalandsregionens kulturnämnd

*Expedieras till:*

*Maria Henriksson, Dacapo*

*Maria Appelgren, utbildningschef*

*Anders Nilsson, VGR, förvaltningen för kulturutveckling anders.m.nilsson@vregion.se*



## INSTITUTIONEN FÖR KULTURVÅRD

### Avsiktsförklaring

För den fortsatta verksamheten av Landskapsobservatorium Västra Götaland

Med denna avsiktsförklaring uttrycker Institutionen för Kulturvård sin intention att fortsätta samverkan med Landskapsobservatorium Västra Götaland (LOVG). Inom ramen för denna samverkan ser vi flera möjligheter till att utveckla och fördjupa sammanfallande intresseområden inom ramen för institutionens kursgivning och forskning.

Tanken med landskapsobservatorier utgår från den Europeiska Landskapskonventionen och syftar dels till att lyfta landskapets värden som gemensam tillgång och allas ansvar, dels till att främja samarbetet kring landskapsfrågor inom Europa och dels till att stärka allmänhetens och lokalsamhällets delaktighet. Dessa utgångspunkter har en hög angelägenhetsgrad inom de kurser som Kulturvård ger inom landskapsvård, bebyggelsehistoria och kulturmiljöplanering, samt frågor i övrigt som rör landskapet i alla dess skiftande former. Ambitionen är att verka för att flera av Göteborgs universitets ämnesområden, av relevans för landskapsstudier, ska kunna engageras i LOVG:s verksamhet.

Kulturvård kommer inte att skjuta till konkreta medel till LOVG, däremot kommer resurser ställas till förfogande genom främst deltagande i den operativa arbetsgruppen, men också i form av studentarbeten och kursverksamhet som kan stärka LOVG:s verksamhet.

Institutionen för Kulturvård är också genom Bosse Lagerqvist formell representant för Göteborgs universitet i nätverket UNISCAPE (<http://www.uniscape.eu/>), och kommer på så sätt vara en brygga mot Europeisk tvärvetenskaplig samverkan i utbildning och forskning i landskapsfrågor.

Göteborg, dag som ovan

Anneli Palmköld, Professor  
Prefekt Kulturvård



Consorti de l'Observatori del Paisatge  
Hospici, 8  
17800 Olot Spain  
[observatori@catpaisatge.net](mailto:observatori@catpaisatge.net)

Cultural Development Administration  
Vänerparken 13  
462 35 Vänersborg  
[kulturutveckling@vgregion.se](mailto:kulturutveckling@vgregion.se)

With this letter, The Landscape Observatory of Catalonia wishes to express its strong support for Landskapsobservatorium Västra Götaland and its continued operation. We see that there are very good opportunities for collaboration on issues concerning the European landscape. The European Landscape Convention remains important and an European collaboration with the exchange of knowledge about the convention's intentions benefits all parties.

CPISR-1 C Signat  
digitalment per  
Pere Sala i  
Sala Martí  
Martí Data: 2021.03.31  
09:59:32 +02'00'

Pere Sala i Martí  
Director  
Olot and Barcelona, 31 March 2021

## **Landskapsobservatorium Västra Götaland och HembygdVäst**

De fyra hembygdsförbunden i Västra Götaland vill med denna avsiktsförklaring uttrycka sitt stöd för en vidare och långsiktig drift av Landskapsobservatorium Västra Götaland, LOVG.

Inom LOVG driver förbunden projektet Hembygden i landskapet, 2019-2022, i samverkan med Förvaltningen för kulturutveckling.

Förbunden ser att det finns goda förutsättningar för att samverka med LOVG i frågor som hanterar landskapets olika utmaningar. Detta kan bl.a. ske utifrån Sveriges Hembygdsförbunds program för Hållbara landskap. Utifrån programmet finns möjligheter att samverka kring frågor som rör hållbar utveckling, helhetssyn på landskapet och kulturvårdens betydelse i beslut som påverkar landskapet.



Ingrid Kennborn  
Ordförande Bohusläns hembygdsförbund

Gerhard Jansson  
Ordförande Dalslands fornminnes-  
och hembygdsförbund

Robert Berggren  
Ordförande Göteborgs hembygdsförbund

Lena Gustafsson  
Ordförande Västergötlands  
hembygdsförbund

2021-05-31



Dnr: 2021.71

## Avsiktsförklaring för fortsatt drift av Landskapsobservatorium Västra Götaland (LOVG)

Med denna avsiktsförklaring uttrycker Stiftelsen Örebro läns museum sin intention att fortsätta samverka med Landskapsobservatorium Västra Götaland, LOVG.

Genom Landskapsobservatorium Glanshammar, som drivs som ett pilotprojekt av Örebro läns museum, ser vi många möjligheter till samverkan för att lyfta landskapsfrågor, utveckla gemensamma projekt, stimulera till kunskapsuppbyggnad och öka engagemanget för socialt, kulturellt och miljömässigt hållbara landskap utifrån den Europeiska landskapskonventionen, ELC.

Örebro läns museum har också för avsikt att samarbeta med LOVG för att genomföra en internationell workshop om aktuella frågor inom landskapsbruk och -planering. Tillsammans kan vi öka vår kompetens och bredda våra nätverk i syfte att stärka värdet med att se landskap som överbryggande koncept för planering och allmänhetens delaktighet i enlighet med ELC:s intentioner.

Örebro den 15 juni 2021

Birgitta Johansen

Landsantikvarie och länsmuseumschef

Birgitta Elfström

Projektledare



