

ATT PLANERA FÖR DET OPLANERADE

Tre konstnärsdrivna verksamheter berättar



ATT PLANERA FÖR DET OPLANERADE

Tre konstnärsdrivna verksamheter berättar

INNEHÅLLSFÖRTECKNING

1. Förord

Angelica Hadzikostas

2. Introduktion

Henrik Sputnes

3. Vad handlade projektet om?

Henrik Sputnes

4. Att beskriva självorganisering

Martin Engberg

5. Papegojan i granskogen

Mie Felt

6. Jag blev ombedd att beskriva Skogen; det här är vad jag skrev

Johan Forsman

7. Den ofärdiga platsens värde

Catharina Göransson

8. När konstnären är många

Martin Engberg

9. Medverkande

FÖRORD

”Konst och kultur ska ha förutsättningar att förnyas. Det kan innefatta konstnärligt innehåll, men även forskning, metodik, teknik och organisationsutveckling.”

Kulturstrategi Västra Götaland 2020–2023 Gynda Nyskapandet, s.17

Förvaltningen för kulturutveckling initierade visserligen projektet Stödstrukturer för en självorganiserad samtidskonst innan den nuvarande kulturstrategin beslutades och långt före coronapandemin, men med en vetskap om att förutsättningarna för konstnärers villkor är grundläggande för ett starkt kulturliv.

Vi har under flera års tid arbetat med och följt frågor gällande självorganiserad konst och kultur, och skapandet som sker i gränssnittet mellan det kollektiva och det individuella.

Det handlar såväl om organisering av konstnärliga praktiker och visioner, som samordning av samarbete. Dessa samarbeten måste utgå från de självorganiserades perspektiv och behov, och de märks ofta genom kraftfulla konstnärskap och levande platser.

2020 var ett turbulent år som har skakat om grunden för hela kulturlivet. Hela världen har fått stanna upp samtidigt som dessa frågor har blivit än mer aktuella. Projektets grundfrågor har därmed intensifierats.

Förvaltningen för kulturutveckling har haft rollen som koordinator i projektet, där vårt mål har varit att skapa utrymme för samtal, få återkoppling och formulera framtida utvecklingsbehov. Det har gett oss en djupare förståelse för komplexiteten, rikedomerna och utmaningarna med att driva hållbara konstnärliga samarbetsplattformar.

Projektet har även gett de deltagande verksamheterna ökad kunskap om olika former för att organisera och driva verksamhet. Det har också bidragit till nya nätverk, nya erfarenheter och konstnärligt utbyte.

Frågorna är nu mer aktuella och brännande än någonsin för hela kulturlivet.

Angelica Hadzikostas

Chef Kultur och konstarter

Introduktion

Henrik Sputnes

Vad händer när konstnärer och andra kulturutövare själva skapar platser för konst att äga rum? Hur kan verksamheter drivna av konstnärer hjälpa varandra att skapa goda förutsättningar för sitt eget arbete? Det är frågor som undersöktes i det treåriga projektet Stödstrukturer för en självorganiserad samtidskonst (2018 - 2020). Förvaltningen för kulturutveckling och tre konstnärsdrivna verksamheter; KKV Bohuslän, Not Quite och Skogen, med förvaltningen som projektets huvudman ingick i projektet. Utöver egeninsatser från nämnda parter möjliggjordes arbetet till stor del av stöd från Kulturrådet inom ramen för Utvecklingsbidrag för regional Kulturverksamhet.



Arbete på KKV-Bohusläns stengård, 2020

Den här texten beskriver hur nämnda verksamheter arbetat med att organisera sig själva och vad det kan lära andra om organisering av konstnärligt arbete. Hur överlever de över tid? Hur löser de problem? Hur samverkar de inom ramen för sina respektive lokala kontexter? Hur ser de på relationen mellan de som skapar och de som besöker platsen? Och hur tänker de kring framtida utmaningar?

Förhoppningen är att texterna kan ses som en sorts verktygslåda som tillgängliggör och visualiserar vad konstnärlig självorganisering är och kan vara. Ambitionen är att synliggöra beprövad erfarenhet och strategiskt organisatoriskt görande. Publikationen riktar sig främst till konstnärsdrivna verksamheter i hela Sverige, men även till

konsthögskolor, branschorganisationer, konstorganisationer, konstnärer och professionella aktörer inom angränsande fält. En nyfiken allmänhet, beslutsfattare och politiker ska vara hjälpta av att förstå konstnärlig självorganisering genom att tillägna sig detta material.

Publikationen är författad av projektets koordinatör Henrik Sputnes, författaren Martin Engberg, Mie Felth, verksamhetsledare på Not Quite, Johan Forsman, verksamhetsledare på Skogen, och Catharina Göransson, medlem på KKV Bohuslän. Förordet är skrivet av Angelica Hadzikostas, enhetschef Kultur & Konstater vid Förvaltningen för kulturutveckling, som tillsammans med konsulent Meira Ahmemulic och kollegorna inom Samtida konst, arkitektur, form och design följt projektet.



Konstnärligt arbete på KKV-Bohuslän, 2020

I det kapitel som följer redogörs för projektet, syften och mål, samt dess utmaningar och möjliga förtjänster. I kapitlet därefter, samt i publikationens avslutande del, reflekterar författaren Martin Engberg mot bakgrund av projektets aktiviteter, vad konstnärlig självorganisering betyder för Skogen, Not Quite och KKV Bohuslän. Inte minst av allt söker Engberg skillnader och likheter mellan verksamheterna, för att på ett övergripande plan säga något om vad det är att vara konstnärligt självorganiserad idag. Om medan Engbergs perspektiv är snett utifrån kommande, så är Mie Felth, Johan Forsman och Catharina Göranssons texter författade med organisatörens egen expertis och blick på sin egen organisation.

Förvaltningen för kulturutveckling vill vidare tacka en rad personer som varit med och möjliggjort projektet vid olika tidpunkter, både under och innan de tre åren; Petra Johansson, Maria Carlgren, Olivia

de Jong, Ylva Frid, Marcus Haraldsson, Elisabeth Åström, Björn Hansson, Catharina Göransson, Emma Öhrnwall, Tobias Jansson, Oskar Henriksson, Elin Wikström, Onkar Kular, Gavin Wade, Emin Durak, Björn Ohlén, Karl Forsberg, Julia Chronholm, Carl Oscar Sjögren, Hanna Bergman, Mona Wallström, Thobias Johansson, Peter Widell, Gustav Lejelind och Dorna Aslanzadeh. Projektgruppen vill särskilt vilja tacka Maja Siri Hammarén och Fredrik Svensk för samarbetet med Paletten Nr. 321-322. Sebastian Dahlqvist samt den övriga styrelsemedlemmar i nätverket Den kollektiva hjärnan för arbetet med Nätverksträffen på Not Quite.

Sist men inte minst tack till alla som deltagit och på plats bidragit till projektets olika workshops och aktiviteter.

Vad handlade projektet om?

Henrik Sputnes

I Västra Götalandsregionen ser vi idag ett stort antal konstnärer som tillsammans valt att arbeta för att konst och kultur ska ha en plats i samhället. De har skapat egna organisationer och ansvarar för att driva dessa verksamheter utifrån målsättningar och visioner som de uppsatt för sig själva. Konstnärsdrivna eller självorganiserade verksamheter som de även kallas, strävar oftast efter egalitära modeller för beslutsfattande. Begreppet självorganisering har i konstsammanhang använts för att beskriva hur konstnärer tillsammans arbetar för att skapa offentliga platser för konstnärlig utbildning, arbete och förevisning – i samverkan med lokalsamhälle, akademi, förvaltningar eller myndigheter på regional, kommunal och statlig nivå.



Workshop på Not Quite, 2020

De har återkommande slagit vakt om betydelsen av konstnärlig frihet, eller som det vanligtvis formuleras: principen om en armlängds avstånd mellan det konstnärliga skapandet och den politiska sfären. Principen bygger på ett legalt ramverk utformat för att skydda det fria konstnärliga skapandet, och är inskrivet i Yttrandefrihetsgrundlag § 2(1991:1469). Samt vidare i Sveriges nationella kulturpolitiska mål (antaget av riksdagen 2009). Konstnärlig frihet, autonomi eller stundom självförvaltning är ideal som omhuldas av den konstnärsdrivna verksamheten. För att konsten så som det står i de nationella kulturpolitiska målen "ska vara en dynamisk, utmanande och obunden kraft".

Konstnärlig självorganisering kan anta formen av kollektivverkstad där konstnärlig produktion sker i större omfattning, självreglerande ateljéområden, galleri, ambulerande kollektiva utställningsprojekt eller oberoende scener för danskonst och andra performativa praktiker. Vissa kan sägas vara mer renodlade i sitt estetiska uttryck eller formmässigt hänseende (exempelvis gallerier), medan andra är mer tvärdisciplinära. Konsten i samtiden är ofta intresserad av att ställa kritiska frågor kring hur samhället är organiserat, och utmana konsensus genom att söka alternativa sätt att organisera samhället på. Och som en konsekvens härav har storskaliga som småskaliga konstorganisationer utvecklat nya (para-)institutioner. Begreppet para betyder "vid sidan" om eller "bortom" från grekiskans para. Här laborerar man med organisationens form och funktion, men också med vilka resurser organisationen kan tänkas erbjuda medborgaren. Och hur medborgaren själv kan vara en aktiv part i verksamheten. Det är en bakgrundsbild som förhoppningsvis hjälper till att förklara de etiker som ligger bakom det konstnärsdrivna, nödvändigtvis inte alla, fast fortfarande åtskilliga.

De kan förstås som enheter bestående av småskaliga aktörer som är kopplade till varandra genom delade värderingar och estetiska preferenser. De utgör sociala system som saknar fixerade gränser och innehåller uppsättningar av information, kunskaper och resurser. Konstvärldens minsta beståndsdel bygger på att oberoende konstnärer och curatorer själva kan organisera sitt arbete. Därför är konstnärsdrivna verksamheter viktiga för att konstnärer och andra professionella utövare tillsammans ska kunna ta kontroll över produktion, distribution och representation av konstnärligt arbete.

Rent historiskt har kollektiva konstnärliga praktiker haft en underordnad ställning i historieskrivningen i jämförelse med beskrivningen av enskilda konstnärskap. Vid sidan av berättelsen om det solitära konstnärskapet, är det den stora konstinstitutionen och dess utställningar, utbildningar och frontfigurer, som hamnat i förgrunden. Det är förvisso helt sant att stora institutioner haft en oerhört viktig roll och fortsättningsvis har en signifikant betydelse för förevisandet och utvecklandet av konsten. Institutioner skapar som bekant kontinuitet, kunskap och symboliska värden som är viktiga för att konsten ska vara en del av samhället.

Självorganiserade verksamheter i Sverige har fram till helt nyligen saknat branschorganisationer eller annan övergripande organisering som synliggjort deras betydelse för konstfältet och omgivande lokalsamhälle. Bland annat har det varit en bidragande anledning till att de resurser som kommit dem till godo sällan motsvarar de värden som de skapar. Det är inte enbart konsten i sig som står på spel, eller det faktum att konstnärer har behov av platser att arbeta eller förevisa sin konst på, det är också en fråga om vilka offentligheter som vi anser ska finnas i vårt samhälle. Exempelvis har konstnärsdrivna verksamheter över hela Sverige varit en starkt bidragande faktor till att orter och stadsdelar som tidigare helt saknat representation av samtidskonst idag har tillträde till konstens rum.



Projektgruppen besöker KKV-Bohuslän, 2020

Den sammantagna bilden är att det i dagsläget saknas stödformer eller infrastrukturer som är anpassade för dessa organisationer. Något som i sin tur haft en negativ inverkan på deras förmåga att driva sina verksamheter. Småskaliga konstnärsdrivna arrangörer eller utställare upplever många gånger att det är svårt att hanka sig fram på kortsiktiga villkorade bidrag. Här krävs ett avstamp från en utveckling och att nya samtal kan ta form där behov står i fokus. För hur man än vrider och vänder på konstnärlig självorganisering är det ekonomi, medel, stöd, bidrag etcetera som kommer först i behovstrappan.

Syftet med det treåriga projektets var att utifrån denna bakgrundsbild undersöka hur det skulle vara möjligt att skapa infrastrukturer som skulle kunna utmana rådande förhållanden. Med andra ord: hur kan vi utveckla samverkan och infrastrukturer som stärker

konstnärsdrivna verksamheters position, samt uppvärdera deras operativa och strategiska kompetenser? Därav projektets namn Stödstrukturer för en självorganiserad samtidskonst. Begreppet stödstrukturer avser inte här de myndigheter, nämnder eller fonder som fördelar kulturmedel, utan syftar på de infrastrukturer (av stöd) som existerar inom och mellan konstnärsdrivna verksamheter.

Övergripande mål

Projektets övergripande mål var att utveckla ”stödstrukturer” med syfte att stödja och stärka den självorganiserande konsten i Västra Götalandsregionen. Samt att utveckla nya, relevanta delägarskap och samarbeten som genomkorsar geografiska och institutionella gränser. Det vill säga främja och understödja samverkan mellan konstnärsdrivna verksamheter, kommun, akademi, myndigheter, förvaltningar, civilsamhälle och organisationer inom andra samhällsområden.

Sammanfattning av projektet med en kort redogörelse:

Verktyslåda för konstnärlig självorganisering

Beskrivning: vid projektets start tänkt som en användarmanual, antingen förmedlad som en digital plattform eller fysisk trycksak. Utgångspunkten var att synliggöra de konstorganisationer som ingår i projektet, men också andra – likartade – verksamheter i Sverige skulle synliggöras.

⇒ Vid projektavslut:

En digital publikation med fokus på dragna erfarenheter (denna text du nu läser) har publicerats och ett tidskriftsnummer om konstnärlig självorganisering i samarbete med tidskiften Paletten.

Den digitala publikationen som avses är den här texten. Avsikten är att de här texterna ska kunna användas som en sorts verktyslåda som tillgängliggör och visualiserar vad konstnärlig självorganisering är och kan vara. Ambitionen är att synliggöra beprövad erfarenhet och strategiskt organisatoriskt görande.

Paletten Nr. 321-322 utkom den 22 december 2020. Ambitionen med numret är att synliggöra den spännvidd av sätt som det idag finns sätt



Projektgruppen besöker stengården, KKV-Bohuslän, 2020

att organisera sig konstnärligt. Numret ger exempel och verktyg, samtidigt belyser det konfliktytor och motsägelser kring självorganisering i stort.

Produktionsplattform för nya konstnärliga arbetsformer (Not Quite)

Beskrivning: vid projektets start, ett arbete vars fokus var att undersöka hur konstnärlig självorganisering kan utveckla nya former för deltagande, och vilka sociala funktioner dessa kan ha för landsbygdens utveckling. Med konstnärligt arbete i centrum skulle Not Quite laborera med strategier och metoder för hållbart förändringsarbete.

⇒ Vid projektavslut:

Utvecklingsarbete i anslutning till arbete med ”Den nya bruksorten”

Konstnärskooperativet Not Quite har sedan 2002 drivit sin verksamhet i ett nedlagt pappersbruk i den dalsländska skogen. I samband med att bruket blev till salu så startade Not Quite processen ”Den Nya Bruksorten”. Under projektet undersökte Not Quite tillsammans med offentliga aktörer, näringsliv och privatpersoner hur man tillsammans ska köpa bruket och driva det vidare, Inom Den Nya Bruksorten.

Tyngdpunkten i det här utvecklingsarbetet låg på att utveckla hur den konstnärliga och kulturella kärnan kan hållas intakt, under och efter den förändrande driften och ägandet av bruket. Bland annat genom en rad publika event och workshops, samt samarrangerade av en nätverksträff för konstnärsdrivna verksamheter i Sverige tillsammans med det nationella nätverket Den kollektiva hjärnan.

Not Quite beviljas 2020 omfattande medel från Formas (ett statligt forskningsråd för hållbar utveckling) för att miljösanera bruket genom konstnärliga gestaltningar i vilka växter i utomhus parkmiljöer renar den förorenade industrimarken. Då bruket vid en ny ägare är lagstadgad att utföra miljösanering av fastigheten. Angående ägandeformen har man tänkt om. Istället för ett aktiebolag ska ett andelsägande i stil med bostadsrättsförening skapas, på så vis har alla medlemmar en röst vardera. Till skillnad från i ett aktiebolag där den största ägaren har mest inflytande. Vid ett eventuellt ägarskifte ska en ekonomisk förening bildas, och Not Quite ska köpa de lokaler som brukas gemensamt av dess medlemmar.

Nod för cirkulär ekonomi och delningsekonomiska principer (KKV Bohuslän)

Beskrivning: vid projektets start, vidareutveckla en redan existerande delningsekonomi i Bottnafjorden med utgångspunkt i KKV Bohusläns verksamhet.

⇒ Vid projektavslut:

Plan för affärs - och organisationsutveckling

KKV Bohuslän har vid slutet av projektet utvecklat en verksamhetsplan som sträcker sig mellan 2021 - 2030. Det är en plan som indikerar en genomgripande förändringar inom en lång rad områden. Ny organisation, ny grafisk profil, nya och uppdaterade verkstäder, utökat residensprogram, utökade aktiviteter för allmänhet och större utställningsprogram, konceptet lilla KKV (kurser för de minsta), plan för fungerande och hållbara villkor för personal etc. Nya medlemmar ska värvas, och en digital infrastruktur ska utvecklas för användning inom KKV.

Risikanalys, förändringshantering, finansieringsplan och tidsplan är andra framträdande delar av utvecklingsplanen. Framförallt kommer en betydande del av arbete investeras i att fördjupa och utveckla lokal som nationell samverkan. Sveriges övriga KKVer, Västra Götalandsregionen, Skogen, HDK-Valand/Högskolan för konst och design, Kungliga konsthögskolan "Mejan", Konstfack, Umeå konsthögskola, Gerlesborgsskolan, Scenkonst Gerlesborg och Steneby är några som bedöms som viktiga samarbetspartners för arbetet framåt. Arbetet har föregåtts av en lång rad workshops och föreläsningar arrangerade

i samverkan mellan KKV-Bohuslän, Gerlesborgskolan, Rural Talks Bottna och Catharina Göransson, med fokus på delning och kulturdriven platsutveckling.

Plattform för kollektivt lärande och agerande (Skogen)

Beskrivning: vid projektets start, testa och generera nya format för att undersöka konst som undervisning, kunskapsproduktion och kunskapsform. Utveckla nya perspektiv, metoder och förståelser för hur självorganisering inom konsten kan utforska alternativa idéer om lärande och arbete.

⇒ Vid projektavslut: **Digital app som verktyg för självorganisering**

Skogen är ett konstnärdrivet hus i Göteborg företrädesvis för scenkonst, dans och performancekonst. Skogen hade vid tidpunkten för projektets start precis börjat utveckla en digital infrastruktur (app) vars primära funktion var att möjliggöra för besökare, konstnärer och personal att tillsammans vara delaktiga i utvecklandet av Skogen. Appen skulle ge dess användare tillträde till Skogens resurser, program och lokaler, via användarkonton vars behörigheter de kunde reglera.

Vid projektet slut har man insett att appen har kapacitet att hjälpa kultursystem och landsbygdskommuner att ombesörja lokaler, relationer och resurser. Processer har redan påbörjats i Gullspång, Tibro, och Bengtsfors, samt en förstudie med KKV sthlm har dragits igång. Appen utvecklas i lokala versioner, där varje plats "äger" sin egen app. Skogens app ska i framtiden ha ett antal ytterligare funktioner. Den fungerar idag som kalendarium/anslagstavla (föreningsmöten, events etc) och kan också hantera biljettbokning. Appen fungerar också för lokalbokning och för resursdelning (böcker, verktyg etc), kompetensdelning (vem kan vad) och organisering av studie- eller arbetsgrupper. Den ska också plats för enkla hemsidor där konstnärer, föreningar och aktörer som bedriver småskalig lokal försäljning kan hantera försäljning eller liknande. Appen har dessutom ett arkiv där information, lathundar, matriklar och material kring det som hänt i kultursystemet/organisationen/bygden samlas på en plats.

Läs mer om appen på www.artistrun.space/

Lärdomar, erfarenheter och medskick inom ramen för projektet

Projektstruktur

Tänk på hur ni vill driva projektet **och lägg tid på** detta innan det börjar.

Kommunikation och samverkan

Det är många parter som ingått. Det var en utmaning att kommunicera en relativt komplex projektform bestående av många delmoment och processer med både interna och externa partners. Planera och var så tydlig som möjligt för att beskriva målet.

Tid

En observation är denna form av utvecklingsarbete sker i mellanrum och med små marginaler. Tid är en bristvara och därför är det angeläget att verkligen avsätta medel för att just kunna genomföra denna forma av insatser.

Geografi

Det geografiska avståndet mellan de tre verksamheterna var en större utmaning än väntat. Samtidigt har det bidragit att skapa nya kopplingar och utväxlingar mellan skilda landsändar inom regionen. Men fundera igenom vad som är viktigt i er samverkan med andra.

Samverkan

Ett av projektets främsta resultat är att det kontinuerligt har sammanfört människor och organisationer inom ramen för delade intressen och spontan samverkan. Genom att det introducerat människor och verksamheter från olika miljöer och områden för varandra, har projektet möjliggjort nya tankar, samverkan och insikter som annars inte hade uppstått, eller kunnat genereras på andra sätt.

Serendipitet

Kunskap och förståelse för kulturens komplexitet och icke-linjära förändring får man sällan om man till punkt och pricka följer en plan, och vet vad man eftersöker. Projektets strävan att följsamt undersöka alternativa perspektiv till projektform och metodik, har bidragit till oavsiktlig upptäckter.

Stödstruktur

Projektet har varit pragmatiskt i vad som det valt att stödja. I stället för att som inledningsvis, konstruera nya arbetsstrukturer utanpå redan existerande, har pågående utvecklingsprocesser och behov premierats i syfte att skapa maximal effekt på längre sikt.

Uppmaningar för framtiden för verksamma

Den kollektiva organiseringen av samtidskonsten trots sina framgångar på olika håll i Sverige har inte nått bortom det osynliga glastak som idag tycks reglera hur långt dylika verksamheter kan utvecklas i Sverige. Det handlar här om en komplex väv av hindrande faktorer på flera plan. Konkurrens om knappa resurser och ohållbara produktionsvillkor. En övergripande avsaknad av nationell samverkan.

Involvera er i samhällsbygget

Konstinstitutioner ur det fria konstlivet bör involvera sig i samhällets byggprocesser. Denna innovationskraft är idag en underutnyttjad resurs. Argumentera för att konstnärsdrivna perspektiv ska vara en del i samhällsplanering, stadsbyggnad och gestaltad livsmiljö.

Kunskapsutveckling

Utveckla kunskapsutvecklande och förmedlande initiativ som synliggöra kollektiva konstnärliga praktiker. Det kan exempelvis handla om produktion av publikationer eller annan sorts kunskapshöjande verksamhet, offentliga samtal eller följeforskning etc.

Partnerskapsorienterade stödformer

Argumentera för behovet av nya stödformer som fokuserar på långsiktigt stöd för kollektivt organiserad konstnärlig verksamhet. Olikt andra stödformer kan de nya stöden följa arbetet "hela vägen", genom att initiera dialoger mellan de utövare som givits stöd, forskare och aktörer med expertkunskaper relevanta för området.

Bli en aktiv part i nätverket Den Kollektiva hjärnan

Den kollektiva hjärnan är idag ett nätverk på nationell nivå som har till mål att ombesörja konstnärsdrivna perspektiv, kunskaper och organisationsformer. Nätverket arbetar med att stärka de självorganiserade verksamheternas position, höja deras kompetenser och förbättra möjligheterna för en långsiktig (ekonomisk och social) hållbarhet.

Nya samverkansformer

Understöd nya branschöverskridande samverkansformer och kunskapsmiljöer som förenar social hållbarhet, miljönytta, estetisk innovation och affärsnytta.

Fortsätt samverka och organisera er för att avlastas med administration, ha kollegiala utbyten och konstnärliga möten!

Att beskriva självorganisering

Martin Engberg

Den 19 februari 2019 är jag på väg i hyrbil från Göteborg till Fengersfors och en workshop arrangerad av den konstnärsdrivna föreningen Not Quite. Vi tar av fel och den sista milen studsar vi fram på en gro-pig grusväg. Väl framme hamnar jag i en upplyft, munter stämning. Kontrasten är effektiv: att först kastas omkring på en oländig väg i skogen, för att sedan anlända till det forna bruket med dess vackra fabriksbyggnader i rött tegel. En plats som bär på en historia och rymmer en livlig pågående verksamhet.



Not Quite på Fengersfors bruk, i dag plats för konstnärer, hantverkare och formgivare, 2020

När den här textens skrivs hösten 2020/vintern 2021 kommer jag att ha besökt Fengersfors totalt fyra gånger. Övriga gånger är inte lika stor de andra gångerna, men känslan består att Not Quite med själva sin existens ruckar en föreställning som jag därför inser att jag burit på: att konstnärligt skapande främst är något som hör det urbana till.

Själv uppväxt på landsbygden, med en allt starkare vilja att bli författare, har jag efter hand sökt mig till staden, där denna dröm varit möjlig att förverkliga med hjälp av utbildningar och kontakter. Inte underligt kanske att jag sammanknippar konstnärligt skapande med det urbana (med undantag för vissa reservat som till exempelvis folkhögskolor): det är ju så min egen förflyttning sett ut. Läs: mot

etablering, och ett sorts kulturens mitt. En rörelse som jag tror att jag delar med andra som velat göra sig en plats på det konstnärliga fältet. Det är i staden jobben, förlagen, gallerierna, nätverken finns.

Dock finns det en avgörande skillnad mellan att vara författare och konstnär som ligger i behovet av produktionsmedel. Konstnären behöver ateljé. Yta. Material. Tillgång till videoutrustning. Ugnar. Staden är också en dyr plats att bo på; billiga lokaler är svåra att komma över. Visst, gentrifieringens frontlinje gör det ibland möjligt för kulturarbetare att hyra billiga lokaler när politiker och näringsliv vill öka en viss stadsdels attraktionsvärde. Men alla får inte plats ens om de vill och konstnärerna riskerar att bli utkastade den dag fastighetsvärdet stigit så mycket att det går att hyra ut samma lokaler till andra för en större ersättning.

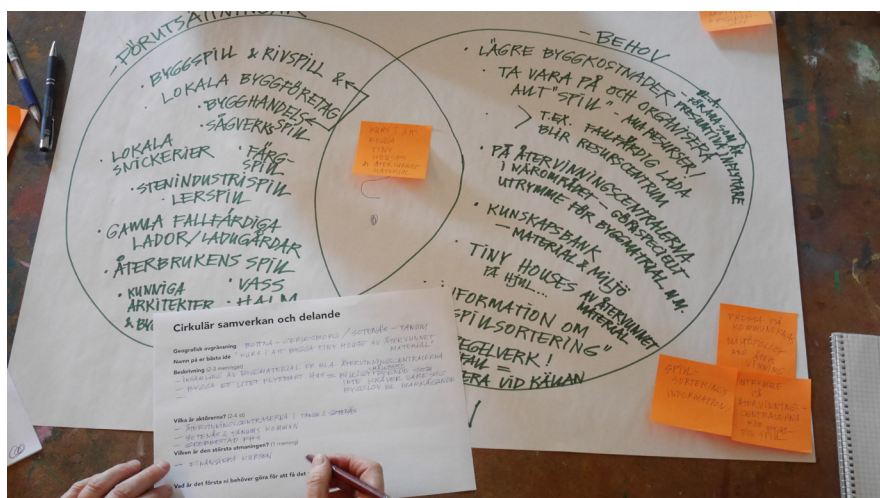
Not Quite skapades ju också av före detta studenter på Steneby HDK som ville vara kvar i Dalsland efter avslutad utbildning. Med tanke på vad som har uppstått på den här platsen, och hur de som är verksamma här pratar om lokalsamhället, går det att förstå att de lokaler bruket rymmer är viktiga för Not Quites medlemmar, men också att Fengersfors är ett levande samhälle och var det redan innan verksamheten etablerades. Landsbygden behöver inte alltid innebära isoleringen, nedlagda närbutiker och släckta elljusspår. Not Quite visar på en annan möjlig berättelse: en kreativ miljö som med självklarhet tar plats i det rurala.

*

När vi anländer den här dagen i februari 2019 är ett femtiotal personer redan samlade i den så kallade fönsterverkstan. Den nuvarande ägaren vill sälja fastigheten, men den konstnärsdrivna föreningen har inte det kapital som behövs. Däremot en önskan om att fortsätta finnas på platsen. Säljaren i sin tur önskar sig en summa som ligger över över den lokala köpkraftens förmåga.. Särskilt som behovet av åtgärder är stora. Dessutom kan ett krav på sanering av den före detta fabriken komma att ställas vid ett ägarbyte. Kostnader som på förhand kan vara svåra att överblicka. Syftet med dagens workshop – en simulerad "fiktiv" bolagsstämma – är att hitta en ny möjlig ägarstruktur.

Dagen kan med andra ord sägas handla om hur Not Quites historia som organisation ska fortsätta och vem som ska äga den.

Bortsett från att Not Quite inte själva kan finansiera ett köp finns det fler faktorer att ta hänsyn till än de rent ekonomiska, till exempel ett företag som bedriver fiskodling i brukets lokaler. Hur ska deras verksamhet samverka med kulturen på platsen? Bland det femtiotal personer som samlats för workshopen i fönsterverkstaden finns representanter från ett stort antal olika intressenter. Utöver några av Not Quites medlemmar närvarar kommunal- och regionalpolitiker, representanter för högskola och kreativa näringar, och byalaget, samt verksamheter, som kafé, sömnad och byggnadsvård, som i dag bedrivs på bruket.



Workshop om cirkulärekonomi, Garlesborgsskolan, 2019

Frågan är om syftet med dagen i första hand är att lösa ett praktiskt problem, eller mer ett försök att inkludera dem som har intressen av Not Quites framtid i den komplexa processen, utan att föreningen helt lämnar ifrån sig mandatet över den?

Det är något jag funderar på när jag sitter och lyssnar på den ena presentationen efter den andra.

*

I bilen tillbaka till Göteborg diskuterar vi workshopen. En av oss hamnade i en diskussionsgrupp som körde fast redan i premissen och förfäktar att en grupp konstnärer borde kunna angripa problemet från ett mer metafysiskt perspektiv. Andra av oss påpekar att det trots allt är ett faktiskt problem som ska lösas: någon måste äga och förvalta lokalerna. Samtidigt: ett ord som bolagsstämma lämnar inte

direkt utrymme för fritt tänkande. Risken finns att konstnären i syfte att skapa förutsättningar för sitt arbete – som lokaler, ekonomi och utrustning – lämnar över mandatet för strukturen till intressen vars agendor begränsar den konstnärliga friheten. Det går till exempel att tänka sig att bruket där Not Quite inryms köps av en aktör som låter dem vara kvar på nåder, och hellre hyr ut till andra företag än konstnärliga. I dag disponerar Not Quite fritt över de lokaler de hyr.

Processen fortsätter. Ett år senare, i februari 2020, bestämmer Not Quite att de ska försöka skaffa en grundplåt för köpet med hjälp av crowdfunding. Ett "tiotusenbitarspussel" skapas. För varje fysiskt såld pusselbit framträder en liten bit av en digital bild. När jag i slutet av sommaren åker till bruket med min familj ser det mesta av pusslet fortfarande osålt ut, men det går att börja ana vad bilden föreställer. Jag passar på att köpa en av de sexkantiga pusselbitarna (motivet liknar mest en önskad hudförändring) och får den överräckt fäst på en pappersbit, lite som ett diplom.

Sedan badar hela familjen i den intilliggande sjön.

*

Under början av hösten ringer jag Mie Felth, en av Not Quites fem verksamhetsledare, för att höra hur det går. Maj och juni var starkt påverkade av covid-19, men juli var en besöksboom, med fler besökare från närområdet än vanligt, säger hon. Trots att turnén med bland annat en slöjdruck och en figurteaterbuss som skulle väcka intresse för pusslet ställdes in, har de sålt pusselbitar för drygt tvåhundra tusen. De frivilliga entréer som infördes på sommarutställningarna inbringade ungefär lika mycket.

Vad bruket ska kosta förs det fortfarande dialog om. Den nuvarande ägaren ställde från början frågan till kommunen och regionen om de ville köpa det.

– Hon tyckte att det vore bra med en annan stor ägare, men det var vi inte intresserade av eftersom det är viktigt att vi kan påverka platsen. Vi vill driva processen själva, inte att kommunen driver den åt oss, kommenterar Mie Felth.



Den kollektiva hjärnan, nationell nätverksträff på Not Quite, 2020

Tillsammans med arkitekten Ylva Frid drog Not Quite igång projektet Den nya bruksorten, för att ta reda på hur medlemmarna ansåg att Not Quite skulle förhålla sig till försäljningen. För dem var det viktigt att fastighetsfrågan inte skulle ta överhand. ”Mitt konstverk ska inte tvingas vänta för att vi behöver sanera asbest”, sa en medlem. För att skydda den konstnärliga delen av verksamheten ville medlemmarna därför att Not Quite skulle vara en bland flera ägare av fastigheten.

Många av de verksamheter som i dag bedrivs på bruket kan ses som avknoppade från Not Quite. Att vara medlem är ett slags utbildning, säger Mie Felth. Till exempel kan du som medlem få stöttning i ansökningsprocesser för att lära dig hur det går till. Not Quite har till och med en anställd ekonom som kan hjälpa till med bokföringen. De medlemmar som säljer produkter turas också om att stå i butiken. Under sommaren kan medlemmar erbjudas avlönat arbete i kaféet. Med kunskaper som delvis förvärvats inom föreningen har Not Quite-medlemmar sedan kunnat starta några av de fristående initiativ som bedrivs på bruket, till exempel skradderiet Kneg brukskläder och Paracraft, som riktar sig till personer med olika former av funktionsnedsättningar.

Skogen i staden

Bortom fråga land kontra stad, och behovet av lokaler (och andra materiella resurser) förenas konstnärsdrivna organisationer också av risken att möta ”projektdöden”: den loop av byråkrati kulturarbetare som ständigt måste söka pengar för att finansiera sin verksamhet, riskerar att hamna i. Offentliga medel – men också de som kommer från stiftelser – kräver redovisning. Den som får del av skattemedel ska förstås kunna redogöra för hur de ska användas, men alla konstnärer är inte slipade byråkrater, har kanske magiska fingrar när det kommer till slöjdhantverk, men inte exceldokument. Och vad händer när du inte söker pengar till ateljéhyra utan till ett projekt som är mer trevande eller abstrakt?

En plats där man arbetat med projektlogikens problem är Skogen på Masthuggsterrassen i Göteborg.

2019 medverkar jag i en workshop där den app Skogen tagit fram presenteras. Appen är utvecklat som verktyg för både extern och intern kommunikation, och är särskilt anpassat för att fungera med konstnärliga projekt och processer. Gavin Wade från East Side Project i Birmingham, som också deltar, föreläser på kvällen om hur galleriet han arbetar med undersökt utställningens form och funktion med hjälp av lokalt medverkande. Efter föreläsningen serveras mat.

När jag senare återvänder för att intervjua Skogens verksamhetsledare Johan Forsman, säger han att middagarna är en viktig del av Skogens publika verksamhet. Det är inte alltid det som presenteras för åhörarna slår an något, men genom att människor dröjer sig kvar för att äta och prata går det ändå att skapa en bra kväll. I normalfall serveras middag på Skogen 50–60 kvällar om året.

Forsman beskriver Skogen som en översättningsapparat grundad för att möjliggöra för konstnärer att arbeta långsiktigt. Skogen stöttar ett trettiotal projekt åt gången, och hjälper till att hitta former och samarbeten för att undvika att ett projekt måste bli färdigt inom en viss tid eller få en på förhand fastlagd form. Ett sorts skydd mot ”projektdöden”. De som kommer till Skogen för att arbeta med sin konst växer ofta in i verksamheten. På Skogen finns också en skola med studiecirkel som har sin egen budget och urvalsprocess. Som exempel nämner Johan Forsman en filmare som arbetat hos dem med en film om hamnen. Runt det projektet skapades en studiecirkel som bedrev efterforskningar och diskuterade logistik och politik.



Rundvandning på Fengersfors bruk, under nationell nätverksträff, 2020

”Det handlar också om att skapa sammanhang och kontexter som kan ta hand om allt det som produceras och tänks”, förtydligar Johan Forsman senare Skogens idé; inte nödvändigtvis att skilja produktion och konsumtion åt, men att tänka att alla deltar i samma process och är med och utvecklar platsen, ”dess resurser och gemenskap”. Det räcker inte att bara producera mer konst. I det överflöd av kreativa uttryck vi redan befinner oss i ”behöver vi snarare platser där allt det som produceras ges uppmärksamhet och kontext; där konsten blir något som skapar sammanhang och gemenskaper”, enligt Johan Forsman.

Skogen rymmer materiella resurser som lokaler, tryckpressar, projektorer och viss annan teknik, men fokus är på det relationella och den konstnärliga processen. Att omdefiniera relationen mellan publik och producent och möjliggöra – ofta kollektiva – undersökningar, till exempel i studiecirkelns form.

Hugget i sten

Platsens betydelse, i direkt koppling till konsten, blir mer påtaglig när jag senare besöker kollektivverkstaden i Bohuslän (KKV Bohuslän) under förvåren. Är det någon konstform som kräver utrustning och maskiner är det skulptur i sten. Det finns det här, i form av tryckluftsverktyg, truckar och uppvärmda arbetsbåsar med mera. Hit söker sig både svenska och internationella konstnärer för att ”arbeta med materialet sten, särskilt bohusgraniten”, för att citera föreningens hemsida. Platsen erbjuder – i det här fallet – inte bara utrustning och yta, utan också själva det material som konstnären formar sitt verk av.

KKV Bohuslän är den enda kollektivverkstaden i landet som har en stenverkstad för stensulptur. Platsen med sina stensulpturer har dessutom en historisk förankring i stensulptur och personer som håller kunskapen levande. Och i själva materialet bohusgraniten som bara finns här, framhåller Kristin Jonsson, koordinatör på KKV Bohuslän. Vill du arbeta med bohusgranit får du helt enkelt ta dig till Bohuslän, graniten tar sig inte till dig.

KKV Bohuslän är också en del av ett kluster av konstnärliga verksamheter som finns i trakten och påverkar bygden.

Mitt första besök här sker i maj 2019 i samband med att Tobias Jansson ska hålla en föreläsning om cirkulär ekonomi – något KKV Bohuslän efterfrågat inom projektet Stödstrukturer för en självorganiserad samtidskonst, det projekt inom vilket denna text först initierades.

Vi går på rundvandring i lokalerna och förevisas en koppartryckspress med en valsbredd på 150 centimeter. Utanför har KKV Bohuslän påbörjat uppförandet av nya övernattningsrum som ska användas som residens för tillresande konstnärer – medlemmarna bor över hela landet – men det är svårt med finansieringen. Vi besöker stengården och får inspektera en keramikugn som under användning kräver övervakning dygnet runt, men ger en unik yta på godset. En gigantisk kniv i sten drar till sig vår uppmärksamhet. Om den varit i stål och i naturlig storlek skulle den ha varit farligt vass, det syns, men vem har användning för en sju-åtta meter lång kniv i sten? Materialet och förstoringen av ett alldagligt, om än potentiellt farligt, hushållsföremål skänker det ett drag av humor.

Tobias Janssons föreläsning om cirkulär ekonomi lockar inte bara KKV-Bohusläns medlemmar, utan även andra från bygden. Väggen i vägg med rummet vi sitter i finns Bottnafjordens inköpsförening som grundades 1999 och i dag har 160 aktiva medlemmar. Under den workshop som efter föreläsningen hålls i Gerlesborgsskolans lokaler, ett stenkast bort, deltar boenden från en närliggande ekoby. Någon vill skapa en hubb där det går att låna verktyg. En annan vill få till en pool för elbilar. Det tycks finnas ett sug efter kollektiva lösningar i trakten.

För många av de aktiva i Not Quite eller på KKV-Bohuslän, och boende i respektive trakt, handlar det inte bara om konstens förutsättningar, utan också om att kunna bo och skapa sig ett liv på en plats. I dag är det svårt att hitta lämpliga hus för den som vill flytta till Fengersfors där Not Quite finns.



Konstnärlig research i Bottnafjorden under Box Autumn Studio, 2020

Jag tänker på hur det runt KKV Bohuslän uppstått andra kollektiva initiativ. Inköpsförening. Skärkälls ateljé- och ekoby. En kooperativ hyresgästförening. Det kan vara ett tecken på att platser där kollektiva initiativ etablerat sig gör det lättare för fler kollektiva lösningar att ta form. Via inspiration eller för att sådana platser attraherar människor som föredrar det kollektiva, självstyrda som form.

*

Kniven är kvar när jag återvänder till KKV- Bohuslän i juni 2020. I ett av stengårdens bås borrar en kvinna hål i stenhjärtan. Helt lätt är det inte. Borren måste ha rätt vinkel. Hon har ateljé i Göteborg, men det här kan hon bara göra på KKV-Bohuslän. Bygget av de nya övernattningsrummen har kommit längre och vi kan kika in. Finansieringen har skett med hjälp av regionen och jak-banken eftersom de traditionella bankerna inte förstått sig på att någon vill uppföra en byggnad utan att exploatera den kommersiellt.

KKV Bohuslän arbetar nu för att utöka residensverksamheten med nya tematiska residens, "för att kunna fylla på nybygget" och aktivera de andra delarna av verkstaden, som tryck, grafik och keramik.

Jag frågar Kristin Jonsson från KKV Bohuslän är det påverkar trakten att de finns där.

– Vi har varit en bidragande orsak till att folk flyttat hit, svarar hon.

Men inflyttningen i området beror inte enbart på kkv Bohuslän. Varje år är det till exempel någon elev från Gerlesborgsskolan som stannar kvar. KKV bohuslän ingår i ett kluster av verksamheter, vars samarbeten är en styrka Kristin Jonsson framhåller. Tillsammans kan de se till att det finns ett kulturellt utbud som gör platsen levande året om. Det är inte alla ställen på landet som är så konstnärstata, säger hon.

Exemplet går att känna igen från Fengersfors, där Not Quites närvaro har bidragit till att vitalisera en redan sedan tidigare ovanligt föreningstät bygd med byalag, kulturförening, lokal kör, idrottsföreningar och numera även ett utvecklingsråd. Kanske en av det konstnärliga självorganiserandets positiva smittoeffekter?

*

Not Quite, Skogen och KKV Bohuslän – tre ganska olika former av verksamheter. Med behov och resurser som både förenar och skiljer dem åt, även om de alla tre är exempel på konstnärsdrivna självorganiserade verksamheter.

Under mina besök har jag i dessa verksamheter tyckt mig se utopiska glimtar: realiserbara alternativa sätt att organisera inte bara de resurser ett konstnärligt skapande behöver, utan även själva samhället. Ett samhälle där individer går samman och drar nytta av sin gemensamma kunskap på sätt som gör materiella förutsättningar mindre styrande. Där det finns utrymme att treva sig fram och lära sig för att, när det väl är dags, ha verktygen till hands. Eller kan få en hjälpande hand, om det är vad som behövs.

Lika ofta tycker jag mig ha sett risken att själva organiserandet tar över – att tiden finns att skriva projektansökan men inte att utföra projektet – och att allianser skapas med intressen stick i stäv med de egna. Hur det som börjat med självorganisering för konsten slutar med fastighetsförvaltning och att verksamheten nätverkas till döds. Försöker tillgodose för många viljor samtidigt.

Två poler som visar upp både styrkan och svagheten i det gemensamt organiserade. Ett tema som också går att urskilja i de beskrivningar verksamheterna gör av sig själva på de följande sidorna.

Papegojan i granskogen

Mie Felth

Not Quite är en plats och ett nätverk för professionella utövare inom olika konstformer. Vi består av runt 65 medlemmar, varav ett fyrtiotal lever i eller i närheten av Fengersfors. Ungefär så brukar jag börja när jag ska förtälja berättelsen om Not Quite. Andra vanliga fakta är: Not Quite bildades av en grupp examensstudenter på hdk vid Steneby 2001. På Fengersfors bruk har Not Quite verkat sedan 2002, varpå verksamheten öppnade för publik året därpå.

Fengersfors järnbruk grundades på 1790-talet och ombildades under 1800-talet till ett pappersbruk som 1979 lade ned för gott. Not Quite hyr sina lokaler men ser en framtid som delägare av bruket, en process som pågår just nu. Som mest arbetade cirka 300 personer på bruket när det var aktivt. I Fengersfors, beläget i Åmåls kommun i norra Dalsland, bor i dag cirka 500 personer, varav ett sjuttioal inflyttat de senaste tjugo åren. Not Quite är numera ett av Dalslands största besöksmål med cirka 30 000 besökare per år. Varje år visar vi ett tjugotal utställningar på en yta av cirka 1 500 kvadratmeter, i de olika utställningshallarna, utomhus och i galleriet. Not Quite rymmer också flera kollektivverkstäder. Dessutom håller vi i olika evenemang såsom konserter och föreställningar, och driver butik och kafé. Våra medlemmar använder sig av Not Quite på många olika sätt. För nätverket, för att ställa ut, för att sälja konst eller konsthantverk i Not Quite butik, för att arbeta i våra kollektivverkstäder, delta i kurser och workshops eller få hjälp med bokföring eller med att söka projektmedel. När människor i närområdet tänker på eller talar om oss är det i första hand som "besöksmålet Not Quite". Samtidigt skulle säkerligen flera av Not Quites medlemmar hålla med om att Not Quite är bruket, utställningarna, kaféet, evenemangen, diskussionerna om bristen på toaletter och var vi egentligen ska parkera. Nyligen genomförda intervjuer med medlemmarna visade emellertid att gemenskapen, och att vi formar vår verksamhet tillsammans, är den övervägande faktorn för att nya medlemmar strömmar till, och att de gamla stannar kvar. Vi bygger en kollektiv plats att vara på, verka i, besöka och uppleva. När besökarna åkt hem, septembersolen går ner bakom skorstenen och

yllekoftan åker på igen, är vi kanske som mest sprudlande. Idéer och samarbeten formas över fikaborden, i verkstäderna och på kontoret. Ibland blir det ett projekt, ibland någons dagliga bröd för flera år framöver. Kanske behöver en för att verka som kulturarbetare på landsbygden, i större utsträckning än i staden, bygga ett samhälle?



Projektgruppen besöker Not Quite, 2020

Not Quite – en kaotisk organisation som det går ganska bra för

En viktig aspekt av Not Quites verksamhet är att våra medlemmar styr verksamhetens riktning. Visst finns både verksamhetsledning och styrelse men i slutändan genomförs ”experimentet Not Quite” av medlemmarna. Styrelsen för den ekonomiska föreningen Not Quite beslutar om budget och har övergripande ansvar för att definiera verksamhetens syften och mål, och att dessa efterlevs. Styrelsen beslutar i vilken riktning den så kallade ledningsgruppen ska arbeta. Ledningsgruppen består i sin tur av fem stycken tioprocentiga tjänster med huvudfokus på utställningar, projekt, administration, butik, medlemskap och internationella relationer.

Genom att beslut fattas kollektivt av en grupp fördelas ansvaret för driften mellan olika ansvarsområden, samtidigt som flera hjärnor tänker bättre än en. Ytterligare en tjänst på 10 procent hanterar marknadsföring och en på 40 procent ekonomisk koordinering. Sammanlagt har Not Quite alltså i nuläget en heltidstjänst. Utöver det tillkommer kortare anställningar, projektanställningar och andra arvoderade uppdrag. Not Quite består av två föreningar, en ekonomisk där Not Quites 65 medlemmar är delägare och en ideell som fungerar som en konstförening. Verksamheten är uppdelad mellan

två föreningar bland annat för att vi ska kunna söka olika projektbidrag och stöd, oavsett finansiärers krav på olika organisationsformer. Ett antal ideella arbetsgrupper med olika intresseområden finns, butiksgruppen sköter butikens utformning, utegruppen ansvarar för utemiljö, det finns en festkommittégrupp, olika verkstadsgrupper och så vidare. De olika arbetsgrupperna har egna budgetar som fastställs i början av varje år. Not Quites medlemmar arbetar tillsammans cirka 2 000 obetalda timmar varje år, det motsvarar ganska precis en heltidstjänst.

Not quite som görokrati

Görokrati innebär för oss att den som gör har makten att bestämma utförandet. I praktiken styr medlemmarna Not Quites riktning och organisationen förändras när medlemmarnas intressen skiftar. Vi har varken kvar en verkstad eller ett återkommande evenemang om det inte finns intresse för det bland medlemmarna. Om ingen har lust att arbeta i en specifik verkstad försvinner den och utrymme skapas för att bilda något nytt. Likaså uppstår och försvinner arbetsgrupper beroende på intresse och behov. Görokratin är densamma för alla medlemmar, den som gör bestämmer. I görokratin handlar arbetet i ledningsgruppen mer om samordning än om bestämmande – vill en medlem arrangera en ny festival kan den använda sig av ledningsgruppen som bollplank. Har en annan medlem planerat något just där? Finns en arbetsgrupp för området? Samma sak om en medlem vill söka projektmedel genom Not Quite eller producera en utställning. Ledningsgruppens roll är att samordna för att alla aktiva medlemmar ska ha samma möjligheter. Givetvis fungerar det inte alltid så i praktiken, vilket ständigt behöver vara föremål för utvärdering och förbättringar.

Görokrati, en checklista:

- Ta saken i egna händer och lös problemet.
- Den som gör har rätt att bestämma utförandet.
- Alla medlemmars intressen är lika mycket värda.
- Om flera medlemmar skulle ifrågasätta arbetet som en eller flera medlemmar gjort på vår gemensamma plats, tas det upp till diskussion, och den som gjort kan få göra om.

- Organisera så lite som möjligt och få så mycket som möjligt gjort genom att medlemmarnas förslag inte bromsas av en massa konsensustyckande.

Rätt person på rätt plats

En viktig men inte helt uttalad strävan för Not Quites verksamhet är att var och en ska göra det den är bra på. Medlemmar som arbetar med sin egen verksamhet i verkstäder och ateljéer har inte tid att söka medel för verkstadsutrustning och utställningsersättningar, organisera butiken, se till att vi syns digitalt eller representera Not Quite i olika sammanhang – sådant som är avgörande för att Not Quite ska fungera. Dessa är alla operativa göromål som en anställd ledningsgrupp arbetar med för att säkerställa att övriga medlemmar kan utöva sina respektive praktiker.



Workshop i smide, Den kollektiva hjärnan, nationell nätverksträff, Not Quite, 2020

Ett annat exempel som demonstrerar nödvändigheten av rätt person på rätt plats – nätverket Not Quite har massor av kunskap inom vitt skilda områden, och genom att använda sig av nätverket kan medlemmar få allt ifrån support med utställningsplanering och produktion till hjälp med professionell fotografering eller rådgivning vid stipendieansökningar. För att främja nätverkandet ytterligare har vi de senaste åren infört workshops av och för medlemmar. Ämnena har varit allt ifrån rent praktiska "hur drejar du en skulptur?" till filosofiska "Not Quite uppfostringsanstalt" och välbehövliga "söka cashworkshop". Tack vare att ekonomitjänsten är så pass stor har Not Quite möjlighet att erbjuda våra medlemmar bokföringsstöd med specifik kunskap om konstnärers, hantverkares och kulturföretagares bokföringsdilemman. Det går att få stöttning i projektled-

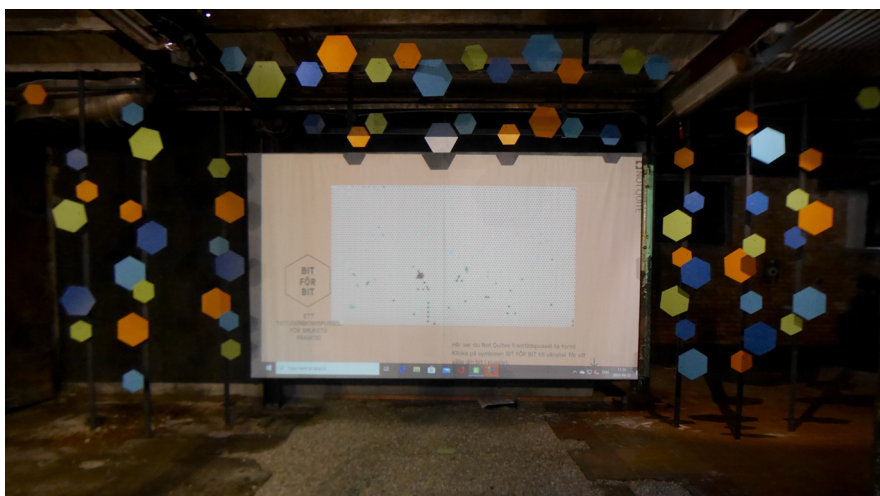
ning med budgetkoll med mera. Not Quite fakturerar även åt medlemmar som exempelvis är nyexaminerade och inte har startat eget, eller medlemmar som av andra anledningar inte vill eller kan ha egna företag. Då betalar Not Quite ut lön till medlemmen i stället.

Not Quite på landet – rurbaniteten

Eftersom Not Quite ligger i den lilla orten Fengersfors lägger vi ett uttalat ansvar på våra medlemmar som bor i bygden. En skyldighet att "integrera" sig i den lokala gemenskapen, för att motverka att negativa "vi mot dem"-relationer ska uppstå. I slutändan har vi samma behov och intressen som alla andra här i bygden. Vi behöver handla mat och hänger på badstranden under sommaren. Det kan låta basalt och simpelt men det är inte alltid det. Vi är del av ett sammanhang där vi är beroende av våra medmänniskor. Merparten av Not Quites medlemmar är inte från Dalsland, än mindre från Fengersfors, och det är inte alltid enkelt att flytta in och bli accepterad på en liten ort. Nu när Not Quite funnits på Fengersfors bruk i snart 20 år är vi ett mer etablerat inslag som många tycker är viktigt i bygden, men det är en ständigt pågående process. En annan sak som rör konstnärlig självorganisering på landsbygden är att kulturutbudet garanterat skulle vara mycket magrare om Not Quite inte hade funnits. Det är lätt att glömma vilken styrka och vilket inflytande som kommer av detta, men också makt. En maktposition som vi kanske är alldeles för dåliga på att utnyttja?

Utställningsverksamheten – ett praktiskt exempel i teorin

Efter att ha drivit en rätt traditionell utställningsverksamhet i vilken de anställda skött kontakten med utställare och ansvarat för allt praktiskt kringarbete har vi de senaste åren testat en annan modell. Numera producerar medlemmarna själva utställningarna helt utifrån intresse och lust mot ett arvode. Det fungerar så att medlemmen ifråga bjuder in en eller flera konstnärer och formulerar en utställningsidé som hen skickar till ledningsgruppen. Beroende på hur många ansökningar som inkommit, samt spridningen i uttryck och material bland dessa, ser ledningsgruppen till att forma ett så optimalt utställningsprogram som möjligt. Tack vare att medlemmarna ges ett arvoderat uppdrag kan de ansvara för allt som hör utställningsarbetet till. Framför allt har metoden visat sig engagera medlemmarna och vi får ett mer diversifierat utställningsutbud än tidigare.



Interaktivt pussel med 5675 bitar av Not Quite-medlemmen Katarina Aneer.

Not Quite stagnera – förnyring och förnyelse

Som så många andra faktorer kan det faktum att vi är många och ”spretiga” vara en nackdel, samtidigt som det antagligen är en av våra främsta styrkor. Under 20 år har vi växt och vi fortsätter att växa. Vi har sedan starten upplevt en stadig ström av nya medlemmar som vitaliserar oss och hindrar oss från att stagnera. Nya medlemmar kan ha stor inverkan på utvecklingen av verksamheten, detta är en av görokratiens förtjänster. Det gäller även styrelsen. Nya sammansättningar i styrelsen har visat sig utveckla och förändra Not Quites inriktning.

Drömmen om en verksamhet som Not Quite uppkom en gång bland examensstudenter från hdk vid Steneby. Närheten till skolan är något vi fortfarande använder oss av för att attrahera nya medlemmar. Vi har en särskild form av studentmedlemskap där studenten får möjlighet att sälja sina produkter i vår butik, delta i workshops, använda sig av fakturerings tjänsten och arbeta i våra verkstäder. Under läsåret arrangerar vi även evenemang specifikt för studenter. För att främja förnyring och ny dynamik i Not Quite har vi de senaste tre åren erbjudit vistelsestipendium, där studenter på konstnärliga utbildningar kan ansöka om en månad gratis i våra verkstäder och ateljéer under sommaren när Not Quite har högsäsong som besöksmål. Hittills har trettioalet studenter från hela Norden och Europa deltagit. Studenterna arbetar på området sommartid, när flertalet av våra medlemmar arbetar mindre i verkstäderna, så att platsen aktiveras och dynamiken i experimentet Not Quite fortlever.

Not Quite framtid

För att kunna tänka på Not Quites framtid måste vi lösa något i den direkta samtiden: Fengersfors bruk där Not Quite verkar är till salu. Under tre år har Not Quite på olika vis angripit frågan om försäljningen av Fengersfors bruk. Ganska snabbt kom vi till slutsatsen att platsen, bruket, är viktig för Not Quites verksamhet och framtid. Not Quite förknippas med Fengersfors bruk, och i byn Fengersfors har många av Not Quites medlemmar slagit ned sina bopålar. Not Quite har kommit fram till att vi inte vill vara endast hyresgäst och därmed behöva följa en eventuell ny ägares infall, utan Not Quite vill äga frågan om bruksägarskapet.

I processen kring köpet av bruket har Not Quite bjudit in brett. Lokalbor, byalag, föreningar, företagare, politiker och tjänstemän i såväl kommun som region har deltagit i en serie workshops kring ägarfrågan. Vi har visionerat kring vad Fengersfors bruk skulle kunna vara och hur formen för ägande skulle kunna se ut. Ambitionen är att hitta en ägarform där både Not Quite som förening och Not Quites medlemmar själva skulle kunna köpa in sig i olika delar av bruket.

Not Quite ser många möjligheter med att vara med och samäga Fengersfors bruk. Förutom den mest uppenbara, att kunna fortsätta vår verksamhet, ser vi också en stor utvecklingspotential i samverkan med andra. Genom att deläga bruket skulle vi ha större möjligheter att påverka utformningen av lokalerna och platsen i stort än vad vi har idag.

Not Quites överordnade målsättning är att skapa bra förutsättningar för konsthantverkare och konstnärer, verka för att öka deras försörjningsmöjligheter och stärka dem i deras yrkesutövning. Målsättningen är också att med konst och kultur använda de möjligheter som finns och samtidigt stärka förutsättningarna i den perifera plats i landet där Not Quite verkar. Not Quite vill fortsätta tillhandahålla lokaler, verkstäder och ateljéer för sina medlemmars produktion. Vi vill ha utställningsytor, butik och kontorsyta. Vår plats måste också få fortsätta vara en "lekyta", en plats där Not Quites medlemmar testar i praktiken och undersöker.



Den nya bruksorten, workshop på Not Quite, 2019

Not Quites nuvarande lokaler är delvis kalla och vissa fyller inte behovet för respektive verksamhet. För att fler medlemmar ska vilja hyra in sig på Not Quite, behöver våra lokaler bli mer ändamålsenliga. Med ett förvärv av bruket vill vi förbättra arbetsmiljön genom investeringar i lokalerna samt skapa plats för fler verksamma kulturaktörer och företagare. Målet är att utveckla platsen som konst- och kulturscen ytterligare. Samtidigt som behovet av tillväxt och förändring finns, är det också viktigt att verksamheten kan fortsätta under tiden. Vi är en plats där våra medlemmar prövar sina projekt, möts, har sin dagliga arbetsplats, arrangerar evenemang och arbetar i kortare perioder. Not Quite har på relativt kort tid växt och delvis börjat betraktas som en institution i bygden. Vi vill låta växandet i form av nyskapande ske men också växa i de för stora kläder vi burit en tid. Med andra ord vill vi uppdatera och optimera våra nuvarande lokaler till mer ändamålsenliga produktionsytor.

Vision

Not Quite är ett kulturellt centrum där möten och drömmar förverkligas. En plats där yrkesroller utmanas och utvecklas. Där konsten och produktionen av densamma har första prioritet.

Vi arbetar normkritiskt och för en ekologisk, social och ekonomisk hållbarhet. Kollektivet är vår styrka. Att vi är många med olika bakgrunder, tankar och idéer gör att Not Quite aldrig stannar av. Det är där vi vill vara, i rörelse.

Not Quite vill:

- Utnyttja den unika platsen Fengersfors bruk och utrusta ändamålsenliga lokaler för olika sorters konstproduktion.
- Skapa en samlingsplats för oss som verkar på bruket - en gemensam lokal.
- Bygga fler varma ateljéer för våra medlemmar men också tillfälliga projektrum
- Fortsätta vara en utstickande konstscen med avsaknad av vitt rum som istället låter konst möta industrihistoria.
- Fortsätta erbjuda studenter och nyutexaminerade konstnärer en språngbräda och göra det i större utsträckning än idag.

Läs gärna mer om ägarprocessen kring bruket på:

bitforbit.notquite.se och dennyabruksorten.se

Fengersfors 22 januari 2041

Jag blev ombedd att beskriva Skogen; det här är vad jag skrev

Johan Forsman

Jag skriver den här texten under sommaren 2020, samtidigt som vi på allvar börjar ana vidden av pandemin. Omvärlden ter sig plötsligt annorlunda och min blick på vår verksamhet förändras. De ord jag varit van att använda för att beskriva vad vi gör, låter plötsligt annorlunda. Vilka drömmar om framtiden är möjliga nu?

Skogen brukar presentera sig som en scen och en plattform för konstnärer. Ibland föredrar jag att tänka på det som ett kombinerat arbets- och vardagsrum för konstnärer och konstintresserade. Men kanske beskrivs Skogen egentligen bäst som en föränderlig väv av relationer, processer, resurser, studiegrupper och möten.



Workshop med The Reading School (DNK), Skogen, 2019

Skogen initierades utifrån insikten att de problem som återkom i våra konstnärliga praktiker och i våra relationer till olika institutioner till stor del var strukturella. Skogen är därmed ett försök att möta olika strukturella problem i konstfältet genom förslag på alternativa metoder, praktiker och strukturer där begrepp som hållbarhet, långsiktighet, relationer, gemenskap, fördjupning och lärande står i fokus.

En utgångspunkt när vi startade Skogen var att komma bort från kortsiktig projektlogik. Vi har under åren provat olika modeller för att upprätta mer hållbara (och meningsfulla) relationer mellan

konstnärer, besökare och arrangörer, där vi inte reduceras till roller som konsumenter eller producenter. Hur kan vi, konstnärer och gäster, vara tillsammans i ett gemensamt lärande och sökande? Hur förankras enskilda verk och processer i ett pågående samtal och hur använder vi konsten för att lära tillsammans? Hur skapar vi hållbara relationer och en gemensam resa in i framtiden?

I nuläget samarbetar Skogen med ett trettiotal konstnärer, både från Göteborg och andra platser runt om i Europa. Vi samordnar arbetsperioder och fungerar som ett gemensamt kontor, en stöttande resurs, administrativ hjälp och kollegial mötesplats. Ur dessa samarbeten bygger vi ett publikt program baserat på det som ”dyker upp” i konstnärernas arbetsprocesser. På så vis kan processer hållas öppna och ta oss bortom det planerade, samtidigt som vi löpande kan väva pågående processer med sådant som händer omkring oss.

Skogen driver också en självorganiserad skola där konstnärer och besökare själva initierar och driver studiegrupper eller kollektiva konstnärliga processer. Beslut som rör skolans utveckling tas av ett kollegium bestående av konstnärer från olika konstfält och bakgrunder. Utöver att ge plats åt spännande processer bidrar skolan till att sudda ut gränserna en smula mellan konstnär och besökare, och skapa en struktur för andra former av möten.

Sedan några år tillbaka har Skogen också mer konkret undersökt nya verktyg och metoder för självorganisering, resursdelning och samverkan. Vi arbetar med en programmerare för att utveckla digitala verktyg för lokal organisering och resursdelning. Verktöget vi arbetar med är byggt för att stärka och synliggöra lokal organisering, decentralisera makt och mandat, och bygga relationer mellan en organisation och människor och föreningar i dess närområde. Verktöget är öppet för alla att använda, och för oss är det ett försök att koppla upp Skogen med ett flera platser och kunskapsfält, där processer och verk kan skapas och visas på olika platser och med olika värdskap.

Skogens metodik kan verka konceptuell men arbetet är förhållandevis pragmatiskt och inriktat på att hantera problem och behov som dyker upp i vårt dagliga arbete. Vi prövar löpande olika idéer och lyssnar efter återkoppling från konstnärer och besökare. För det här texten har jag försökt att lista några lärdomar vi gjort under åren tillsammans med några begrepp vi använder för att förstå vår verksamhet.



Insamlingskampanjen BIT FÖR BIT, målet är minst 2 miljoner

Projekt

Vi har försökt undvika att strukturera vår organisation kring projekt. Projektformen finns givetvis där på olika sätt, men vi insisterar på att den inte ska vara grunden för organisationens självförståelse eller driftsform.

- Hur kan en verksamhet organiseras utifrån utforskande processer, relationer och resurser i stället för projekt? Hur kan vi skriva arbetsbeskrivningar och hitta stödformer som inte faller in i ett projekttänkande.

- Vilka större berättelser, bortom de enskilda projekten, kan ge arbetet energi och mening?

Under åren har vi utvecklat modeller där vi i viss utsträckning kan översätta de kulturella bidragssystemens projektlogiker så att de kan stötta en långsiktig utforskande verksamhet, som sedan kan återrapporteras som genomförda projekt. Eftersom vår – och många konstnärers – ekonomi till stor del baseras på projektformer arbetar vi långsiktigt med flera konstnärer, så att varje enskild konstnär kan dra ut processer i tid utan att verksamheten lider brist på ett publikt program. Hur kan vi tillsammans väva starkare nät?

Relationer

Det går inte att vara till för alla och jag tror det är viktigt att undvika generiska begrepp som "publik" och "allmänhet". Dessa abstrakta begrepp är egentligen omöjliga att arbeta med och av erfarenhet vet jag att de skapar mycket stress i många konstnärliga verksam-

heter. Jag tycker att det är givande att istället försöka tänka på både gästande konstnärer och publik som individer som använder verksamheten för att utvecklas (om än med olika stor insats i tid), och att verksamheten i sin tur utvecklas med alla de som av olika skäl kommer dit. Varje besökare en lär känna öppnar verksamheten mot nya perspektiv och kunskaper. Ofta är det som bekant mindre viktigt vad man tänkt göra, än vem som råkade titta förbi.

Drömmar

Även om det ibland känns som om en drunknar i den löpande verksamheten, så märks det snabbt när vi glömmer att ta oss tid och berätta om våra drömmar för varandra. Varje gång vi ger plats för samtal om våra drömmar och ser hur dessa drömmar kan vävas in i verksamheten så är det nya dörrar som öppnas och nya verkligheter som skapas. Att drömma tillsammans är en praktik som kräver lite tid och träning, men det gör definitivt verksamheten mer spännande.

Problemlösning och intrassling

Hur kan vi skapa en organisation som inte enbart löser problem och ser till att allt fungerar, utan också har kapacitet att synliggöra och hantera de politiska och personliga utmaningar som verksamheten möter? Den där lätt oroliga magkänslan av att något är fel i hur vi arbetar och eller organiserar oss, tror jag ofta är vår allra främsta resurs. Det är faktiskt ofta bra att trassla in sig lite i det svåra.

Hur kan vi hitta en balans mellan ordning och behov av planering, och samtidigt vara öppna för att låta konstnärliga processer och svåra insikter förändra verksamhetens arbete och självbild? Jag tror att många delar erfarenheten av institutioner som säger sig vilja förändra världen, samtidigt som verksamheten är så organisatoriskt fastlåst eller effektiviserad att den saknar kapacitet att låta en konstnärlig process förändra den egna verksamheten.

Akkumulation och gravitation

Hur kan vi skapa utrymme för lärande och ge plats för kunskap att sedimenteras och ackumuleras i verksamheten. Jag tänker på Skogen som något som sakta blir allt tyngre och tätare efter hand. Att vi över tid skapar en labyrint där spåren av allt som tidigare lärts och gjorts finns kvar. Där relationer får tid att fördjupas och där det efter hand finns mer och mer att lära och upptäcka.



Dragning på KKV

Vad är det som skapar den gravitation som förankrar oss i en plats, eller som drar oss tillbaka gång efter gång?

Skogens arkiv är placerat i foajén och öppet för alla att läsa. Här kan både besökare och vi själva läsa om tidigare verksamhet, koppla ihop olika processer och väva nya sammanhang och insikter över tid. Jag tänker på detta arkiv som en stilla protest mot projektifieringens "tillbaka-till-ruta-ett-logik", där varje projekt direkt efter genomförandet städas bort för att ge plats åt något nytt.

Jag tror att modellen där vi förväntas investera i konstnärliga processer som sedan hela tiden städas bort för något nytt, är en underliggande anledning till en känsla av utmattning hos stora delar av kulturfältet.

Identitet

Vi har försökt att inte definiera Skogen utifrån en "identitet" – typ "Vad är Skogen?" – utan utifrån vad vi vill att organisationen ska kunna. Identiteter, hur goda eller politiskt progressiva de än kan framstå, kan etablera en föreställning om tillhörighet genom likhet som vi försöker undvika. Det är något produktivt i att försöka stanna i en viss grad av osäkerhet kring vad vi är och vad vi kan bli; att tillåta utrymme för olika fantasier om platsen att samexistera, och ge oss som verkar i strukturen utrymme att förändras. Identifiering kan, som regissören Anders Paulin skriver, vara en akt av öppnande och blivande, men i nästa steg något som kan sluta sig kring oss.

Nätverk

Vi har undvikit att bygga in verksamheten i formaliserade turnénätverk – samtidigt som vi alltjämt försöker knyta an till olika former av samarbeten. Turné- och produktionsnätverk opererar lite förenklat genom att likrikta system och praktiker; de upprättar sina ekonomier genom att effektivisera flöden, och ju mer generiska kategorier nätverket kan identifiera desto mer effektivt blir det. Det är lätt att omedvetet falla för kraften i dessa outtalade processer. Vi vill istället förespråka öppnare former av samarbeten och relationer vars styrka bygger på respekt och omsorg om de respektive verksamheternas olikheter.

Kommunikation

Ord har märkliga krafter och kan erodera tankar, relationer och verksamhetens etik. Vilka ord och berättelser orkar bära drömmar och ge plats åt en omsorg om det gemensamma? Vilka ord ger oss anledning att fortsätta ses och tänka tillsammans?

Skogen har byggt en hemsida där alla de som arbetar kring Skogen har behörighet att själva redigera arrangemang, boka lokaler eller starta upp studiegrupper (utan att filtreras av en marknadsavdelning). Kalendrar, manualer och annan praktisk information ligger öppen för alla att ta del av med målsättningen att undvika att informell makt byggs kring tillgången till information.

Design och arkitektur

Det tar tid att förstå hur rum kan användas och vad olika rumsliga konfigurationer gör med det sociala samspelet. Någon, jag minns inte vem, skrev att ett alternativt sätt att mäta hur bra en institution är, är att se hur mycket det går att flytta runt möblerna efter ens personliga behov.

Hur kan vi skapa rum som hjälper oss att vara tillsammans? Hur kan rumslig design hjälpa besökare att använda platsen? Det är märkligt hur mycket som i slutändan handlar om hur en informationsskylt skrivs och placeras, hur dörrar hålls öppna eller hur du tilltalar en besökare.



Föreläsning om Eastside Projects i Birmingham, i samarbete HDK-Valand (GU), 2019

På Skogen har vi fört ett samtal kring hur vi kan vara på "samma sida" som våra besökare – till exempel genom att undvika säljdiskar och biljettsystem som placerar människor i olika sociala roller. Hur skapar vi en avslappnad miljö där det är möjligt att mötas och bygga meningsfulla relationer över tid? I förlängningen en plats där det är möjligt att visa sig nyfiken, skör eller sårbar inför andra.

Biljetter och transaktioner

I stället för biljettförsäljning och fasta biljettpriser har Skogen infört ett donationssystem. Som besökare donerar du för att se konst, äta, ta hem en bok, låna skrivare eller använda verktyg. I stället för att betala för en föreställning betalar du för att stötta platsen.

Resurser och investeringar

Ordet "relevans" kommer etymologiskt ur "att stötta". Oavsett ekonomi producerar en verksamhet resurser (kunskap, verktyg, kontakter). Hur kan dessa resurser göras tillgängliga för fler? Kan vi göra investeringar med en större community i åtanke? Istället för att trycka affischer hos ett tryckeri, har vi exempelvis investerat i ett mindre tryckeri där konstnärer nu är välkomna att trycka affischer, foldrar och enklare böcker till självkostnadspris.

Det politiska

Jag förstår politik som en struktur för förhandlingar, och som en förutsättning för att vara tillsammans även när vi inte är överens. Det politiska handlar inte om att formulera slagord i ett konstverk eller på Twitter, utan om hur vi skapar relationer och delar resurser. Det är i foajén, i våra relationer och i våra budgetar vi agerar politiskt.

Självorganisering och självförvaltning

Även om självorganisering är lika gammalt som mänskligheten tror jag att den nuvarande trenden inom konstfältet att lyfta fram principer för självorganisering speglar hur hela samhället agerar socialt och politiskt efter internet. De former av självorganisering som vi ser omkring oss nu är inte nödvändigtvis progressiva i sig. Tvärtom är både dagens kapitalism och repressiva staters strategier för övervakning intimt inflettade i dessa användarbaserade modeller för organisering.

Hur kan mindre konstorganisationer agera konstruktivt i detta politiska landskap?

Hur organiserar vi oss under trycket av klimatkatastrofer, massutrotning och skenande ojämlikhet?

På samma sätt som arbetarrörelsen under mer än ett sekel fick uppfinna en politik för att hantera industrialiseringens resurs- och maktcentrering, behöver vi i dag hitta begrepp och modeller för att bemästra Big Tech och den agila postindustriella kapitalismen.

Jag tror att frågan om organisering behöver kompletteras med frågor kring hur resurser ägs och delas. I stället för att enbart prata om självorganisering behöver vi knyta organiseringen till former för självförvaltning. Hur kan vi som konstnärer vara med att förvalta hållbara sammanhang och allmänningar?

Även om det kanske är naivt, så är det för mig mest meningsfullt att försöka möta den accelererande ojämlikheten och den pågående utrotningen av allt levande, genom ett försök till lokal organisering av de vänliga krafterna. Genom att försöka investera i lokala relationer. Genom att skapa grund för att rota oss i jorden, i det gemensamt ägda och brukade. Och genom att utifrån det lokala och specifika koppla ihop oss med platser och sammanhang som bär liknande drömmar.



Workshop med The Reading School (DNK), Skogen, 2019

Resan mot framtiden

Kan vi fantisera om Skogen, inte bara som en scen utan som en farkost bland tusentals andra farkoster? Att vi som är verksamma runt Skogen – besättning, konstnärer och besökare – just påbörjat vår färd mot en framtid som verkar bli omskakande på många sätt. Vilka berättelser kommer berättas i de här farkosterna? Kring vilka ord formas nya förhoppningar? Kanske är det ganska enkla berättelser som sedan berättas i framtiden när vi ses på kvällarna i det vi en gång kallade "kulturinstitutioner" för att äta, prata och låta barnen leka. Mötesplatser och rum där vi diskuterar det som händer, där vi delar det vi odlar och lagar det som gått sönder. Kanske berättar vi om den stora exploateringen, vars spår vi ser överallt omkring oss och i oss, eller om hur vi återtar resurser och skapar nya hållbara lokala sammanhang. Kanske berättar vi hur det vi en gång kallade "konst" eller "projekt" slutade skiljas från förvaltandet av våra skogar, våra odlingar, relationer och boendeformer. Eller kanske rör dessa för oss ännu obegripliga berättelser nya sätt att tolka världen, och begrepp som fått nya ännu okända betydelser. Kanske pratar vi inte alls utan lyssnar bara på hur det stormar utanför.

Vad är det för farkoster vi ska skapa för resan?

Vad är det att röra sig in i det okända

Hur kan vi höja blicken över temporära projekt och blicka ut över kommande decennier?

Vi är i framtiden. Del I - 2030

Skogen är 2030 inte längre en plats utan ett sammanhang med många noder, genom vilka vi är verksamma på olika platser. Platserna är i viss mån autonoma, och har olika resurser och förutsättningar. Däremot föreställer jag mig att alla dessa platser - vår "community" och dess pool av resurser - tillsammans vilar på en gemensam etik.

Skogen väver över tid en allt bredare och mer komplex och mångbottnad verksamhet mellan dessa olika noder, resurser, sammanhang och perspektiv. Att vara en del av Skogen är att kunna röra sig mellan dessa platser och använda deras olika resurser – men lika mycket ett ansvar att tänka tillsammans och bidra till att platser fungerar och tas om hand.

Skogen är nu uppkopplat mot fler kunskapsfält och praktiker som återbruk, odling, energi- och boendefrågor mm. Att arbeta med dessa frågor är inte reducerat till en konstnärlig tematik, utan handlar främst om hur det konstnärliga arbetet hänger ihop med att över tid bygga upp system och situationer som gör våra liv mer resilienta - och som i förlängningen gör samhället mer hållbart.

Vad innebär det att försöka förstå "institutionen" som ett självorganiserat system av resurser, relationer och federativa nätverk?

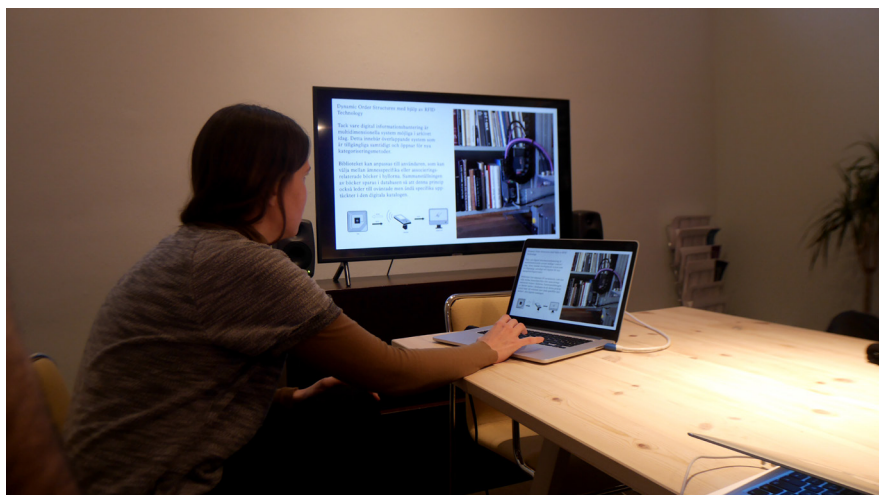
Framtiden II - 2022

Redan under de kommande åren börjar Skogen använda sitt egenutvecklade digitala verktyg för att koppla samman autonoma noder i någon form av federativt system. De personer som är aktiva kring Skogen delar scenens alla resurser, kompetenser och teknik - men också boenden, bilar, husvagnar, inomhusodlingar, böcker, verkstäder, mobila kök, nätverk och servrar. På vissa platser är vi värdar, och på vissa platser är vi gäster.

Vi är i framtiden. Del III - 2024

2024 tror jag att konstfältet omformulerats en hel del – både som en konsekvens av Covid-19 och nya post-pandemiska buzzwords som "hållbarhet" och "resiliens" – men också som en konsekvens av en större samhällsomställning i spåren av klimatkris och automatisering.

Kanske kommer det självorganiserade (eller ”fria”) och det institutionella allt mer uppgå i varandra och flyta ihop. Kanske är det så att idén om den stora centrala institutionen i stadens mitt håller på att förlora sin mening. Kommer vi då se en utveckling med allt fler små institutioner eller självorganiserade plattformar spridda över städerna? Detta skulle säkert både kunna innebära ett mer dynamisk kulturliv, men kommer det också innebära att kultursektorn helt ger upp idén om längre anställningar? Jag tror att allt fler konstnärer kommer röra sig ut från staden mot mer hållbara sätt att leva och verka. Min gissning är att vi kommer se många initiativ där liv, boende, odling och konst är sammanflätade på nya sätt.



Workshop med The Reading School (DNK), Skogen, 2019

Kanske kommer konsten i förlängningen av en grön samhällsställning bli allt mer platspecifik. Kanhända ser vi hur konstnärer i högre utsträckning investerar i det lokala, knyter samman olika kunskapsfält och skapar nya sammanhang.

Troligen kommer vi på samma gång se en konst som är allt mer flytande, digital och global. Det kommer säkert vara självklart att ”all” konst på något sätt är digitalt tillgänglig av alla över allt. Kommer scener och gallerier istället motivera sin existens med att de skapar gemenskap och sammanhang?

Kanske kommer konsten i förlängningen av en grön samhällsställning bli allt mer platspecifik. Kanhända ser vi hur konstnärer i högre utsträckning investerar i det lokala, knyter samman olika kunskapsfält och skapar nya sammanhang.

Troligen kommer vi på samma gång se en konst som är allt mer flytande, digital och global. Det kommer säkert vara självklart att "all" konst på något sätt är digitalt tillgänglig av alla över allt. Kommer scener och gallerier istället motivera sin existens med att de skapar gemenskap och sammanhang?

Framtiden IV - 2033

Om 12 år har kanske de alltmer osäkra anställningarna nått så långt upp i den övre medelklassen att det drivit fram någon form av medborgarlön (sannolikt inte alls så utopiskt utformad som man kan drömma om). Kommer en sådan medborgarlön bidra till att distinktionen mellan professionella och icke-professionella konstnärer kollapsar? Vad uppstår för behov och strukturer när fler personer identifierar sig som konstnär än som konstpublik? Hur ritas arkitekterna nya kulturhus då?

Framtiden V - 2037

2037 kommer automatiseringen kommit ytterligare en bra bit på vägen. En allt viktigare fråga blir vem som hämtar hem de vinster som genereras av denna automatisering. Kommer vi kunna möta en utveckling där automatiseringens vinster hamnar i allt färre fickor? Kommer vi uppfinna nya former för lokalt ägande av automatiseringens maskiner och vinster? Hur kan vi fantisera om detta? Vad skulle konstinstitutionen ha för roll i att utveckla och organisera dessa former av nya allmänningar?

Nutid - 2021

Vår verksamhet är alltjämt stängd. Nya restriktioner kommer och går. Bakom de stängda dörrarna och i olika zoom-möten försöker vi drömma om framtiden.

När vi öppnar dörrarna igen hoppas vi att ni tittar förbi.

Den ofärdiga platsens värde

Catharina Göransson

*Varje människa en halvöppen dörr
som leder till ett rum för alla.*

Tomas Tranströmer, ur *Den halvfärdiga himlen*

En rostig kran på en bit räls. Ett långsträckt skjul. En samling regnvåta stensulpturer och en nybyggd tvåvåningslänga som i novemberdiset lyser faluröd med gråa dörrar och gult foder. Det vitrappade kontoret, stenbänken i lä och klätterrosen som vissnat. Jag försöker förfrämliga det välbekanta. Det ser kanske inte mycket ut för världen, men skenet bedrar. Det här är Konstnärernas Kollektivverkstad (KKV Bohuslän): en ideell förening för yrkesverksamma konstnärer, ett konstnärligt centrum i regionen, en viktig samlingspunkt för konstnärer i norra Bohuslän, och en nod för stensulptörer från hela världen.

Medlemmarna är spridda runt om i Sverige och Europa, men många har också bosatt sig i trakten. KKV-B står fast på platsens historia av stenhuggeri och Kooperation och genom den ekonomiska föreningen G2:1 äger man fastigheten, en juridisk konstruktion som säkrar det egna inflytandet. Sommarutställningarna får varje år en allt större genomslagskraft med fler besökare och ökad försäljning. Det internationella Stenstipendiet, finansierat i bred samverkan, bidrar till ett vidgat utbyte och stärker medlemmarnas nätverk. Detta vistelse- och arbetsstipendium delas i år ut för trettionde gången.

Det självorganiserande runt KKV har antagit flera former: handel med ekologiska matvaror, filosofi, scenkonst, kooperativt byggande och boende – bara för att nämna några. Vi har i en mening ärvt en plats på jorden. I lyckliga stunder kan man skymta den mantel vi axlat efter Per Lilienberg (rektor Gerlesborgsskolan i Bohuslän 1977 - 1994) och i vars efterföljd konstnärlig underfundighet samsas med goda kakor och umgänge. Det var också Per Lilienberg som en gång drev på och backade upp när några konstnärer för fyrtio år sedan ville starta en kollektivverkstad på den gamla stenkooperativa fastigheten i Skärholmen.



Fengersfors bruk, 2019

Som ny medlem i KKV-B var jag minst av allt intresserad av kollektivverkstaden som självorganiserande verksamhet för och av konstnärer; jag ville bara få hålla på med min egen konst. När jag nu tjugofem år senare får i uppdrag att skriva, och i samma veva blir medlem på nytt, är det med helt andra ögon jag ser på KKV. Under några höstmånader har jag fått lyssna: i samtal och på workshops, jag har också intervjuat verkstadsansvariga. Min förståelse har vuxit för denna levande organism för professionell konstnärlig verksamhet och vad den betyder för sina medlemmar och för samhället.

För att påvisa värdet som KKV Bohuslän skapar skickade vi ut en enkät till medlemmarna, som citeras i texten. Svaren pekar mot värden som kommer allmänheten i Sverige och Europa till del, genom offentlig konst som blivit till just här och som besökarna som flockas på sommarutställningarna kan uppleva. De som faktiskt, indirekt, via skattemedel, är med och finansierar en del av förutsättningarna för den konst som de just då njuter av eller står frågande inför. Det är konstens värde och det konstnärliga görandets värde, som bortom all retorik löper underjordiskt och som en åder grenar sig och går i dagen.

Verksamheten

För medlemmarna och deras försörjning är arbetsplatserna på KKV-B oersättliga. "Många verk skulle aldrig bli till utan dessa möjligheter", svarar en medlem i enkäten. Det är en unik arbetsplats för arbeten i större skala för offentlig miljö, med "utrustning som jag aldrig skulle

ha råd med själv". "Det ekonomiska värdet är ovärderligt för mig", säger en annan. Det är tankarna med KKV, att göra det möjligt för medlemmarna att göra stora utsmyckningar och stora arbeten. "Vi får bidrag för att det gynnar många, och berikar det offentliga rummet."

Enkätsvaren framhåller den sociala kontakten med kollegor och att man kan bo här. Kollegialiteten stärks av det gemensamma ansvaret som följer. KKV har anseende och "känns som en kvalitetssäkring." Medlemskapet borgar för professionalitet: "Bara att tillhöra en så gedigen grupp som KKV:s medlemmar känns värdefullt. När jag har utställningar eller visar min konst på annat sätt finns det i mina papper att jag tillhör KKV." För den som bor i ett annat land värderas möjligheten att ställa ut med kolleger här. För dem blir det ett fönster ut mot världen. En tysk medlem skriver: "KKV-B är EINZIGARTIG. En plats som denna finns inte i Tyskland!" Och inte i hela världen, vill man tillägga. Matens, musikens, mötenas och marknadernas betydelse betonas. Och landskapet. Det är slående vilken tacksamhet och, ja, kärlek, som uttrycker sig i enkätsvaren, särskilt från medlemmar utomlands.

KKV-B och samhället

Sveriges kollektivverkstäder, 25 till antalet och med KKV-B som en av fyra med riksintresse, har en nyckelroll i det svenska konstnärliga kultursystemet. De utgör, skriver Carl Forsberg i rapporten Konstens verkstäder (2009) en hel struktur av utbildning, fackliga organisationer, intresseorganisationer, allmänhet, arbetsmarknad, offentlig konst, stat, region och kommun. De samhälleliga behov som verkstäderna svarar mot är enligt studien följande (min kursiv):

- **Konstnärernas behov** – de som från början var de drivande och ännu är det.
- **Utbildningarnas behov** - landets kollektivverkstäder för konstnärer utgör en viktig resurs.
- **Arbetsmarknadens behov** - KKV är rustat för att möta arbetsmarknadspolitiska insatser som kompetenshöjande åtgärder för konstnärer.

- **Beställarnas behov** - KKV:s struktur svarar mot både offentliga och privata uppdrag.
- **Medborgarnas behov** - KKV tillgängliggör konst för offentligt och privat bruk och skapar en levande kulturmiljö i samverkan med andra på orten.

Det samhällliga värde som kollektivverkstäderna i Sverige skapar är således stort. Bitvis ligger det under radarn och behöver komma upp i ljuset. När detta skrivs råder pandemi och konstnärer behöver, som andra yrkesgrupper, stöd för uteblivna uppdrag och bortfall av inkomst. Fortbildning och investeringar i ny teknik vore lägligare än någonsin och skulle svara mot samtliga behov ovan. Ur samtal med verkstadsansvariga: "Som konstnärer har vi inte råd att betala vad en kurs kostar. Samtidigt måste man följa med i utvecklingen." Kollektivverkstäderna är det bästa sättet för samhället att styra medel till konsten och kulturen, säger Carl Forsberg.



Föreläsning på KKV-Bohuslän om cirkulär ekonomi, 2019

Den ofärdiga platsen

KKV ingår i ett kluster av aktörer som tillsammans med medlemmar samlades till en workshop för att sätta allt ljus på KKV. Upplägget bygger på idén om att se med andras ögon. Aktörerna ingår i kultursystem Bottna Gerlesborg, som genom åren i omgångar fått ta emot regionalt stöd för platsutveckling. I summeringen av enkäten betonas värdet av den icke-kommersialiserade miljön. "Mötesplats KKV är inte privatiserad", den sätter igång fantasin och låter en växa som

människa. Få platser i samhället får också förbli ofärdiga som denna. Konst kan upplevas och köpas i den miljö där den skapas. Och det går att hyra lokaler för diverse arrangemang, från fester till filosofisamtal. KKV-B är en viktig samarbetspart i platsens långsiktiga utvecklingsarbete.

Den självorganiserade kunskapen

”Vi är skyldiga att till kommande generationer föra vidare det bästa vi har av vår kunskap om hur individer löser den mångfald av sociala dilemman – små som stora – som de möter.”

Elinor Ostrom, Allmänningen som samhällsinstitution.

Överföringsbara kunskaper utgör en egen sort på det mänskliga fältet av kunskap. Erfarenhet är något annat, mera vildvuxet och komplext. Erfarenhet kan vara kroppslig, känslomässig, mental eller andlig, den kan ägas av en grupp och vara social, den kan ägas av en person och vara subjektiv. Erfarenhet kan leda till kunskap. Vad är det KKV-B kan? Och vad kan KKV dela med sig av?

År 2021 har kollektivverkstaden i Bohuslän funnits i fyrtio år. Dags att ta fram dokumenten ur arkivlådan. Dags att dra upp foton. Dags att göra en enkel utställning om hur allt började och duka bordet till fest. Det ligger ett värde i att föra vidare ursprunget till det som ter sig självklart. Det är dessutom ovanligt i samhället med miljöer, där man som på KKV får ta fullt ansvar, materiellt och mentalt. Medlemmarna har rätt till den egna skapelseberättelsen, och helst bör man hjälpligt kunna känna igen sig i den. Den hjälper en också att se den egna rollen i den stora berättelsen om vadan och varthän.

Manual för självorganisering punkt 1:

- **Behov.** Att destillera fram vilka genuina behov som är drivande i starten.
- **Berättelse.** Fortsätta att berätta varför och hur det började, tills man envist fått fram en berättelse, som speglar föreningens självbild. Det är något annat än visionen. Det är grunden man står på.
- **Språk.** Att dokumentera sin historia, ingen annan gör det åt en.
- **Umgänge.** Det ska vara lätt att träffas och ha trevligt.
- **Fest.** Att ta vara på anledningar att fira tillsammans.

Kollektivverkstaden som *common*

KKV Bohuslän är en kollektivverkstad med verkstäder och ateljéer utrustade för foto, analogt/digitalt, grafik, keramik, metall, måleri, projekt, sten, textil och trä. KKV-B är – för att tala med den amerikanska nationalekonomen och statsvetaren Elinor Ostrom – en slags allmänning eller common. Denna common brukas av den ideella föreningen KKV-B, vars medlemmar är yrkesverksamma konstnärer, och ägs av den ekonomiska föreningen G2:1, med KKV som hyresgäst och största medlem.

Ur stadgarna för Konstnärernas kollektivverkstad i Bohuslän, id. för.:
 ”KKV-B är en ideell förening som har till ändamål att utifrån en kollektiv grundsyn tillhandahålla verkstäder/ateljéer till medlemmarna.”

Ur stadgarna för G2:1, ek. för.:

”Affärsidé: Uthyrning och underhåll av ändamålsenliga lokaler till olika kulturverksamheter som drivs av KKV-B och andra föreningar och företag med syfte att bli ett ”Företagshotell förkulturentreprenörer” i ett kulturellt strategiskt område. Vision: ”Sveriges bästa konstnärsverkstad” ”BAW-Best Artist Workshop” - Sweden.”

KKV-B vilar på dessa två goda exempel på samarbeten organiserade runt en gemensam resurs. Malin Sellman var en av dem som en gång startade KKV-B, och hon var också drivande när den ekonomiska föreningen G2:1 bildades för att ta över fastigheten år 2000: "117 KKV-B-medlemmar och ett trettiotal andra betalade 2000 kr var och köpte fastigheten med bidrag från kommunen och Västra Götalands läns landsting. Tillsammans med ett lån kunde föreningen köpa för 500.000 kr. Idag har G2:1 170 medlemmar."



Workshop med The Reading School, Skogen

Manual för självorganisering punkt 2:

- **Form.** Finna rätt organisationsform och undersöka möjligheten att bli självägande och självbestämmande och därmed oberoende av marknadsmässiga hyror.
- **Tid och rum.** Var platsspecifik. Vad är det för plats vi är på? Vilka andra är här? Hur ser historien ut, och till vilka värden kan vi knyta an och därmed stärka vårt engagemang för platsen?

Vad gör att det funkar?

Det har krävts mycket arbete för att få till en konstruktion som ger det slags oberoende som gagnar och ger stabilitet för den konstnärliga verksamhet den är avsedd för. Medlemmarna – vilka som yrkesgrupp hör till de lägst betalda i samhället – ska ju ha råd att arbeta här, mycket arbete är nedlagt på att hålla nere hyra av verkstäder och boende.

Elinor Ostrom, som nämnts ovan, studerade i sin forskning lyckade och misslyckade samarbeten över hela världen. Hennes syfte var att identifiera vilka faktorer som är gynnsamma respektive ogynnsamma för resultatet av en gemensamt reglerad resursanvändning. Studierna kunde handla om hur man samförvaltade kustnära fiskevatten i Östafrika eller bevattningssystem i Kalifornien, och överallt var den svåraste nöten att knäcka hur vi människor hanterar inbördes oenighet. Sett med hennes ögon – vad kan KKV-B lära sig av sin egen verksamhet? Och vad kan andra lära?

Låt oss pröva en jämförelse med de åtta principer som Elinor Ostrom kom fram till som förutsättning för en stabil självorganiserande verksamhet, oavsett var den äger rum och vilka som är medlemmar. Generellt världen över är tillit, tydliga regler och tydligt ansvar avgörande. Och verksamheten måste förändra sig inifrån, inte genom pålagor utifrån. Det som står som resurs nedan kan läsas som KKV:s verkstäder, lokaler, maskiner, utrustning miljö, fysisk, social och kulturell. (Min kursiv nedan av Ostroms text):

1. **Det måste vara tydligt vem som får använda resursen.**
Bara medlem i KKV får använda verkstäderna, dvs yrkesverksamma konstnärer vars ansökan om medlemskap beviljas av styrelsen. Tillfälligt medlemskap kan beviljas stipendiater och elever på Gerlesborgsskolan har under studietiden särskilt studentmedlemskap.
2. **Regelssystemen som används ska stämma med lokala förhållanden.** Systemet med regler och rutiner är föränderligt och justeringar sker när förhållandena ändras.
3. **De som påverkas av reglerna är också med och utformar dem.** Förändringarna växer fram inifrån själva verksamheten, med årsmötet som medlemmarnas högsta beslutande organ och däremellan styrelsen.
4. **Kontrollen för övervakning av resurser och regler ligger inbyggd i verksamheten själv,** i förvaltandet och vården av lokaler och utrustning. Verkstadsansvarig och vaktmästare noterar slitage eller vanvård.

5. **Sanktioner vid regelbrott måste finnas.** ”Medlem, som motverkar föreningens ändamål och/eller bryter mot dess stadgar, kan av års- eller medlemsmöte uteslutas ut föreningen.”
(ur stadgarna)
6. **Mekanismer för konfliktlösning måste finnas på plats.**
Intressekonflikter uppstår och kräver tydliga rutiner inför årsmötets beslut. De svårare konflikterna kräver en erfarenhetsbaserad och ofta personburen kunskap. Förmågan att rätt möta konflikter hör i en förening till den sortens erfarenhetskunskap som gränsar till vishet. Alla har den inte. Men den har inverkan på hela gruppen.
7. **Externa politiska instanser** måste godkänna brukarnas rätt att själva utforma sina institutioner och regler. Kommuner, region och Statens kulturråd är alla införstådda med kollektivverkstädernas villkor.
8. **Allt**, resursutnyttjande och skötsel, regelverk och övervakning, är sammanvävt på olika nivåer av inbördes beroende.

KKV:s styrdokument och rutiner är en mödosamt hopsamlad skatt av beprövad erfarenhet hos styrelser genom åren om vad som får det hela att fungera och utvecklingen pågår. Det är roligt att se hur väl den inre ordningen svarar mot kriterier för hållbar social design från en nobelpristagare i ekonomi, för det har kostat, det har värkt. Och det har tagit sin tid, samarbete har sina glädjeämnen och svårigheter och det självorganiserande äger en tröghet som hör till den levande sociala kroppen. Detta är inget företag.

Manual för självorganisering punkt 3:

- **Det skrivna.** Respekt för stadgar och styrdokument. Dokumentation av rutiner och resultat. Erfarenhetsöverföring i form av protokoll och manualer, på verkstäder, i styrelsearbete, på kontor, i administration.
- **Beslut.** Förändringsprocesser initieras inifrån, och beslut tas i de egna leden.

Beskrivningar rörande praktiskt och konstnärligt kunnande

Den materialbaserade konsten med sina artefakter kommer alltid att ha behov av särskilda lokaler med utrustning, finansierade av medlemmarna och samhället. I perioder måste man använda maskiner som man inte själv kan äga. I slutändan får samhället konst på offentliga platser. Varje verkstad på KKV Bohuslän har sin profil i förhållande till ett specifikt material.

Citaten som följer i texten nedan är hämtade ur medlemsenkäten och samtal med verkstadsansvariga.



Konstnärligt arbete i samband med Box Autumn Studio, KKV Bohuslän, 2020

”Kunskapen i fotoverkstaden handlar om att hantera utrustning och kemikalier. Det handlar om arbetsflöden, i vilken ordning man gör saker. Det handlar om renlighet. Det handlar också om handlag, känslighet för ljus och förståelse av ljus.” I textilverkstaden: “Vi stärker skrået. Vi uppdaterar varandra. När det var kurser (AMS-kurserna på 80-talet, författarens anm) kunde man slappna av på ett annat sätt, nu betalar vi för att jobba här. Och nu träffas vi mindre. Alla är så stuprörsinriktade. Därmed bli vi svagare som grupp.”

Verkstadsansvariga introducerar nya medlemmar. ”Jag ser ganska fort handlag, omsorg och förståelse. De flesta har en bakgrund, de ska bara få veta vad som är speciellt här, vad man får göra och inte, hur just den här verkstaden fungerar.” ”Det ska vara välkomnande och tryggt. Acceptans. Det finns inget värre än att inte begripa!” Det kan också vara gästande medlem från annan kollektivverkstad eller en stipendiat. ”Jag vill att de snabbt ska känna sig hemma. Det

är så vanligt att man är uppfylld av sitt projekt... Oavsett ska de känna att de har samma rätt och samma ansvar som alla andra. Alla har grundkunskaper.”

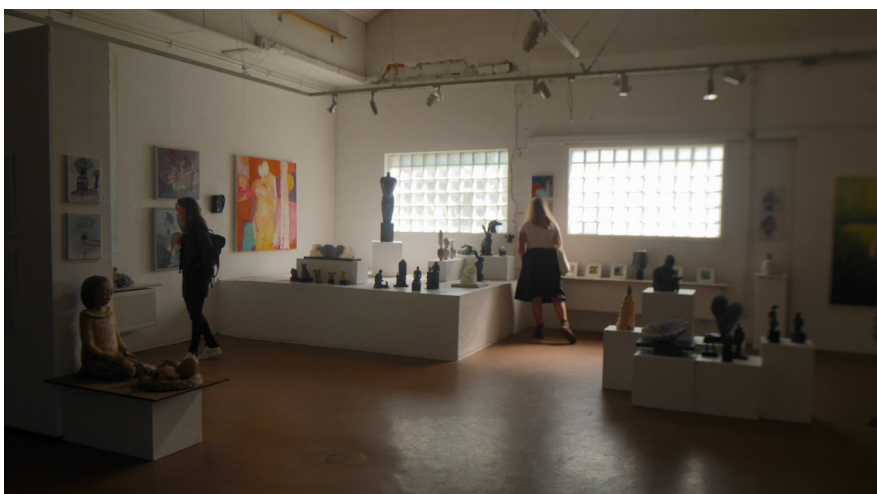
Den större konstvärld man befinner sig i är uppbyggd av informella kontakter och ”KKV är den endaste platsen i norra Bohuslän där man regelbundet får detta värdefulla utbyte.” Under arbetet med stenprojekt måste nästan alltid kolleger rycka in vid vissa moment... ”Vid sådana tillfällen överförs givetvis kunskap oavbrutet, både vad gäller teknik och vad som pågår i konstvärlden i övrigt utanför ens vanliga lilla bubbla.” Man möter kolleger från andra länder. ”I share my experiences ... appreciating the work of other artists. I conquer the meaning of sculptures very often alone in the evening when the artists have left the place.”

Att lära sig av det man gör är en självklarhet. Den personburna kunskapen om material och metoder växer och den äldre konstnären blir ofta respekterad av yngre kollegor. När förnygring av medlemmarna nu står högt på agendan är det viktigt att beakta tillvaratagandet av de äldres kunskap. Idag är flera medlemmar personliga mentorer för yngre konstnärer, som passerat KKV-B på sin väg ut i samhället och världen.

Många betonar hur mycket det betyder att vara bland kolleger. Överföring av kunskap och erfarenhet sker i nästan varje möte. ”Det ständigt uppkommande samtalsämnet vid fiket är verktyg. Lika ofta diskuterar man lösningar på olika problem med bearbetning av stenen, yta och uttryck. Hållbarhet och bärighet, dvs rent tekniska saker...”

Konstnären uppfinner svårigheter för att tänja på material och uttryck, vilket skiljer konsten från industrins produktionslogik. Problemet på KKV-B löses ofta i samråd; tips ges, samtal uppstår naturligt om ny teknik och verktyg i ett ständigt pågående lärande. ”I grafiken pratar man mycket om tekniken: Hur gjorde du för att få till detta... Man delar med sig av kunnande. Det är självklart att vara behjälplig. Man har roligt tillsammans.”

Varje sommar genomförs veckokurser på stenverkstaden. ”Efter genomförd kurs kan kursdeltagarna ansöka om medlemskap om de 1) uppfyller KKV:s generella villkor för medlemskap, 2) har tillgodogjort sig undervisningen på kursen på ett sätt som gör att läraren bedömer att de klarar av att arbeta självständigt med materialet och utrustningen. Styrelsen beslutar om medlemskap.”



Samlingsutställning på KKV-Bohuslän

Kursernas betydelse är också något som många återkommer till i intervjuer och enkäter. Hands-on kurser är otroligt viktiga på alla verkstäder, för kompetenshöjning, säkring av arbetsprocesser och teknikutveckling. Vad som sker på verkstäderna utövar en kolossal dragningskraft på allmänheten. Tas den tillvara kan nya ingångar till konsten skapas. I Gränna kan man genom en stor glasruta se hur det går till att göra polkagrisar och på exklusiva små restauranger betalar man för att se på när kocken lagar ens måltid. Det är icke-verbalt och precis som när vi var barn och erfor hur ett material i en vuxens händer fick form och mening fascinerar vi av yrkeskonstnärens förmåga att förvandla materia till uttryck. Korsbefruktningar uppstår mellan verkstäder: "Jag prövade att använda stendamm i keramikglasyr och lärde mig då om sten av en stenhuggare som var på plats. Har en dröm/plan om att använda deras spillmaterial i ett projekt..."

Där konst blir till tar idéer form

Bland övriga självorganiserande verksamheter i trakten finns sedan tjugo år Bottnafjordens inköpsförening, granne i fastigheten. I sidodalar till Bottnadalen ligger bl a eko- och ateljébyn Skärkäll och ekobyen Hala och en kilometer bort det nybyggda kooperativet Vänboendet och Scenstudion Gerlesborg. Gerlesborgsskolan vid havet är och förblir konstens början i denna trakt. Erfarenheten i området av att tillsammans starta och driva intresseburen verksamhet är stor. Man utgör varandras miljö, lär av varandra och inspireras att ta idéer vidare till handling. Där konst blir till tar idéer form.

Manual för självorganisering punkt 4:

- **Miljö.** Vi utgör varandras miljö. När atmosfären är trygg kan vi spontant och direkt lära av varandra, komma på idéer, hitta nya lösningar och ha roligt. Trygghet är beroende av stabilitet. En rikedom.
- **Konst.** Den konstnärliga produktionen skapar en öppen atmosfär som är gynnsam långt utanför verkstäderna.
- **System.** Vilka sammanhang ingår vi i? Att definiera en plats som ett system av kommunikationer, utbyten och stämningar stärker, ger stadga och idérikeedom. Och det system som konstnärssamhället är del av sträcker sig ut i landet och världen. Oskattbart.
- **Fika.** Café Olivia har en särskild plats i hjärtat.

Färdplan till framtiden

I have come to believe over and over again that what is most important to me must be spoken, made verbal and shared, even at the risk of having it bruised or misunderstood. That the speaking profits me, beyond any other effect.

Audre Lord (1934-1992). Ur *The Transformation of Silence into Language and Action*.

Vi måste börja med det stora perspektivet. På tröskeln till den globala färdplanen mot en framtid präglad av klimatförändringar. KKV-B befinner sig geografiskt och fysiskt i ett utsatt läge; bara ett lågland skiljer stengård och byggnader från havet och bäcken som rinner genom området har svämmat över förr. Dialogen om hur fastigheten och dess värden ska säkras behöver föras på alla nivåer och stegvis gå framåt. Med hållbarhet satt i system blir det kollektiva än mera relevant. Maten och konsten. Trivas tillsammans. En matverkstad pop-up, där nya kockar lagar mat på lokala råvaror till middagar och fester. Konsten hör till områdets särart.

KKV arrangerar flerspråkiga utställningar i bred samverkan, som kan väcka och engagera. Lokalt finns Pelagiska (konstnärer som städar kusten) samt Symbioscentrum, där plast återvinns ur havet och ingår i nya sammanhang. Visionen av ett nytt Ståsted för 2000-talet! (Ståsted var KKV:s stora samling 1994 med bl a framstående Land Art-konstnärer från hela världen, som Gunilla Bandolin (Sverige) och Richard Nonas (USA). Tjugo år dessförinnan fick Moderna Muséets utställning Ararat (Alternative Research in Architecture, Resources, Art and Technology) folk att vallfärda till gestaltade visioner av ett samhälle byggt på dåtidens alternativ, varav mycket är självklarheter i dag.

Pågående kultursystemprojekt med stöd av VGR lägger också grunden till en lokal handlingsplan runt Bottnafjorden med fokus på bygdens framtid.

Nedan följer KKV Bohusläns färdplan för framtiden i form av en punktlista

- **Kompetensutveckling.** Offentligt finansierad fortbildning erbjuds medlemmarna i verkstäderna. Yrkesgruppen konstnärer har, liksom andra, fått försörjningen minskad under pandemin. KKV-B är, med Nybygget, verkstäderna och omgivningarna, väl lämpad som plats för konstnärers kompetensutveckling med coronastöd. Nya tekniker, nya slag av materialbearbetning. Idéutveckling i arbete i den egna verkstaden. Det interdisciplinära har gjort sitt inträde, bildkonst och konstmusik möts. Musiker och konstnärer skapar nya verk.
- **KKV-B är relevant för nya generationer av konstnärer.** KKV i Bohuslän marknadsför sig på internationella sajter. Ett långsiktigt strategiskt arbete pågår med uppdatering av verkstäderna och ett medvetet och klokt tillvaratagande av äldre konstnärer. Verkstäderna har en nivå som lockar hit unga konstnärer, äldre konstnärer fungerar som handledare och mentorer. Stipendiater kommer årligen från HDK, Valand och Steneby samt konsthögskolor i Europa. Gerlesborgsskolan har kurser i verkstäderna och eleverna återkommer sedan för att bli medlemmar.

- **Verkstäderna.** Verkstäderna är kontinuerligt översedda och uppdaterade. Gästboendet Nybygget är färdigbyggt och inrett. Nya verkstäder har tillkommit: digitalt foto, tuftverkstad, hybridverkstäder, tomma smårum att hyra vintertid, kanske som tillsammans-studios för att bryta hemarbetets isolering för dem som bor här, och dela idéer och kunskaper. Det är viktigt för att vitalisera platsen året runt.
- **Utställningarna.** Nya konstnärer lärs upp av dem som nu hänger utställningarna. Konstföreningar har bildats på alla större företag i kustkommunerna, konst säljs, visningar, studiebesök och samtal erbjuds. Kanske kopplat till sponsring av material. Ett mål att arbeta mot, i projekt med egen budget.
- **Vänförening KKV-B.** Vänskapsföreningen arrangerar publika möten med konstnärer och är värd när konstföreningar inbjuds. Koncept med lokalt odlat, bakat och lagat, lokala kockar.
- **Finansierade gästprojekt.** Konstnärer söker tillfälligt medlemskap. Ger tillbaka i form av avslutande utställningar, föreläsningar, samtal. Man kopplar upp sig på det lokala nätverket och får tillgång till sammanhanget och miljön: landskapet, havet, odlingarna; klustret av kunniga människor, forskning, filosofi, hållbarhet, odling, byggande av lerhus och Tiny Houses, ekobyar, lokalproducerad mat och strandstädning längs kusten.
- **Residens.** Stenstipendiet delas fortsatt ut och årligen hyr AIR Literature, Tanums kommun, in årets författare i Nybygget. KKV marknadsför sig internationellt och erbjuder det som är unikt här. Bland annat är KKV med i Trans Europe Hall, som visar nedlagda industrifastigheter konverterade till konst- och kulturmiljöer. Landskapet vid kusten är fortsatt klassat som ett av världens besöksmål.
- **Spegla platsen.** Ett samordnat utbud från Bottna Gerlesborg av kurser, formella och informella utbyten och utbildningar, som speglar platsen och platsens potential i form av en inkubator för konstnärer. Landskapsinkubator Bottna har sitt säte på KKV-B, i samverkan med andra aktörer.

- **Tanums kommun.** KKV syns i hemkommunen. Verk köps in. Dialog med politiker och tjänstemän. På verkstäderna leder medlemmar fortbildning och inspirationsdagar för kommunanställd personal. Kommunen förlägger ibland möten hit för dialog och orientering om verksamhetens behov.
- **Lilla KKV.** De minsta är tillbaka! Lilla KKV är Barnakademin i ny tappning! Nu med egen byggnad och plats för verkstad och material. Medlemmar är pedagogerna på Lilla KKV, en för de minsta verkstad bland andra.

Avslutande ord

Tack verkstadsansvariga för verkstadssamtal på plats. Tack medlemmar som svarat på enkät och styrelsen för KKV-B och alla som deltog i workshops om KKV:s värde: Allt ljus på KKV! och om KKV i framtiden: KKV-B TO BE! Tack Carl Forsberg, kultursekreterare Sotenäs, Yngve Brothén, Lokstallet, Strömstad och Birgitta Sparre, kulturchef Tanums kommun. Och särskilt tack Kristin Jonsson, koordinator på KKV-B.

Att under pågående pandemi få samla ihop framtidstro och visioner från så många har jag upplevt som löftesrikt och hoppingivande. Tack alla!

Källor:

Allmänningen som samhällsinstitution, Elinor Ostrom
Arkiv förlag (2009).

Konstens verkstäder - en studie av Sveriges konstnärliga kollektivverkstäder. Nätverkstan Kultur i Väst (2009).

Konstnär – oavsett villkor? Yttrande över betänkande (SOU 2018:23), Konstnärernas Kollektivverkstäders Riksorganisation, KKV-Riks (2018)

Kultur i Bottna Gerlesborg, Gösta Flemming
på uppdrag av kultursystem Bottna Gerlesborg, Journal (2012)

Rapport VGR kulturpolitik (2018)

Vad är praktisk kunskap? Red. Jonna Bornemark, Fredrik Svenaeus.
Södertörn Studies in Practical Knowledge, (2009)

När konstnären är många

Martin Engberg

Min roll inom det projekt som de här texterna tillkommit har varit att erbjuda "en blick utifrån". Jag har getts insyn i de verksamheter som ingår i projektet (KKV Bohuslän, Not Quite och Skogen), besökt dem och mött representanter för dem vid olika tillfällen. Det har inte på något sätt gjort mig till en expert på deras verksamheter, de är i första hand sina egna experter. Mina texter ska snarare förstås som reflektioner som kommer från en position snett från sidan, med en förhoppning om att ändå lyckas fånga något som kan antas vara generellt för verksamheter av den här sorten.



Dragningar och workshop i samarbete med Älvstranden Utveckling AB, Sharing City, Göteborg, Skogen, Returkultur och KKV-Bohuslän, 2020

Det vore naivt att föreställa sig den konstnärsdrivna självorganiserande verksamheten som en lyckligare eller godare form än andra. Om det ens går att tala om en form, en gång för alla definitivt avgränsad. Däremot finns det många goda skäl att vilja ingå i den sorts gemenskap dessa verksamheter utgör. Den kan ge tillgång till resurser som lokaler, verkstäder och verktyg som är för dyra för den enskilde (eller nytutexaminerade) konstnären att införskaffa på egen hand. Sammanhang med andra skapande människor, där det finns möjligheter till kunskapsutbyten, workshops och kunnande på områden du själv inte bemästrar. En plats där du är omgiven av andra också när du ägnar dig åt ditt. Eller där du är med och flyttar gränsen för vad som är ditt och vad som andras skapande.

Vissa av dessa organisationer är helt ägnade åt kollektiva praktiker, andra möjliggör den enskildes skapande. Den enskilde konstnären söker sig kanske inte nödvändigtvis till dessa gemenskaper för att med liv och lust delta i den administration som det "självorganiserade" också kräver. Catharina Göransson beskriver i sin text om KKV Bohuslän att det som minst av allt intresserade henne när hon först blev medlem var "kollektivverkstan som självorganiserad verksamhet." Hon ville bara ägna sig åt sin konst. Vilket, underförstått, KKV Bohuslän med sina resurser möjliggjorde. Det finns säkert många som kan känna igen sig i det sättet att resonera.

Men delade resurser innebär trots allt delat ansvar. Att ingå. Och lika lite som den konstnärsdrivna självorganiseringen bör ses som en lyckligare eller godare form än andra, utgör den, som Johan Forsman påpekar i sin text om Skogen något "progressivt i sig". Det är en form vars innehåll behöver fyllas och vars gränser är under förhandling. De som ingår delar gemensamma intressen och ofta en plats, men ett medlemskap (hur det än definieras) innebär inte nödvändigtvis att uppgå som en like bland likar. Det går inte att förvänta sig att det här ska vara zoner utan konflikter, tvärtom kan olika viljor, erfarenheter och kunskaper stå mot varandra, i likhet med i övriga samhället. Särskilt som det är verksamheter som gärna attraherar människor som engagerar sig med stora personliga insatser. Professionellt som personligt. Skillnaden måste ligga i hur konflikterna hanteras, att det finns en beredskap att ta hand om olikheter, och kanske också se dem som en tillgång. I de texter som ryms i den här skriften framgår det att det existerar en medvetenhet om detta, t.ex. i kapitlet "Vad gör att det funkar" som Catharina Göransson skrivit för KKV Bohusläns räkning, eller just resonemanget om "in-trassling" som Johan Forsman för. En sådan beredskap går också att utläsa ur begreppet "görokrati" som Not Quite använder sig av. Och att ord som "förhandling" ofta förekommer i de självorganiserades vokabulär.

Under en workshop som jag medverkade på den 15 februari 2020 på Not Quite belyste Carl-Oscar Sjögren den konfliktfyllda aspekten av konstnärlig självorganisering. Sjögren var – i samband med att Not Quite skulle ta fram ett konstnärligt koncept för hur köpet av bruket skulle kunna crowdfundas – inbjuden att dela med sig av erfarenheter från köpet av Ställbergs gruva. Ställbergs gruva ligger i Ljusnarbergs kommun, en avfolkningsbygd, där den konstnärsdrivna verksamheten The non existent center idag driver omfattande konst- och kulturverksamhet. Ofta med en lokal social förankring.



Homografiska Museet, Not Quite, 2020

För att möjliggöra köpet av gruvan var medlemmarna tvungna att ta personliga lån. På en fråga om hur ägandet förändrat verksamheten, lyfte Carl-Oscar Sjögren dels fram köpet som en bidragande faktor till att de vågat göra nödvändiga renoveringar av byggnaderna, dels att det skapat ett förtroende hos lokalbefolkningen – en signal om att The non existent center kommit för att stanna. Men han framhöll också något annat: ”Vi hade nog inte heller hållit ihop om vi inte ägt det här tillsammans. [...] Folk har varit tillsammans, gjort slut, bearbetat relationerna... Vi har fått möta oss själva i det här [...] vi har hamnat i konflikter vi fått stå och reda i, för att man känt att vi vill inte bara dra från det här.”

Det är, tänker jag, exempel på hur det ”inneboende beroende” som nämns i en av texterna från KKV-B kan se ut i praktiken. Att personligen ha investerat i en verksamhet (vilket oftare handlar om tid, engagemang och energi än pengar) väcker en känsla av ansvar. Att göra saker gemensamt innebär ju att alla har rätt att säga sitt, och att kunna ta hand om det som då sägs.

Under en nätverkverksträff som Den kollektiva hjärnan anordnade på Not Quite i augusti 2020 genomfördes ett panelsamtal mellan representanter för olika konstnärsdrivna organisationer under rubriken ”Att sörja för det gemensamma” (en transkribering av samtalet finns återgivet i nr #321-#322 av Paletten). Här betonas ”gemensamgörandet” som en verbform och som ”ett återkommande görande” (av moderatoren för samtalet, Sebastian Dahlqvist). Till exempel beskriver Elof Hellström från Cyklopen – som förvaltar ett hus de själva

har byggt för sin verksamhet i Högdalen – deras verksamhet som en allmänning och att de tänker på Cyklopen som “en träningsplats”. Det tankesättet gör, menar han, att det blir lättare att vara “förlåtande mot alla tusen misstag vi har gjort och kommer att göra, för när man försöker uppfinna nya förvaltningsätt eller nya sätt att driva saker tillsammans kommer misstag att göras” Och tillägger: “Det svåra och kanske politiskt intressanta är hur vi delar resurser inte med likar utan med folk som har helt andra begrepp om vad delande är, eller inte vill dela med en.”

Den kollektiva hjärnans nätverksträff i Dalsland har “Omsorgen om det gemensamma” som huvudrubrik och de samtal som återges i #321-#322 av Paletten belyser att de konstnärsdrivna självorganiserade verksamheterna bär på en stor, och reflekterad kunskap om vad det innebär att äga och att göra tillsammans. Och att viljan att bli en konstnärsdriven självorganiserande verksamhet bottnar i något mer än ett behov att administrera och utföra kulturprojekt. Som Carl-Oscar Sjögren säger i samma samtal: “Vi behöver platser där vi är människor i vår by, vår trakt, vår ort.” Och vidare: “Många självorganiserade platser kommer från ett behov inifrån, av att vi måste skapa ett utrymme där vi kan känna och tänka tillsammans med våra olika bakgrunder, var vi nu kommer från.”

Smittar det?

Min första kontakt med en konstnärsdriven självorganiserad verksamhet var The non existent center. Några år innan de genomförde köpet av Ställbergs gruva (eller snarare de byggnader som finns över mark, själva gruvan är inte möjligt att komma ned i), delade jag kontorslokaler med dem i Göteborg. Eftersom jag själv kommer från litteraturen – där traditionen att samarbeta inte ser ut på samma sätt som inom konstnärsområdet – var det en inspirerande tanke att gå samman med andra för att förverkliga projekt som annars inte skulle ha varit möjliga. Jag fördjupade mig inte i The non existent centers arbete, men eftersom vi delade fysiskt rum, uppstod förstås möten och samtal.

När jag själv 2015 – tillsammans med författarkollegan Mattias Hagberg – drog igång föreningen Skrift som ägnar sig åt litteratur bortom själva skrivandet, utgjorde den lilla inblick jag fått i den konstnärsdrivna självorganiserandets värld genom The non existent

center en tankemässig möjliggörare. Ifall det gick att gå samman inom konstvärlden för att driva olika projekt efter eget huvud, varför inte också inom litteraturen? Och måste man då, som litteraturmänniskor brukar göra, starta en tidskrift eller ett förlag?



Fengersfors bruk, 2019

Förstås är det självorganiserade (som Johan Forsman påpekar i sin text) inte något progressivt i sig. Lika mycket som formen "självorganisering" kan utgöra en del av DIY-kulturen, kan den pressa in den enskilde konstnären i rollen som ofrivillig företagare. En kulturentreprenör som tvingas agera riskkapitalist med sin egen tid som insats, och med minimal möjlighet till framtida ekonomisk avkastning. Det självorganiserade kan ju vara en våt dröm för en stat som vill slippa att bedriva en aktiv kulturpolitik.

Samtidigt är det värt att hålla i minnet att dessa verksamheter ofta drivs av personer, och i en kulturell tradition, där det finns vana och erfarenhet av både ideellt arbete och samhällskritiskt tänkande. Att vara en del av det system som olika kulturstöd, statliga, regionala som kommunala utgör, innebär inget vaccin mot att den enskildes relation till sin försörjning inte liknar den ovan beskrivna – kulturarbetaren som prekariat – eller för den delen drabbas av det New Public Management-tänkande de kulturella bidragssystemen kan präglas av, med mål och redovisningskrav som allt för ofta går stick och stäv med de konstnärliga behoven. Men det är förstås ännu svårare att se en konstnärlig verksamhet som helt vilar på en mecenats nåd – som fallet var innan dessa system skapades – eller enbart publikstöd, eller crowdfunding. I praktiken består ju en kulturell

ekonomi ofta av flera inkomstkällor, gärna kompletterad med bidrag också från olika stiftelser, och i lyckliga fall donationer. Det är nog en klok fördelning. Det går förstås också – som det framgår att Cyklopen gör i samtalet “Att sörja för det gemensamma” – att istället för att förlita sig på bidrag, bygga på ideellt arbete för att skapa ett större oberoende.

Några begrepp

I min egenskap som författare har jag tyckt att det varit särskilt intressant att ta del av vilka formuleringar och begrepp organisationerna använt i sin självframställning. Inte minst när de sett det som nödvändigt att uppfinna nya begrepp, eller använda gamla på ett för dem relevant sätt. Av dessa finns det några som jag särskilt skulle vilja lyfta fram nedan. I likhet med citaten ur Palettentexten ovan är det jag lyssnat till här vad jag uppfattat som det konstnärsdrivna självorganiserandets egna språk. Språket är trots allt en gemenskap, en allmänning, vi alla bevistar.

Många av de formuleringar som verksamheterna använder i den här skriften för att beskriva vad de är och gör hade kunnat återfinnas i vilket visions- eller policydokument som helst: hållbarhet, samverka, utveckling, nätverk. Ord som endast har ett värde i den mån de hänger ihop med ett faktiskt agerande. Talar en organisation om att den vill bidra till en hållbar miljö, tja, då är det inget annat än en avsiktsförklaring innan de agerar för en verklig förändring. Andra ord i den här kategorin skulle kunna anses vara kodord av den sort potentiella bidragsgivare förstår, och kan förväntas reagera positivt på, t.ex. ord som kunskapsutveckling och samverkan. Det är ord med en tydlig riktning mot en extern mottagare. Vilket inte motsäger att de kan vara del av en verklig beskrivning av den verksamhet som sker. Det finns i allra högsta grad drag av folkbildningstradition inom dessa verksamheter och en strävan efter att vara en del av samhällsbygget.

Men de ord som fått mig att lyssna extra noga är de som tycks rikta inåt verksamheten, eller har sin födelse i den, samtidigt som de är en beskrivning av den. Som i sig bär på något kreativt. Ord som inte på samma sätt utgör det allmänna lingot. Det är i de här andra orden – i relation till de mer allmänna beskrivningarna av verksamheten – som det unika i de enskilda verksamheterna tycks

framträda. I de här begreppen, eller beskrivningarna, formuleras en erfarenhet och kunskap som är överförbar, och möjlig att bygga vidare på. I dem ryms tankar som andra kan plocka upp och fortsätta tänka vidare utifrån. De är delar av en kunskapstradition av kollektiva konstnärliga praktiker som sitter på "tyst" kunskap som det inte alltid finns tillfälle att formulera.



Föreläsning om utvecklandet av Ställbergs Gruva, en plats för konst, arbete och tanke i Ställberg, Not Quite, 2019

Det kan t.ex. vara ord, eller formuleringar, som föreslår nya relationer, som när Skogen beskriver att verksamheten inte vill dela upp individer i "publik" och "konstnär", utan att samtliga som besöker platsen deltar i utvecklandet av den, men att insatserna kan vara olika stora. Eller det begrepp Not Quite använder som reglerande av gemensamma skaparprocesser: "Görokrati." Styrkorna och svagheterna i att vara många som skapar tillsammans måste hanteras. Jag förstår "görokrati" som ett sätt att göra just det som Mie Felth skriver "Görokrati innebär för oss att den som gör har makten att bestämma utförandet." En checklista följer, där en av punkterna också tydliggör varför maktfördelningen görs på det sättet: "Organisera så lite som möjligt och få så mycket som möjligt gjort genom att medlemmar- nas förslag inte bromsas in av en massa konsensustyckande."

Görokrati säger att det inte blir mer demokratiskt bara för att alla ska tycka och bestämma över allt, ned i minsta detalj, det skulle snarare döda den skapande processen. Om det inte finns någon medlem som driver eller tar hand om ett projekt, faller det. Det är självorganiserandets dubbla sidor: Kostnaden för att själv få styra

processen är att ansvara för den. Helt i linje med det individuella skapandet. Skillnaden är att ett projekt inom en konstnärsdriven organisation också kan ha uppstått som ett initiativ av en grupp medlemmar. Individen i ett sånt projekt förfogar med andra ord inte bara över sina egna kunskaper, resurser och engagemang, utan också andras.

Den utökade styrkan i detta kommer med ett särskilt ansvar för det gemensamma. Det framgår också av Not Quites checklista att de som gör inte har ett oinskränkt mandat från de andra medlemmarna. Om det arbete som gjorts ifrågasätts av flera av medlemmarna (jag tänker att det är viktigt att det inte räcker med en enstaka kritisk röst) kan saken tas upp till diskussion, ”och den som gjort kan få göra om”. Det låter i det närmaste hotfullt, men frågan är om det inte är checklistans viktigaste skrivelse. Formuleringen visar med tydlighet att organisationen erkänner att en gemenskap – kollektiva skapandeprocesser – inte kan förväntas ske utan konflikter eller behovet av att lära genom att göra fel för att sedan göra om. Och att allas åsikter räknas.

Mot denna formulering skulle jag vilja koppla upp ordet ”intrassling” som Johan Forsman använder i sin beskrivning av begrepp som är viktiga för Skogen när han understryker vikten av att uppehålla sig vid det som är svårt, och att tillåta sig själv att formulera vad som inte känns bra inom en organisation. Här finns en tanke om att verkliga förändringar – om den ska gripa in i världen – först måste börja i den egna organisationen.

Det finns ytterligare två begrepp som används av Skogen och som jag skulle vilja dröja kvar vid. Båda dessa har med den konstnärliga processen att göra, och säger något om var organisationen vill placera värde, t.ex. i en kreativ process. Johan Forsman framhåller att på Skogen kan ett arbete få vara trevande; det finns en tillit till att det efter hand uppstår en ”gravitation”. Något förtätas i en process, ifall den får pågå. På ett likartat sätt betonas att kunskap kan ”ackumuleras” inom en verksamhet. ”Sakta blir allt tyngre och tätare efter hand. Över tid skapas en labyrint där spåren av allt som tidigare lärts och gjorts finns kvar.” Och även om Skogen inrättat ett arkiv som är viktigt för verksamheter, tänker jag att det som åsyftas här också är en kunskap och erfarenhet som bärs av dem som är knutna till Skogens programverksamhet.



Konstnärligt arbete i samband med Box Autumn Studio, KKV Bohuslän, 2020

Skulle jag, som utomstående, var förmäten nog att komma med en enda rekommendation till de som befinner sig i konstnärsdrivna självorganiserande verksamheter skulle det vara just detta: fortsatt utveckla ert språk. Språk är något levande, föränderligt. En diskussion utan slutpunkt. En allmänning och ständigt pågående förhandling. Ta för all del också tillvara på de ord som redan finns, och som känns äkta i förhållande till det ni gör, men anamma inte för många av byråkratins döda, stelnade begrepp. Skapa era egna levande, förankrade i er historia, på er plats och utifrån era erfarenheter.

Att göra tillsammans

Ord må vara författarens självklara material, men så är det förstås inte för alla hantverkare eller konstnärer. Konsten är ett annat språk – och ett görande – som antagligen säger minst lika mycket om vad de här platserna och deras verksamheter är.

Under mitt besök på Not Quite under försommaren och sommaren 2020 drogs min uppmärksamhet till en lilafärgad byggnad i trädgården bakom caféet. Det såg ut som en hybrid mellan en buskur och ett skjul, men hade samtidigt en viss stram, offentlig framtoning. Homografiska museet stod det med ett elegant typsnitt på framsidan. Kuren visade sig också mycket riktigt rymma ett museum i miniatyr. I montrar av den sort som en besökare är van vid att hitta på ett traditionellt museum fanns det mindre traditionella artefakter, som alla pekade mot hur en historieskrivning skulle ha sett ut ifall

det queera perspektivet varit norm, snarare än ett heteronormativt. Museet är tänkt att fungera som ett traditionellt museum, får jag veta, och de få artefakter som finns representerade är alla försedda med digitala presentationer i ljud och bild, åtkomliga från museets hemsida. Det här är – i likhet med det pussel Not Quite skapat för att crowdfunda köpet av bruket – ett exempel på hur ett projekt kan se ut när några av Not Quites medlemmar går samman runt en idé. Det kan bli ett gigantiskt, delvis digitalt pussel. Det kan bli ett helt (om än litet) museum. Det blir årliga utställningar som drar besökande till trakten. Men det blir förstås också en lång rad skapande vardagar en besökare inte kan få syn på, bara den som själv är medlem.

Och även om Skogen med sina (i vanliga fall) många publikkvällar, med bland annat presentationer av pågående projekt, föreställningar, gästade konstnärer med mera, antagligen är den verksamhet som mest använder språket som ett verktyg, åtminstone i dess talade form, är ett av de projekt de ägnat sig åt de senaste åren i högsta grad inriktad på görandet. Nämligen den app som utvecklats just för att underlätta organiserandet av kollektiva, konstnärliga projekt. Idag drivs Skogens verksamhet genom denna app, som används av totalt 140 personer.

Den är ett verktyg som är tänkt att möjliggöra digital kommunikation utan att det ska behöva ske på någon av de plattformar som ägs av de stora sociala medieföretagen. För den som använder appen på en dator ser gränssnittet ut som en hemsida. Här kan medlemmarna själva boka lokaler, eller resurser i lokalen; kommunicera internt med de som ingår i gruppen, samt kommunicera utåt i form av event på hemsidan. Plattformen är kodad som en open source-programvara – vilket betyder att vem som helst som är programmeringskunnig kan ladda ned den, använda och ändra den. Skogen har också inlett samarbeten, och förevisat hemsidan för verksamheter som är intresserade av att använda samma modell, och kommer att anpassa den efter egna behov. Ett högst konkret exempel på en självorganiserandets positiva smittoeffekt? Och ett verktyg som uppstått från verksamhetens egna behov, men som samtidigt kan komma många andra tillgodo.

KKV Bohuslän har på ett sätt en verksamhet som skiljer sig från de andra två, eftersom den är koncentrerad runt stengården, dit konstnärer från hela landet och även utlandet söker sig. Föreningen delar till exempel ett årligt stipendium, Stenstipendiet, som går till "en framstående utländsk skulptör"; stipendiet består av tillgång till

arbetsplats, verktyg, logi m.m. Här finns också gott om olika kurser för medlemmar, och en nybyggd bostadslänga där medlemmar kan hyra in sig för att arbeta i stengården, eller med någon av de andra resursernas KKV Bohuslän erbjuder.

Men att verksamheten i så hög grad är beroende av sin specifika plats har också gjort att den sökt sig utåt. Snarare än att vara den enda kulturverksamheten i området utgör KKV Bohuslän en del av ett kulturkluster, där också bland annat Gellerborgsskolan ingår; ett antal samarbeten har också formaliserats genom Kultursystem Bottnafjorden som har till mål att stärka detta kluster. För en verksamhet med stark kulturell grund i lokalsamhällets historiska stenbruk, och där själva materialet, stenen, är unik för platsen, går det att förstå att KKV Bohuslän har mycket att vinna på att samarbeta med andra aktörer i trakten. Om bruket i Fengersfors är viktigt för Not Quite, och vad Not Quite är och kan vara, måste hela bottnaområdet som miljö – både i betydelsen natur och kultur – sägas vara viktig för KKV Bohuslän och hur verksamheten kan skapa en plats för skapandet åt sina medlemmar. Det framstår som en viktig del av KKV Bohusläns görande att kroka ihop sig med andra aktörer med gemensamma intressen i trakten.



Ateljébesök i Bottnafjorden, 2020

Det finns inget slut

Processer som ackumuleras, förändras och tänks om; konstnärliga arbetsgemenskaper under förhandling. När det är dags att avrunda den här texten skriver vi 2021. Det har alltså gått två år sedan jag

första gången besökte Not Quite och började följa dem, samt Skogen och KKV Bohuslän. När jag ringer runt till representanter för de tre verksamheterna och förhör mig om de projekt som jag fått inblickar i, visar det sig att en hel del har hänt. Och ännu mer är på gång. Dessa uppdateringar illustrerar teman som återkommer på flera ställen i den här skriften. Innan jag går vidare och återger dem, skulle jag vilja säga något mer om detta. Främst är det tre saker jag tänker på.

Den första är att processer som verkligen får vara processer är något som förändras över tid. Planer som tänks gemensamt, och tillåts tänkas om, kan omförhandlas och förändras. Möjligheter (och mål) kan uppstå som inte var synliga när processen påbörjades. Detta kan ju sägas vara själva definitionen av en process, men att iaktta ett förlopp som också fungerar på det sättet, belyser att det inte alltid är så: det finns gott om falska processer, som efter hand visar sig ha både en fastlagd rutt och ett fastlagt mål. Då kanske det egentligen inte är en process, utan en checklista? Inte ett samtal, utan en instruktion?

Det andra: ideella organisationer med små personella och ekonomiska resurser kan ro i land stora kostsamma projekt (t.ex. Som att uppföra en ny länga med övernattningsrum som ska användas som residens, trots att kommersiella banker inte är intresserade av att låna ut pengar).

Och för det tredje: att processer av den här sorten behöver tid för att ge utdelning. I de flesta fall handlar det om tidsspänn som kan vara svåra att få gehör för i enskilda projektansökningar. Det krävs alltså en organisation med starka inneboende intressen att driva dem.

När det gäller tidens betydelse kan jag också tillägga att de saker som jag nämner här ovan inte skulle ha framstått med samma tydlighet för mig om jag inte haft möjlighet att följa dessa verksamheter under en längre tidsperiod. För även om jag fått berättat för mig hur det tänks i organisationerna, var det först nu som jag följt dem tillräckligt länge för att på allvar kunnat iaktta hur processer förändrats, och drivits vidare.



Konstnärligt arbete i samband med Box Autumn Studio, KKV Bohuslän, 2020

Not Quite 2021

För att åter börja hos Not Quite visar det sig – när jag pratar med Ylva Frid på telefon – att det har hänt betydande saker som rör köpet av bruket. Ylva Frid är anställd i Not Quiets projekt Den nya bruksorten som kommit till för att utveckla platsen, driva på försäljningen av bruket och för att finansiera Not Quites del av köpet. Hon berättar att Not Quite beviljats betydande medel från Formas (ett statligt forskningsråd för hållbar utveckling) på temat “Gestaltad livsmiljö” för att med “innovativa metoder” ta hand om markföroreningar med hjälp av växter. Not Quite ska samarbeta med forskare och samtidigt “låta konstnärlig gestaltning påverka hur växterna odlas och formas, till exempel till parkmiljöer och konstverk”, som det står i pressmeddelandet. Eftersom bruket står på gammal industri-mark innebär ett eventuellt köp av fastigheten krav på att den nya ägaren ska utföra en miljösanering. Ett ansvar som potentiellt både kan bli omfattande och kostsamt. Men som nu alltså kan ha fått en ny, uppfinningsrik, lösning.

En annan sak som har hänt är att organisationen har tänkt om angående ägandeformen. När jag första gången anlände till Not Quite i februari 2019 var det för att delta i en “fiktiv bolagsstämma” i form av en workshop där en fördelning av ägarskapet skulle diskuteras (se min första text i denna skrift). Den gången framstod det som att utgångspunkten för köpet var att ett aktiebolag skulle bildas, där Not Quite skulle gå in som en minoritetsägare. Men när jag nu 2021 pratar med Ylva Frid, berättar hon om att de har tänkt om angående

ägarformen. Det ska inte bildas ett aktiebolag, utan något som fungerar på samma sätt som en bostadsrättsförening. Tanken är att det ska lösa ett antal saker. I ett aktiebolag har den största ägaren också störst inflytande, men i en bostadsrättsförening har alla medlemmar en röst. En ekonomisk förening ska bildas, och Not Quite köpa de lokaler som används gemensamt av medlemmarna, t.ex. vissa av verkstäderna och andra gemensamhetsytor. Medan enskilda medlemmar kan komma att bli erbjudna att köpa loss de ateljéer de idag hyr. Likaså kan andra verksamheter på bruket köpa sina lokaler och på samma sätt få en röst i "bostadsrättsföreningen". Kostnaden för köpet fördelas därmed över flera aktörer. Ylva menar att det också kan vara en fördel att vara en ekonomisk förening ifall de som förening ska låna till köpet av nischade banker som JAK och Ekobanken, som kan ställa krav på att låntagaren inte är en kommersiell aktör.

Jag frågar vad det var som fick dem att tänka om angående formen?

Ylva framhåller ett antal saker. Bolagsformen byggde bland annat på att kommunen skulle gå in som en stor ägare, men att det har varit svårt att få besked om vilken roll kommunen varit redo att ta i förhållande till köpet. Däremot skulle kommunen kunna gå in som borgenärer för en ekonomisk förening som vill ta ett lån för att finansiera sin del av ett köp. Men det fanns också en allmän fråga runt aktiebolaget som form: vilka skulle sitta i styrelsen för en sådan? Hur skulle det fungera?

Ylva Frid pekar också på de samtal, diskussioner, och det inhämtande av kunskap, som skett under processens gång. Till exempel framhåller hon att ett besök på Ställbergs gruva också gjort något greppbart för henne. The non existent centers köp av gruvans lokaler finansierades med hjälp av att medlemmarna tog personliga lån. Men då rörde det sig om mindre lokaler och kostnader. Det skulle inte vara möjligt för Not Quite att göra på samma sätt. Men hon säger också att det för egen del blev tydligt för henne att en av lockelserna med Not Quite varit att få äga sin egen plats, ha en frizon. Bruket är den plats som den är för att det är en tillåtande plats. Viljan att bevara platsen får inte bli det som förstör den. En mer demokratisk ägandeform – och att vara och en kan äga sin del – är alltså att föredra framför aktiebolagets.

En annan sak som hjälpte till att tippa över till förmån för den nu tänkta formen var en förändring av det juridiska som gör det möj-

ligt att vara medlem utan att äga en lokal. Vilket innebär att du kan vara med och stötta verksamheten, och få en röst, också om du bara nyttjar gemensamma utrymmen, eller vill gå in ekonomiskt och stötta projekt. Dessa många små röster kan inte heller gå samman och få majoritet på det sätt som kan ske i ett aktiebolag.

För att reda ut juridiska frågor har Not Quite tagit hjälp av Coompanion (som arbetar med att främja kooperativt företagande). Sedan finns det fortfarande ett antal praktiska frågor kvar att lösa. Men det är tydligt att processen runt Den nya bruksorten, och hur den ska förverkligas, inte är låst på det sätt som det kunde framstå vid sammeltiden för två år sedan när det kallades till bolagsstämma i fönsterverkstan.



Panelsamtal på Not Quite, Den kollektiva hjärnan, nationell nätverksträff, 2020

Skogen 2021

Den uppdatering jag får av Johan Forsman på Skogen angående deras app säger också något om den potential som finns i processer som får ta tid. Appen som utvecklats för att fungera som ett verktyg, både för kommunikation externt med en publik, och internt inom diverse projektgrupper, har väckt intresse hos andra organisationer som önskar specialbyggda versioner av plattformen. Till exempel sker ett samarbete med Kultursystem Bottnafjorden för att skapa ett koordineringssystem för att underlätta samarbete mellan aktörer i bygden, och ha ett gemensamt ansikte utåt (När jag senare pratar med Kristin Jonsson på KKV Bohuslän tar hon också upp detta).

Appen är visserligen uppbyggd av open source, vilket betyder att den som vill kan kopiera den, men det kräver en kunskap om programmering som kulturorganisationer sällan har. Därför har Skogen tagit fram en version som snabbt kan anpassas till nya verksamheter så att även de som saknar tekniska färdigheter inom sin verksamhet kan förse med en testversion.

Johan Forsman understryker att det intressanta inte ligger i appens funktionerna, utan i hur man – med hjälp av dem – kan hitta nya former av samarbeten. Målet är inte att Skogen ska bli en leverantör av IT-lösningar, utan att appen kan skapa allmänningar. För Skogens del handlar det också om att fungera på hur de kan växa ut på landet och koppla ihop sig med flera platser, att gå från att vara en institution i stadens kärna, till att bli en plats bland flera med semiautonoma verksamheter. Tanken är att börja jobba med några mindre redan befintliga initiativ för undersöka hur systemet kan utvecklas genom att koppla samman sig med dem, vad kan komma ut av det?

Johan Forsman återkommer också till något han pratat om med mig tidigare: att han ser att många initiativ inom kultur och konst söker sig ut på landsbygden. Han menar att vi står inför ett paradigmskifte. Om konstfältet de senaste 20-30 åren varit internationellt orienterad, och alla flängt omkring mellan generiska platser runt om i världen, utan att något egentligen skapats eller investerats i över tid – handlar det nu om att hitta ett sätt att arbeta mer lokalt, och investera i platser utan att bli en del av gentrifieringen. Att bygga lokalt och fundera på hur konst och kultur kan vara en del av en omställning. Han nämner ett initiativ i Berlin där det till och med finns försök att skapa en egen valuta, i stil med bitcoin, med en enbart lokal användning.

För Skogens räkning handlar rörelsen från stad till land alltså inte om att skapa nya studios och konsthallar på landsort, snarare om att vara med och bygga resilienta platser, som bl.a. synliggör det som redan finns. Det digitala behöver inte heller användas för att dra ihop aktörer och intresseföreningar via likhet, kanske är det snarare intressant att göra tvärtom:

– En bilverkstad kan vara en minst lika bra resurs som ett galleri vägg i vägg.

På nytt tycker jag mig här känna en fläkt av utopi, eller i alla fall en första början av en gräsrotsrörelse som liknar den som studiecirkelarna intog under uppbyggnaden av folkhemmet. I en samtid där



Arbete på KKV-Bohusläns stengård, 2020

skillnaden mellan grupper, och det polariserade i samhället framhävs, finns det något hoppfullt i tanken att vi snarare borde försöka hitta sätta att koppla oss samman via våra olikheter – som även Elof Hellström var inne på i samtalet som citeras ovan – snarare än att addera ytterligare kontakter med dem som redan besitter samma färdigheter och kunskaper som vi själva har. Det tycks också vara den delen av appen Skogen håller på att utveckla: personliga sidor för medlemmar där de kan dela med sig av sina resurser till varandra. Framhålla att “det här kan jag erbjuda” eller “det här kan ni fråga mig om”. Jag förstår funktionen snarare som en resursbank än ett Linked In för konstnärer.

Men trots att det digitala verktyget är just ett verktyg, inte ett mål i sig, är det en utmaning att hitta finansiering för dess tekniska utveckling och programmering, eftersom många av de bidragsgivare som ger medel till kulturprojekt inte går in och finansierar utveckling av teknik eller digitala lösningar.

KKV Bohuslän 2021

Även samtalet med Kristin Jonsson på KKV Bohuslän visar att saker har hänt sedan vi talades vid sist. Nybygget håller till slut på att bli helt färdigställt och beräknas vara klart i april. Den sista delen av finansieringen har lösts med hjälp av att både Sotenäs och Tanums kommuner gått in med medel; tidigare har föreningen fått stöd av regionen och lånat pengar av JAK-banken. Nybygget skulle kunna

sägas vara den synliga delen av ett utvecklings- och omstruktureringsarbete Kristin Jonsson påbörjade när hon tillträdde sin tjänst. KKV Bohuslän vill utöka sin residensverksamhet och för det krävs det representativa och beboeliga rum. Det är också en service för medlemmar som inte bor på orten, att ta in på vandrarhem eller B&B under en arbetsperiod kan bli dyrt. Det behövs rum som de kan hyra för självkostnadspris.

Huvudsaken för KKV Bohuslän är verkstäderna, men för att utveckla en hållbar verksamhet krävs en fungerande kursverksamhet, med allt från körkurskurser för verkstäderna till inspirationskurser. KKV Bohuslän ska bli än viktigare som mötesplats med workshops, utställningar; en verksamhet som riktar sig inåt mot medlemmar och utåt, mot en publik med föreläsningar och artist talks. Ekonomin är som för alla kulturverksamhet av blandad art. Provision på såld konst står för en betydande del, och med den nya bostadslängan kommer intäkterna från uthyrning att bli större. Covid har förstärkt påverkan på möjligheten att hålla utställningarna öppna, men Kristin Jonsson tycker att beredskapen att hantera läget är bättre idag, än vad den var under våren 2020 när pandemin bröt ut.

Vi kommer att prata om det digitala verktyg som Bottnafjordens kultursystem utvecklar i samarbete med Skogen och hur den ska underlätta organiseringen av flera olika projekt i bygden. I detta nätverk ingår inte enbart kulturverksamheter, utan också lokala näringar som kafé, restaurang och boende. Appen (som alltså bygger på det program Skogen tagit fram) ska underlätta samordningen mellan fjordens aktörer, både vad gäller programläggning utåt för en publik, och projektplanering t.ex. Inför kurser där det ska ordnas med både mat och boende för deltagarna. Samtidigt ska den som är på besök i trakten enkelt kunna få reda på hur det aktuella kulturutbudet ser ut. Och kollisioner i programläggning kunna undvikas.

Men dessa saker – inte bara längan med övernattningsrum – skulle kunna sägas vara det synliga resultatet av ett mindre synligt arbete.

Kristin Jonsson berättar att det första hon gjorde som ny på jobbet vara att läsa alla protokoll från 10-15 år tillbaka. Det hon upptäckte var hur "hjulet hela tiden uppfanns på nytt."

– Man tog beslut om saker om och om igen.

T.ex. kunde det handla om regler: att man kommit fram till en viss bestämmelse, men efter en tid glömt bort varför den införts och därför tagit bort den. Bara för att en tid därefter på nytt stå inför samma problem som gjorde att man bestämde sig för att införa regeln. Kristin Jonsson började därför skriva ner rutiner och förklaringar för att det ska framgå varför saker är bestämda på ett visst sätt. På det sättet blev också onödiga och motsägelsefulla rutiner synliga. Nästa steg blev att ta fram en tioårsplan: för att det skulle bli lättare för alla att arbeta åt samma håll, och verksamheten bli mindre beroende av en enda person.



Dragningar och workshop om delning och kulturdriven platsutveckling, KKV-Bohuslän, 2019

Något som visserligen skulle kunna säga vara en grundläggande byråkratisk insikt, men som samtidigt stämmer överens med något som är mindre banalt och som jag vill hävda att den här skriften kunnat visa på flera ställen: att de konstnärsdrivna självorganiserade verksamheterna besitter kunskap i behov av att formuleras. Kunskap som är specifik för just deras verksamheter, och deras erfarenheter, men som klädda i ord kan delas med andra. Om det så handlar om att skapa interna dokument, eller att möta verksamheter som hanterar likartade situationer, kan formulerandet, och utväxlingar leda vidare till nya tankar och praktiker.

Det finns helt klart utmaningar för de konstnärsdrivna självorganiserade verksamheterna. Både inifrån och utifrån kommande. Men trots det – menar jag – finns det anledning att framhålla och beakta de arbetssätt som dessa verksamheter exemplifierar. Förhoppningsvis kan beskrivningar som finns i den här skriften få fungera som

inspiration, på samma sätt som jag själv fick inspiration av inblickar i The non existent Centers verksamhet. Oavsett om läsaren själv är en del av en skapande gemenskap, eller funderar på att tillsammans med andra skapa en sådan. Jag inbillar mig helt enkelt att en inblick i konstnärlig självorganisering kan ha en (ifall uttrycket ursäktas i Covid-tider) positiv smittoeffekt. Inte nödvändigtvis för att tänka organisatoriskt, utan för att i största allmänhet tänka, och prova sig fram i ett kollektivt samskapande som hela tiden står i relation till och samspelar med det (ofta lokala) samhälle som vi alla ingår i.

Medverkande

Catharina Göransson är konstnär, kurator, författare och projektledare.

Martin Engberg är författare och före detta chefredaktör för tidskriften Ord&Bild. Han debuterade med novellsamlingen Tecknen runt huset 2006. Han har gått författarutbildningen vid Göteborgs universitet, Litterär gestaltning. Hans senaste roman var En enastående karriär (2017). Våren 2021 ger han ut romanen Den röda pojken.

Mie Felth är konstnär och en av verksamhetsledarna för Not Quite i Fengersfors. Som konstnär arbetar hon i långsamma processer med installationer och skulpturala föremål, samt i deltagarbaserade processer med människor av olika ursprung och i varierande ålder. I Not Quite arbetar Mie med fokus på utställningar, projekt och medlemsfrågor. Mie är också aktiv i föreningen Västsvenska mönster- och textilkonstnärer och sitter i Homografiska museets styrelse.

Johan Forsman är sedan 2012 verksamhetsledare på Skogen i Göteborg. Sedan 2012 har platsen fungerat som en plattform och en scen för konstnärer, men också som en pågående undersökning av hur vi kan organisera konstfältet, skapa resilienta och långsiktiga strukturer och skapa modeller för resursdelning och gemensamt lärande. Johan har arbetat med scenkonst under drygt 25 år, både i Sverige och internationellt, bland annat i samarbeten med konstnärer som Anders Paulin, Johan Rödström, Leif Elggren och Lea Martini.

Henrik Sputnes är curator och skribent verksam i gränslandet mellan kollektiva konstnärliga praktiker, kulturdriven platsutveckling, offentlig konst och experimentell undervisning.

