

COVID-19-PANDEMIN

UTSTÄLLNINGSTEXTER 2023



COVID-19-PANDEMIN

I början av 2020 drabbades vi av en pandemi som spreds över världens länder. Från de första rapporteringarna om en ny form av coronavirus till idag har vi upplevt en omvälvande tid. Det är den mest omfattande pandemin på över hundra år.

Många av oss har varit sjuka och somliga har förlorat nära och kära. En del har arbetat med att vårda de som blivit sjuka. Några har blivit av med jobbet medan andra arbetat med att få samhället att fungera. Vissa har arbetat kvar på sina arbetsplatser medan andra har arbetat hemifrån. Många har känt oro, rädsla och ensamhet. En del har isolerat sig. Några av oss har levt nästan som vanligt.

ISOLERING

Äldre människor och personer i riskgrupp uppmanades att isolera sig. Under en lång period hölls samtal över balkongräcken, firanden fick ske via nätet eller i form av trapphusfika. På sjukhus och äldreboenden var det besöksförbud.

SOCIAL DISTANSERING

Alla uppmanades i perioder att minska sina fysiska kontakter med andra, att hålla social distans. Även yngre friska personer valde att helt avbryta sina sociala kontakter av rädsla för att bli smittade eller sprida smittan vidare.

VÅRA ÄLDRE

Våra äldre är de med störst risk att bli allvarligt sjuka i covid-19. Smittan spreds på boenden och till de som hade hemtjänst. Det var många äldre som dog när smittspridningen var som högst och innan vi hade vaccin.

OVISSHET

Att inte veta vad som väntar, hur stort och allvarligt det ska bli och hur länge det ska hålla på. Oron kan sätta sig både i själen och i kroppen. I tider av ovisshet är det svårt att känna hopp och oron kan ta över.

INFODEMI

Felaktig information, ofta grundad på olika konspirationsteorier, har fått stor spridning under pandemin. Infodemi är ett begrepp som åter blev aktuellt i samband med utbrottet av covid-19. Ordet infodemi är en sammanslagning av orden information och epidemi. När så mycket information produceras som under pandemin, gör den stora mängden av fakta, rykten och rädslor som sprids att det är svårt att veta vad som är sant och inte. Informationsflödet sprids som ett virus. Eftertanke och källkritik är viktiga medel mot att själv bli en "smittspridare".

UPPSÄGNING OCH PERMITTERING

På arbetsplatser fick man ställa om. Stora industrier fick lägga ner produktionen på grund av brist på material och råvaror. Många verksamheter påverkades av smittskyddsåtgärder som krav på avstånd och reglering av max antal personer.

DEN SVENSKA STRATEGIN

Målet med den svenska strategin var att skydda landets äldre och andra med stor risk att bli allvarligt sjuka. Smittspridningen skulle bromsas så mycket som möjligt för att sjukvården inte skulle bli överbelastad. Vi blev rekommenderade att hålla avstånd och uppmanade att tvätta händerna noga och undvika onödiga resor. Om vi kunde skulle vi arbeta hemifrån.

Restriktioner infördes i form av maxantal för folksamlingar, besöksförbud på äldreboenden och distansundervisning för gymnasieelever. Munskydd rekommenderades under perioder i kollektivtrafik och på platser där det var svårt att hålla avstånd. Strategin uppmärksammades internationellt då den skilde sig från de åtgärder som togs i vår omvärld. I många länder hölls lockdown, perioder med stängda skolor och förbud mot att lämna hemmet. Butiker hölls stängda. Det var lagkrav på användning av munskydd utanför hemmet. En omfattande debatt pågick både inom och utom Sverige om vad som borde göras och inte.

Sommaren 2020 tillsatte Sveriges riksdag en kommission som fick i uppdrag att utvärdera regeringens och myndigheternas åtgärder för att begränsa spridningen av covid-19 och spridningens effekter. Corona-kommissionens huvudsakliga kritik var att man inte lyckats skydda landets äldre i tillräcklig utsträckning, att beredskapen inte var god och att det borde ha införts striktare åtgärder som karantän och inreseförbud i pandemins början.



1: ans spårvagn den 2 april 2020.
De som kunde skulle stanna hemma.
Men spårvagnsföraren var på jobbet,
liksom alla de som hade arbeten
som måste ske på plats. Många av
dessa arbeten är också de som sä-
kerställer samhällsviktig verksamhet.

Foto: Annica Engström 2020

PANDEMIER I VÅR TID

Sjukdomen covid-19 orsakas av ett coronavirus, SARS-CoV-2. Det finns ett stort antal coronavirus, de flesta hos olika djurarter. Ett fåtal smittar från djur till människa och en del smittar från människa till människa. Några typer av coronavirus ligger bakom våra vanliga förkylningar. Två av dem har orsakat allvarliga symptom med hög dödlighet under de senaste decennierna: SARS som orsakade en epidemi under 2003 och 2004 och MERS som upptäcktes 2012. SARS hade låg smittsamhet och gick att stoppa med omfattande smittskyddsåtgärder. Spridning av MERS pågår fortfarande, men viruset har begränsad smittsamhet mellan människor.

Influensavirus orsakade tre stora pandemier under 1900-talet: Spanska sjukan år 1918, Asiaten år 1957 och Hong-Kong-influensan år 1968. Viruset som orsakade Hong-Kong-influensan sprids ännu som en av de säsongsinfluensor som bär med sig en överdödlighet med omkring tusen äldre personer varje år i Sverige. Varje år erbjuds vaccin mot säsongsinfluensa för att förebygga allvarlig sjukdom.

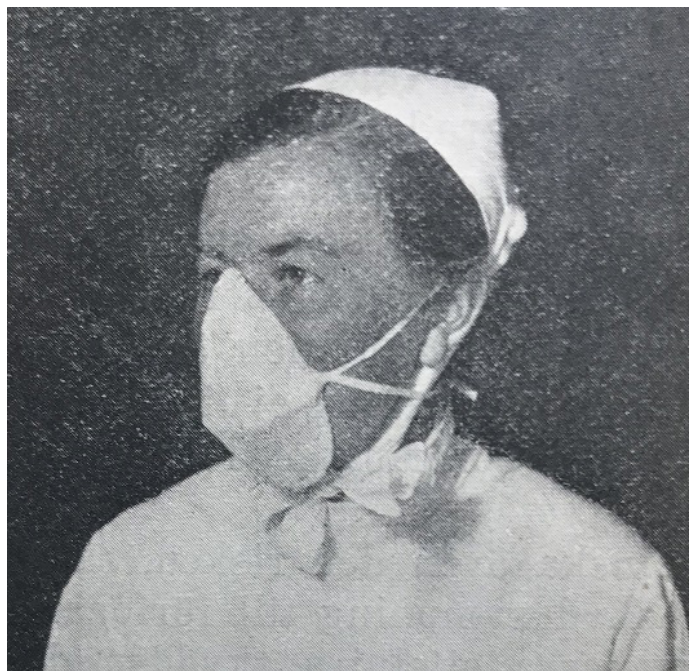
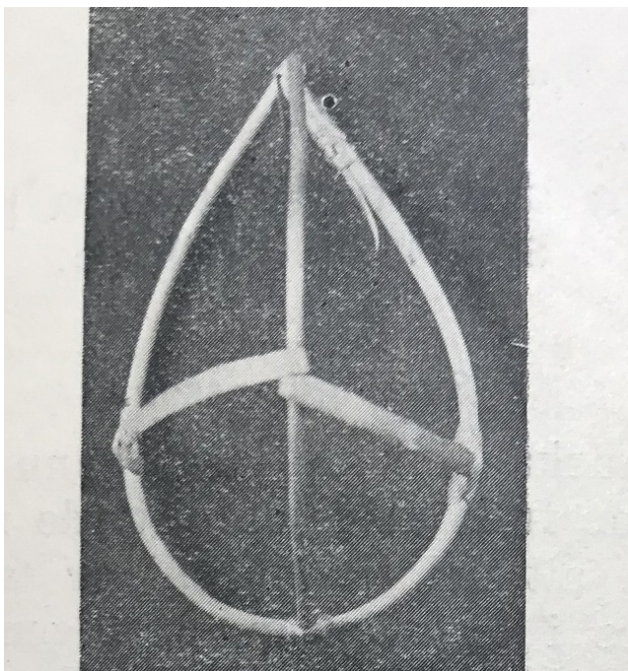
Influensapandemin som kallades Spanska sjukan bröt ut 1918 och pågick i drygt två år. Sjukdomen krävde 50 miljoner liv, omkring 35 000 av de som dog var svenskar. Influensan drabbade nästan bara unga människor. Ingen annan infektionssjukdom har orsakat så många dödsfall på så kort tid.

SKYDDSMASK

"I dessa dagar då så många människor i sina bästa år ryckas bort, då sjukvårdspersonalen är mer än vanligt utsatt för faror i sitt arbete och otillräcklig genom mängden fall, synes mig allt böra försökas, som kan antagas minska smittrisen."

Sven Johansson i artikeln "Till frågan om den individuella profylaxen vid spanska sjukan",
Allmänna svenska läkartidningen, 1918.

När spanska sjukan bryter ut låter Sven Johansson, som då är överläkare vid Göteborgs barnsjukhus, producera skyddsmasker åt personalen på sin avdelning. Masken bestod av korgpil som täcktes med gasväv. Stommen tillverkades vid Göteborgs Vanförestalts korgmakeri, som låg på andra sidan vägen från Sahlgrenska sjukhuset. Tillverkningskostnaden var 25 öre per styck och masken gick att återanvända efter sterilisering.

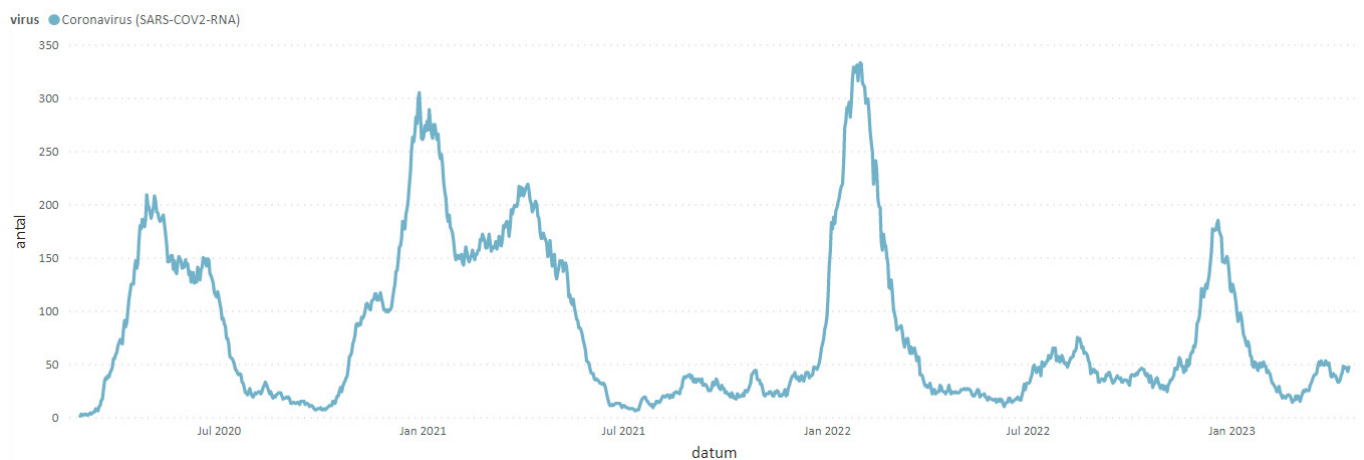


DET FÖRSTA ÅRET

Första året med covid-19 innebar en omställning för oss alla. Yrkestiteln epidemiolog och institutioner som Världshälsoorganisationen (WHO), Folkhälsomyndigheten, Myndigheten för Samhällsskydd och Beredskap (MSB) och Socialstyrelsen blev snabbt en del av vår vardag.

På sjukhusen förbereddes det för stora inflöden av sjuka. I tidslinjen anges ett antal händelser under pandemins första år. Nya varianter av viruset utvecklades och vi kom efter det att möta fler vågor av hög smittspridning. Samtidigt finns ett hopp i möjligheten att förhindra svår sjukdom och död med hjälp av de vacciner som har utvecklats i rekordfart.

De myndighetsgemensamma presskonferenserna, som under pandemins mest intensiva fas hölls varje vardag, fortsatte att hållas regelbundet i två år. Från den 1 april 2022 klassas covid-19 inte längre som allmänfarlig och samhällsfarlig sjukdom.



Grafen visar antalet positiva smittsamma individer med covid-19 som varit inlagda i heldygnsvården vid Sahlgrenska Universitetssjukhuset den aktuella dagen. Från det första bekräftade fallet i slutenvården den 27:e februari 2020 fram till april 2023. Toppar i grafen visar hur antalet patienter ökar efter perioder av hög smittspridning.



Rosa Johansson, 99, i Göteborg var en av de första i Västra Götaland att få vaccin mot covid-19. Bilden är tagen på Högsbotorpshemmet den 27 december 2020 av personal på boendet.

TIDSLINJE COVID-19-PANDEMINS FÖRSTA ÅR 2020

Poster märkta med * anger händelser på Sahlgrenska Universitetssjukhuset i Göteborg.

- 31 december 2019 - WHO uppmärksammar ett utbrott av ett antal fall av lunginflammation i staden Wuhan, i Kina. Virusets orsak till lunginflammationen är okänt.
- 13 januari 2020 - WHO rapporterar om det första fallet utanför Kina.
- 20 januari - De första proverna i Sverige analyseras för det nya coronaviruset.
- 21 januari - Tre fall i Frankrike rapporteras, de första i Europa.
- 30 januari - Spridningen ökar signifikant och WHO klassar utbrottet som ett internationellt hot mot människors hälsa.
- 31 januari - Det första fallet konstateras i Sverige.
- *31 januari - Första mötet i Sahlgrenska Universitetssjukhusets utbrottsgrupp.
- 1 februari - Coronaviruset klassas i Sverige som en allmänfarlig och samhällsfarlig sjukdom.
- *2 februari - Den första analysen av ett PCR-test körs på Sahlgrenska Universitetssjukhuset.
- 11 februari - Sjukdomen som orsakas av det nya coronaviruset får namnet covid-19.
- I mitten av februari inleds mätning av halterna av SARS-CoV-2 i Göteborgs avloppsvatten.
- 26 februari - Det andra fallet med covid-19 bekräftas i Sverige, som också är det första fallet i Västra Götalandsregionen.
- 9 mars - Folkhälsomyndigheten, Myndigheten för samhällsskydd och beredskap (MSB) och Socialstyrelsen börjar med dagliga presskonferenser.
- 10 mars - Folkhälsomyndigheten ser tecken på att covid-19 har börjat spridas i Region Stockholm och i Västra Götalandsregionen och höjer därför risknivån till den högsta: mycket hög risk för samhällsspridning i Sverige.
- 11 mars - WHO meddelar att covid-19 nu är en pandemi. Sjukdomen finns nu i 114 länder. Antalet bekräftade fall med covid-19 är mer än 120 000. Ca 4 000 dödsfall har rapporterats.
- 11 mars - Det första dödsfallet med covid-19 i Sverige rapporteras.
- 12 mars - Regeringen beslutar att allmänna sammankomster med fler än 500 personer inte ska få hållas.
- *12 mars - Triageringstält sätts upp utanför akutmottagningarna på Östra sjukhuset, Sahlgrenska sjukhuset, Mölndals sjukhus, Drottning Silvias barnsjukhus, psykiatriakuten och förlossningen.
- 16 mars - Folkhälsomyndigheten rekommenderar att personer som är 70 år och äldre bör begränsa sina kontakter med andra människor så långt det går. De som kan rekommenderas att arbeta hemifrån.
- 17 mars - Folkhälsomyndigheten rekommenderar att undervisningen i gymnasieskolan inte ska bedrivas i skolans lokaler.
- *17 mars - Sahlgrenska Universitetssjukhuset går upp i förstärkningsläge.
- *18 mars - Sjukhusets entréer stängs och möjligheten att besöka anhöriga begränsas.
- *20 mars - Östra sjukhuset aktiveras som epidemisjukhus.
- *21 mars - Beslut tas i pandemigruppen om att sätta upp ett fältsjukhus utanför Östra sjukhuset.
- *23 mars - Sjukhuset efterlyser personer med vårdbakgrund som vill hjälpa till i covid-vården.
- 23 mars - Personer över 70 år uppmanas att stanna hemma.
- *25 mars - Första lyckade testerna av antikroppstester för nya coronaviruset på Sahlgrenska Universitetssjukhuset.
- 27 mars - Folkhälsomyndigheten föreslår att antalet deltagare vid allmänna sammankomster och offentliga tillställningar ska begränsas ytterligare, från 500 till 50.
- 1 april - Regeringens beslut om besöksförbud på samtliga av landets äldreboenden träder i kraft.
- *8 april - Intensivvårdsplatser för patienter med covid-19 öppnas även på Mölndals sjukhus. Första patienten tas emot i fältsjukhuset IVA Kronan.
- *23 april - Även Mölndals sjukhus blir epidemisjukhus. Utöver intensivvårdsplatser öppnas också slutenvårdsplatser.
- *4 juni - Sahlgrenska Universitetssjukhuset inleder testning av antikroppar för medarbetare.

4 juni- Vårdcentraler i Västra Götalandsregionen börjar testa för covid-19.
24 augusti - Första fallet i världen där en patient smittats med covid-19 två gånger rapporteras.
*24 september - Första patienten med covid-19 lungtransplanterasi Sverige, på Sahlgrenska Universitets-
sjukhuset.
*16 oktober - Första svenska fallet med patient som testats positivt två gånger för covid-19. Bekräftas av fors-
kare vid Sahlgrenska Universitetssjukhuset och Göteborgs universitet.
*22 oktober - Ny studie vid Sahlgrenska Universitetssjukhuset och Sahlgrenska akademien, Göteborgs uni-
versitet, visar att de allra flesta som haft covid-19 med symtom utvecklar antikroppar.
29 oktober - Skärpta allmänna råd införs i Västra Götalandsregionen.
3 november - Storleken för sällskap på serveringsställen begränsas till åtta personer.
*17 november - Västra Götalandsregionen tar hjälp av Tyskland för att öka provtagningskapaciteten.
3 december - Folkhälsomyndigheten rekommenderar att gymnasieskolorna delvis övergår till distans- och
fjärrundervisning.
*4 december - Besöksförbudet och låsta entréer på Sahlgrenska sjukhuset förlängs.
13 december - Alla regioner i Sverige utökar sin IVA-kapacitet.
*14 december - Andra vågen är ett faktum. Sjukhusdirektör Ann-Marie Wennberg kommenterar läget internt:
"Läget är synnerligen allvarligt".
15-16 december - Sveriges första vetenskapliga möte om covid-19 arrangeras, State of the Art covid-19.
21 december - Pfizer/Biontechs blir det första vaccinet mot covid-19 som godkänns av Europeiska läkeme-
delsmyndigheten EMA.
26 december - Första fallet av den muterade brittiska virusvarianten upptäckt i Sverige.
27 december - De första personerna i Sverige vaccineras mot covid-19.
*2 januari 2021-Tjugo nya IVA-platser öppnar under jul- och nyårshelgerna på Sahlgrenska sjukhuset.
11 februari - Stickprov visar att den brittiska mutationen ökar i Västra Götaland.
*14 januari - De första medarbetarna på Sahlgrenska Universitetssjukhuset vaccineras mot covid-19.
17 februari - Nya lokala rekommendationer i Västra Götaland.



Foto: Regionservice



Foto: Johanna Ewald St Michaels

ETT NYTT VIRUS

Ett nytt virus och hantering av en världsomspännande pandemi skapar ett behov av ständigt lärande. De som arbetar inom sjukvården har vid sidan av beprövade metoder och behandlingar behövt utveckla och lära sig nya. Ofta under hård belastning och i full skyddsmundering. Mängder av forskningsprojekt har startats och pågår fortfarande. Vaccin och läkemedel har utvecklats på kortare tid än någonsin förut. Forskningen och nya kunskaper kommer att skapa nytta även inom andra områden.

ATT BLI SJUK

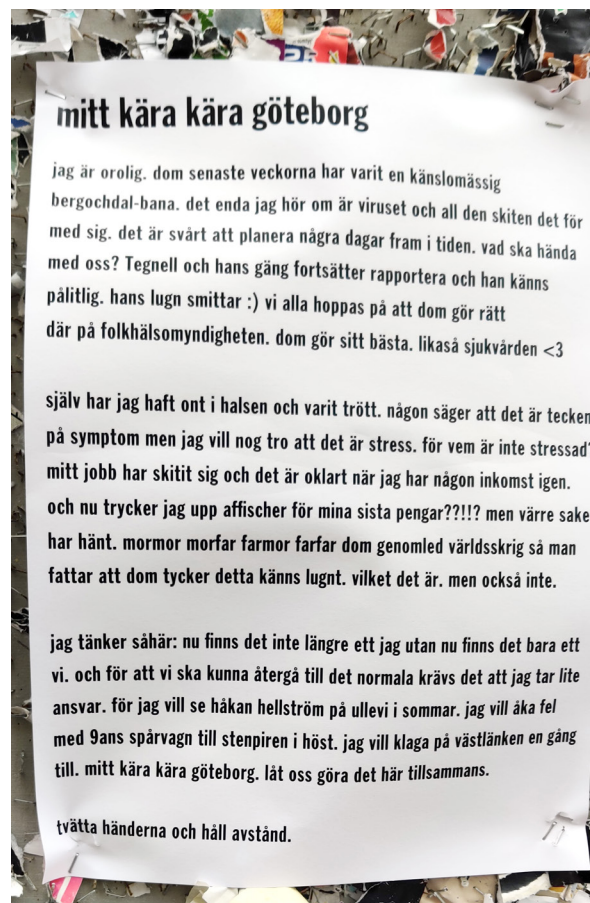
Alla visste att sjukdomen var på väg. Många satt hemma och kände efter om de hade symtom och försökte förbereda sig för det som skulle komma. Rapporter kom i reportage från fullbelagda intensivvårdsavdelningar eller i intervjuer med de som haft ett lindrigare sjukdomsförlopp. Några utmärkande symtom var djup hosta med andningssvårigheter, feber och huvudvärk. För en del försämrades lukt- och smaksinnet.

Viruset slog olika hårt. Antalet döda rapporterades löpande vid de myndighetsgemensamma presskonferenserna. Under 2020 var covid-19 den tredje vanligaste dödsorsaken med 9 441 dödsfall. Nio av tio var över 70 år. Dödligheten var oproportionerligt hög hos utrikesfödda. Fler män än kvinnor blev allvarligt sjuka. Även yngre människor blev så sjuka att de behövde intensivvård. Besöksrestriktionerna på sjukhus och boenden gjorde det omöjligt att besöka sina allvarligt sjuka anhöriga. Minnesstunder och begravningsceremonier påverkades av regler för antalet deltagare.

Några har fått långvariga symtom som håller i sig och andra behöver lång tid för återhämtning. Ordet konvalescens, från latinets *convalesco* som betyder tillfriskna, har återigen blivit aktuellt. Spridningen av covid-19 bevakas löpande och det finns fortsatta rekommendationer om vaccinering.



När kroppens viktigaste funktioner som andning, cirkulation och medvetande sviktar krävs intensivvård. Ett specialistutbildat team med sjukvårdspersonal ger avancerad behandling och omvårdnad med noggrann övervakning. Foto: Johanna Ewald St Michaels



Järntorget, Göteborg den 1 april 2020. Foto: Annica Engström

VI SOM GJORDE UTSTÄLLNINGEN COVID-19- PANDEMIN 2023

| | |
|--------------------------|--|
| Idé | - Lisa Sputnes Mouwitz |
| Utställningsproducent | - Annika Engström |
| Manus och textproduktion | - Lisa Sputnes Mouwitz |
| Konservator | - Anna Stow |
| Formgivning | - Annika Engström |
| Grafisk design | - Annika Engström |
| Engelsk översättning | - Anna Stow |
| Korrektur | - Lisa Sputnes Mouwitz, Erika Jacobsson |
| Ljusdesign | - JS Light - Jan Simon |
| Ljudproduktion | - Mediabyrån |
| Snickare | - Kållereds bygg |
| AV-Teknik | - AVS i Sverige |
| Tryck | - Risbergs |
| Textil | - Tobex |
| Med stöd från | - Kamratförbundet Sahlgrensringen |

Tack till
Röhsska Museet, Göteborgs naturhistoriska museum.

Medicinhistoriska museet
Östra Hamngatan 11,
411 10 Göteborg

tel. +46 (0) 10-441 43 00
e-post. medicinhistoriska@vgregion.se
www.medicinhistoriska.se

MEDICINhistoriska museet

 **VÄSTRA
GÖTALANDSREGIONEN**