

# MEDIA 2006

Från gröna lådor till idéutbyte

# Innehåll

<b>2</b>	INLEDNING
<b>4</b>	MEDIA 2006 – BAKGRUND OCH FÖRUTSÄTTNINGAR
<b>10</b>	VAD HAR HÄNT UNDER 2006
<b>16</b>	NEDSLAG I GRUPPERNA
<b>25</b>	2007 OCH VIDARE

Under 2006 har Regionbiblioteket Mediacentrum prövat nya former för det regionala mediastödet – Media 2006. 30 kommuner har samarbetet i grupper, ökat sina mediainköp, minskat sina fjärrlån och tagit emot regionalt stöd för de ökade inköpen. Under året har det sammanlagda antalet fjärrlån från kommunbiblioteken till regionens enheter minskat med 35 % jämfört med året innan.

Nästa år kommer, med två undantag, samtliga kommuner i regionen att arbeta enligt den nya modellen. Alla ingår i någon samarbetsgrupp och alla tar emot regionalt stöd för kompletterande inköp. Undantagen är Borås och Göteborg som även fortsättningsvis har ett särskilt regionalt uppdrag att stödja kommunerna med specialmedier, ge språkstöd och låna ut material som inte längre kan köpas.

Det har varit ett spännande år med stora förändringar och mycket diskussion, ibland ganska intensiv och högljudd. Media 2006 hade två huvudmål, dels att förändra det regionala mediastödet och dels att skapa samarbeten och idéutbyte mellan bibliotek och kommuner. Under året har vi följt arbetet i grupperna och nu har vi gjort en samlad utvärdering av Media 2006 för att se effekterna så här långt och för att se om målen har uppfyllts.

Ett antagande som bekräftats genom utvärderingen är att det egentligen gått för kort tid för att kunna se några långsiktiga effekter av förändringen som Media 2006 har medfört. Trots den korta tiden så

har några trender blivit synliga. En sådan är att biblioteken har försett sig med mer material och blivit mer självförsörjande, en annan är att diskussionerna om media och samlingar har ökat. Nu fortsätter det här förändringsarbetet in i Media 2007.

Med basen i Media 2007 kommer Mediacentrum att stimulera till en fortsatt diskussion med sikte på förändringar av bibliotekens mediaarbete och inköp. Vårt samlande tema för 2007 är inköp – vad och varför? Vi kommer att arbeta med temat i grupp- och dialogmöten, genom mediasamtal på biblioteken och i utvecklingsprogrammet VEGA – verksamhetsutveckling genom eget arbete.

2007 blir alltså minst lika spännande som 2006 har varit. Följ detta från Regionbibliotekets webbplats, Mediacentrum eller från vår projektwebbplats. Men ta först del av den här utvärderingen som visar vad som hänt med mediaarbetet på biblioteken i Västra Götalandsregionen under det senaste året.

[www.bibl.vgregion.se](http://www.bibl.vgregion.se)  
[www.folkbiblioteken.se](http://www.folkbiblioteken.se)

**BENGT KÄLLGREN**  
*enhetschef*

*Mediacentrum, Regionbibliotek Västra Götaland*

# Media 2006 – Bakgrund och förutsättningar

*Media 2006 är ett försök att förnya mediearbetet och öka samarbetet mellan bibliotek i Västra Götalandsregionen.*

*Samarbetsformen omfattar bl.a. lån inom nybildade lokala mediegrupper, idéutbyte och verksamhetsutveckling.*

Varje arbetsgrupp är tänkt att svara för huvuddelen av sin egen medieförsörjning genom egna inköp och lån inom gruppen. Inköp och fritt flöde inom grupperna ger effekten att fjärlånen minskar. Regionbiblioteket förändrar inköpsstödet från att lägga ut hela summan för kompletterande medieinköp på värdbiblioteken till att ekonomiskt stödja de nybildade samverkansgrupperna med medel för inköp. Stadsbiblioteken i Göteborg och Borås har kvar sina kontrakt som värdbibliotek och ger särskilt fjärlånstöd för material som inte köps in av grupperna. Dessutom utvecklar de sina funktioner mot kompetenscentrum inom specialmedier respektive främmande språk, men är fortfarande tillgängliga för enstaka lån av speciell litteratur och depositioner.

Under 2005 skickades omkring 18 000 fjärlån ut från Skara huvudsakligen till bibliotek inom regionen. Det blir i huvudsak dessa lån som nu ersätts av de egna inköpen och det fria flödet inom mediegrupperna.

## Försökets förutsättningar

- Teknik - alla kan se allt
- Nya arbetsformer och arbetsområden
- Förändrad och ökad efterfrågan lokalt
- Osäker leverans på långa avstånd
- Höga kringkostnader för dagens fjärlånstöd
- Värdbiblioteksverksamheten i Skara läggs ner 1/1 2006

Media 2006 föregicks av Regionbibliotekets idéskiss om försöksverksamhet med nytt fjärlånstöd och ett planeringsarbete där värdbibliotek, chefer och medieansvariga hade viktiga roller. För kommunbibliotek i delregionerna Skaraborg och Fyrbodal, som skulle ingå i försöket från 2006, ordnades särskilda informations- och dialogmöten, där man också tog del av erfarenheter från fyra kommuner i norra Bohuslän som länge arbetat tillsammans med gemensam katalog och fritt medieflöde mellan kommunerna.

En förutsättning för det nya mediearbetet är att regionbibliotekets anslag för kompletterande medieförsörjning används för att stödja inköpen i grupperna. Stödets storlek baserades på invånarantal och bestämdes till 1,50 kr per invånare, dock lägst 100 000 kr per grupp.

Från januari 2006 bildades fyra lokala mediegrupper inom samverkansgrupp Skaraborg och tre lokala mediegrupper inom samverkansgrupp Fyrbodal.

Varje grupp består av fyra-fem kommuner i geografisk anslutning till varann.

Den transportorganisation som redan finns i regionen genom avtal med landstinget utvecklades och anpassades till de nya förutsättningarna och varje kommunbibliotek får leveranser två gånger per vecka inom sin grupp och från värdbiblioteken i Borås och Göteborg. Även vissa universitets- och högskolebibliotek i regionen deltar i transportkedjan. Regionbiblioteket står för halva transportkostnaden, medan övriga bibliotek delar på den andra hälften.

Varje grupp har år 2006 fått en summa på lägst 100 000 kronor för inköp inom gruppen så att kommunerna genom den väl utbyggda transportorganisation som samordnas med landstingstransporter till sjukhus och vårdcentraler, kan använda varandras bestånd.

## Vad vill man uppnå?

- Långsiktigt ökad service till låntagaren
- Färre och kortare transporter
- Snabbare och tryggare leverans
- Böcker och andra medier så nära låntagaren som möjligt
- Förbättrad tillgänglighet genom teknik
- Minskade kringkostnader – ökade medieinköp
- Bättre utnyttjande av bibliotekets resurser
- Verksamhetsutveckling genom ökat idéutbyte

Denna nya decentraliserade form för mediearbete i regionen har varit igång ca 10 månader och att utvärdera och rätt bedöma effekter och förändringar i service och kvalitet under så kort tid låter sig knappast göras. Men genom att samla in jämförande statistik på fjärrlån under sex månader under 2005 respektive 2006 och genom att mäta flödet inom grupperna och se vad som har köpts in för regionala pengar, kan man ändå se tendenser och reflektera över vad som händer när man får möjlighet att pröva nya inköps- och samarbetsformer, ofta i kluster som inte tidigare har haft närmare samverkan.

Genom att delta i gruppernas arbetsmöten och genom intervjuer med enskilda bibliotek i grupperna, liksom genom att studera vilka och hur många titlar som köpts in under det gångna året och hur ofta de lånats ut, får man en bild av hur service och kvalitet inom mediaarbetet påverkas när invanda arbetssätt och rutiner förändras och förnyas.

Irene Cederleuf från Regionbiblioteket har hämtat in siffror för grupplån och fjärrlån och antal inköp från deltagande grupper och har tillsammans med Rebekka Rundberg och Kerstin Andersson besökt de flesta mediegrupperna.

### FÄRRE BÖCKER PÅ VÄGARNA

Målet med nya arbetsformer är idéutbyte, inspiration och utveckling genom samverkan inom grupperna. Dialogmöten där alla grupper träffas och utbyter erfarenheter planeras till ett par gånger per år.

Inga direktiv eller riktlinjer för inköp av medier finns från Regionbiblioteket,

förutom att man ska vara lyhörd för efterfrågan, men man räknar med att det förnyade mediearbetet får till följd att fjärrlånen inom och utanför regionen minskar, på sikt med kanske så mycket som 50%, till förmån för egna inköp och fria flöden inom grupperna.

Möjligheten att låna enstaka lån och depositioner från värdbiblioteken i Borås och Göteborg kommer att finnas kvar även i fortsättningen, men större delen av det kompletterande medieanslaget från regionen är utlagt på de olika grupperna från och med 2007.

För att kommunikationen mellan gruppmedlemmarna ska fungera måste bibliotekens kataloger öppnas för samsökning. SESIM-portalen är lämplig för detta. Då krävs programvaran Z39.50 i det egna bibliotekssystemet.

### Vilka faktorer påverkar gruppernas arbete?

#### GRUPPENS SAMMANSÄTTNING

Gruppens sammansättning har stor betydelse för hur inköp, fjärrlån och grupplån utvecklas.

Är kommunerna relativt jämbördiga i storlek och invånare och har kommit ungefär lika långt i sin biblioteksutveckling förenklar det mediasamarbetet. Nu ser ju knappast någon grupp ut på det sättet... Om en stor kommun med omkring 50 000 invånare och tre små med ungefär 10 000 invånare vardera hamnar i samma grupp uppkommer effekten att den stora kommunen blir givare och de små mottagare av lån inom gruppen. Detsamma händer bibliotek som redan tidigare har ett stort och brett bokbestånd när mindre välförsedda bibliotek kommer in i gruppen.

Grupper där man tidigare har samarbetat t.ex. med gemensam katalog och gemensamt låntagarregister har lättare att utveckla sin samverkan än bibliotek som inte har haft närmare kontakt.

#### ANVÄNDNING AV OCH TILLGÅNG TILL TEKNIK

Lån inom grupperna förutsätter samsökning med teknikens hjälp så att man snabbt kan se var boken finns, om den finns inne, om den är reserverad mm och att grupperna snabbt lägger ut sina beställningar så att de blir kända för övriga bibliotek i gruppen. Detta underlättas för de grupper som använder SESIM-portalen som sökverktyg, där man med hjälp av Z39.50 som programvara snabbt kan se beståndet hos sin grupp och hos de övriga bibliotek man lagt in.

De bibliotek som inte använder SESIM-portalen har funnit andra tekniska lösningar för att snabbt avgöra var boken finns tillgänglig.

### **INKÖSPOLICY OCH MEDIEANSLAGETS UPPDELNING**

Alla grupper har formulerat sin inköspolicy som kan vara mer eller mindre detaljerad. Hos vissa innehåller den enbart hur man rent praktiskt går till väga, medan andra också går in på vilka typer av medier man ska skaffa. Grundtanken från Regionbiblioteket var att biblioteken i grupperna skulle köpa efter behov och inte dela upp anslaget mellan sig. Fyra grupper har följt denna princip, medan två delat upp summan i lika stora delar och en utgått från invånarantalet i kommunerna med viss modifiering. De som har köpt efter behov, huvudsakligen på efterfrågan, visar att större bibliotek har köpt fler medier än de mindre, medan små bibliotek i vissa fall har haft problem att köpa upp anslaget om man har delat lika inom gruppen. De bibliotek som har medieplan sedan tidigare har lättare att använda de regionala pengarna på ett genomtänkt, systematiskt sätt.

### **SAMARBETET INOM GRUPPEN**

Alla grupper har möten där kontaktpersoner träffas och man diskuterar lån och inköpsfrågor och annat av gemensamt intresse. Representanter från Mediacentrum på Regionbiblioteket har deltagit vid de flesta tillfällen. De grupper som redan tidigare har samarbete har intensifierat detta under året, medan bibliotek som inte tidigare haft så mycket kontakt träffas kring mediefrågorna 1-2 gånger per termin. Annan samverkan har hittills inte nämnvärt utvecklats inom de nybildade grupperna.

Även om viljan finns att träffas anges tidsbrist ofta som skäl till att man inte fördjupar kontakterna.

### **BIBLIOTEKETS OCH KOMMUNENS PROFIL**

Olikheter inom kommunerna påverkar mediearbetet. Högskola och gymnasier, utbyggda lärcentrum mm leder till ökad efterfrågan av kurslitteratur på olika nivåer. Hur samarbetet och relationerna mellan olika bibliotekstyper på orten ser ut får stor betydelse i dessa fall.

Goda kommunikationer, som gör att studenter kan bo på en ort och studera på en annan, avspeglar sig i antalet förfrågningar till det kommunala biblioteket.

Bibliotekets roll och status inom kommunen och hur utbyggd det egna bibliotekets verksamhet är påverkar inköp och samverkan inom grupperna. Storleken på det kommunala medieanslaget har självfallet stor betydelse för medieplanering och inköp.

Lokala satsningar som omvärldsbevakning för kommunala förvaltningar och service till småföretag är exempel på områden där biblioteken inom en grupp kan ha utbyte av varandras erfarenheter.

### **ATTITYDER BLAND PERSONALEN**

Personalens förhållningssätt till låntagare, utveckling och förändring är viktigt och väsentligt för servicen. Förändring leder ofta till nya rutiner som kan ta mer tid i början, men som visar sig effektiva längre fram. Intresse för ny teknik och nya samverkansparter underlättar gruppernas arbete – vill man samarbeta kan man hitta fördelar i alla konstellationer. I flera grupper har man upptäckt att mindre bibliotek kan ha eftersökt litteratur som man tidigare inte vetat om.

Inställningen till kunderna, vare sig de är studenter och forskare eller ”vanliga” låntagare är avgörande för vad som köps in eller fjärrlånas.

Attityden till kurslitteratur/studenter skiljer sig mellan biblioteken. Många kommuner är noga med att försöka tillgodose studenternas behov eftersom man gärna vill ha kvar dem som boende i kommunen. Korta pendlingsavstånd gör att många studenter bor kvar i hemkommunen, men studerar på annan ort och gärna använder kommunbiblioteket för sin litteraturförsörjning.

Åsikten att kurslitteratur i första hand är högskolans eller studentens eget ansvar finns hos några bibliotek. Där det finns högskola på orten har man ju möjligheten att hänvisa studenten direkt dit, men avslag på önskemål om lån förekommer, om än i liten omfattning. Detta gäller i första hand kurslitteratur för studenter på annat språk än svenska, men också att boken inte finns inom regionen och därmed ger högre portokostnader vid inlån eller att boken är allt för avancerad för att köpas eller lånas in.

På i stort sett varje bibliotek har man intresserade amatörforskare som beställer mycket litteratur inom sitt ämne, det kan gälla akvariefiskar, hembygds litteratur eller teologiska spörsmål och detta genererar ofta fjärrlån.

**KERSTIN ANDERSSON**

## Vad har hänt under 2006?

*Media 2006 är ett försök och första året av ett nytt sätt att arbeta är alltid en inkörningsperiod. Trots den korta tid som gått kan man ändå utläsa resultat på vissa områden även om man först efter år 2007 när alla 47 kommunerna har varit med minst ett år kan göra en regelrätt utvärdering av det nya mediearbetet.*

### STÖRRE UTBUD

Alla 30 bibliotek som ingår i grupperna under 2006 har fått mer pengar att köpa medier för och det upplevs naturligtvis positivt. Hur mycket man köpt varierar utifrån efterfrågan, bibliotekets egen medieplanering och inköspolitik från över 200 böcker och andra medier till ca 50 per bibliotek. Man har fått ett större och bredare mediebestånd på det egna biblioteket och tillgång till ett större urval i närområdet tack vare biblioteken inom gruppen. Genom inköp för regionala pengar och genom årlig leverans av ca 700 böcker med litteraturstöd från Kulturrådet växer mediebeståndet snabbt. Detta har satt igång tankar både om exponering, gallringsplaner och marknadsföring av det egna beståndet.

### KVALITET OCH TILLGÄNGLIGHET

Eftersom alla bibliotek köper fler och fler medier på direkt efterfrågan har tillgängligheten för låntagaren ökat. När boken, språkkursen, CD-skivan väl är inköpt finns den på det egna biblioteket och behöver inte längre fjärrlånas. De besökare som själva söker i katalog och hyllor hittar vad man söker utan att behöva fråga.

Om boken inte finns på det egna biblioteket kan låntagaren oftast få direkt besked om boken ska köpas in, var den finns att låna och hur lång tid det tar innan den kommer.

Stickprov från flera bibliotek visar att medier som tidigare fjärrlånats, men nu köpts in, oftast lånats ut mer än en gång, i en del fall upp till tio gånger!

Snabba leveranser vid inköp från nya leverantörer och snabb hantering på biblioteket har höjt servicen. Detta återspeglas redan hos en del bibliotek med fler förfrågningar från studenter, som upptäckt att det går snabbare och lätt-

tare att få det önskade materialet nu än tidigare. Det är framför allt de mindre biblioteken som hittills märkt av detta.

Det fria flödet inom grupperna varierar, men står i genomsnitt för ca 30% av det som lånas in och ska enligt avtal levereras inom högst fem dagar. En grov uppskattning visar att utanför gruppen kommer ca 30% av fjärrlånen från Borås och Göteborg, ca 30% från universitets- och högskolebibliotek och ca 10% från övriga bibliotek.

Nya rutiner och arbetsätt som den första tiden ökade arbetsbördan för bibliotekspersonalen har på de flesta ställen hittat nya former och går smidigt. När fjärrlånen går ner, minskar också krav och omlån för dessa. Inkösrutiner förändras genom nya leverantörer och nya möjligheter att köpa tjänster för utrustning och katalogarbete.

Media 2006 har med nödvändighet inspirerat till diskussioner om utveckling och förändring av mediearbetet på många av de deltagande biblioteken och lett till att man tänker i nya banor och sätter kundens behov i centrum i än högre grad än tidigare.

### FÖRÄNDRINGAR I MEDIEFLÖDET

Vid en jämförelse mellan första halvåret 2005 och första halvåret 2006 har fjärrlånen minskat i alla deltagande kommuner. Vi har tittat på tre parametrar: fjärrlån (utanför egna gruppen), grupplån (inom egna gruppen) och inköp.

Fjärrlånen minskar under detta första halvår med ungefär 35% i genomsnitt jämfört med 2005. Procenten grupplån av totala antalet inlånade medier varierar stort mellan grupperna från ca 10 % i Femstadsgruppen (Trollhättan, Uddevalla, Vänersborg, Lysekil, Lilla Edet) över ca 25% i Essgrälivar (Essunga, Grästorp, Lidköping, Vara) till ca 45 % i MTGG (Mariestad, Töreboda, Gullspång, Götene) som är en grupp där man har gemensam katalog, låntagarregister och lånekort och där man redan tidigare hade fritt flöde mellan sig. Detta flöde har ökat något under försöksåret. Detta gäller också de fyra kommunerna i Norra Bohuslän som har ett tioårigt samarbete omkring medier bakom sig.

Flödet inom grupperna bör kunna öka ytterligare när man bättre lär känna varann och varandras bokbestånd och bättre utnyttjar tekniken för att snabbt lokalisera var medierna finns.

Trots att fjärrlånen minskat totalt med ca 35% inom de sju grupperna till förmån för inköp och fritt flöde har fjärrlånen från Göteborg och Borås inte minskat, men heller inte ökat i någon större omfattning, trots att de ca 18 000

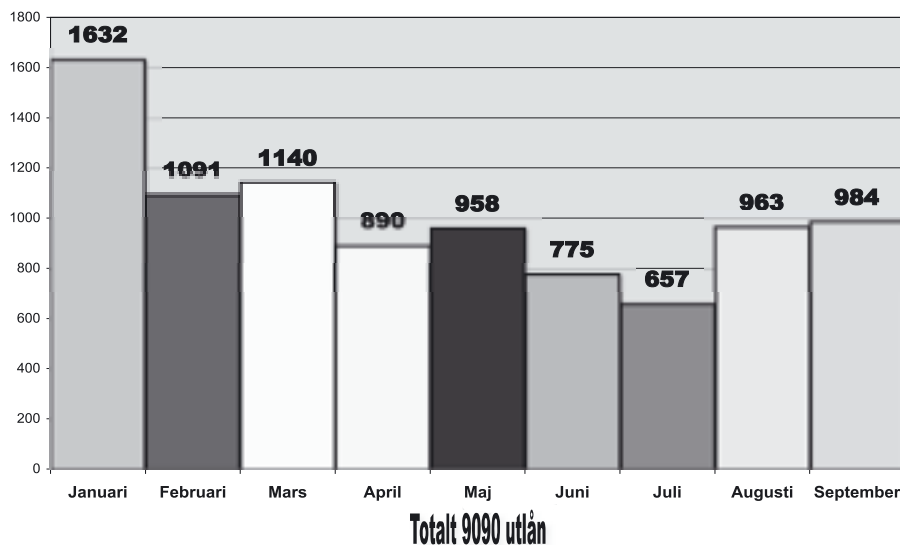
fjärrlånen som skickades ut från Skara under 2005 försvunnit. De kommuner inom Sjuhärad och Göteborgsområdet som inte deltagit i försöket under 2006 har ju inte haft Skara att låna från och har förmodligen lånat mer från Borås och Göteborg. Talböcker och depositioner ingår inte i lånestatistiken från grupperna.

Efter 2006 års slut kommer fjärrlån såväl som "vanliga" utlån att jämföras med 2005 års siffror för att se vilka effekter som kan utläsas.

UTLÅN TOTALT TILL BIBLIOTEK INOM REGIONEN FRÅN BORÅS OCH GÖTEBORG JANUARI - SEPTEMBER			
	2005	2006	+/-
Borås	30.317	25.405	-4.912
Göteborg	28.627	27.385	-1.242
Summa	58.944	52.790	-6.154
Skara	18.067 (hela året)	0	-18.067
Analoga depositioner av talböcker togs bort från 2006			-8.184

I ovanstående siffror ingår även talböcker, som beräknas till ca 15% av totalsiffran, och depositioner

Enskilda fjärrlån från Borås och Göteborg (inkl. talböcker) till alla Grupper inom Media 2006



## SAMVERKAN OCH KOMMUNIKATION

Att låna inom grupperna ger förvisso ett ökat samarbete på mediaområdet, men de tätare kontakter i form av idéutbyte och verksamhetsutveckling som ingår i Regionbibliotekets målsättning med Media 2006 kan inte iaktas i någon större omfattning ännu. De grupper som samarbetat med katalog och bestånd redan tidigare förstärker däremot sin gemensamma plattform genom Media 2006.

Att träffas och utbyta erfarenheter, diskutera inköspolicy, ekonomi och servicenivåer kan säkert ge inspiration till utveckling på sikt, men än så länge har inte försöket på något radikalt sätt ändrat de deltagande bibliotekens arbetssätt. Man söker former för samverkan i grupperna, men sammansättning kanske inte är den optimala överallt. Olika samverkansformer kommer att utkristallisera sig i och mellan grupperna, när man har haft längre tid på sig. T.ex. vill kommuner med högskolor gärna träffas och utbyta erfarenheter

Regionbibliotekets Mediacentrum arbetar för tätare kontakter med grupperna och med varje bibliotek genom mediasamtal och fler kommunbesök. Verksamhetsutveckling genom eget arbete, VEGA, prövas i några kommuner med stöd av Regionbiblioteket.

## MER AKTUELLT OCH VARIERAT URVAL

Mediebeståndet förändras vid köp på efterfrågan – det är grupperna överens om. För det mesta upplevs det positivt, det blir ett mer aktuellt och varierat urval som bygger på kundens behov och önskemål. Alla inköp sker naturligtvis inte på efterfrågan utan större delen sker som tidigare med utgångspunkt från Bibliotekstjänsts listor, även om man inte alltid har Btj som leverantör. I några grupper har diskuterats att alltför många kvalificerade inköp skulle kunna gå ut över barnböcker, skönlitteratur och populär facklitteratur och på så sätt påverka bibliotekets profil i en riktning bort från de prioriteringar och det folkbildande uppdrag man har antagit i en del kommuner.

Andra bibliotek följer sin uppgjorda medieplan och ser inga risker med att fler inköp görs på efterfrågan.

## OLIKA INKÖSPOLICIES

Den inköspolicy man kommit överens om i de flesta grupper är inte så utformad att den prioriterar vad som ska köpas in för de regionala pengarna, även om undantag finns, och några sådana riktlinjer finns ju inte heller från

Regionbiblioteket, utan målet är att förnya mediearbetet och därmed minska fjärrlånen, förbättra servicen och förkorta transportererna.

Gemensamt för alla deltagande bibliotek är att man köper mer på efterfrågan än tidigare, men därutöver kan man urskilja åtminstone tre sorters mönster för inköpen

- de som köper strikt på låntagarens önskemål, det man tidigare lånat köps, om det är möjligt, in till det egna biblioteket
- de som köper systematiskt för att komplettera och förstärka vissa avdelningar och ha beredskap för kommande efterfrågan
- de som var försiktiga med inköpen för regionala pengar i början på året och mestadels köpt innevarande års utgivning av facklitteratur under hösten

Naturligtvis förekommer en blandning av dessa inköpsformer. Gemensamt är också att inköpen speglar efterfrågan på kurslitteratur, vare sig det är utbildning på kommunal nivå inom Komvux och lärcentrum eller på högskolenivå för studenter och forskare.

Litteratur inom avdelningar som pedagogik - E, medicin - V, samhällsfrågor - O och ekonomi - Q är frekvent utlånad och den köps i stor omfattning. Utländsk litteratur för både vuxna och barn, nya upplagor, språkkurser och lexikon liksom CD-skivor och ljudböcker är populärt att köpa in för det regionala medieanslaget.

I små kommuner prioriterar man inköp för utbildning på den kommunala nivån på grund av att efterfrågan på studenternas kurslitteratur inte är lika stor som i kommuner där högskolor finns på orten eller som har pendlingsavstånd till sådana. Detta visar sig tydligt i inköpen.

Avancerad kurslitteratur, framför allt på främmande språk, fjärrlånas fortfarande från mindre bibliotek, medan flera större köper in även den typen av litteratur.

## RESULTAT FRÅN FÖRSTA ÅRET

Under detta första år prövar många bibliotek sig fram när det gäller inköpen. Den genomtänkta strategin för mediearbete tar förmodligen längre tid än ett knappt år att genomföra. Som tidigare nämnts är kommunens storlek och därmed följande tryck på mediebeståndet avgörande.

De bibliotek som arbetar efter en medieplan verkar ha haft lättare att sprida ut köpen under året och vid sidan av efterfrågan kunnat följa redan uppställda prioriteringar. Medan vissa bibliotek har svårt att förbruka sitt anslag har andra köpt upp hela summan redan i oktober. Speciellt svårt kan det vara i de grupper där biblioteken, stora som små, har delat anslaget lika mellan sig. Trycket och efterfrågan är självklart större i stora kommuner än i små och därmed behovet av medel för inköp av medier.

Att många bibliotek gör de flesta av sina inköp ur 2006 års utgivning kan tyda på att man inte har hunnit diskutera igenom mediearbetet internt och därmed utveckla och förändra sina arbetsformer. En del behöver mer stöd från Regionbiblioteket än andra och det är viktigt att mediasamtal förs i alla kommuner. Media 2006 innebär en övergång från centraliserade inköp på värdbiblioteken till decentralisering ut till grupper och enskilda bibliotek och en sådan omställning kräver uppbrott från slentrian och gamla hjulspår.

Med ett års erfarenhet i bagaget kommer mediegrupperna att diskutera och vid behov förändra fördelningen av anslaget och revidera inköspolicyn. Bara en grupp ändrar sammansättning inför 2007. Götene går över till Skaraborg 2, där Skara, Falköping, Herrljunga och Tidaholm ingår. Götene kommun har sedan tidigare ett tätt samarbete med Skara på flera områden inklusive biblioteksverksamheten.

## KERSTIN ANDERSSON

### Inköpen

För att ta del av vad biblioteken köpt in för de regionala pengarna kan man gå in på respektive biblioteks katalog och som valfritt sökord ange "Media 2006".

För Femstadsgruppen anger man "M2006", för Skaraborg 1 "MTGG" och för Skaraborg 3 "VGR".

Sådan sökning fungerar hos LIBRA-biblioteken och Pulsen i de flesta fall. Med de bibliotek som har Btj 2000 kan man ta direkt kontakt för att få veta vad som köpts in under Media 2006.

# Nedslag i grupperna

## Gullspång, Götene, Mariestad, Töreboda

Från och med 2007 lämnar Götene denna grupp för att istället ansluta sig till Falköping, Herrljunga, Skara och Tidaholm.

### INKÖP

Man har köpt sammanlagt 513 titlar fördelat på Mariestad 227, Töreboda 111, Götene 124, Gullspång 51 till i mitten på november

### FJÄRRÅN

1/3- 05 till 30/9 -05	1/3 -06 till 30/9 -06
(gäller enstaka lån exkl. talböcker)	
Mariestad 1177	731 minus 37%
Töreboda 377	208 ” 45%
Gullspång 375	273 ” 27%

### MTGG-GRUPPENS INKÖSPOLICY, VERSION 2.

”Mariestad, Töreboda och Gullspång har sedan flera år ett etablerat katalog-samarbete där lån mellan biblioteken ingår. All media förutom cd-böcker, DVD, video och vissa språkkurser och lexikon lånas mellan biblioteken. Mycket efterfrågad fack- och skönlitteratur bör ej lånas mellan biblioteken utan finnas tillgängligt nära låntagarna. Samarbetet utökas nu när Götene tas med i samarbetet.

### FÖRSTA MÖTET

Gruppen bestämde 13 december 2005 att i första hand rikta in de gemensamma köpen på: kurslitteratur, lexikon, reparationshandböcker, resehandböcker samt språkkurser.

### ANDRA MÖTET

Den 3 februari 2006 så kunde gruppen konstatera att alla börjat köpa in, fast i varierande grad. Alla inköp är gjorda på förfrågan och en stor del har varit kurslitteratur. Kurslitteratur som även är av intresse för allmänheten prioriteras. Enstaka engelskspråkiga kurslitteraturlitlar har beställts.

### TREDJE MÖTET

Vid mötet 2 oktober så redovisade varje bibliotek sina kommande inköpsplaner:

- Gullspång planerar att köpa in språkkurser och grammatikböcker.
- Götene planerar att köpa in språkkurser, företagslitteratur samt starta-eget litteratur.
- Mariestad förnyar sina språkkurser (stor efterfrågan på språkkurser med cd), samt bevakar biografier, historiska romaner, resehandböcker, företagslitteratur samt starta-eget litteratur.
- Töreboda kommer att köpa in frimärksböcker och företagslitteratur samt starta-eget litteratur.
- Alla är överens om att köpa körkortsböcker på olika språk och den lättlästa körkortsboken.
- En större satsning på reparationshandböcker för bilar beslutades göra.
- Skönlitteratur på engelska, tyska, franska och spanska kommer att köpas in.
- Gruppen har ökat inköpen på mycket efterfrågad kurslitteratur så fler titlar finns nu på alla biblioteken.

### FJÄRDE MÖTET

Årets sista möte 27 november så konstaterar gruppen att inköp skett på efterfrågan samt enligt planeringen ovan. I princip har gruppen köpt in litteratur inom alla ämnesområden (dock inte avdelning S och X).

Andelen fjärrlån har gått ner markant under året.

### FÖRSLAG TILL FÖRDELNING AV MEDEL FRÅN REGIONBIBLIOTEKET – OKTOBER 2006

- Mariestad 1, 50 per invånare = 36 500 kr + 6 250 kr
- Götene dito + 7 000 kr = 26 500 kr + 6 250 kr
- Töreboda dito + 7 000 kr = 21 000 kr + 6 250 kr
- Gullspång dito + 7 000 kr = 16 000 kr + 6 250 kr

Gruppen vill prova och se om en fördelning av medlen är bra. De mindre kommunerna får mer i förhållande till folkmängd.

Mariestads stadsbibliotek har ett större tryck och från början ett högre antal fjärrlån. Köper grannkommunerna in mer media kanske trycket på Mariestad minskar.

Gruppen fick i september ett tillskott på 25 000 kr som fördelades jämnt mellan kommunerna.”

Policyn är nedtecknad av Helena Jannert vid Mariestads bibliotek.

SAMMANSTÄLLNING AV ENKÄTEN I INFORMATIONSDISKEN VID FÖRFRÅGAN PÅ MEDIA MTGG-BIBLIOTEKEN INTE ÄGER					
	Kurslitt.	Vetenskapl. facklitt.	Pop. Vetensk. facklitt.	Skönlitt.	Totalt
<b>Åtgärd?</b>					
Eget inköp	1		5		6
Fjärrlån	52	22	24	7	105
MTGG	30		15		45
Avslag p.g.a	<ul style="list-style-type: none"> <li>Lånt. Tidsbrist: 6</li> <li>Avstod själv: 7</li> <li>Avancerad engelsk litteratur: 5</li> <li>Gick ej att låna in, slut på Adlibris: 1</li> <li>Ej svarat: 2</li> <li>Gick ej att få tag på: 1</li> </ul>	<ul style="list-style-type: none"> <li>Lånt. Tidsbrist: 1</li> <li>Avstod själv: 2</li> </ul>	<ul style="list-style-type: none"> <li>Fjärrlån ej möjligt, ed Adlibris: 1</li> <li>Avstod själv: 1</li> </ul>	<ul style="list-style-type: none"> <li>Avstod själv: 1</li> </ul>	<b>Avslag total: 28</b> <ul style="list-style-type: none"> <li>Lånt. Tidsbrist: 6</li> <li>Avstod själv: 7</li> <li>Avancerad engelsk litteratur: 5</li> <li>Gick ej att låna in, slut på Adlibris: 1</li> <li>Ej svarat: 2</li> <li>Gick ej att få tag på: 1</li> </ul>
<b>Totalt</b>	<b>105</b>	<b>25</b>	<b>46</b>	<b>8</b>	<b>184</b>
<b>Direkt besked?</b>					
Ja	64	22	30	5	121
Nej	33	1	11	2	47
Ej svarat	8	2	5	1	16
<b>Beskedet lämnades genom</b>					
E-post	8	1	1		10
Telefon	2	1			3
Brev	43	1	13	2	59
Inte alls	1		1		2
Låntagarens reaktion?	<ul style="list-style-type: none"> <li>Positiv: 38</li> <li>Ok: 6</li> <li>Orolig att inköptar för lång tid: 2</li> <li>Vet ej: 2</li> <li>Ej svarat: 57</li> </ul>	<ul style="list-style-type: none"> <li>Positiv: 4</li> <li>Tror att vi beställt fel bok: 1</li> <li>Vill äga boken, inte låna: 1</li> <li>Vet ej: 6</li> <li>Ej svarat: 13</li> </ul>	<ul style="list-style-type: none"> <li>Positiv: 18</li> <li>Ingen: 1</li> <li>Vet ej: 3</li> <li>Ej svarat: 24</li> </ul>	<ul style="list-style-type: none"> <li>Positiv: 5</li> <li>Ej svarat: 3</li> </ul>	<ul style="list-style-type: none"> <li>Positiv: 65</li> <li>Tror att vi beställt fel bok: 1</li> <li>Ok: 6</li> <li>Ingen: 1</li> <li>Vill äga boken, inte låna: 1</li> <li>Orolig att inköptar för lång tid: 2</li> <li>Vet ej: 11</li> <li>Ej svarat: 97</li> </ul>

Mariestad, Töreboda, Gullspång och Götene september 2006

## Hjo, Karlsborg, Skövde, Tibro

Denna grupp har delat summan på 125 000 lika mellan sig. Skövde är den överlägset största kommunen med sina ca 50 000 invånare. De tre övriga har mellan 7 000 och 10 000 invånare.

Detta påverkar medieflödet inom gruppen.

### FLÖDE

Skövde har lånat in 13 böcker under första halvåret, men lånat ut 96. Men de små kommunerna lånar också mellan sig. Karlsborg har lånat ut 52 böcker till Hjo, 15 till Tibro och 5 till Skövde. Hjo i sin tur har lånat ut 23 böcker till Karlsborg, 13 till Tibro och 8 till Skövde.

### INKÖP

Till slutet av november fördelar sig inköpen : Skövde 109, Karlsborg 39, Tibro 64, Hjo ca 115.

## Falköping, Herrljunga, Skara, Tidaholm

I denna grupp ingår det tidigare värdbiblioteket Skara med ett stort bokbestånd som gör att de flesta lånen går ut därifrån.

### FLÖDE

Under januari – augusti 2006 har Skara lånat ut sammanlagt 418 medier och Falköping har lånat ut 154 medier inom gruppen.

Man har inte delat upp pengarna utan köper efter behov.

### I SLUTET PÅ NOVEMBER FÖRDELADE SIG INKÖPEN

• Falköping	101
• Tidaholm	132
• Herrljunga	114
• Skara	145

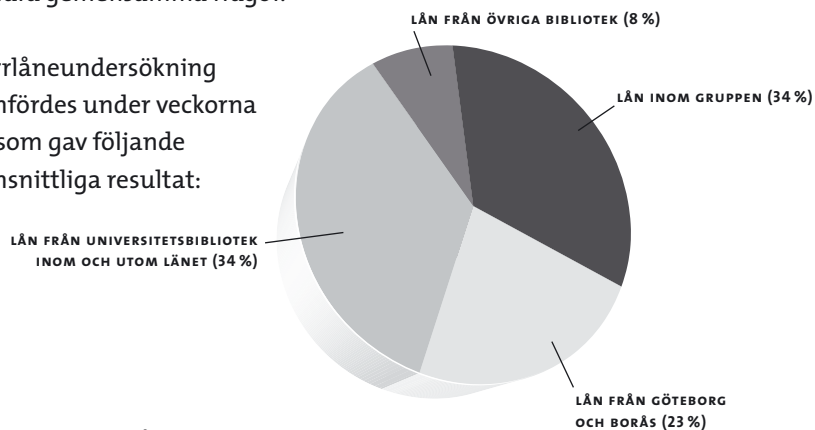
## MEDIA 2006 ANSLAGSUPPFÖLJNING (PRISER EXKL. MOMS)

	Falköping	Herrljunga	Skara	Tidaholm	Totalt
januari	732	0	0	1.358	2.090
februari	3.826	0	0	648	4.474
mars	0	1.874	1.329	7.250	
april	4.061	301	1.571	3.000	8.933
maj	2.777	317	1.541	722	5.357
juni	1.562	1.491	1.813	1.831	6.697
juli	3.527	6.58	2.920	621	7.726
augusti	817	1.626	8.755	467	11.665
september	1.618	3.700	9.123	9.445	23.886
oktober	7.943	18.841	12.383	4.031	43.198
november	0	0	0	0	0
december	0	0	0	0	0
<b>Totalt</b>	<b>30.910</b>	<b>26.934</b>	<b>39.980</b>	<b>23.452</b>	<b>121.276</b>

### Essunga, Grästorp, Lidköping, Vara (Essgrälivar)

Denna grupp har samarbete sedan tidigare men har ingen gemensam katalog. Man har lånat mellan biblioteken och träffats omkring kompetensutveckling och andra gemensamma frågor.

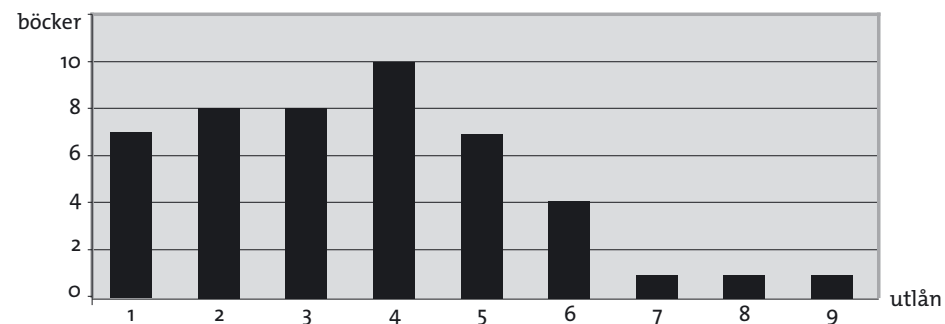
En fjärrlåneundersökning genomfördes under veckorna 39-42 som gav följande genomsnittliga resultat:



Det totala antalet lån under veckorna var 239.

Fjärrlånen (då är inte grupplånen medräknade) har minskat med i genomsnitt 49% under första halvåret 2006.

I Lidköping har man också gjort en undersökning hur många gånger de böcker (46 stycken) som köptes in för det regionala anslaget under januari hade lånats ut t.o.m. augusti.



Man har inte delat upp anslaget utan köpt på efterfrågan.

### Lilla Edet, Lysekil, Trollhättan, Uddevalla, Vänersborg (Femstadsgruppen)

I denna grupp med tre stora och två mindre kommuner har man delat medieanslaget jämnt mellan biblioteken. Man har en tydlig inköspolicy som underlättar inköp och lån:

#### POLICY FÖR INKÖP/FJÄRRLÅN

- Allt köpbart behandlas i första hand som inköpsförslag till det egna biblioteket
- Lån inom gruppen
- Inköpsförslag till/lån från regionbiblioteket
- Fjärrlånepraxis

- Vi ser gruppens bestånd av tryckta medier och analoga talböcker som en gemensam resurs
- Alla bibliotek i gruppen reserverar och lånar om i de övrigas kataloger
- Media som står inne beställs e-postledes; i Trollhättans och Vänersborgs kataloger direktreserveras även inbeställda media
- Inga inlån av sådant det egna biblioteket äger
- Policy för inköp/fjärrlån revideras fortlöpande

### Exempel på flödet inom Femstadsgruppen januari –juni 2006

Inlån	Utlån	Inlån	Utlån
<i>Lysekil</i>	<i>Lysekil</i>	<i>Trollhättan</i>	<i>Trollhättan</i>
Lilla Edet 0	Lilla Edet 0	Lilla Edet 7	Lilla Edet 7
Trollhättan 7	Trollhättan 3	Lysekil 3	Lysekil 7
Uddevalla 9	Uddevalla 4	Uddevalla 24	Uddevalla 53
Vänernborg 3	Vänernborg 2	Vänernborg 14	Vänernborg 32

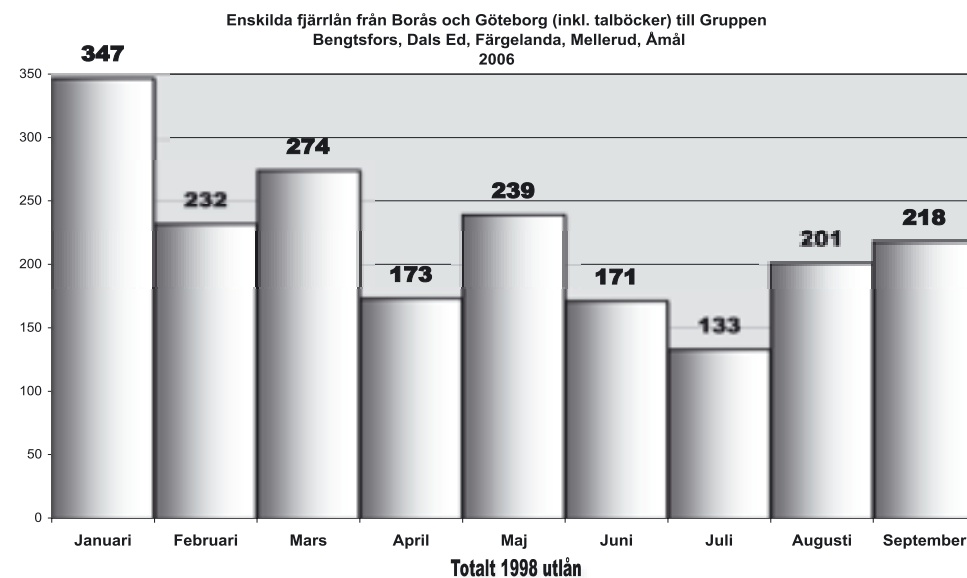
### Bengtsfors, Dals Ed, Färgelanda, Mellerud, Åmål

Dals-Ed sluter avtal med Regionbiblioteket om medel för regionalt inköpsstöd. Dals-Ed ansvarar för inköpssamordning och fakturor till Regionbiblioteket. Dals-Ed upprättar gruppkonto för inköp hos vald huvudleverantör.

#### INKÖSPOLICY FÖR DALSLANDSBIBLIOTEKEN

- Köpbara titlar på svenska som finns på Ad Libris
- Inköpen är efterfrågestyrda
- Facklitteratur, smala, udda titlar som kan vara av intresse att ha i Dalslandsbeståndet
- Kurslitteratur
- Språkkurser

Dalslandsbiblioteken som samtliga finns i kommuner med under 13 000 invånare har högsta antalet fjärrlån från värdbiblioteken i Göteborg och Borås. Även om fjärrlånen minskar under försöksåret 2006 på grund av egna inköp och grupplån, i likhet med övriga grupper, så har man fortfarande en hög andel lån från Borås och Göteborg.



#### INKÖP

Man har inte fördelat medieanslaget utan köper behovsstyrt.

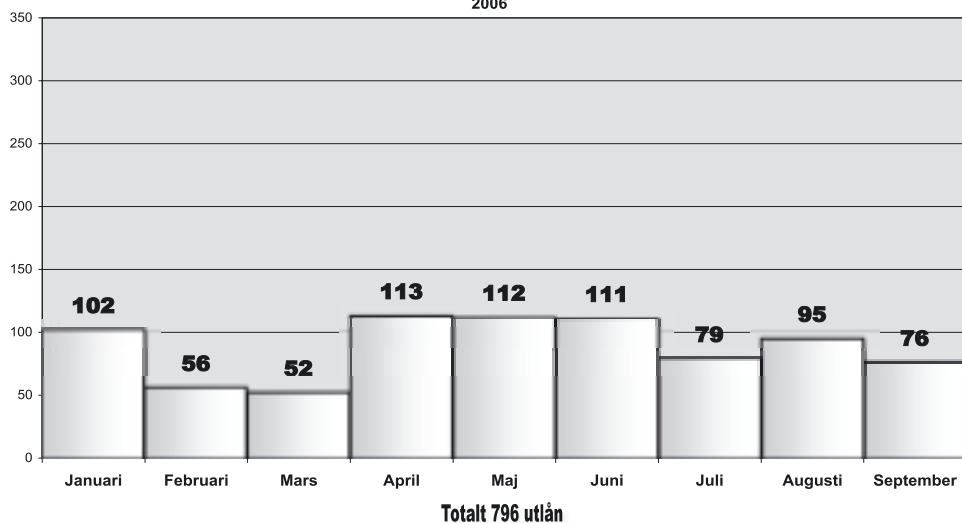
Bengtsfors har köpt 132 titlar, Åmål 90 och Mellerud 55 vid november månads utgång.

#### Munkedal, Sotenäs, Strömstad, Tanum

En etablerad grupp som har samarbetat väl och utan prestige under tio års tid. Man har gemensam katalog, lånekort och använder varandras bokbestånd sedan tidigare. En gemensam medieplan med vissa lokala prioriteringar kan läsas på Tanums webbsida.

Den grupp som haft minst fjärrlån från värdbiblioteken på grund av det utbyggda samarbetet.

Enskilda fjärrlån från Borås och Göteborg (inkl. talböcker) till Gruppen  
Munkedal, Sotenäs, Strömstad, Tanum  
2006



### INKÖP

Under januari – november har 364 titlar köpts in, fördelat på Munkedal 58, Strömstad 75, Tanum 142, Sotenäs 89. I Tanum är biblioteket samlokaliserat med Lärcentrum och gymnasium vilket påverkar efterfrågan.

Strömstad samarbetar även med norska bibliotek och lånar kurslitteratur från högskolorna i Östfold.

**KERSTIN ANDERSSON**

## 2007 och vidare

*Försöket går vidare med fortsatt utveckling, nya mediegrupper samt projekt- och konsultverksamhet.*

I oktober 2006 bildades en lokal mediegrupp inom samverkansgrupp Sjuhäradsbygden. Denna grupp består av sex kommuner.

Från 2007 kommer ytterligare två lokala mediegrupper att bildas i samverkansgrupp Göteborgsregionen med fem kommuner i varje grupp. Då är hela Västra Götalandsregionen täckt.

### SAMVERKANSGRUPP

ANSLAG

Skaraborg

440.000

#### LOKALA MEDIAGRUPPER

ANSLAG

Gullspång, Götene, Mariestad,  
Töreboda.

90.000

Hjo, Karlsborg,  
Skövde, Tibro

110.000

Falköping, Götene, Herrljunga,  
Skara, Tidaholm

130.000

Essunga, Grästorp, Lidköping, Vara

110.000

## SAMVERKANSGRUPP

Fyrbodal

ANSLAG

420.000

LOKALA MEDIAGRUPPER

Bengtsfors, Dals Ed, Färgelanda,  
Mellerud, Åmål.

ANSLAG

110.000

Munkedal, Sotenäs, Strömstad,  
Tanum.

110.000

Lilla Edet, Lysekil, Trollhättan,  
Uddevalla, Vänersborg.

200.000

## SAMVERKANSGRUPP

Goteborgsregionen

ANSLAG

350.000

LOKALA MEDIAGRUPPER

Ale, Stenungsund, Tjörn, Kungälv,  
Orust, Öckerö.

ANSLAG

150.000

Mölnadal, Härryda, Partille, Lerum,  
Alingsås

200.000

## SAMVERKANSGRUPP

Sjuhäradsgruppen

ANSLAG

140.000

LOKALA MEDIAGRUPPER

Bollebygd, Mark, Svenljunga,  
Tranemo, Ulricehamn, Vårgårda

ANSLAG

140.000

**TOTALT ANSLAG GRUPPER 2007:**

1.350.000

Avtal upprättas mellan Regionbiblioteket och ett av biblioteken i varje grupp för den ekonomiska administrationen av inköpen. Avtalet garanterar också att det regionala stödet används för hela gruppen.

Varje grupp upprättar en inköpspolicy för de regionala inköpen. Gruppen bestämmer vilka regler man vill följa och vilka prioriteringar man har för inköp.

Gruppen disponerar sitt anslag enligt egen överenskommelse. En grupp följer en strikt uppdelning efter kommunstorlek, medan två andra grupper har delat summan lika och ytterligare fyra grupper har inte gjort någon uppdelning alls utan man köper efter behov.

### UTVECKLING OCH FÖRDJUPNING

Från början var alla deltagare inte odelat positiva till den förändring som Media 2006 innebär. Under året har inställningen svängt och det ekonomiska tillskott som alla grupper fått upplevs som mycket värdefullt. Positivt är också den process som på många håll satt igång hos personalen i det egna biblioteket genom att man varit tvungen att tänka igenom sina medieinköp och på så sätt förändra och utveckla sina rutiner.

Kontakten med biblioteken i gruppen sker nu dels genom träffar, men också genom att man följer varandras inköp genom de öppna katalogerna och att man lånar från varandra. För kort tid gått för att man ska ha kunnat kartlägga lämpliga områden för samverkan inom grupperna och hitta lämpliga former för det fortsatta samarbetet. Grupplånen har kommit igång, men omfattningen varierar inom grupperna och kommer säkert att kunna växa ytterligare.

Vid dialogmöten där alla grupper kan delta kommer man att utbyta gemensamma erfarenheter och identifiera problem som kan lösas i samverkan och inspirera till nya former för mediearbete.

Kontakten med Regionbiblioteket har blivit tätare i och med att representanter deltagit i gruppernas möten. Därtill har Mediasamtal, som går igenom bibliotekens mediearbete i nuet och i framtiden, inletts vid många bibliotek.

Som en direkt följd av Media 2006 har ytterligare en form av utvecklingsarbete påbörjats: VEGA-verksamhetsutveckling genom eget arbete som är en konkret och resultatriktad arbetsform för förändring och förnyelse baserad på bibliotekens egna kunskaper och med aktivt konsultstöd från Regionbiblioteket Mediacentrum. VEGA är ett omfattande program för processkartläggning, analys och dialog.

Bibliotekens önskemål om fortsatt diskussion och fördjupade kunskaper om de egna arbetsformarna och innehåll har blivit tydliga genom Media 2006. Regionbiblioteket Mediacentrum kommer att möta de här önskemålen med ytterligare initiativ för att förnyelse av mediaarbetet.

**KERSTIN ANDERSSON**

*Kerstin Andersson arbetar som konsult och var under 2006 anställd vid Regionbibliotek Västra Götaland, Mediacentrum för att utvärdera Media 2006.*

**För mer information om Media 2006, Media 2007,  
Mediasamtal och VEGA kontakta:**

**REBEKKA RUNDBERG**

*rebekka.rundberg@vgregion.se - 0708 18 44 04*

**BENGT KÄLLGREN**

*bengt.kallgren@vgregion.se - 0705 85 18 30*

Under 2006 har Regionbibliotek Västra Götaland, i samverkan med kommuner i regionen, arbetat med ett försök för att förnya mediaarbetet. Man har skapat nya lokala mediagrupper och fört över regionala medel direkt till grupperna. Samtal har förts, både internt i grupperna och tillsammans med Regionbiblioteket, och policies har skrivits. Kerstin Andersson har kartlagt hur de olika grupperna har valt att arbeta och vilka effekter arbetet har hunnit få på den korta tid försöket har pågått.