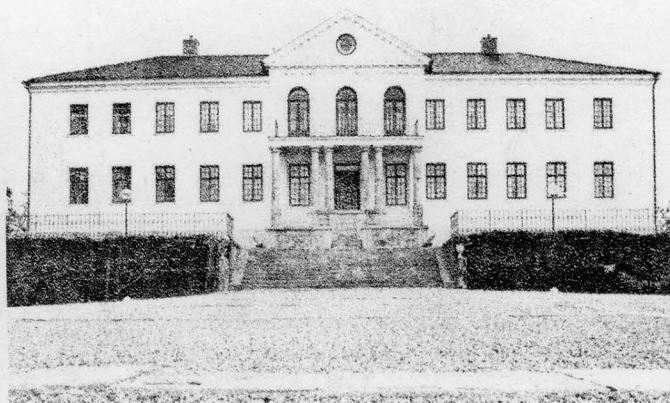
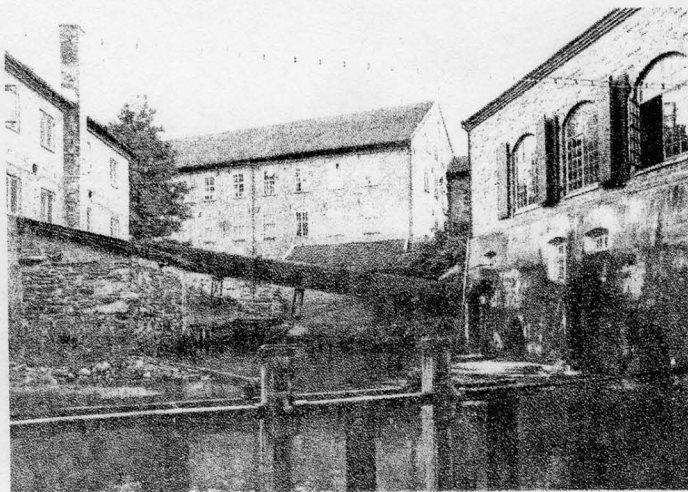


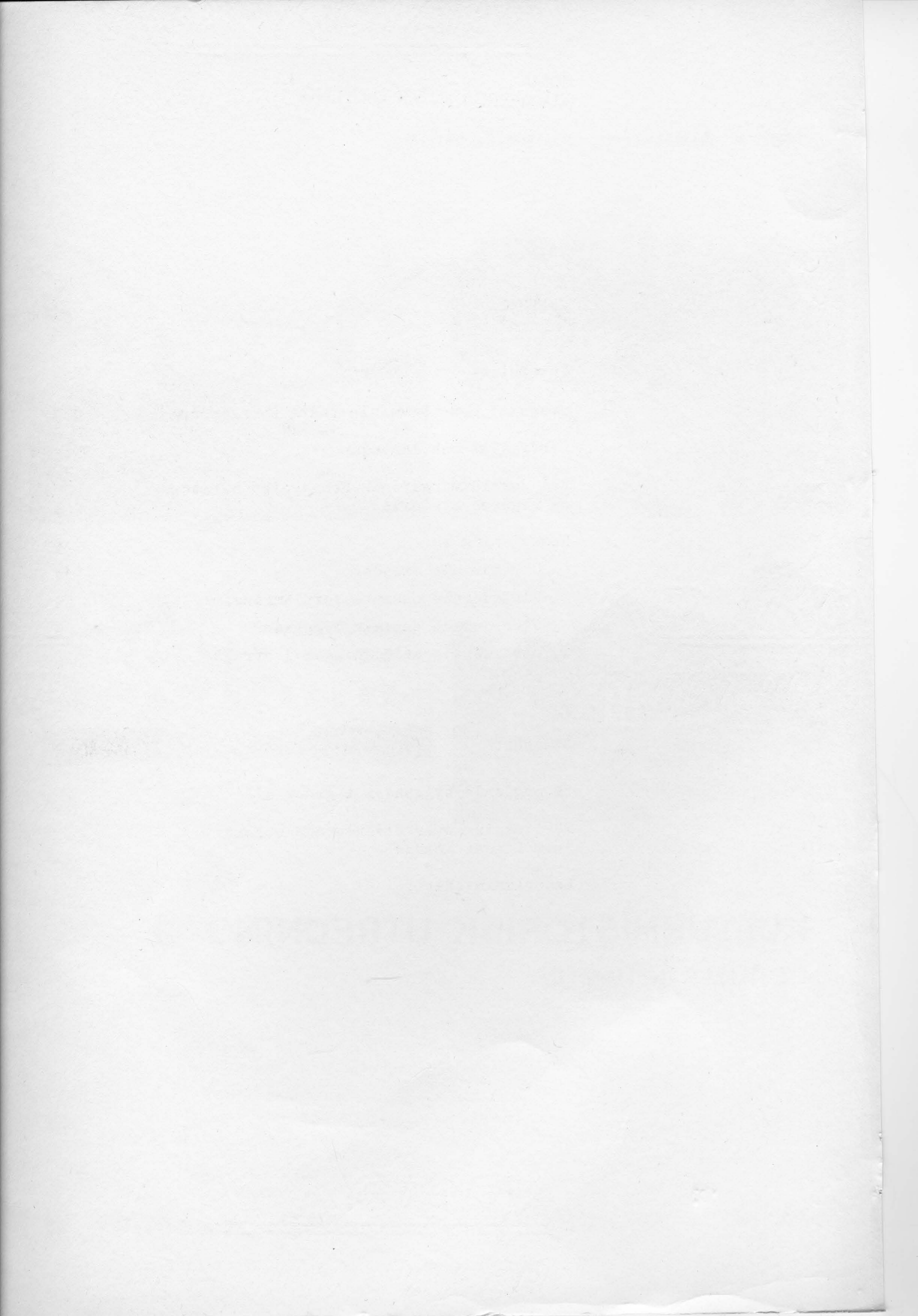
Norra Älvsborgs museiförening



KULTURHISTORISK UTREDNING 3

LERUMS KOMMUN

INGÅR I GENERALPLAN 70 SOM RAPPORT 4



-72

NORRA
ÄLVSBORGS MUSEIFÖRENING

INNEHÅLL

sid.

Inledning	1
Översikt över bevarade fasta fornlämningar	3
Bebyggelse och landskap	5
Vad fornlämningar och bebyggelse berättar om bygdens historia	6
Redovisning	9
Utvärderade miljöer	11
Utvärderade enstaka fornlämningar	22
Utvärderade enstaka byggnader	23
Utvärderade anläggningar i övrigt	26

Bilagor:

PM angående byggnader i grupp III

Förteckning över utvärderade objekt inom Lerums kommun

Redovisningskartor

I N L E D N I N G

Vänersborgs museum utförde under tiden juni till oktober 1970 en kulturhistorisk inventering i Lerums kommun, på uppdrag av generalplanekommittén och byggnadsnämnden. I samband härmed utfördes för byggnadsnämndens räkning en inventering av all bebyggelse utanför byggnadsplanerat område, undantaget bondgårdar. För hälsovårdsnämndens räkning inventerades de hygieniska förhållandena vid samtliga fritidsfastigheter i kommunen.

Arbetet har bekostats av Lerums kommun samt delvis av Vänersborgs museum, genom ett anslag för försöksverksamhet med byggnadsinventeringar från Älvsborgs läns landsting.

Inventeringen har varit total och dokumenterat samtliga fastigheter utanför byggnadsplanerat område. Inom planlagda områden har endast ett urval av bebyggelsen registrerats i syfte att klarlägga tätortens bebyggelsestruktur. Sammanlagt registrerades cirka 4.500 fastigheter, på vilka varje enskild byggnad fotograferades och beskrevs. Bildmaterialet omfattar cirka 30.000 fotografier.

Kartor har upprättats över bland annat bevarade fasta fornlämningar, bebyggelseområden, bevarade beteshagar samt utvärderade fornlämningar och byggnader.

Denna rapport från inventeringen är framför allt avsedd som ett underlag för generalplanekommitténs och byggnadsnämndens arbete. Den avser emellertid också att vara en vägledning för allmänheten och kommer att ligga till grund för museets fortsatta pedagogiska arbete i kommunen.

M O T I V E R I N G

Dagens landskap är resultatet av människors verksamhet under årtusenden. Exploatering, uppodling och övriga ingrepp har hittills inte gått hårdare fram än att man fortfarande kan skönja spåren av äldre skeden. Den moderna tekniken möjliggör däremot en exploatering som medför en våldsamt omvandling av landskapet, ofta med en förstöring av de ursprungliga landskapsformerna och ett utplånande av de äldre miljöerna. Kontakten bakåt blir bruten.

I Lerums kommun upplever man detta särskilt starkt just nu. Under ett par årtionden kommer miljön att helt skifta gestalt genom Stor-Göteborgs fortsatta expansion.

En stor del av den ursprungliga miljön måste förändras, men planeringen kan göras så att huvuddragen i den tidigare utvecklingen fortfarande går att urskilja. Om historiska minnesmärken på ett väl avvägt sätt inpassas i den nya bebyggelsen möjliggör de ett upprätthållande av bygdens historiska kontinuitet. Ur samhällets synpunkt är detta angeläget, eftersom det aktivt bidrar till att ge innevånarna trivsel och hemkänsla. Dessutom har det en stor pedagogisk och vetenskaplig betydelse.

Svårigheten att i den moderna planeringen inpassa äldre förete-
elser gör det naturligt att koncentrera åtgärderna till ett fåtal
områden, där det finns ett flertal objekt från olika tider. För att
möjliggöra ett urval har museet gjort en kulturhistorisk utvärde-
ring. I denna anges vilka objekt och större miljöer som det är
mest meningsfullt att satsa på och bevara för framtiden. Vid ut-
värderingen har museet utgått från att man bör söka bevara det som
varit normalt för bygden och inte det som varit unikt. På lång
sikt framstår det en gång ordinära som det ur kulturhistorisk
synpunkt värdefulla.

Rapporten redovisar en relativt ojämn fördelning av utvärderade
objekt mellan kommunens olika delar. Skallsjö socken innehåller
två större ur rikssynpunkt synnerligen värdefulla kulturhistoriska
miljöer medan resten av kommunen uppvisar en relativt normal täthet
av kulturhistoriskt värdefulla objekt.

Utom genom bevarandet av enskilda minnesmärken och miljöer kan man
inom områden där hela miljön nygestaltas, vidta andra åtgärder för
att vidmakthålla kontinuiteten. En sådan åtgärd är att man söker
bevara det gamla vägnätet och andra karaktäristiska inslag i land-
skapet. Av samma skäl bör man i största möjliga utsträckning bevara
de gamla by- och gårdsnamnen vid namngivning i den nya bebyggelsen.

ÖVERSIKT ÖVER BEVARADE FASTA FORNLÄMNINGAR

Naturgeografiskt består Lerums kommun av urberg med sprickdalar. Det är ett starkt kuperat område, som i sin helhet sluttar något åt väster.

Arkeologiskt ligger Västergötlands centralområde i siluområdet på Falbygden. Fornlämningstätheten avtar mot söder och väster. Längs den gamla riksgränsen mot Halland och Bohuslän finns det knappast några fornlämningar alls. Dessa trakter tycks under forntiden ha varit ödemarker.

Lerums kommun ligger i den västra, på fornlämningar delvis ganska fattiga, delen av landskapet.

De fornlämningar som finns ligger koncentrerade kring sjöarna Mjörn och Sävelången och längs Lärjeåns och Sävåns dalgångar. I de sjörika bergsområdena i norr, nordväst och väster finns endast några spridda gravlämningar.

Sammanlagt finns inom kommunen 314 synliga fasta fornlämningar, fördelade på 105 platser. Den fornlämningsrikaste socknen i kommunen är Östad, som har 165 fornlämningar på 45 olika platser. Därefter kommer Stora Lundby med 99 på 28 platser, Skallsjö med 37 på 21 platser och Lerum, som endast har 11 fornlämningar, fördelade på lika många platser.

Emellertid finns inom kommunen också fornlämningar, som är svårare att urskilja och avgränsa och därför inte upptagna i fornminnesregistret. I hela kommunen finns omkring 150 boplatser eller fyndplatser för stenåldersföremål, huvudsakligen i Östad och Stora Lundby socknar, där de ligger i ett bälte runt Mjörns stränder.

Utöver de förhistoriska fornlämningarna finns ett stort antal minnesmärken från historisk tid, som skyddas enligt fornminneslagen. Hit hör bl.a. milstolpar, vägvisarstenar, gränsstenar, kyrkoruiner, kyrkogårdar samt äldre broar.

Fornlämningarnas utbredning

Karta 1
Östad

Frånsett boplatserna längs Mjörn ligger i Östad huvuddelen av fornlämningarna på de stora grusåsarna väster om sjön. Man kan urskilja tre mindre områden där fornlämningstätheten är särskilt hög.

Området nordväst Kullens gård (söder om Östads säteri), med 5 gravfält, 3 högar, 1 rest sten, 3 rösen och 3 stensättningar.

Åsen vid kyrkbyn, med 4 gravfält, 4 resta stenar och 7 stensättningar.

Området kring Tjäreberget och Vålåsen. På de skogklädda krönen mot Mjörn ligger 1 hällkista, 6 rösen, 5 stensättningar, 2 kokstenshögar och 1 slagghög (?).

Karta 2
St Lundby

I Stora Lundby ligger huvuddelen av fornlämningarna på bergs-krön och åsar i anslutning till Lärjeåns dalgång, som skär rakt genom socknen i öst-västlig riktning. De viktigaste områdena med fornlämningar är

Hjällsnäs mo, omedelbart norr om Gråbo samhälle, med 4 stora gravfält, 1 hög, 1 rest sten, 6 stensättningar, 1 treudd, 1 fångstgrop och 1 kolerakyrkogård.

Öjared. På Öjareds marker på landtungan mellan Sävelången och Mjörn finns ett relativt stort antal fornlämningar. Dessa består av 3 domarringar, 1 hällkista, 1 röse och 4 stensättningar.

Karta 3
Skallsjö

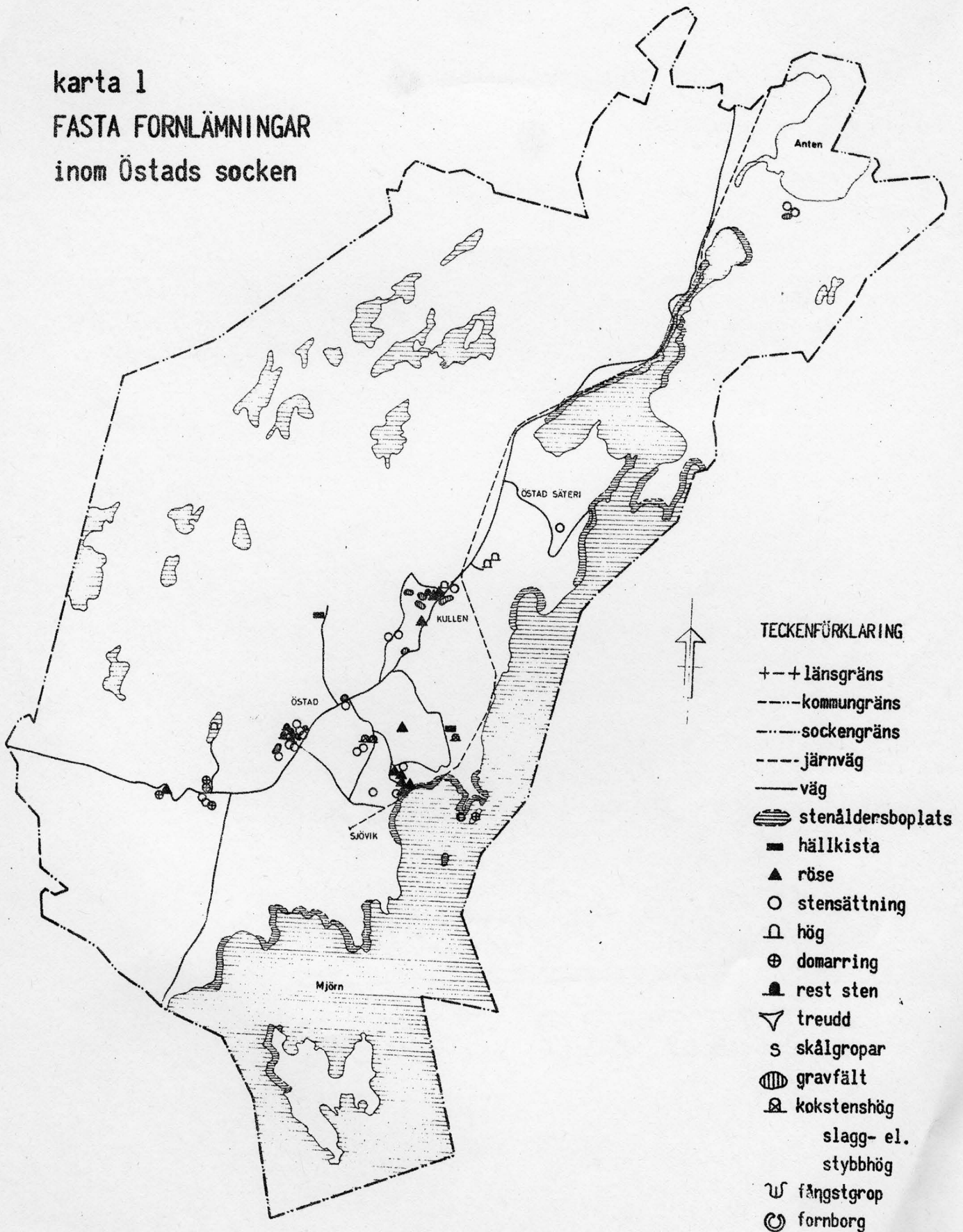
I Skallsjö ligger fornlämningarna på krön och höjder runt Sävelången och Säveåns dalgång. En större koncentration kan urskiljas.

Området kring Nääs, som bildar en gemensam enhet med det kring Öjared, med 1 gravfält, 1 fornborg, 3 hällkistor, 5 högar, 3 rösen och 8 stensättningar.

Karta 4
Lerum

De få fornlämningarna i Lerum ligger spridda på höjder i anslutning till Aspen och Säveåns dalgång.

karta 1
 FASTA FORNLÄMNINGAR
 inom Östads socken

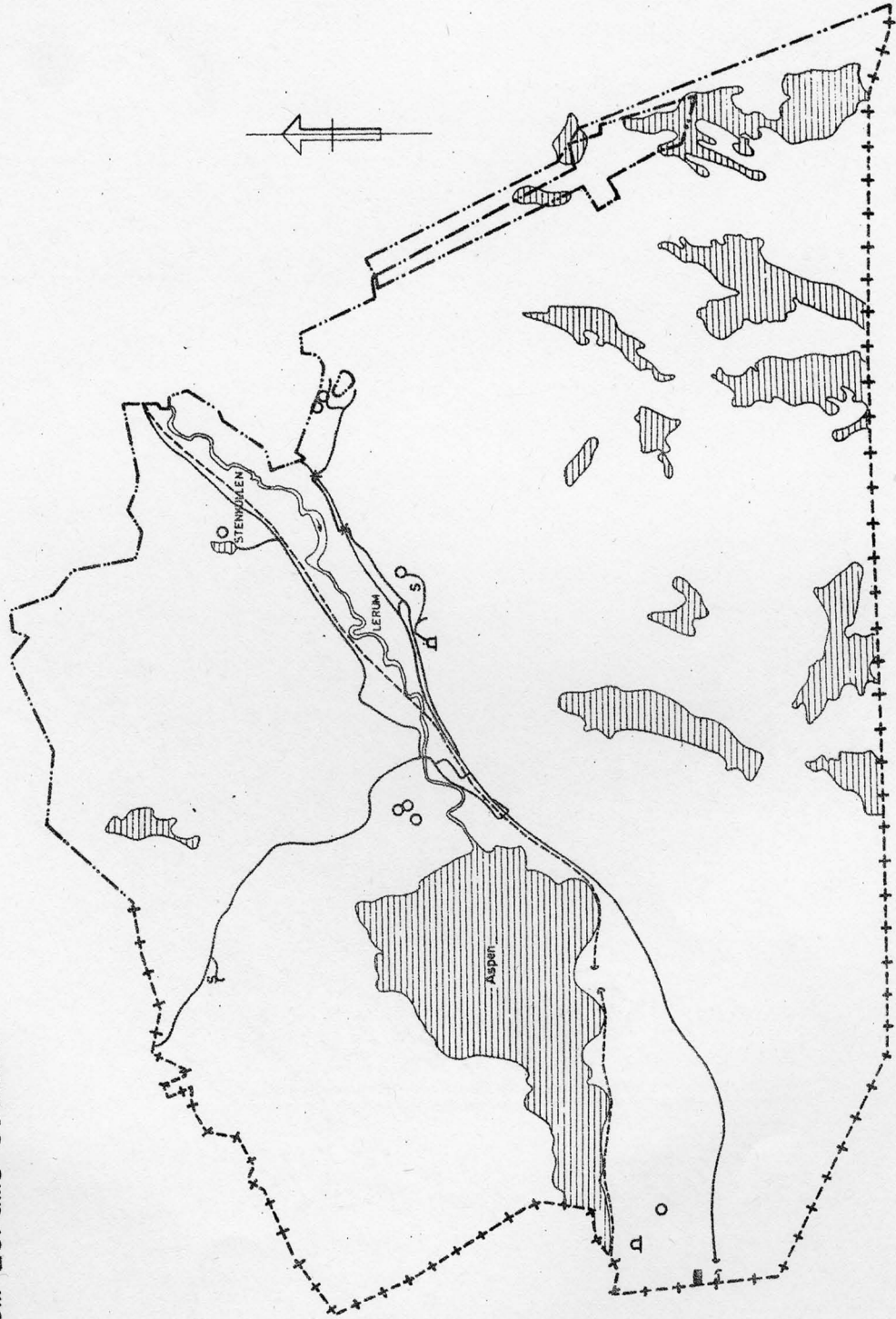


TECKENFÖRKLARING

- + - + länsgräns
- - - kommungräns
- · - sockengräns
- - - järnväg
- väg
- ☉ stenåldersboplats
- hällkista
- ▲ röse
- stensättning
- ⊔ hög
- ⊕ domarring
- rest sten
- ▽ treudd
- s skålgropar
- ⊖ gravfält
- ⊗ kokstenshög
- slag- el.
stybbhög
- ∩ fångstgrop
- ⊙ fornborg

karta 4
 FASTA FORNLÄMNINGAR
 inom Lerums socken

- TECKENFÖRKLARING
- +--+ Länsgräns
 - - - - kommungräns
 - · - · - sockengräns
 - - - - järnväg
 - väg
 - ☉ stenåldersboplats
 - hällkista
 - ▲ röse
 - stensättning
 - hög
 - ⊕ domarring
 - ▲ rest sten
 - ▽ tröudd
 - S skålgropar
 - ⊖ gravfält
 - ⊗ kokstenshögd
slagg- el.
stybbhögd
 - ∩ fångstgrop
 - ⊙ fornborg

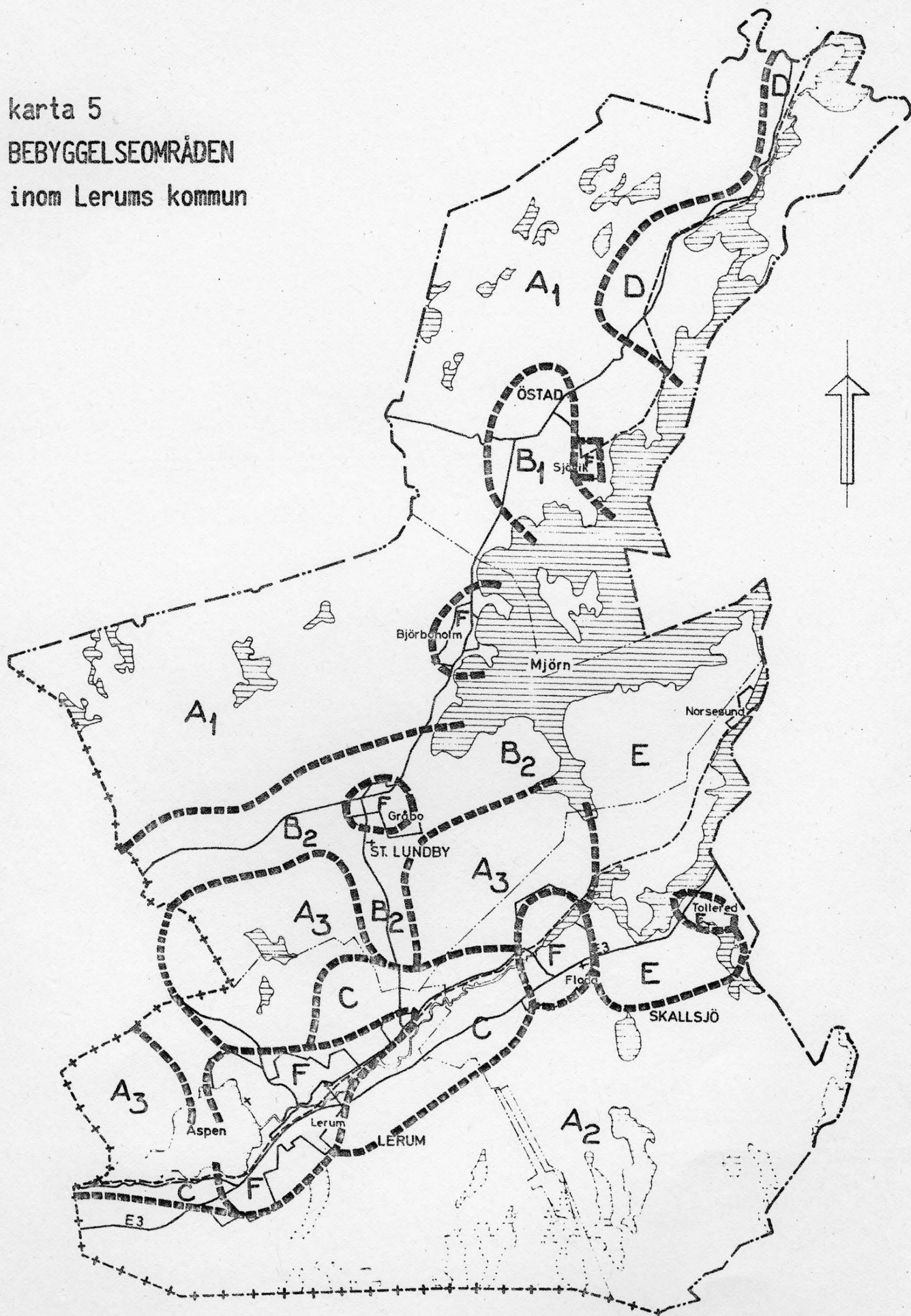


Karta 5 BEBYGGELSE OCH LANDSKAP

Bygdens utveckling, som berott på skilda ekonomiska och geografiska förutsättningar i olika delar av kommunen, har lett till att man idag kan urskilja skilda bebyggelseområden med olika karaktär.

- A. Skogsbygderna. Stora skogsområden täcker mer än hälften av kommunens yta.
1. Risveden och Vättlefjäll, som utgör västra resp. nordvästra delen av Östad och Stora Lundby, är ett sammanhängande skogsområde med gles torp- och småbruksbebyggelse av delvis ålderdomlig karaktär.
 2. Härskogen. Kommunens sydligaste del ingår i Härskogens sjörika skogsområde, där en omfattande fritidsbebyggelse har vuxit upp under de senaste fyrtio åren. Inom detta område finns också talrika torp, nu omvandlade till sommarstugor, men endast ett fåtal bondgårdar.
 3. Gränsområdena mellan Stora Lundby och Skallsjö-Lerum utgörs av ett mycket glest bebyggt skogsområde.
- B. Jordbruksbygderna. Dessa har en spridd bebyggelse med i huvudsak relativt små utskiftade gårdar. Till en del ligger de fortfarande samlade i byar.
1. Södra delen av Östads socken karaktäriseras av gårdar som är uppförda från omkring 1800 och in på 1900-talet.
 2. Lärjeåns dalgång (med Hjällsnäsområdet och dalgången ned mot Stenkullen) domineras av gårdar som är uppförda under 1800-talets andra hälft. Kring Furuberg finns ett omfattande fritidsområde från de senaste årtiondena.
- C. Säveåns dalgång har genom tätorternas utveckling förlorat sin ursprungliga karaktär av jordbruksbygd och fått en mycket heterogen bebyggelse, där bondgårdar, trädgårdsanläggningar och f d herrgårdar ligger sida vid sida med villor, egna hem och industrier.
- D. Norra delen av Östad får helt sin prägel av Östads säteri. Landskapet är ett urpräglat herrgårdslandskap med säteriet och de därifrån utgående alléerna samt enhetligt brukade marker i centrum och med ett stort antal torp urspridda i gränsområdena mellan skogen och den odlade marken.
- E. Näås-Öjaredområdet får också sin prägel av stora egendomar. Bebyggelsen utgörs huvudsakligen av de två stora anläggningarna Näås och Öjared samt deras underlydande torp, vilka nu omvandlats till sommarstugor.

karta 5
BEBYGGELSEOMRÅDEN
inom Lerums kommun



F. Tätorterna. Fem större tätorter finns inom kommunen. Sjövik, Gråbo, Floda och Lerum domineras av modern villabebyggelse, medan Tollered till stor del fortfarande präglas av industribebyggelse och tillhörande bostäder från 1800-talets och 1900-talets början. Björboholm har ännu kvar sin ursprungliga karaktär från 1900-talets första årtionden, av sommarstugeområde för välbärgade göteborgare.

VAD FORNLÄMNINGAR OCH BEBYGGELSE BERÄTTAR OM BYGDENS HISTORIA

Stenåldern
6000-1500 f.Kr.

Landskapet har fått sitt utseende genom generationers arbete, alltsedan stenåldern. När inlandsisen smält undan började bygden befolkas av människor som kom söderifrån. De var fångstmän, som levde på jakt och fiske. På stränderna kring dåtida vattendrag och sjöar hittar vi rester av deras fångstredskap, som berättar om var de uppehållit sig.

Under slutet av stenåldern infördes boskapsskötsel och jordbruk. Människorna blev mer bofasta. Genom fynd av olika föremål vet vi att boplatser från denna tid finns kring Mjörns stränder.

Från den yngre stenåldern härstammar också hällkistorna, som är en utmärkande fornlämningstyp för Lerums kommun. Sammanlagt finns det 11 hällkistor, varav flera är mycket stora och välbevarade. Hällkistorna är gravar, som användes vid upprepade begravningar, under längre tid. De ligger i bergspass eller på skyddade platåer i höjdparter i gränsområdet mellan Lerum och Partille, på landtungan mellan Sävelången och Mjörn, väster om Mjörn samt i kanten av Risveden.

Bronsåldern
1500-500 f. Kr.

Från bronsåldern finns gravlämningar i form av rösen och stensättningar som antyder var människorna uppehöll sig under denna tidsperiod. Boplatzlämningar från bronsåldern är sällsynta. Möjligen anger två kokstenshögar i skogsområdet öster om Östads kyrka platsen för en bronsåldersboplatz.

Rösena ligger på bergskrön med vidsträckt utsikt över land och vatten. De förekommer kring södra delen av Sävelången samt i området väster om Mjörn. När det gäller stensättningarna är det svårt att utan arkeologisk undersökning fastställa om de är från bronsålder eller järnålder. De stensättningar, vars läge är detsamma som rösenas, torde dock vara från bronsålder.

Till bronsåldern vill man också hänföra skålgropar. De består av skålformade inhuggningar i berghällar som finns på höjden vid Gamlebo i Lerum samt vid Intagan norr om Aspen.

Järnåldern
500 f. Kr. -
1100 e. Kr.

Grunden till den nutida bebyggelsen lades någon gång under järnåldern, då gården eller byn tog form. I och med detta blev gårds- och bygravfälten vanliga. Fornlämningarna får nu lägen i anslutning till den senare jordbruksbebyggelsen. I vissa delar av landet kan man finna ett järnåldersgravfält i anslutning till nästan varje gård, så stark har kontinuiteten i bebyggelsen varit. I Lerum liksom i övriga Västsverige är gravfälten dock så få, att man får anta att en stor del av dem är bortodlade eller ligger osynliga under mark.

Järnåldersgravfälten består oftast av olika typer av gravanläggningar, högar, stensättningar, domarringar, resta stenar och treuddar. I Lerum ligger de bevarade gravfälten på åsarna i Östad, framför allt vid kyrkbyn och Kullen, vid Hjällsnäs mo i Gråbo samt längs Säveåns dalgång mellan Aspen och Sävelången.

Det förekommer också enstaka eller parvis liggande gravanläggningar från järnåldern. De består av låga stensättningar på flacka bergskrön, ofta i anslutning till odlad jord. Sådana stensättningar finns spridda i stora delar av kommunen.

Medeltiden
samt
1500-talet

Den enda säkra lämningen från medeltiden i kommunen är ruinen efter Skallsjö gamla kyrka, uppförd på 1200-talet. De övriga kyrkorna är alla av relativt sent datum, men man kan anta att de uppförts på platsen för sina medeltida föregångare.

Det stora antalet fornlämningar i trakten omkring Östads kyrka talar för en viss kontinuitet från den förhistoriska bosättningen fram till den nuvarande kyrkbyn. Flera av kommunens större gårdar, Hallsås, Öjared och Nääs, är kända från medeltiden och vissa delar av grunden till det nuvarande Nääs slott kan antas vara medeltida. En stor del av bondgårdarna i Lerum går att följa arkivaliskt från 1500-talet och framåt, men sannolikt är de ännu äldre. Man har att räkna med en stark kontinuitet i bebyggelsen från forntidens slut fram till 1800-talet.

1600-talet

Två av kommunens kyrkor är uppförda under 1600-talet, Östad 1690 och Lerum 1681. Den senare är med säkerhet uppförd på platsen för en äldre träkyrka.

1700- och
1800-talen

Först från och med 1700-talet finns en mer talrik bebyggelse bevarad, främst på de större gårdarna och bland deras underlydande torp. Även landskapsbilden vid de större godsens behåller i huvud dragen sin 1700-talskaraktär, med enhetligt brukade marker, herrgården centralt belägen på ägor och torpen spridda i skogarna eller i gränsområdet mellan skog och odlingsbar mark.

Förklaringen till att det finns så få 1700-talsbyggnader kvar utanför herrgårdarna ligger i skiftena som under 1800-talet successivt omvandlade bondelandskapet.

Före skiftena bestod bebyggelsen av täta byar, omgivna av splittade marker. Skiftet medförde ett samlande av ägor till några få lotter för varje gård och ett motsvarande splittrande av byarna, eftersom byggnaderna vanligen flyttades ut till en plats centralt på gårdens nya ägor.

Särskilt tydligt präglas ännu Lärjeåns dalgång och Hjällsnäsområdet av vad som hände vid utskiftningen genom gårdarnas placering med jämna avstånd och boningshusens enhetliga stil. Under en period på 50 år byggdes boningshusen på de flesta bondgårdar i en och en halv våning, med trubbig takvinkel, profilerad locklistpanel och rik snickarglädje runt dörrar och fönster. Den äldsta daterade gården av denna typ i kommunen uppfördes 1852 och de sista byggdes omkring 1900.

Redan från 1700-talet fanns utom lantbruk även industri i Lerum. I Lerum anlades ett spinneri, nedlagt 1845, och 1833 tillkom Nääs fabriker i Skallsjö, även det som spinneri, och gav redan i ett tidigt skede upphov till det som blivit Tolleredes samhälle. Utöver dessa två anläggningar påverkades emellertid de fyra socknarna föga av industrialiseringen före 1900-talet.

Före slutet av 1800-talet präglades bygden därför nästan uteslutande av jordbruk. En första förändring kom emellertid när västra stambanan öppnades för trafik på den bandel som går genom kommunen, år 1858, och de natursköna områdena vid sjöarna Aspen och Sävelången blev mer lättillgängliga. Välbärgade göteborgare började uppföra sina sommarvillor i Lerum och Floda. De äldsta bevarade villorna är uppförda under 1870-talet och utgör det första steget i en utveckling som gjort de två samhällena till de villastäder de är idag.

1900-talet

Tillkomsten av ytterligare en järnväg genom Västgötabanans öppnande år 1900 medförde också nybebyggelse, men nu delvis av annat slag. Gråbo, Björboholm och Sjövik utvecklades till tätorter längs banan. Liksom intill stambanan tillkom inte bara permanentbebyggelse utan också sommarvillor. Ännu präglas Björboholm av denna bebyggelse, som nu började få en vidare social förankring. Även enklare sommarvillor uppfördes.

Lerum och Floda har under 1900-talet fortsatt att utvecklas till villaförstäder till Göteborg. I tätorterna återfinns en rik provkarta på västsvensk villabebyggelse, alltifrån de nämnda sommarvillorna från 1870-talet till 1960-talets industriellt byggda radhusområden.

Under 1900-talet har näringslivet, främst i Lerums socken, fått en rik differentiering genom etablering av små och medelstora industri-företag.

Samtidigt har stora delar av kommunen exploaterats för en delvis vildvuxen sommarstugebebyggelse, som till större delen tillkommit under de senaste årtiondena. Behovet av fritidshus har också medfört att kommunens talrika torp bör kunna bevaras. Ännu efter sista världskriget var 92 torp under Östads säteri i bruk. Sedan dess har systemet utvecklats i snabb takt och inom en nära framtid torde samtliga kvarvarande torp ha omvandlats till sommarstugor.

R E D O V I S N I N G

Fornlämningar

Samtliga fornminnen är skyddade enligt lagen den 12 juni 1942 om fornminnen. I särskilda fall kan riksantikvarieämbetet bevilja tillstånd till undersökning och borttagande av fornlämningar. Det urval av fornlämningar som här redovisas är avsett att ligga till grund för landsantikvariens rekommendationer till riksantikvarieämbetet i sådana ärenden. Urvalet innebär således inte någon ändring av lagskyddet för de fornlämningar som inte medtagits vid prioriteringen.

Vid utvärdering av fornlämningar är det av vikt att urvalet görs så att varje tids fornlämningar finns representerade. I första hand bör de ur vetenskaplig synpunkt mest värdefulla fornlämningarna bevaras. I övrigt bör utväljas de bästa exemplen på de för bygden karaktäristiska typerna. De enskilda fornlämningarna bör vara så väl bevarade som möjligt och ha det för sin typ karaktäristiska läget. Ur bevaringssynpunkt är det värdefullt om fornlämningar från olika tider kan ingå i ett större område. Inom dessa områden bör hela miljön skyddas.

Byggnader

När det gäller byggnader finns det för närvarande inte ett generellt lagskydd som svarar mot fornminneslagen, fränsett det skydd som kyrkorna åtnjuter. Enskilda byggnader kan förklaras som byggnadsminnen av riksantikvarieämbetet.

Med den snabba utveckling som vi befinner oss i, blir det alltmer uppenbart att ett större antal hus måste skyddas än man tidigare räknade med. Där inte aktiva åtgärder vidtas försvinner den äldre bebyggelsen. Bevaringsplaner måste upprättas före planeringen av nybebyggelsen.

När det gäller att välja ut de byggnader som skall bevaras bör man liksom i fråga om fornlämningar försöka behålla den historiska kontinuiteten. Därför måste man i den mån det är möjligt bevara representativ bebyggelse från varje tidsperiod. Urvalet måste göras så att det omfattar olika typer av bebyggelse, samtidigt som det speglar olika näringar och samhällsklasser. Avgörande för utvärderingen är vilka byggnadstyper som varit karaktäristiska för bygden. Här har den utförda inventeringen möjliggjort ett mera objektivt urval än i liknande äldre utredningar. Nu sällsynta, men tidigare vanliga byggnader, har prioriterats eftersom det är stor risk att de annars helt försvinner. Endast byggnader som är bevarade på ursprunglig plats har medtagits i urvalet.

Alltefter deras kulturhistoriska värde och nuvarande tillstånd har de prioriterade byggnaderna indelats i följande grupper. Vid ärenden rörande hus som ingår i grupp Ia, Ib och II bör landsantikvariens yttrande inhämtas.

- Grupp Ia Byggnader som redan åtnjuter lagligt skydd.
- Grupp Ib Övriga byggnader vilkas bevarande kan anses vara av riksintresse och som därför betraktas som jämställda med de i grupp Ia.
- Grupp II Byggnader med stort kulturhistoriskt värde vilkas bevarande kan anses vara av väsentligt länsintresse eller lokalt intresse.
- Grupp III Byggnader som om möjligt bör bevaras, men där det i dagens läge inte kan anses realistiskt att räkna med insatser från samhällets sida. I många fall kan dessa byggnader bevaras genom enskilda initiativ. För att deras nuvarande kulturhistoriska värde inte skall gå förlorat föreslås byggnadsnämnden att vid handläggandet av ärenden rörande dessa hus ta hänsyn till bifogade rekommendationer (bilaga 1).

Kulturhistoriskt värdefulla miljöer

Det är ofta förenat med svårigheter att passa in enstaka äldre minnesmärken i den moderna planeringen, utan att de förlorar en del av sitt kulturhistoriska värde. Därför är det både ur bevarings- och planeringssynpunkt fördelaktigt att välja ut miljöer, där det ingår ett flertal för bygden karaktäristiska objekt från skilda tider. Miljöer där fornlämningar, byggnader äldre vägnät, kulturlandskap etc. finns samlat till en kulturhistorisk helhet får en stor vetenskaplig och pedagogisk betydelse. Inte minst värdefulla blir de som rekreationsområden. Sådana miljöer kan endast väljas ut när de ingående komponenterna är av hög klass.

Urvalet

På många orter saknas förutsättningar för bildandet av sådana skyddsområden annat än begränsade miljöer med enbart fornlämningar. Inom Lerums kommun finns emellertid ett område som fyller alla de krav som ställs, nämligen miljön kring Nääs slott, till vilken kan räknas Tollereds samhälle och Öjared.

Strävan vid redovisningen har alltså varit att föreslå bevaringsobjekt som ger ett snitt genom Lerums tidigare utveckling. Trots detta har det inte kunnat undvikas att urvalet kommit att bestå av flera exempel på större och förnämre byggnader än på enklare. De senare har alltför sällan sådana individuella egenskaper att det är möjligt att föreslå andra bevaringsåtgärder än de som kan uppnås genom grupp III. De är värdefulla mera som grupp än som enstaka prov på hur bebyggelsen såg ut. Det är därför väsentligt att man iakttar försiktighet också före åtgärder som berör relativt oansenliga byggnadsverk.

Ett antal enklare villor, sommarbostäder, arbetarbostäder och torp har upptagits i grupp III. Emellertid är det inte möjligt att göra ett konsekvent urval i den stora mängden av torp under framför allt Östad och i Härskogsområdet. I stället föreslås byggnadsnämnden rent allmänt söka tillämpa rekommendationerna enligt grupp III på sådana torp som inte är helt förstörda av tidigare ombyggnader.

Allmänt

Till varje fornlämning hör enligt fornminneslagens 3 § ett skyddsområde, som inte markerats på kartorna men som kan vara av stor omfattning. Också i fråga om kyrkorna gäller att de inpassas i den nya bebyggelsen på ett sätt som framhäver deras betydelse som bygdens centra under närmare ett årtusende. Man bör därför räkna med ett skyddsområde också runt kyrkorna.

Karta 6

U t v ä r d e r a d e m i l j ö e r

1. Miljön kring Nääs

Bevarandet av miljön och de kulturhistoriska minnesmärkena i området kring Nääs slott betecknas i landsantikvariens och riksantikvarieämbetets inventering för de fysiska riksplaneringen som ett riksintresse. Områdets värde ur kulturhistorisk synpunkt har ytterligare understrukits av inventeringen. Man kan nu överblicka samtliga ingående minnesmärken. De har visat sig vara betydligt flera än man räknade med tidigare.

Området är ett av de mycket få i Älvsborgs län som med lämplig satsning på serviceanordningar och andra anläggningar har möjligheter att utvecklas till ett utflyktsmål av verkligt stort format. Samma särställning intar området ur naturvårdssynpunkt. Redan i dag har det besöks-siffror som torde överstiga dem för flertalet av landets museer och fornminnesplatser.

Möjligheterna att ytterligare utveckla området som ett kultur- och fritidscentrum är f.n. föremål för en separat utredning, som beräknas bli framlagd under våren 1971. Huvuddelen av området med Nääs slott och slöjdskola ligger i Skallsjö socken. I den kulturhistoriska miljön ingår emellertid också Öjared, vars centrala delar ligger i Stora Lundby. I anslutning till Nääs ligger också Tollered som historiskt hör samman med Nääs, men som här räknas som ett särskilt objekt eftersom bevarandet av industrimiljön ställer speciella problem.

Ett naturligt centrum för hela området utgör Nääs slott, som inte minst genom sitt läge har en dominerande betydelse för miljön. Slottet är känt sedan medeltiden. Till slottet hör flyglar och ekonomibyggnader med bland annat den stora stenladugården, samt arbetarbostaden Lilla Nääs vid E 3:an. Allt detta återspeglar väsentligen 1830-talets omdaning av anläggningen, men kärnan i själva slottsbyggnaden är äldre. Lika viktigt som byggnaderna är landskapet omkring. Genom ett medvetet utnyttjande av terrängen och den slingrande sjön har man skapat en ståndsmässig miljö som artikuleras av omväxlingen mellan öppna marker, trädbevuxna kullar och alléer. En viktig detalj är också den stenvurinhägnade vägen, som slingrar genom landskapet mot Öjared.

Om möjligt ännu värdefullare än den yttre miljön är slottets väl bevarade fasta inredning från 1800-talets slut. Från samma period och från 1900-talets början härrör det gamla slöjdseminariets byggnader. I själva seminariebyggnaden inreds nu ett museum över slöjdskolans verksamhet. Utom den centrala delen omfattar anläggningen boningshus för elever och personal vid skolan, nu till större delen omvandlade till sommarstugor. Samtliga byggnader som hört till seminariet är särskilt värdefulla därför att de speglar skolans målsättning, som under deras tillkomsttid hade stor betydelse för svenskt miljöskapande. Som detaljer bör särskilt nämnas interiörerna i Lekhuset och Vänhem.

Öjared utgör ett viktigt komplement till Nääs, i egenskap av en välbevarad, medelstor svensk herrgård, som kan berätta om hur flertalet svenska herresäten såg ut under 1700- och 1800-talen. Öjared har också en äldre karaktär än Nääs. Ett viktigt inslag i miljön är gårdskapellet. Till både Öjared och Nääs hör talrika torp, nu sommarstugor. För förståelsen av herrgårdsanläggningarna är det väsentligt att torpen bevaras. Genom att de framför allt på Öjared fortfarande är så talrika kan man göra sig en bild av den sociala miljö som rådde. Bland de enskilda torpen märks främst Stora Håvared, egentligen två anläggningar, som med tillhörande åkrar, hagar, hägnader, odlingsrösen m m bildar en sällsynt välbevarad helhet.

Ytterligare två anläggningar som har stor betydelse för miljön kring Nääs är Nääs folkskola och det byggnadshistoriskt intressanta Ekudden.

På krönen runt omkring Nääs ligger talrika fornlämningar, sammanlagt 4 hällkistor, 4 rösen, 1 gravfält, 5 högar, 12 stensättningar, 3 domarringar och 1 fornborg. Tillsammans har dessa förutsättningar att ge besökaren en fyllig bild av områdets utveckling ända från slutet av stenåldern och fram till forntidens slut. Flera av de in-

gående fornlämningarna är också som enstaka minnesmärken värda att uppmärksammas.

Miljön kring Näs är som helhet synnerligen märklig, inte minst genom den ovanliga kvaliteten på en stor del av de ingående kulturhistoriska anläggningarna. Härtill kommer den rika sociala och tidsmässiga differentieringen samt den enastående samverkan mellan natur- och kulturhistoriska minnesmärken. Det måste därför framstå som ett väsentligt mål att skydda och bevara miljön samt att ta vara på möjligheterna att vidareutveckla den pedagogiskt och publikt.

Inom området finns följande enstaka objekt.

- 1:A Näs 7:1. Näs slott. Slottet (1831), flyglar (1700-talet), ladugård, magasin (nu kaffestuga) och stall (alla omkr. 1830), lusthus (omkr. 1880), parkanläggning, alléer och öppna marker. (grupp I b)
- 1:B Näs 7:1. Lilla Näs (Grindstugan). Boningshus (omkr. 1835) och avtråde (omkr. 1900). (grupp I b)
- 1:C Näs 7:1. Näs slöjdseminarium.
Grupp I b: Seminariebyggnaden (1880), Vänhem (1876, tillbyggd 1906 och 1933), Lekhuset (1905).
Grupp II: Björkenäs (1878), Sekretariatet (omkr. 1900), Lusthus (1906), Mellannäs (1800-talets andra hälft, med äldre stomme).
- 1:D Näs 7:1. Babel. Boningshus, lillstuga (omkr. 1900). (grupp II)
- 1:E Näs 7:1. Vrån. Boningshus (1800-talets förra hälft) och källare. (grupp II)
- 1:F Näs 7:1. Lyckhem. Boningshus (1904). (grupp III)
- 1:G Näs 7:1. Plikten. Boningshus (1909), ladugård, källarvind. (grupp III)
- 1:H Näs 7:1. Simonshöjd. Boningshus (1860-talet), lillstuga (1860-talet), snickarverkstad och smedja (båda 1800-talets senare del), ladugård (omkr. 1900). (grupp III)
- 1:I Kvikulla 1:1 a, Ekudden. Huvudbyggnaden (1859), badhus (1859), källare (1860), växthus (1875) och park. (grupp I b)
- 1:J Kvikulla 1:1 m. fl. Näs folkskola. Skolbyggnad och vedbod (nuv. utformning 1890-talet). (grupp II)
- 1:K Håvared 1:1 m. fl. Stora Håvared. Två boningshus (1800-talets förra hälft), ladugård (1905) och källare samt öppna marker, vägar, stenhägnader, odlingsrösen och vårdträd. (grupp I b)

- 1:L Håvared 1:1 m. fl. Lilla Ubbared. Boningshus (1800-talets förre hälft). (grupp II)
- 1:M Håvared 1:1 m. fl. Mellomberg. Boningshus (1897), ladugård (omkr. 1900), källare (omkr. 1900). (grupp III)
- 1:N Öjared 1:1 m. fl. Öjareds säteri, St. Lundby. Huvudbyggnaden (1745, senare tillbyggt), norra flygeln, spannmålsmagasin (båda 1700-talets mitt), kapell (1722) och park. (grupp Ib)
- 1:O Öjared 1:1 m. fl. Fälla, St. Lundby. Boningshus (enl. uppg. fr. 1855) och källare. (grupp III)
- 1:P Öjared 1:1 m. fl. Hästhagen, St. Lundby. Boningshus, lillstuga, ladugård och källare (1900-talets början). (grupp III)
- 1:Q Stålebo 1:2. Getås. Boningshus (1927), ladugård (1930-talet), tvättstuga och källare. (grupp III)
- 1:a Näs 7:1. Gravfält med ca 6 runda stensättningar. (fornl. nr 41 i Skallsjö sn)
- 1:b Näs 7:1. Hög, ca 11 m i diam och 0,8 m h. (fornl. nr 42 i Skallsjö sn)
- 1:c Näs 7:1. Stensättningar, 2 st, den ena osäker; närmast runda, ca 10-12 resp. 7 m i diam och 0,1-0,3 m h. (fornl. nr 43 i Skallsjö sn)
- 1:d Näs 7:1. Stensättning (rösebotten), ca 13 m i diam och 0,2-0,3 m h., och röse, ca 10 m i diam och 0,5 m h. (fornl. nr 57 i Skallsjö sn)
- 1:e Näs 7:1. Stensättning (rösebotten), ca 18 m i diam och 0,3-0,6 m h. (fornl. nr 58 i Skallsjö sn)
- 1:f Kvikulla 1:1. Ekudden. Stensättning (rösebotten), ca 11 m i diam och 0,2-0,4 m h. (fornl. nr 53 i Skallsjö sn)
- 1:g Håvared 1:1 m. fl. Hällkista i hög. Högen 18x15 m stor och 0,8-1,6 m h., kistan 7,5x2,2 m stor. V långsidan i två skift, ev. rest av förkammare? Högen är välbevarad och kistan väl framträdande. Röse, ca 12-13 m i diam och 1,2 m h. (fornl. nr 34 i Skallsjö sn)
- 1:h Håvared 1:1 m. fl. Hällkista i hög. Högen är 12x11 m stor och 0,6-0,7 m h., kistan 6x2 m. V långsidan delvis i två skift, N gaveländan delvis i tre skift. En takhäll kvar. (fornl. nr 35 i Skallsjö sn)
- 1:i Håvared 1:1 m. fl. Röse, ca 8 m i diam och 0,5 m h. (fornl. nr 37 i Skallsjö sn)

- 1:j Håvared 1:1 m. fl. Hällkista i hög. Högen 10x8 m stor, kistan 6x1,5 m., har delvis varit byggt i tre skift, två takhällar, en i sekundärt läge kvar. (fornl. nr 38 i Skallsjö sn)
- 1:k Håvared 1:1 m. fl. Stensättning, rund, ca 10 m i diam och 0,1-0,3 m h. (fornl. nr 45 i Skallsjö sn)
- 1:l Håvared 1:1 m. fl. Stensättning, närmast rund, ca 9 m i diam och 0,2-0,4 m h. (fornl. nr 44 i Skallsjö sn)
- 1:m Håvared 1:1 m. fl. Stensättning, 6 m diam. (fornl. nr 61 i Skallsjö sn)
- 1:n Håvared 1:1 m. fl. Högar, 4 st., 7-13 m i diam och 0,6-1 m h. (fornl. nr 62 i Skallsjö sn)
- 1:o Håvared 1:1 m. fl. Fornborg, på brant bergkrön, vallen ca 45 m. l., 0,1-0,4 m. h., och 2-5 m. br. Enda fornborgen inom kommunen. (fornl. nr 64 i Skallsjö sn)
- 1:p Öjared 1:1 m. fl. Domarring, ca 10 m i diam, 7 klumpstenar. (fornl. nr 31 i St. Lundby sn)
- 1:q Öjared 1:1 m. fl. Röse (stensättningsliknande), ca 6 m. i diam och 0,4 m h. (fornl. nr 32 i St. Lundby sn)
- 1:r Öjared 1:1 m. fl. Hällkista i stensättning. Stensättningen är 12x9 m stor och 0,5 m h., kistan är 5x1,5 m, takhäll i sekundärt läge. (fornl. nr 33 i St. Lundby sn)
- 1:s Öjared 1:1 m. fl. Domarringar, 2 st., 7-8 m i diam, 7 klumpstenar. (fornl. nr 36 i St. Lundby sn)
- 1:t Öjared 1:1 m. fl. Stensättningar, 3 st., närmast runda, 6-8 m i diam och 0,3-0,6 m h. (fornl. nr 37 i St. Lundby sn)
- 1:u Öjared 1:1 m. fl. Stensättning, rund, ca 6 m i diam och 0,3 m h. (fornl. nr 38 i St. Lundby sn)

2. Tollered och Nääs fabriker, Skallsjö.

Tollered gränsar omedelbart intill Nääs och hör också historiskt samman med detta. Peter Wilhelm Berg som gav slottet dess nuvarande utseende anlade även Nääs fabriker. Fabriksbyggnaderna härstammar till stor del fortfarande från denna tid, 1830-1835. Genom en medveten strävan från de tidigare ägarnas sida har fabriken och det angränsade samhället till stor del fått behålla sin ursprungliga prägel. Nya anläggningar har inpassats sida vid sida med de gamla. Härigenom har Tollered blivit en av landets mest välbevarade tidiga industrihistoriska miljöer, där man fortfarande kan studera förhållandena under industrialismens genombrott i Sverige.

Trots en rik arkitektonisk differentiering ger Tollered ett enhetligt intryck, främst tack vare den enhetliga färgsättningen, där falurött och tegel dominerar. De bevarade anläggningarna består dels av fabriksbyggnader, dels av bostäder och offentliga lokaler. Ekonomiska och sociala förhållanden speglas i skilda bostäder för arbetare, tjänstemän och disponenter. Väsentligen har de tillkommit under två skeden, dels under fabrikenes första årtionden och dels under 1900-talets början.

Väsentligt för bedömningen av miljön är att alla typer av anläggningar finns bevarade, ända ned till vedbodas och avträden. Härtill kommer att de enskilda byggnaderna har en ovanligt hög arkitektonisk kvalitet. Särskilt gäller detta fabriksbyggnaderna. Just denna egenskap gör att möjligheterna att bevara Tollered och Näs fabriker bör vara större än när det gäller flertalet av våra äldre industribyggnader. Pedagogiskt bör Tollered betraktas som en enhet med Näsområdet.

Inom området finns följande enstaka objekt.

- 2:A Tollered 5:1 m fl. Näs fabriker.
 Grupp Ib Gamla spinneriet (1833), Flygeln (1833, 1850)
 Gasboden (1835), Spinneribyggnaden (Omkr 1840).
 Grupp II Verkstaden (1833), Valken (1835), Rödfärgeriet
 (1835), Gamla pannhuset (1835), Färgeriet (1837),
 Gamla kontoret (1845), Gråstensmagasinet (1873),
 Ångpannehuset (1897-1902).
- 2:B Tollered 1:5 d. Kvarnen. F.d. kvarnbyggnad (1910) och
 spannmålsmagasin (1919). (grupp II)
- 2:C Tollered 4:1 a. Stora Byggningen. Bostadshus (omkr 1835),
 (grupp II)
- 2:D Tollered 4:1 k. Stenhagen. Bostadshus (1830-talet), ved-
 bodar och avträden (omkr 1920). (grupp II)
- 2:E Tollered 4:1 j. Lilla Stenhagen. Bostadshus (1830-talet),
 vedbodas och avträden. (grupp II)
- 2:F Tollered 4:1. Gamla skolan. F.d. skolbyggnad (1898)
 (grupp II).
- 2:G Tollered 4:1. Arbetarbostäderna Svea (1897), Göta (1902)
 och Dana (1910), med tillhörande vedbodas. (grupp II)
- 2:H Tollered 1:5 g. Bromanslyokan. Boningshus (1857).
 (grupp III)
- 2:I Tollered 1:5. Början. Boningshus (1912), redskapsbod
 (1912). (grupp III)
- 2:J Tollered 1:5 e. Kvarnbacken. Boningshus (1919).
 (grupp III)
- 2:K Näs 7:2. Gamla Kvarn. F.d. kvarnbyggnad, nu boningshus
 (1872). (grupp III)

3. Fornminnesområdet vid Hjällsnäs mo, St. Lundby.

Fornminnesområdet är beläget på en stor plåtå av fullstensgrus och består nu av 4 gravfält, 6 stensättningar, 1 hög, 1 rest sten, 1 treudd, 1 fångstgrop och 1 kolerakyrkogård. Gravfälten, som samtliga innehåller ett större antal gravanläggningar bestående av högar och stensättningar, är av hög kvalitet. De enstaka fornlämningarna och gravfälten utgör resterna av ett en gång i tiden mycket stort gravfält, som ofta omtalas i den äldre litteraturen såsom unikt. Vissa delar av det finns bl a avbildat i Erik Dahlbergs Suecia antiqua et hodierna från 1717.

Att fornlämningarna bevaras i det öppna landskapet på höjden mellan Gråbo samhälle och sjön Mjörn är av utomordentlig betydelse.

Inom området finns följande enstaka objekt.

- 3:a Hjällsnäs 10:1, 52:1. Gravfält med ca 8 runda stensättningar och 2 resta stenar. Skadat av odlingar. (fornl. nr 1 i St. Lundby sn)
- 3:b Hjällsnäs 10:1. Gravfält med 1 hög, 2 runda stensättningar och 7 resta stenar. (fornl. nr 2 i St. Lundby sn)
- 3:c Hjällsnäs 52:1. Stensättningar, 2 st., runda, 9-14 m i diam och 0,3-0,5 m h., samt 1 hög, 12 m i diam och 0,9-1 m h. (fornl. nr 3 i St. Lundby sn)
- 3:d Hjällsnäs 52:1. Fångstgrop, 10 m i diam och 2 m dj., runt om en vall, 3-5 m br. och 0,2-0,5 m h. (fornl. nr 4 i St. Lundby sn)
- 3:e Hjällsnäs 52:1. Stensättningar, 2 st., varav en något osäker, runda, 6 och 22 m i diam och 0,2-0,6 m h. (fornl. nr 5 i St. Lundby sn)
- 3:f Hjällsnäs 52:1. Treudd, med ca 25 m långa insvängda sidor; stensättningar, 2 st., runda, 16 m i diam och 0,3-0,6 m h, den ens med kanträna; rest sten, 2 m h, 1 m br, 0,3 m tj. (fornl. nr 10 i St. Lundby sn)
- 3:g Hjällsnäs 52:1. Gravfält, med 1 hög och ca 24 runda stensättningar. Högen har kanträna. (fornl. nr 11 i St. Lundby sn)
- 3:h Hjällsnäs 52:1. Gravfält, med 2 högar och ca 8 runda stensättningar. (fornl. nr 12 i St. Lundby sn)
- 3:i Hjällsnäs 52:1. Kolerakyrkogård, 35 x 35 m, med kallmurad stenvägg, minnessten från 1853. (fornl. nr 13 i St. Lundby sn)

Anm. I förslag till gränslinjebestämning av området som upprättats av riksantikvarieämbetet föreslås bevarande av samtliga fornlämningar utom fångstgropen. Enligt landsantikvariens uppfattning bör förslaget revideras så att det inbegriper även denna, som är kommunens enda och som är ovanligt stor och tydlig.

4. Miljön kring Östads kyrka.

I området finns kyrkan, som är uppförd på 1690-talet, prästgården och skolan. Skolan är från 1800-talets senare del. Dessa byggnader tillsammans med kyrkbyn bildar en central punkt i området, vilket även rymmer ett stort antal fornlämningar, delvis unika för kommunen. Fornlämningarna består av 2 gravfält, varav det ena inrymmer bl a 12 domarringar, 15 stensättningar, 5 rösen, 4 resta stenar samt två kokstenshögar. Vidare finns i området en sten vid vilken bystämmor tidigare hållits. En av stensättningarna är med sina 28 m i diameter en av de största i Västergötland. Flera av rösena är belägna mycket naturskönt med vidsträckt utsikt över Mjörn. De har för bronsåldern ett typiskt läge. Fornlämningarna påvisar bebyggelse i området från stenålder över bronsålder till järnålder. Denna kontinuitet fortsätter sedan in i historisk tid fram till våra dagar.

Det är väsentligt att bevara fornlämningarna och byggnaderna tillsammans med den omgivande miljön, eftersom områdets helhet bildar en kulturhistorisk miljö av utomordentligt värde.

Inom området finns följande enstaka objekt.

- 4:A Östads kyrka. Kyrkan (1690-talet), sockenmagasin (tidigt 1800-tal), kyrkogård. (grupp I a)
- 4:B Östads prästgård 8:1. Prästgården. Boningshus (1907), likvagnsgarage (1920), uthus (1920). (grupp III)
- 4:C Östads Skattegård 27:1. Östads skola. Gamla skolhuset (1800-talets senare del). (grupp II)
- 4:a Östad 4:1. Stensättning, rektangulär, 8x4 m och 0,2 m h. (fornl. nr 4 i Östads sn)
- 4:b Östad 4:1, 1:1. Rösen, 2 st., 13 resp. 11 m i diam och 1,4 resp. 1,3 m h. (fornl. nr 5 i Östads sn)
- 4:c Östad 1:1. Röse, 9 m i diam och 0,8 m h. (fornl. nr 6 i Östads sn)
- 4:d Östad 4:1. Stensättning, rund, 6 m i diam och 0,3 m h. (fornl. nr 7 i Östads sn)
- 4:e Östad 1:1. Stensättning och rösen, 2 st. Stensättningen 5 m i diam och 0,3 m h och rösena 11 m i diam och 0,7 resp 1,0 m h. (fornl. nr 8 i Östads sn)
- 4:f Östad 1:1. Stensättningar, 2 st., 6 resp 3 m i diam och 0,2 m h. (fornl. nr 9 i Östads sn)
- 4:g Östad 1:1. Kokstenshögar, 2 st. Den ena 10 m i diam och intill 1 m h, och den andra ca 8 m i diam och 0,4 m h. (fornl. nr 24 i Östads sn)
- 4:h Östad 8:1. Sten, vid vilken bystämmor tidigare hållits. (fornl. nr 52 i Östads sn)
- 4:i Östad 31:1. Stensättningar, 4 st., 6-7 m i diam och 0,2-0,6 m h. (fornl. nr 53 i Östads sn)

- 4:j Östad 1:1. Gravfält, med 17 stensättningar.
(fornl. nr 54 i Östads sn)
- 4:k Östad 11:4. Rest sten. (fornl. nr 55 i Östads sn)
- 4:l Östad 1:1. Stensättning och resta stenar, 4 st.
Stensättningen 26-28 m i diam och 0,3-0,7 m h.
(fornl. nr 56 i Östads sn)
- 4:m Östad 1:1. Stensättning, 9 m i diam och 0,4 m h.
(fornl. nr 57 i Östads sn)
- 4:n Östad 5:1, 1:1. Gravfält, med 3 stensättningar, 1 rest
sten och 12 domarringar. (fornl. nr 58 i Östads sn)
- 4:o Östad 5:1. Stensättning, 8 m i diam och intill 0,3 m h.
(fornl. nr 59 i Östads sn)
- 4:p Östad 30:1. Stensättningar, 2 st., 5 m i diam och 0,3
resp. 0,4 m h. (fornl. nr 69 i Östads sn)
- 4:q Östad 30:1. Stensättning, 10 m i diam och 0,4 m h.
(fornl. nr 70 i Östads sn)

5. Fornminnesområdet nordväst om Kullens gård, Östad.

Fornminnesområdet vid Kullens gård består av en stark koncentration av fornlämningar från järnåldern. På en liten areal finns här 4 gravfält, 2 rösen, 1 rest sten och 1 stensättning. Gravfälten, som är stora, utgöres av ett större antal stensättningar och domarringar. Gravfält med domarringar är ett typiskt drag för denna del av Västergötland, varför detta område är av väsentligt värde. Fornlämningarna och den omgivande miljön bör som helhet bevaras.

Inom området finns följande enstaka objekt.

- 5:a Östad 15:1 m.fl. Gravfält, med ca 28 runda stensättningar
och 2 resta stenar. (fornl. nr 19 i Östads sn)
- 5:b Östad 15:1 m.fl. Rösen, 2 st., rest sten o. osäker stensättning. Rösena 13 resp. 15 m i diam och 0,4-0,9 resp. 0,8 m höga. Stensättningen 9 m i diam och 0,6 m hög.
(fornl. nr 41 i Östads sn)
- 5:c Östad 15:1 m.fl. Gravfält, med 1 hög, 3 stensättningar
och ca 8 domarringar. (fornl. nr 42 i Östads sn)
- 5:d Östad 15:1 m.fl. Gravfält med 1 stensättning och ca 11
domarringar. (fornl. nr 43 i Östads sn)
- 5:e Östad 15:1 m.fl. Gravfält med ca 5 stensättningar.
(fornl. nr 45 i Östads sn)

6. Miljön kring Antens station, Östad.

Motiveringen för att skydda miljön kring Antens station är det planerade järnvägsmuseet, som förutsätter att den kulturhistoriska miljön kring själva järnvägen bevaras. Dessutom är det viktigt att området har många olika attraktioner, som kan komplettera järnvägsmuseet. Eftersom detta bedöms som ett riksintresse måste också den omgivande miljön göra det.

Nära station ligger två smärre jordbruk, torp under Östad, som är kommunens bäst bevarade, med bl. a. mycket ålderdomliga ladugårdar. De visar hur bebyggelsen på landsbygden såg ut före omdaning under 1800-talets andra hälft. Av stort intresse är också Ålanda kvarn.

Allmänt gäller vikten att skydda fasaderna på befintliga byggnader samt de bevarade resterna av det öppna odlingslandskapet längs museijärnvägen. Endast byggnader som bedöms som särskilt viktiga upptas i förteckningen.

Inom området finns följande enstaka objekt.

- 6:A Ålanda 1:2, 2:2, Antens station. Stationsbyggnad, redskapsbod, källare, godsmagasin (1900). (grupp Ib)
- 6:B Antens kapell. (1914). (grupp Ia)
- 6:C Ålanda 3:1 m fl, Dirhuvden. Boningshus (1869), ladugård (1860-talet). (grupp II)
- 6:D Ålanda 3:1 m fl, Ödegärdet A. Boningshus och ladugård med tröskvandring (1800-talets förra hälft). (grupp II)
- 6:E Ålanda 3:1 m fl, Ålanda kvarn. Kvarnbyggnad (i nuv skick från 1918), mjölnarbod (1920), hönshus (1880-talet), dammanläggning. (grupp II)
- 6:F Ålanda 3:1 m fl, Ödegärdet B. Boningshus (1872), ladugård (1919). (grupp III).
- 6:G Ålanda 3:1 m fl, Ålanda Södergård, Kleven. Boningshus (1800-talets förra hälft), ladugård (1910-talet). (grupp III).
- 6:a Östad 15:1 m fl, Gravfält med ca 8 domarringar. (fornl. nr 27 i Östads sn)
- 6:b Östad 15:1 m fl, Stensättningar, 2 st, 6-7 m i diam och intill 0,5 m h. (fornl. nr 28 i Östads sn)

7. Miljön kring Stannum och Skeplaskog, Stora Lundby.

Stannums by är en av de största sammanhängande bybildningar som finns bevarade i Lerum och omgivande kommuner. Härigenom återspeglar den något av landsbygdens utseende före skiftena. Intrycket förstärks av läget på en höjd ute i Lärjeåns dalgång samt av att byn ligger kring ett trevägssekäl med delvis bevarade stenhägnader. Emellertid är de enskilda byggnaderna till största delen tillkowna i mycket sen tid, och insatserna

för att bevara byn bör därför framför allt gälla skyddet av fasader och helhetsmiljö. Endast Stannum 3:3, Björnsgården, har en större betydelse som isolerat objekt. Gården är ett utomordentligt exempel på den bebyggelse som var förhärskande i bygden under 1800-talets sista del. Den ligger dessutom på den känsligaste platsen i själva trevägsskälet.

Bevarandet av Stannums by förutsätter ett viss skydd för att bevara den gamla åkermarken i området allra närmast byn.

I dalgången kring Stannum planerar man att skydda det öppna landskapet. Ett förordnande jämlikt 19 § naturvårdslagen har utfärdats av länsstyrelsen i december 1970. Detta motiverar ett skyddande av värdefullare byggnader inom ett större område. Ett begränsat urval har därför föreslagits skyddade enligt grupp III, huvudsakligen i Skeplaskogs by i skogskanten.

I miljön ingår följande enstaka objekt.

- 7:A Stannum 1:8, Östra högen. Boningshus (trol. 1890-talet) och källarvind (på andra sidan vägen, 1800-talets senare hälft). (grupp III)
- 7:B Stannum 2:1, Bergshyddan. Boningshus (omkr. 1930). (grupp III)
- 7:C Stannum 2:6, Stannums skola, f.d. skolhus (1890-talet). f.d. slöjdsal (omkr. 1900) och vedbod (f.d. småskola). (grupp III)
- 7:D Stannum 2:20, Västra högen. Boningshus (enl. uppgift från 1869), ladugård (1861), loge (1875), snickarbod och smedja. (grupp III)
- 7:E Stannum 3:2, Björnsgården, Tollas. Boningshus (1898), ladugård (omkr. 1900). (grupp III)
- 7:F Stannum 3:3, Björnsgården, Tors. Boningshus (1892), ladugård (1890-talet), bryggshus och källare (omkr. 1900) samt stenhägnader. (grupp II)
- 7:G Stannum 5:5, Nordgården. Boningshus (1896), ladugård (1891), källarvind (1800-talet). (grupp III)
- 7:H Stannum 6:19. Boningshus (1867), ladugård (1860-talet). (grupp III)
- 7:I Stannum 15:1, Björnsgården. Boningshus (1879), ladugård, magasin (omkr. 1880), lada (omkr. 1880) samt stenhägnader. (grupp III)
- 7:J Stannum 18:1. Boningshus (omkr. 1890), lager (f.d. ladugård omkr. 1900). (grupp III)
- 7:a Stannum 15:1. Röse, 7 m i diam och 0,7 m h. (fornl. nr 17 i St. Lundby sn)

8. Kullgårdens by, Lerum.

Bybildningen är mindre än den i Stannum, men den är mera enhetligt bevarad. Byn innehåller ett av de bästa exemplen på den evanligt rika byggnadstil som dominerade bygden under 1800-talets andra hälft. Vid sidan av byggnaderna på Kullgården 1:3 bör strävan vara att bevara karaktären på själva bygatan och fasaderna på de byggnader som är synliga därifrån.

I området ingår följande enstaka objekt.

- 8:A Kullgården 1:3. Boningshus (enl. uppgift från 1856), ladugård och källare samt trädgård. (grupp II)
- 8:B Kullgården 1:4. Boningshus (1898), ladugård, smedja (grupp III)
- 8:C Kullgården 1:5. Boningshus (enl. uppgift från 1855), ladugård, hönshus och källare (1816). (grupp III)
- 8:D Kullgården 1:6. Boningshus, ladugård (1800-talet). (grupp III)

U t v ä r d e r a d e e n s t a k a f o r n l ä m n i n g a r .

- 9 Götebo 1:5, Jeriko. Hällkista i röse. Röset är 16x11 m stort och 0,8 m högt, kistan ca 8x3 m inkl trolig förstuga. Flera takhällar i sekundärt läge. (fornl nr 6 i Lerums sn)

Motivering: Det är väsentligt att bevara de största hällkistorna i kommunen. Imponerande läge.

- 10 Lerum 4:11. Hög, ca 18-20 m i diam, 1,7 m hög. Skadad i ytan. (fornl nr 34 i Lerums sn)

Motivering: Monumentalt läge med utsikt över Aspen och Sävrens dalgång. Kommunens enda större hög. Bör restaureras under landsantikvariens ledning.

- 11 Aspenäs 2:41. Stensättning, rund 4-5 m i diam och 0,1-0,2 m hög. (fornl nr 52 i Lerums sn)

- 12 Torp 1:182. Stensättningar, 2 st, runda, ca 5 och 9 m i diam och 0,3-0,5 m höga. (fornl nr 66 i Lerums sn)

Motivering: Fornlämningarna (11 och 12) är karaktäristiska för två olika typer av stensättningar som båda är vanliga i kommunen. Valet av just dessa beror på det centrala läget.

- 13 Oryd 1:7. Gravfält med ca 6 fornlämningar. Dessa utgöres av 2 runda och 1 rektangulär stensättning, 1 domarring och 2 rösta stenar. (fornl nr 1 i Skallsjö sn)

Motivering: Gravfältet är märkligt genom att det innehåller flera olika, mindre vanliga fornlämningstyper.

- 14 Hjällnäs 12:3. Hällkista i stensättning. Stensättningen är 13 m i diam och 0,4 m hög. Kistan är 7x1,7 m stor. (fornl nr 24 i Stora Lundby sn)

- 15 Östad 30:1. Hällkista i stensättning. Stensättningen är oval och 10x15 m stor samt 1 m hög. Kistan är 7,5x1,7 m. (fornl. nr 18 i Östads sn)

Motivering: Hällkistan kompletterar de två större fornminnesområdena vid Kullen och Östads kyrka och utgör det inslag från stenåldern som annars saknas i nämnda områden.

U t v ä r d e r a d e e n s t a k a b y g g n a d e r .

Lerums socken

- 16 Lerums kyrka. Kyrka (1681), klockstapel, kyrkogård. (grupp Ia)
- 17 Aspenäs 2:17 A. Vattendriven kvarn, såg och spånhyvel (omkr. 1900).
Motivering: Genom sin närhet till Aspenäsgården, med restaurang och kursgård kan anläggningen efter upp- rustning bli en värdefull kulturhistorisk sevärdhet. (grupp II)
- 18 Aspenäs 2:25. Herrgårdsbyggnad (1823), nuv. utformning 1859-60 och senare), parkanläggning.
Motivering: Aspenäs var under lång tid den dominerande herrgården i Lerums socken. Huvudbyggnaden är byggnads- historiskt värdefull. Vissa interiörer är välbevarade. (grupp II)
- 19 Bråta Stora 2:2, 2:11, Skogshyddan. Sommarvilla (1879) och parkanläggning.
Motivering: En av de tidigare sommarvillorna i kommunen. Arkitekturhistoriskt värdefull, framför allt med den stora salongen på sjösidan. Flertalet särdrag på Lerums äldsta villabebyggelse finns i någon form på Skogshyddan. (grupp II)
- 20 Dergården 1:1. Boningshus (omkr 1800) och lillstuga (1880).
Motivering: Dergården är en väl bevarad gård från tiden om- kring 1800. Med sitt läge nära centrala Lerum är den ensam om att visa hur bebyggelsen såg ut före 1800-talets mitt. (grupp II)
- 21 Gullringsbo 1:31, Säter. Huvudbyggnad (omkr 1870) och träd- gård.
Motivering: Ovanligt ståtligt exempel på den engelsk- inspirerade villaarkitektur som förekom under några årti- onden kring 1870. (grupp II)
- 22 Gullringsbo 2:2, Ekenäs. Växthus (1910)
Motivering: Det bästa exemplet på de många växthus som

som spelat en viktig roll såväl på större som mindre gårdar i Lerum. (grupp II)

- 23 Hede 1:1, Hede säteri. Huvudbyggnad (omkr 1800), sädesmagasin (omkr 1800), vagnslider (1800-talets förra hälft) och park.

Motivering: Tidsmässigt representerar anläggningen ett skede som i övrigt inte är företrätt bland de bevarade herrgårdarna i Lerum. Läget i centrala delen av kommunen möjliggör ett pedagogiskt utnyttjande. (grupp II)

- 24 Hunstugan 1:7 m fl, Hillefors grynkvärn, såg och benstamp. Kvarn och sågbyggnad (1899, med senare om och tillbyggnader), kraftstation (1947), magasin (1913-14), smedja (1899) samt dammanläggning.

Motivering: Anläggningen är ett exempel på en kvarntyp som under lång tid spelat stor roll, men som genom rationaliseringar nästan försvunnit. Den är den största och mest betydande av kommunens olika kvarnar. Ur byggnadshistorisk synpunkt är kvarnen värdefull, genom sin funktionella uppbyggnad, sin anpassning till vattnet och sitt harmoniska yttre. (grupp II)

- 25 Knappekulla 4:1. Boningshus (1860), stall (troligen före 1830), ladugård och vagnslider (1890) samt trädgård.

Motivering: Knappekulla är den bäst bevarade av de talrika gårdar som byggdes i kommunen under 1800-talets andra hälft, med boningshusen rikt utsmyckade av snickerier och med kringbyggda fägårdar. Tillsammans med kyrkan och den äldre Dergården ger Knappekulla de centrala delarna av Lerum historisk kontinuitet. (grupp II)

- 26 Torp 1:178, Frödingssgården. Huvudbyggnad (omkr 1900 eller något äldre).

Motivering: Bra exempel på en medelstor variant i Lerums äldre villsbebyggelse. (grupp II)

Skallsjö socken

- 39 Skallsjö kyrka. Kyrkan (1863) och kyrkogården. (grupp Ia)

- 40 Drängsered 2:82. Boningshus 1872.

Motivering: Exempel på tidig villabebyggelse med något äldre karaktär än övriga utvärderade villor. I interiören målade dekor av konstnären Olle Kruse. (grupp II)

- 41 Oryd 1:34, Oryddal. Kombinerat boningshus och ladugård (enl uppg 1858).

Motivering: Byggnaden, som inrymmer både bostad och ladugård är exempel på en mindre vanlig och nästan försvunnen byggnadstyp. (grupp II)

- 42 Skallsjö 3:9, Skallsjö hembygdsgård. Boningshus (1800-talets förra hälft) och ladugård (1800-talet).

Motivering: Gården är exempel på en enklare bondgård av en typ som var vanlig under hela 1800-talet. Genom sin funktion som hembygdsgård har den pedagogisk betydelse. (grupp II)

Stora Lundby socken

- 47 Stora Lundby kyrka. Kyrkan (1728), klockstapel och kyrkogård samt omgivande natur. (grupp Ia)

- 48 Annekärr 1:4. Boningshus (1909).

Motivering: Ett av de bästa exemplen på den nationalromantiska villaarkitektur som präglade det äldsta Björboholm. Väl bevarad också i interiören. (grupp II)

- 49 Björboholm 1:13. Skräddarhemmet, Kullebo. Boningshus, två gäststugor, snickarbod och iskällare (samtliga från 1910).

Motivering: Ett av de bästa exemplen på den nationalromantiska jugendarkitektur som präglade det äldsta Björboholm. Hela anläggningen, även uthusen väl bevarad. Väl synlig från vägen. (grupp II)

- 50 Lundby Prästgård 1:1, Prästgården. Boningshus (1867) och sockenmagasin (omkr 1800).

Motivering: Prästgården ingår i miljön omkring kyrkan, som markerar bygdens gamla centrum. Båda byggnaderna har stort pedagogiskt värde. (grupp II)

Östad socken

- 67 Östad 15:1 m. fl., Östads säteri. Huvudbyggnad (1770-talet), smedja (omkr 1890) samt alléer.

Motivering: Flertalet byggnader på Östads säteri saknar större betydelse ur kulturhistorisk synpunkt. Undantagen utgör själva huvudbyggnaden samt smedjan. Huvudbyggnaden är en tidstypisk länga som inte minst genom sitt läge och säteriets dominerande betydelse i bygden, sedan 200 år, bör bevaras. Förslaget att bevara smedjan som representant för de äldre ekonomibyggnaderna motiveras med byggnadens tidstypiska arkitektur, som är ovanligt väl genomförd och oförändrad av senare ombyggnader. Motsvarigheter inom kommunen saknas. (grupp II)

- 68 Östad 15:1 m fl, Östads säteri, Herrgården. Bostadshus, tidigare herrgårdsflygel (1700-talets förra hälft).

Motivering. Byggnaden är den enda återstoden av den ursprungliga herrgården på Östads säteri. (grupp II)

U t v ä r d e r a d e a n l ä g g n i n g a r i ö v r i g t.

- 71 Skallsjö Kyrkogården 1:1. Skallsjö kyrkoruin samt omgivande skyddsområde. (fornl. nr 21 i Skallsjö sn)

Motivering: Kyrkoruinen markerar socknens gamla centrum och utgör i hela kommunen det enda minnesmärket från medeltiden.

- 72 Valvbro vid Stenkullen, Ölslanda. Knavrabron, Lerum.
(bro nr P 361 i riksantikvarieämbetets och vägverkets broinventering).

Motivering: Föreslås bevarad i riksinventeringen av äldre broar.

- 73 Valvbro vid Kastenhov, Lerum.

Motivering: Läget intill Lerums kyrka samt brons storlek. Att den inte är medtagen i riksinventeringen torde bero på att den är yngre än föregående. I dagens läge är denna bedömning mogen för omprövning.

- 74 Floda allé. Skallsjö.

Motivering: Samhället har vuxit upp kring Floda herrgård och den från denna utgående allén. Allén är ett kännetecken för Floda som skiljer det från andra samhällen.

- 75 Alléerna kring Östads säteri.

Motivering: Alléerna säger något väsentligt om bygdens historia. Det är väsentligen alléerna som ger området kring säteriet dess prägel av herrgårdslandskap.

PM ANGÅENDE BYGGNADER I GRUPP III.

I Byggnadsstadgan 1959 föreskrivs i 38 § att "byggnad av större värde ur historisk, kulturhistorisk eller konstnärssynpunkt må icke förvanskas vare sig genom arbeten å själva byggnaden eller genom bebyggelse i grannskapet". Liknande bestämmelser finns i 9 §. Dessa paragrafer har hittills haft jämförelsevis ringa betydelse i byggnadsnämndernas arbete. När äldre bebyggelse av kulturhistoriskt värde nu blir alltmer sällsynt och samtidigt alltmer uppmärksammas av olika intressegrupper, inte minst bland ungdomen, finns det anledning att aktualisera byggnadsstadgans bestämmelser.

En stor del av en byggnads kulturhistoriska värde ligger i att en tidstypisk karaktär finns bevarad i dess yttre utseende. Men den måste också vara så fullständigt bevarad som möjligt i sina detaljer. Tyvärr blir just dessa detaljer ofta föremål för förändringar. Förändringarna motiveras ibland av praktiska skäl, men lika ofta är det rent oförstånd från ägarens sida, som gör att exempelvis värdefulla snickerier blir utbytta och kakelugnar tas bort. Erfarenheten visar att ägarna i de flesta fall är mycket tacksamma för att i tid få uppgifter om sådana detaljer som är betydelsefulla för byggnadens kulturhistoriska värde. Dessa kan i många fall höja byggnadens värde inte bara kulturhistoriskt och trivselmässigt utan även rent ekonomiskt.

Emellertid finns det en tradition att äldre hus skall renoveras så genomgripande att det ur inredningssynpunkt får samma utseende som nybyggnader. I de flesta fall skulle mindre genomgripande åtgärder leda till samma resultat ur funktionell synpunkt. De enskilda ägarna behöver här myndigheternas stöd och rådgivning. Det är självklart att kulturhistoriskt värdefulla hus skall renoveras så att de fyller dagens standardkrav. Men renoveringen kan göras så att det kulturhistoriska värdet inte minskas.

Med utgångspunkt från den gjorda inventeringen har museet valt ut vissa byggnader där byggnadsnämnden kan göra en värdefull insats för bevarandet av deras kulturhistoriska värde. Samma sak gäller naturligtvis byggnaderna i grupp I och II, men när det gäller ärenden rörande dessa förutsätts byggnadsnämnderna höra landsantikvarien.

Följande sammanställning omfattar byggnadsdetaljer som är viktiga för en byggnads kulturhistoriska värde. De bör så långt möjligt bevaras. Härmed föreslås att byggnadsnämnden vid granskning av ansökningar rörande byggnader i följande förteckning och vid utfärdandet av rekommendationer försöker bevaka detta.

A. Exteriöra. Fasader

Viktigast är att kulturhistoriskt värdefulla byggnader får bibehålla sina fasader i oförändrat skick. I första hand gäller detta fasadernas material och färg. Ett utbyte av fasadbeklädnad minskar i de flesta fall byggnadens kulturhistoriska betydelse.

Exempel:

Träpanelen är utmärkande för svenskt byggnadsskick under de senaste två århundradena. Panelen är en del av husets arkitektur och bör därför bibehållas. Skadade delar av panelen kan bytas mot nya med samma utseende. Man bör undvika att byta hela panelen - de bräder och lister som kan användas igen bör bibehållas.

Färgen bör i princip vara samma som huset haft tidigare. Också eventuella detaljer, knutar, foder etc., i avvikande färg bör målas i den färg som de haft tidigare. Särskilt viktigt är bibehållandet av rödfärg. I äldre tid var husen i allmänhet rödfärgade och ännu utgör rödfärgen ett viktigt inslag i det svenska kulturlandskapet. Med rödfärg menas här den faluröda slamfärgen - en vägg som målas med täckande färg (oljefärg, plastfärg) får ett helt annat utseende.

Snickerier: dörr- och fönsterfoder, taklist och andra snickerier är en del av husets arkitektur och måste bibehållas om inte husets utseende skall förändras. Skadade delar bör bytas mot nya med exakt samma utseende och profilering. Ännu mer än i fråga om panelen gäller här att alla delar som är i användbart skick skall bibehållas. Eventuell gammal ytterdörr bör bevaras.

b. Fönster

Fönstrens form och placering är ytterst viktigt för byggnadens utseende. I regel måste man av praktiska skäl byta fönstren mot kopplade. Det är då viktigt att fönstrens dimensioner och spröjsindelning bibehålles.

c. Tak

Bäst är om den ursprungliga taktäckningen av vanligtvis tegel kan bibehållas. Emellertid kan i många fall moderna material användas, under förutsättning att de har i huvudsak samma färg och karaktär som det ursprungliga. Vindskivor och andra detaljer bör konstrueras lika de ursprungliga med samma mått.

d. Veranda, förstukvist

En veranda hör i regel samman med husets byggnadsstil och bör därför bibehållas. Eventuell "snickarglädje" är ett värdefullt inslag som tyvärr är svårt att underhålla.

B. Interiör

Också hur välbevarat huset är i det inre är avgörande för det kulturhistoriska värdet. Tyvärr har de flesta äldre hus i dag mer eller mindre förändrats. Men också enstaka detaljer är värdefulla. Redan i dag bidrar äldre detaljer i inredningen

ofta till att höja husets ekonomiska värde. Vid bedömningen av enskilda fall måste man ta hänsyn till att endast mycket få äldre byggnader överhuvudtaget kommer att bevaras. Det är då viktigt att de är så fullständiga som möjligt.

a. Planlösning

Många ombyggnader kan genomföras utan att planindelningen ändras. Det är bättre att bevara den befintliga planen och inskränka förändringarna till ombyggnad av en del av huset än att företa en genomgripande förändring av planlösningen.

b. Eldstäder

Redan i dag ökar en byggnads ekonomiska värde om kakelugnar, spisar och eventuellt köksspis eller spiskåpa finns kvar. Kakelugnar och andra äldre eldstäder är redan så sällsynta att man bör inrikta sig på att bevara de som finns kvar.

c. Snickerier

Dörrar, dörr- och fönsterfoder, golv- och taklistor bör inte tas bort utan tvingande praktiska skäl.

d. Golv och tak

Äldre brädtak eller brädgolv bör bevaras, även om de måste döljas av papptak eller mattor.

Anm.

Inte sällan förekommer tillägg av romantiserande byggnadsdelar och byggnadsdetaljer för att huset skall få ett äldre utseende än det redan har. Detta bör inte förekomma. Avgörande för husets värde är äktheten på fasadens utseende och detaljer. Historiserande tillskott enbart minskar värdet.

Karta 6

BYGGNADER I GRUPP III

(Här upptages inte sådana anläggningar som redovisas under miljöerna 1-8).

Lerums socken

- 27 Almekärr 5:3, Älvuddens skola. Huvudbyggnaden (omkr 1900). Exempel på Lerums tidiga villabebyggelse.
- 28 Aspenäs 2:17, Björkås. Arbetarbostad (1904) under Aspenäs säteri.
- 29 Aspenäs 2:119. Boningshus och garage (1939). Representativ byggnad i funktionalistisk stil.
- 30 Dergården 1:41, Lerums församlingshem. Huvudbyggnad (1900-talet). Centralt belägen jugendbyggnad.

- 31 Gamlebo 3:13, Gamla Ålderdomshemmet. Huvudbyggnad och trädgård (1930). Bra exempel på 1920-talets pastischarkitektur.
- 32 Götebo 1:5, Skatebacken. Bostadshus (omkr 1910). Arbetarbostad med nationalromantiska drag.
- 33 Hunstugan 1:5. Boningshus (1877), lillstuga (1888), ladugård (1896), källare (omkr 1880), avträde (omkr 1880) och brygghus (omkr 1870). Tidstypisk gårdsanläggning.
- 34 Häcken 1:2, 1:3, 1:4. Boningshus (1848), källare (1909). Ingår i det blivande Härskogsreservatet.
- 35 Härskogen 1:3, Tåskogen. Boningshus, brygghus och ladugård (omkr 1900). Ingår i blivande Härskogsreservatet.
- 36 Härsåsen 1:13, Härsjöhall. Boningshus och ladugård (omkr 1900). Ingår i blivande Härskogsreservatet.
- 37 Kolboryd 1:1. Boningshus (1903), båthus (1903) samt ladugård (1952). Tidstypisk jugendbyggnad.
- 38 Lerum 20:1, Stenkullens station. Stations och magasinsbyggnad (omkr 1900). Välbevarat exempel på mindre järnvägsstation.

Skallsjö socken

- 43 Drängsered 1:3. Bostadshus (omkr 1920), sommarstuga (1929), hemlighus och trädgård. Arkitekturhistoriskt värdefull 1920-talsvilla.
- 44 Floda 3:16, Floda säteri. Huvudbyggnad (1863) samt Floda allé. Herrgård som haft dominerande betydelse i bygden.
- 45 Sävthult 8:1, Hallabron. Boningshus (omkr 1860), ladugård och källare (båda från 1800-talets senare hälft). Välbevarat torp.
- 46 Uddared 1:11. Boningshus, trädgårdsmästarebostad, växthus och trädgård (samtl. från 1880-talet). Exempel på Flodas äldre villabebyggelse.

Stora Lundby socken

- 51 Björboholm 1:64. Boningshus (1923). Exempel på enklare Björboholmsvilla.
- 52 Björboholm 1:91. Boningshus (1920). Exempel på enklare Björboholmsvilla.
- 53 Boden 1:16. Boningshus (1913). Tidstypiskt sommarvilla.

- 54 Boden 1:27. Boningshus (omkr 1910). Tidstypisk sommarvilla.
- 55 Hjällsnäs Låddegården 11:3, Mjörns hemmet. Huvudbyggnad (omkr 1915). Exempel på Björboholms jugendbebyggelse.
- 56 Hjällsnäs Låddegården 11:5, Mjörnhult. Boningshus (1913). Exempel på enklare Björboholmsvilla.
- 57 Hjällsnäs Låddegården 11:13, Mjörns gård. Boningshus och gäststuga (1936). Exempel på romantisk sommarstuga av yngre typ.
- 58 Hyltensjöslätt 1:1. Boningshus (1868), källare (1911), smedja (omkr 1870) och vedbod (1891). Värdefull äldre gårdsanläggning med ekonomibyggnader.
- 59 Ingabo 1:1. Boningshus (1850-talet) och ladugård (1800-talets slut).
- 60 Ryd 1:32. Boningshus (1920-talet). Exempel på enklare Björboholmsvilla.
- 61 Ryd 1:47. Boningshus (omkr 1920). Exempel på enklare Björboholmsvilla.
- 62 Skepplaskog 1:3. Boningshus, ladugård och källare (omkr 1900). Tidstypisk bondgård ingående i bybildning.
- 63 Skepplaskog 1:4. Boningshus (omkr 1870), ladugård (omkr 1900), snickarbed (omkr 1910) och redskapsbod med källare. Tidstypisk bondgård ingående i bybildning.
- 64 Skepplaskog 2:5. Boningshus (omkr 1900), ladugård (1929) och källarvind (1880-talet). Tidstypisk bondgård ingående i bybildning.
- 65 Skepplaskog 2:12. Boningshus (1865), ladugård (1910) och magasin (omkr 1900). Tidstypisk bondgård ingående i bybildning.
- 66 Stannum 8:1 Nordgården. Äldre bostadshus (1867) och ladugård (1910 och 1934). Exempel på utskiftad bondgård.
- 59 och 62-66 ingår i planerat område för landskapskydd i Lärjeåns dalgång.

Östad socken

- 69 Ålanda 3:1, Blackekärr. Boningshus (1700-talet). Välbevarad torpstuga.
- 70 Östad 15:1 m fl, Esdalen. Boningshus (1700-talet). Torp med betydelse för landskapsbildningen.

FÖRTECKNING ÖVER SAMTLIGA UTVÄRDERADE OBJEKT INOM LERUMS KOMMUN.

Fastighetsbeteckning	Namn	Nummer	Bevaringsgrupp. R = fornlämning.
Lerums socken.			
Almekärr	5:3	Älvuddens skola	27 III
Aspenäs	2:17 A	Aspenäs säteri (kvarn)	17 II
Aspenäs	2:17	Björkås	28 III
Aspenäs	2:25	Aspenäs Herrgård	18 II
Aspenäs	2:41		11 R
Aspenäs	2:119		29 III
Bråta Stora	2:2, 2:11	Skogshyddan	19 II
Dergården	1:1		20 II
Dergården	1:41	Lerums församlingshem	30 III
Gamlebo	3:13	Gamla ålderdomshemmet	31 III
Gullringsbo	1:31	Säter	21 II
Gullringsbo	2:2	Ekenäs (växthus)	22 II
Götebo	1:5	Jerico	9 R
Götebo	1:5	Skatebacken	32 III
Hede	1:1	Hede säteri	23 II
Hunstugan	1:5		33 III
Hunstugan	1:7	Hillefors kvarn	24 II
Häcken	1:2, 1:3, 1:4		34 III
Härskogen	1:3	Tåskogen	35 III
Härsåsen	1:13	Härsjöhall	36 III
Knappekulla	4:1		25 II
Kolboryd	1:1		37 III
Kullgården	1:3		8 A II
Kullgården	1:4		8 B III
Kullgården	1:5		8 C III
Kullgården	1:6		8 D III
Lerums kyrka			16 I a
Lerum	4:11		10 R
Lerum	20:1	Stenkullens station	38 III
Torp	1:178	Frödingsgården	26 II
Torp	1:182		12 R
Valvbro vid Stenkullen	Knavrabron Bro P 361		72
Valvbro vid Kastenhov			73
Skallsjö socken.			
Drängsered	1:3		43 III
Drängsered	2:82		40 II
Floda	3:16	Floda säteri	44 III
Floda	3:16	Floda allé	74 III
Håvared	1:1 m.fl.	Bockabergsen	1i, j R
Håvared	1:1 m.fl.	Lilla Ubared	1l, 1k II, R
Håvared	1:1 m.fl.	Mellomberg	1M III
Håvared	1:1 m.fl.	Pålstorp	1m, h R
Håvared	1:1 m.fl.	Pikenborg	1o R
Håvared	1:1 m.fl.	Stora Håvared	1K, 1g, n I b, R
Kvikulla	1:1 m.fl.	Ekudden	1I, 1f I b, R
Kvikulla	1:1 m.fl.	Näås folkskola	1J II
Näs	7:1	Babel	1D II
Näs	7:1	Lilla Näås	1B I b
Näs	7:1	Lugnet	1b, c R
Näs	7:1	Lyckhem	1F, 1a III, R
Näs	7:1	Näås slott	1A Ib
Näs	7:1	Näås slöjdseminarium	1C Ib, II
Näs	7:1	Plikten	1G III
Näs	7:1	Simonshöjd	1H, 1d, e III, R
Näs	7:1	Vrån	1E II
Näs	7:2	Gamla Kvarn i Tollered	2K III

Oryd	1:7		13	R
Oryd	1:34	Oryddal	41	II
Skallsjö kyrka			39	Ia
Skallsjö	3:9	Skallsjö hembygdsgränd	42	II
Skallsjö kyrkogård	1:1	Skallsjö kyrkoruin	71	R
Stålebo	1:2	Getås	1Q	III
Sävshult	8:1	Hallabron	45	III
Tollered	1:5	Bromanslyckan	2H	III
Tollered	1:5	Början	2I	III
Tollered	1:5	Kvarnbacken	2J	III
Tollered	1:5	Kvarnen	2B	II
Tollered	4:1	Gamla skolan	2F	II
Tollered	4:1	Lilla Stenhagen	2E	II
Tollered	4:1	Stenhagen	2D	II
Tollered	4:1	Stora Byggningen	2C	II
Tollered	4:1	Svea, Göta, Dana	2G	II
Tollered	5:1	Nääs fabriker	2A	Ib, II
Uddared	1:11		46	III
Stora Lundby socken.				
Annekärr	1:4		48	II
Björboholm	1:13	Skräddarhemmet	49	II
Björboholm	1:64		51	III
Björboholm	1:91		52	III
Boden	1:16		53	III
Boden	1:27		54	III
Hjällsnäs	10:1	Hjällsnäs mo	3a, b	R
Hjällsnäs	11:3	Mjörnhemmet	55	III
Hjällsnäs	11:5	Mjörnhult	56	III
Hjällsnäs	11:13	Mjörnsgården	57	III
Hjällsnäs	12:3		14	R
Hjällsnäs	52:1	Hjällsnäs mo	3a, c-i	R
Hyltensjöslätt	1:1		58	III
Ingabo	1:1		59	III
Lundby Prästgård	1:1	Prästgården	50	II
Ryd	1:32		60	III
Ryd	1:47		61	III
Stannum	1:8	Östra högen	7A	III
Stannum	2:1	Bergshyddan	7B	III
Stannum	2:6	Stannums skola	7C	III
Stannum	2:20	Västra högen	7D	III
Stannum	3:2	Björnsgården Tollas	7E	III
Stannum	3:3	Björnsgården Tors	7F	II
Stannum	5:5	Nordgården	7G	III
Stannum	6:19		7H	III
Stannum	8:1	Nordgården	66	III
Stannum	15:1	Björnsgården	7I, 7a	III, R
Stannum	18:1		7J	III
Skeplaskog	1:3		62	III
Skeplaskog	1:4		63	III
Skeplaskog	2:5		64	III
Skeplaskog	2:12		65	III
Stora Lundby kyrka			47	Ia
Öjared	1:1 m.fl.	Finndalen	1q, r	R
Öjared	1:1 m.fl.	Fälla	10	III
Öjared	1:1 m.fl.	Hästhagen	1P, 1s-u	III, R
Öjared	1:1 m.fl.	Öjareds säteri	1N, 1p	Ib, R

Östad socken.

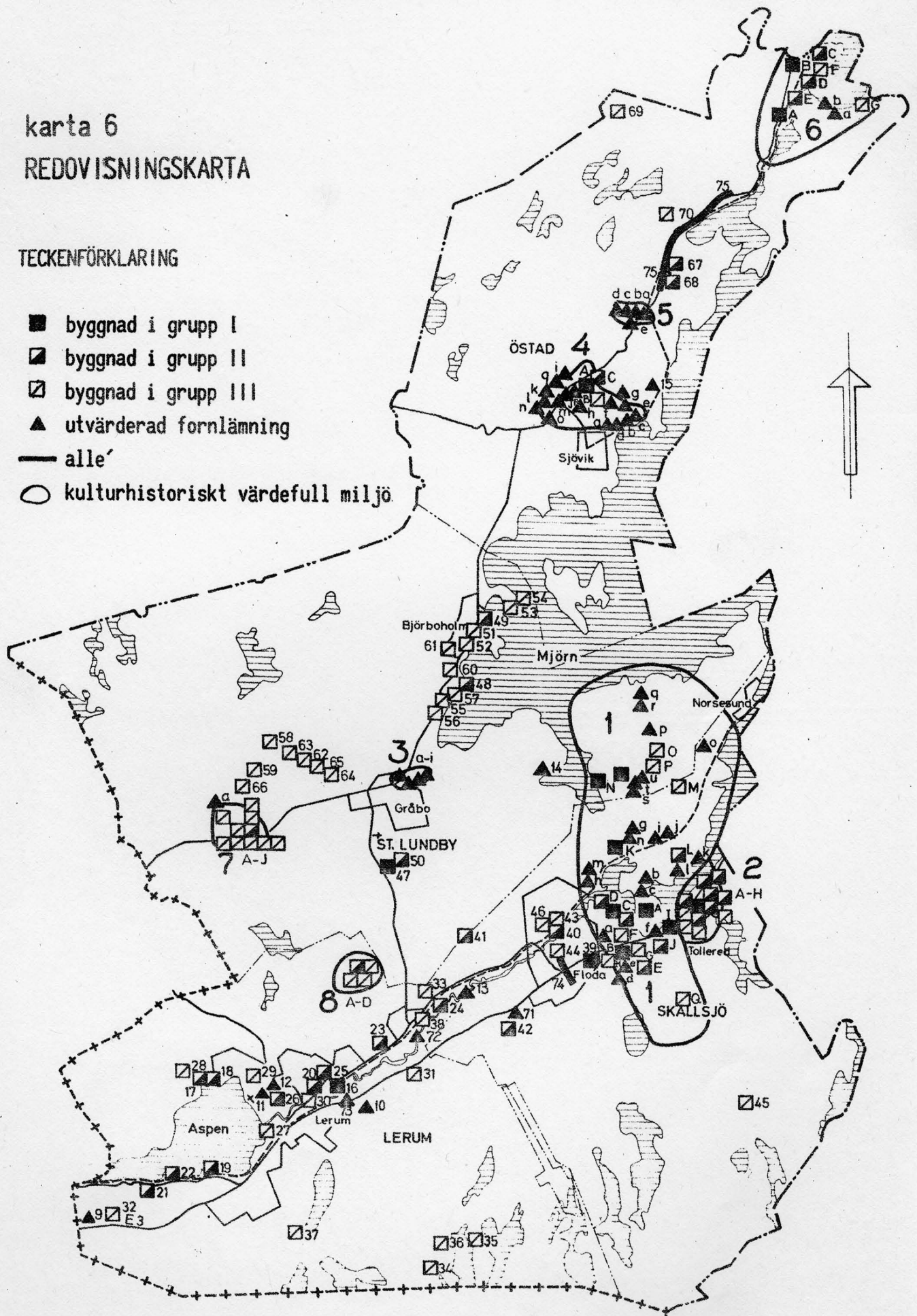
Bil. 2:3

Antens kapell			6B	Ia
Ålanda	1:2, 2:2	Antens station	6A	Ib
Ålanda	3:1	Blackekärr	69	III
Ålanda	3:1	Dirhuvden	6C	II
Ålanda	3:1	Kleven	6G	III
Ålanda	3:1	Ålanda kvarn	6E	II
Ålanda	3:1	Ödegärdet A	6D	II
Ålanda	3:1	Ödegärdet B	6F	III
Östad kyrka			4A	Ia
Östad	1:1	Tjäreberget	4c, e, j, l-n	R
Östad	4:1	Tjäreberget	4a, b, d,	R
Östad	5:1		4n, o	R
Östad Prästgård	8:1	Prästgården	4B, 4h	III, R
Östad	11:4		4k	R
Östad	15:1	Esdalen	70	III
Östad	15:1	Herrgården	68	II
Östad	15:1	Kullen	5a-e	R
Östad	15:1	Östads säteri	67	II
Östad	15:1	Östads alléer	75	
Östad	15:1		6a-b	R
Östad Skattegård	27:1	Östads gamla skola	4C	II
Östad	30:1		4p, 4q, 15	R
Östad	31:1		4i	R

karta 6
REDOVISNINGSKARTA

TECKENFÖRKLARING

- byggnad i grupp I
- ▣ byggnad i grupp II
- ▤ byggnad i grupp III
- ▲ utvärderad forn lämning
- alle'
- kulturhistoriskt värdefull miljö



1000
1000
1000
1000

produktion och distribution
Norra Älvsborgs museiförening
Box 206 462 01 Vänersborg
tel. 0521/60060