

## ANSÖKAN OM VGR BREDBANDSSTÖD

### 1. Allmänna uppgifter

Projektets namn Melleruds stamnät 1 Högstorp / Forsebol	
Projektperiod: (2015-08-30 – 2016-06-30)	
Sökt belopp från Västra Götalandsregionen 2693078:-                      kronor	Projektets totalkostnad 5386155:-                      kronor

### 2. Uppgifter om sökanden

Sökande: Melleruds Kommun	
Org. Nummer 212000-1488	Telefon 0530-18100
Adress	Fax 0530-18101
Arbetsställen (fås från SCB)	Webbadress kommun@mellerud.se
Postnummer/ Postort 464 80 Mellerud	
Plusgiro	Bankgiro 5502-2776

### 3. Underskrift

Undertecknad försäkrar att de uppgifter som lämnas i ansökan inklusive bilagor är riktiga. Samtidigt medges att projektansökan får tas upp och diskuteras med berörda parter.

Vidare medger undertecknad enligt 10 § personuppgiftslagen, SFS 1998:204, att de personuppgifter om undertecknad, som lämnats i ansökan får behandlas på sådant sätt och i sådan omfattning som är nödvändig för Västra Götalandsregionens hantering av ärendet.

2015-10-14		Ingmar Johansson
Datum	Underskrift av behörig firmatecknare	Namnfftydligande

#### 4. Projektledare

Namn: Roland Andersson	
Telefon: 070-0806826	Mobil: 070-0806826
E.post: roland.andersson@mellerud.se	
Arbetsgivare om annan än sökande:	

#### 5. Projektets syfte, mål och beskrivning

<p>Syfte: Att säkerställa fiberuppkoppling av två telestationer, Mellerud-Grinstad-Högstorp och Örs Fiberområde – Forsebol. Därigenom möjliggöra fiberanslutning för byalag inom dessa områden.</p> <p>Mål: Att genom dessa fiberkopplingar möjliggöra att uppnå det regionala och nationella målet för bredbandsutbyggnad.</p>
Projektbeskrivning (bifoga även en karta)

#### 6. Följer projektet riktlinjerna i dokumentet Riktlinjer VGR Bredbandsstöd av den 2015-01-01?

Projektet följer "riktlinjer för sökande Kommuner" i Västra Götalandsregionens bredbandsstöd.
---

**7. Kostnadsberäkning (slutligt stöd betalas ut efter redovisning med fakturaunderlag)**

Projektet innehåller sträckorna Melleruds tätort- Grinstad – Högstorp  
Melleruds tätort – Örs Fiberområde- Forsebol.

**8. Ägande, drift, övervakning och tjänsteleverantör till bredbandsnätet**  
**Beskriv Ert upplägg**

Melleruds Kommun kommer att upphandla ett tillhandahållande av bredband.

**9. Finansiering**

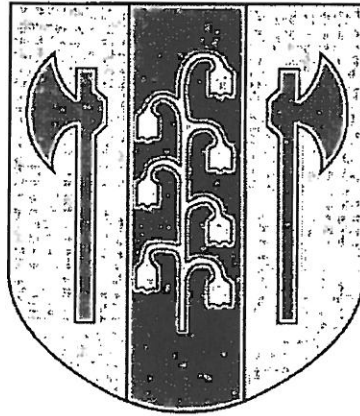
Finansiärer – typ av finansiering	Summa
Offentliga finansiärer	
Melleruds Kommun	2693078:-
Västra Götalandsregionen	2693078:-
Privata finansiärer	
<b>Summa total finansiering</b>	<b>5386155:-</b>

## Bilagor till ansökan

Bilaga nr	Bilagans namn
1	IT-Infrastrukturplan, inklusive marknadsanalys
2	Beräkningsunderlag projektbudget
3	Karta
4	Kommunalt beslut
5	
6	

Ansökan inkl bilagor skickas till:

Västra Götalandsregionen  
Eric Åkerlund  
Box 1091  
405 23 Göteborg



# **MELLERUDS KOMMUN**

## **Program för elektronisk kommunikation**

**Antagen av kommunfullmäktige  
2012-09-26, § 73**

2012-08-07

## Innehåll

<b>1</b>	<b>INLEDNING</b> .....	<b>3</b>
1.1	BAKGRUND .....	3
1.2	FÖRUTSÄTTNINGAR.....	4
<b>2</b>	<b>LAGSTIFTNING, STRATEGIER OCH PLANER</b> .....	<b>5</b>
2.1	PLAN- OCH BYGGLAGSTIFTNING .....	5
2.2	STRATEGIER .....	6
2.3	REGERINGENS BREDBANDSFORUM .....	7
2.4	POST- OCH TELESTYRELSEN.....	7
<b>3</b>	<b>VISION OCH MÅL</b> .....	<b>9</b>
3.1	VISION .....	9
3.2	INRIKTNINGSMÅL .....	9
3.3	MÅL FÖR FAST BREDBAND .....	10
3.4	MÅL FÖR MOBILT BREDBAND.....	10
3.5	BREDBANDSUTBYGGNAD .....	10
<b>4</b>	<b>INVENTERING AV KOMMUNENS BREDBAND</b> .....	<b>11</b>
4.1	INLEDNING .....	11
4.2	KARTA (ÖVERSIKT) .....	12
4.3	KOMMUNENS BEFOLKNING OCH NÄRINGSLIV .....	13
4.4	BEFINTLIG IT-INFRASTRUKTUR.....	14
4.5	KONKURRENSSITUATION.....	17
<b>5</b>	<b>BEHOV OCH BRISTER</b> .....	<b>18</b>
5.1	BEHOV AV BREDBAND.....	18
5.2	NEDLÄGGNING AV TELESTATIONER .....	19
5.3	OMRÅDEN MED DÅLIG BREDBANDSTÄCKNING .....	19
5.4	OMRÅDEN DÅR NÄT INTE BEDÖMS KOMMA TILL STÅND PÅ MARKNADSMÄSSIG GRUND .....	20
5.5	PRINCIPER FÖR PRIORITERING AV EKONOMISKT STÖD .....	20
5.6	SAMVERKAN MED ANDRA KOMMUNER.....	20
5.7	SAMORDNING MED ANNAN INFRASTRUKTURUTBYGGNAD.....	21
5.8	SÄKERHET .....	21
<b>6</b>	<b>BILAGOR</b> .....	<b>22</b>
	BILAGA 1: ANSVARSOMRÅDEN OCH KONTAKTPERSONER.....	22
	BILAGA 2: EKONOMISKT STÖD OCH HUR MAN ANSÖKER .....	24
	BILAGA 3: FIBERFÖRENINGAR .....	27
	BILAGA 4: PRIORITERINGSORDNING FÖR UTBYGGNAD .....	29

2012-08-07

# 1 Inledning

Programmet för elektronisk kommunikation är ett styrdokument som bör ligga till grund för att elektronisk kommunikation tas in som en naturlig del i framtida Översiktsplaner och Detaljplaner.

Programmet vänder sig till hushåll, företag och offentliga verksamheter för att informera om befintlig och kommande bredbandsutbyggnad. Det vänder sig också till nätägare och operatörer av bredbandsnät samt entreprenörer inom området genom att fastställa ansvar och regler för den fortsatta utbyggnaden av bredband inom Melleruds kommun.

Programmet visar översiktligt kommunens behov av fortsatt utbyggnad av infrastruktur för elektronisk kommunikation för perioden 2012 - 2015.

Programmet definierar och fastställer kommunens ansvarsområden inom elektronisk kommunikation för den fortsatta utvecklingen inom området. Avsikten är att kunna hjälpa olika intressenter att få svar på sina frågeställningar och att göra det enkelt för de som vill investera i utbyggnaden av bl.a. fibernät inom kommunen.

I programmet finns regler för ansökan om statliga och regionala stödmedel för utbyggnad av bredband. Dokumentet används också av Västra Götalandsregionen som underlag för beslut gällande VGR bredbandsstöd.

Programmet nämner översiktligt den lagstiftning och de nationella, regionala och lokala strategier som finns inom området. Kommunens vision och mål inom området följer därefter. Avsnittet "Inventering av kommunens bredband" återger nuläget avseende fasta och mobila nät för bredband samt konkurrenssituationen mellan nätägarna i kommunen. Dokumentet avslutas i en genomgång av nuvarande behov och bristområden avseende elektronisk kommunikation.

I bilagorna finns Kommunens ansvarsområden för det fortsatta arbetet med elektronisk kommunikation och kontaktpersoner för olika ansvarsområden samt en sammanställning över statliga och regionala stödmedel inklusive regler och förfarande för ansökan. Där finns också en beskrivning av ett koncept för fiberföreningar och den aktuella prioriteringsordningen för utbyggnaden av bredband.

## 1.1 Bakgrund

Arbetet görs för att skapa förutsättningar för mer och kraftfullare bredband i kommunen. Detta är en av förutsättningarna för bättre näringslivsutveckling, långsiktigt hållbar utveckling med mindre resande, samt för att undvika ett digitalt utanförskap i de områden som är de minst kommersiellt intressanta att bygga ut bredbandsnätet.

Detta är det andra IT-infrastrukturprogrammet som upprättas av Melleruds Kommun. Det första programmet avsåg tidsperioden 2002 – 2005. Mycket har förändrats sedan dess. Kommunernas roll på bredbandsmarknaden har alltmer klarnat och detta tillsammans med den utveckling som har skett på bredbandsmarknaden, ny Plan- och Bygglag, samt signaler från svenska staten och EU, är basen för detta program.

2012-08-07

---

Det första programmet kallades IT-infrastrukturprogram. Detta andra program har fått benämningen "Program för elektronisk kommunikation". Anledningen är att infrastruktur för bredbandskommunikation tagits in som ett allmänt intresse i den nya Plan- och Bygglagen och att området där benämns elektronisk kommunikation. I detta dokument används benämningarna bredband, IT-infrastruktur och elektronisk kommunikation parallellt för att följa nu gängse språkbruk.

## 1.2 Förutsättningar

Den fortsatta bredbandsutvecklingen är en del av genomförandet i regeringens digitala agenda som successivt utvecklar nya digitala offentliga och kommersiella tjänster för hushåll, företag och offentliga verksamheter.

Melleruds kommun strävar efter att IT-infrastrukturen i kommunen ska vara öppen och leverantörsoberoende och klara av kommunikation för framtidens slutkundstjänster till kommunens hushåll, företag och offentliga verksamheter.

Melleruds kommun ser två huvudalternativ för utbyggnaden av bredband inom kommunen:

- Förstahandsalternativet är att bredbandsaktörerna på marknaden tar initiativ till och ansvar för att bygga den nödvändiga IT-infrastrukturen. Kommunens roll i detta alternativ är att aktivt, och i största möjliga mån, påverka inriktning och utformning i önskad riktning vid planering och utbyggnad. Hjälpsökning och förmedling av regionala och nationella stödmedel ingår i denna roll.
- Om den önskade utbyggnaden uteblir kan kommunen som ett andrahandsalternativ tänka sig att ta eget initiativ och ansvar för att bygga den önskade IT-infrastrukturen.

2012-08-07

## 2 Lagstiftning, strategier och planer

### 2.1 Plan- och Bygglagstiftning

Plan- och bygglagstiftningen (PBL) spelar en viktig roll i arbetet för ett hållbart samhällsbyggande och från den 2 maj 2011 gäller en ny lagstiftning. Denna ger kommunerna ett ansvar att beakta behovet av ”elektronisk kommunikation” som ett allmänt intresse i samband med översikts- och detaljplansarbetet. Bredbandsområdet i PBL är beskrivet i ett dokument hos Boverket. Nås via följande länk:  
<http://www.boverket.se/Global/Webbokhandel/Dokument/2010/elektroniska-kommunikationer-i-planeringen.pdf>

Boverket skriver följande i sin sammanfattning:

”Den nya plan- och bygglagen innehåller både möjligheter och skyldigheter att hantera elektronisk infrastruktur i den fysiska planeringen och i bygglovvärenden. Elektronisk kommunikation har förts in som ett allmänt intresse och möjligheten att bestämma markreservat för anordningar för elektroniska kommunikationsnät förtydligats.

Tillgång till och planering för IT är en så viktig fråga att den självklart bör hanteras av kommunerna på liknande sätt som vägar, el och vatten i översikts- och detaljplanering. Ett IT-infrastrukturprogram är en lämplig utgångspunkt för ett tillägg till översiktsplanen beträffande IT-infrastrukturen i kommunen.

Hur anordningar för elektroniska kommunikationer kan och bör hanteras i en detaljplan hänger samman med huvudmannaskap för nätet. Markanvändningen för ett visst ändamål i en detaljplan säkerställs med användningsbestämmelser medan ett markreservat redovisas genom en egenskapsbestämmelse. Markreservat bör bara användas om det på ett rimligt sätt kan kombineras med den grundläggande markanvändningen. Om kommunen är huvudman för de allmänna platserna och ägare till marken behövs som regel inte någon särskild planbestämmelse om att den allmänna platsen får användas även för ledningsdragnings.

Bygglov krävs för uppförande av radio- och telemaster eller torn. Inom område med detaljplan, krävs även bygglov för sådana åtgärder på byggnader som avsevärt påverkar deras yttre utseende. Master som ska placeras utanför område med detaljplan prövas mot bakgrund av de allmänna hänsynsreglerna i 2 kap. i nya PBL samt mot vad som anges i kommunens översiktsplan.

Hur markåtkomst och genomförande ska gå till i samband med bredbandsutbyggnad är beroende på huvudmannaskap för anordningarna, markägoförhållandena, om det rör sig om allmän plats och om det är inom eller utanför detaljplanelagt område. Inom detaljplanelagt område, på allmän plats med kommunalt huvudmannaskap, tecknas normalt ett markavtal med kommunen. I de fall ett allmänt nät ska dras fram över kvartersmark kan nyttjanderättsavtal träffas med berörda markägare. Om något avtal inte kan träffas kan operatören ansöka om ledningsrätt enligt ledningsrättslagen. Utanför detaljplanelagt område är det samma rättsliga redskap som finns att tillgå som vid ett plangenomförande. Om avtal inte kan träffas kan ledningsrätt eller servitut normalt upplåtas och gemensamhetsanläggning kan bildas för ett enskilt gemensamt nät.”

2012-08-07

---

## 2.2 Strategier

Strategier som ska beaktas vid inventeringen av bredbandsbehoven är den nationella bredbandsstrategin och IT-infrastrukturstrategin för Västra Götaland.

### 2.2.1 Nationellt

I regeringens "Bredbandsstrategi för Sverige" sägs att år 2015 ska 40 % av hushåll och företag ha möjlighet att ansluta till bredband med överföringshastighet 100 Mbps. Post- och Telestyrelsen har i sin strategiska agenda höjt målet till 55 % eftersom målet redan är uppfyllt på nationell nivå. År 2020 ska motsvarande andel vara 90 %.

### 2.2.2 Västra Götaland

Vision Västra Götaland antogs av Regionstyrelsen i februari 2009. Enligt visionen skall länet "vara en region i internationell tätposition" vad gäller IT-infrastruktur. Följande långsiktiga mål bör nås senast 2013;

1. *Alla medborgare och arbetsställen har möjlighet att beställa/erhålla 10 Mbps symmetriskt.*
2. *Mobilt bredband via UMTS eller annan likvärdig teknik täcker hela länet.*

Samtidigt formulerades tre kortsiktiga mål som skulle nås senast under 2011. Målen var:

1. *Alla hushåll i Västra Götaland har möjlighet till bredband med 2 Mbps nedströms under år 2009.*  
Detta är i stort sett uppfyllt idag.
2. *Så många som möjligt av de 77 kvarvarande kopparanslutna Telestationerna ansluts med fiber. Som alternativ kan radiolänk med kapacitet som klarar målen nyttjas.*  
Många av telestationerna har blivit fiberanslutna, men ett flertal återstår. I Melleruds kommun finns fortfarande två telestationer som inte är fiberanslutna; Forsebøl och Högstorp.
3. *Radiolänkanslutna telestationer uppgraderas i takt med efterfrågan för att kunna stödja målet om 10 Mbps symmetriskt.*  
Detta har inte blivit gjort i någon större utsträckning.

Mer om Västra Götalands läns IT-infrastrukturstrategi kan nås här:  
[www.vgregion.se/bredband](http://www.vgregion.se/bredband).

2012-08-07

---

### 2.2.3 Melleruds kommun

Melleruds kommun ansluter sig till de nationella och regionala målen och förutsätter att bidragsmedel för genomförandet görs tillgängliga via regionen, staten eller EU.

Strategin är i första hand att aktivt samarbeta med bredbandsaktörerna på marknaden och att kanalisera möjliga stödmedel till dessa med villkor så att planering och utbyggnad sker på önskat sätt.

Om den önskade utbyggnaden uteblir kommer kommunen i andra hand att ansöka om stödmedel och ta eget ansvar för att bygga den önskade IT-infrastrukturen.

Oavsett alternativ ska prioriteringsprinciperna nedan (punkt 5.5) tillämpas vid bidragsfinansierade utbyggnader.

## 2.3 Regeringens Bredbandsforum

Regeringens Bredbandsforum är instiftat för att stödja och främja arbetet med att nå den nationella bredbandsstrategins mål. Enligt regeringens Bredbandsforum är kommunerna en mycket viktig aktör i realiseringen av regeringens bredbandsstrategi.

Kommunerna har minst fyra roller; att som lokal offentlig aktör se till att frågor kring bredband får rätt prioritet, att som markägare möjliggöra markanvändningen för elektronisk kommunikation, att som nätägare verka på rätt nivå i värdekedjan utifrån lokala förutsättningar och att som fastighetsägare främja behovet av konkurrens och ett brett utbud.

Bredbandsforum har tillsatt ett antal arbetsgrupper. En av dessa har arbetat med att identifiera hinder för bredbandsutbyggnad. De hinder som identifierades och som kan påverkas från kommunerna är

- Kommunala åtgärder som motverkar konkurrens, utbud och infrastrukturutbyggnad
- Befintlig infrastruktur utnyttjas inte effektivt
- Ogynnsamma villkor för, och rättigheter till, att få bygga ny fysisk infrastruktur
- Svagheter i avtalsprocessen avseende marktillträde
- Otillräckligt med stimulerande åtgärder i ekonomiskt ogynnsamma områden.

För kommunen gäller det alltså att i möjligaste mån underlätta för operatörer och nätägare att anlägga och driva nät så att största möjliga täckning kan uppnås.

## 2.4 Post- och Telestyrelsen

Post- och Telestyrelsen (PTS) har publicerat en rapport "Utbyggnad av bredband på landsbygd" där frågan om kommunalt engagemang berörs.

Några citat ur rapporten:

"För regional utveckling är en robust och säker IT-infrastruktur, dimensionerad för framtida behov av såväl kommersiella tjänster som samhällstjänster, en grundläggande

2012-08-07

---

faktor som kan skapa förutsättningar för en levande landsbygd med utvecklade och nya verksamheter."

"Kommunerna har både skyldighet och möjlighet att främja utbyggnad av bredband i områden som av marknaden bedöms olönsamma. Detta följer av den nya plan- och bygglagen (prop. 2009/10:170).

Exempel på olika sätt som kommuner kan främja utbyggnaden av bredband är

- Som samhällsplanerare, då kommunerna är skyldiga att beakta behov av utbyggnad, dvs. identifiera underförsörjda områden, i sin översikts och detaljplanering, reservera mark för bredbandsanläggningar m.m.
- Som markägare, då kommunen genom en policy kan klargöra hur tillgången till kommunal mark kan tillgodoses.
- Att verka för samordning av grävningsarbeten och samförläggning av ledningar.
- Att engagera sig i utbyggnad genom samverkan mellan privata och offentliga aktörer av t.ex. byanät. Då kan kommunen stimulera, stödja och tillhandahålla övergripande planeringsstöd.
- Att klargöra med vilken finansiering lokala utbyggnadsprojekt kan komma till stånd. Kommunen kan erbjuda information om olika finansieringskällor som strukturfondsmedel, statliga stödmedel, kommunala och privata medel, samt vilka av dessa som kan komma i fråga."

2012-08-07

---

## 3 Vision och mål

### 3.1 Vision

Kommunens övergripande vision är:

**Mellerud – en drivande och nytänkande kommun i framkant av utvecklingen, där barnfamiljer och ungdomar prioriteras.**

När det gäller elektronisk kommunikation följer här ett citat från regeringens Bredbandsstrategi:

"Sveriges samlade nationella tillväxt är beroende av den tillväxt som skapas lokalt och regionalt. Konkurrenskraftiga regioner och individer är en förutsättning för ett konkurrenskraftigt Sverige. En effektiv och säker infrastruktur för bredband främjar regional utveckling och bidrar till att skapa förutsättningar för hållbar tillväxt i hela landet."

Ur ovanstående formuleras kommunens vision för elektronisk kommunikation:

**Mellerud – en drivande och nytänkande kommun där effektiv och säker elektronisk kommunikation skapar goda förutsättningar för att verka och leva i kommunen.**

### 3.2 Inriktningsmål

Kommunens övergripande inriktningsmål är:

Melleruds kommun ska:

- Alltid sätta medborgaren i centrum
- Vara en offensiv kommun, som står för nytänkande, och som uppmuntrar till och stödjer kreativitet
- Erbjuder god livskvalitet
- Prioriterar barnfamiljer och ungdomar
- Erbjuder företag gynnsamma förutsättningar för etablering och tillväxt.

Inriktningsmålen för elektronisk kommunikation är:

- Kommunens fysiska Översiktsplan kompletteras vid nästa översyn med ett reviderat program för elektronisk kommunikation.
- Vid översyn av detaljplaner kompletteras dessa med konkreta mål för den elektroniska kommunikationen i området.
- Gemensamt fiberbaserat bredbandsnät (stadsnät) som binder samman samtliga kommundelar och områden/fiberföreningar. Realiseras i första hand av bredbandsaktörerna på marknaden i aktivt samarbete med kommunen och i andra hand genom att kommunen bygger nätet i egen regi.

2012-08-07

---

### 3.3 Mål för fast bredband

Minst ett fiberbaserat bredbandsnät ska erbjuda anslutning till samtliga hushåll, företag och offentliga verksamheter, både i tätbyggt och glesbyggt område.

Kapaciteten i bredbandsnäten ska minst uppfylla de regionala och nationella strategiska målen.

Minst ett sådant nät i glesbyggt område skall erbjuda ett tjänsteutbud som motsvarar genomsnittet på marknaden. Kostnaden för tjänster i glesbyggt område ska inte avsevärt överstiga kostnaden i tätbyggt område.

### 3.4 Mål för mobilt bredband

Målet för mobilt bredband utgår från att användaren verkligen är mobil och vill använda tjänsterna från olika platser och med mobil utrustning.

Målet är att minst ett mobilnät erbjuder tjänster med kapacitet motsvarande dagens Turbo 3G+ som tillåter maximalt 10 Mbps till användaren och 2 Mbps från användaren. Det innebär att den upplevda kapaciteten till användaren blir 2 - 10 Mbps beroende på belastning på nätet och avstånd till basstation.

### 3.5 Bredbandsutbyggnad

Utbyggnaden av bredbandsnäten sker etappvis i enlighet med kommunens prioriteringsprinciper (punkt 5.5) och den fastlagda prioriteringen i Bilaga 4. Bilagan revideras successivt.

Kommunen bidrar i första hand genom aktivt samarbete med marknadens aktörer. I andra hand bygger kommunen ett gemensamt bredbandsnät i egen regi.

2012-08-07

---

## **4 Inventering av kommunens bredband**

### **4.1 Inledning**

Avsnittet återger nuläget (kvartal 1 2012) avseende fasta och mobila nät för bredband samt konkurrenssituationen mellan nätägarna i kommunen. Avsnittet inleds med en översiktskarta och några av nyckeltalen avseende kommunens befolkning och näringsliv.

2012-08-07

## 4.2 Karta (översikt)



Figur 1, Melleruds kommun, källa kommunens Översiktsplan, 2010-07-16

Melleruds kommun gränsar till fyra kommuner: Vänersborg, Färgelanda, Bengtsfors och Åmål.

2012-08-07

---

## 4.3 Kommunens befolkning och näringsliv

### 4.3.1 Folkmängd

Den 31 december 2011 fanns det 9 068 invånare i Melleruds kommun enligt SCB. Det är en minskning med 111 personer sedan föregående årsskifte.

Fler nyckeltal finns i Översiktplanen.

### 4.3.2 Hushåll

Merparten av kommunens invånare bor i småhus. Nybyggnationen av bostäder 2008 – 2010 har enbart varit småhus, 31 st. AB Melleruds Bostäder är kommunens allmännyttiga fastighetsbolag som bygger, förvaltar och hyr ut bostäder i Mellerud, Åsensbruk och Dals Rostock. Det finns också ett antal privata hyresvärdar med olika stora fastighetsbestånd.

Tillgången till bredbandsnät beror på vart fastigheten är belägen inom kommunen. Främst handlar det om fiber- och koaxialkabelnät i centralorten. Utanför centralorten är det främst telefonkopparnätet som är bredbandsbäraren.

### 4.3.3 Näringsliv

Melleruds kommun ligger mitt i den strategiska triangeln, Oslo - Stockholm - Göteborg, och har goda kommunikationer. Kommunen har en mångfald av företag inom både tillverknings- och tjänstesektorn. De allra flesta är småföretag.

Några av de större företagen är BINK, Daloc Skyddsrum AB, Emballator Mellerud Plast AB, Hellbergs Dörrar AB och JOAB.

De fem största näringsgrenarna i kommunen 2009, räknat i antal anställda, är (källa SCB Kommunfakta 2011):

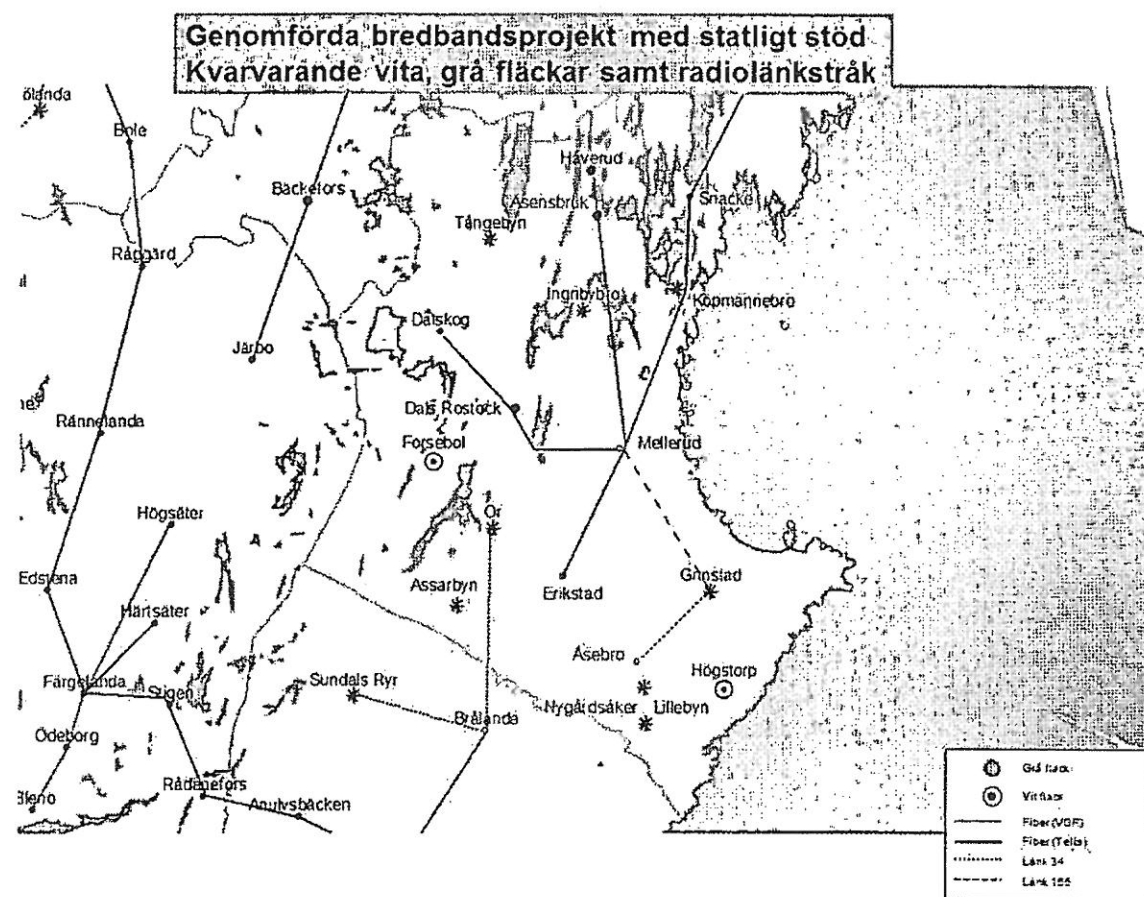
1. Vård och omsorg
2. Tillverkning och utvinning
3. Handel
4. Utbildning
5. Jordbruk, skogsbruk och fiske.

2012-08-07

## 4.4 Befintlig IT-infrastruktur

### 4.4.1 Nätägare fasta nät och radiolänkar

Nedanstående bild visar några av de nät som finns i kommunen, men är inte en fullständig karta över alla nät och deras sträckningar.



Figur 2, Fasta nät och radiolänkar, källa VGR

Blå sträckor på kartan ovan är de som byggdes efter den första upphandlingen av utbyggnad av IT-infrastruktur i början av 2000-talet. Upphandlingen vanns av det privata bolaget CSIT, vars verksamhet idag drivs under namnet Quadacom. De lila sträckorna har Skanova byggt ut med egen finansiering. De små röda prickarna visar telestationer som nås med hjälp av denna nätutbyggnad. Stjärnformade röda prickar visar telestationer som har byggts ut av Telia senare. Skanova äger mer nät som inte finns med på kartan.

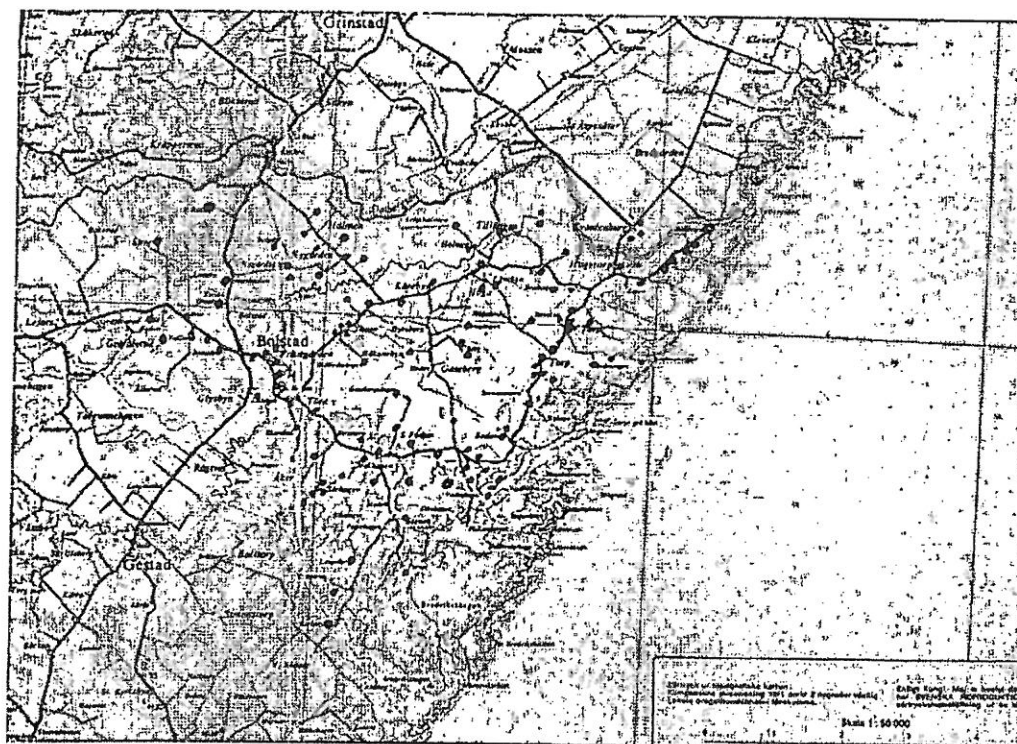
Ytterligare två nationella nätägare som finns i kommunen är Vattenfall och Trafikverket. Vattenfall har fiber i sin högspänningsledning mellan Trollhättan och

2012-08-07

Karlstad som passerar kommunen. Huvudanslutningspunkten är i en teknikbod drygt två km väster om Mellerud men det finns också ett par punkter i närheten av Erikstad och Grinstad. Flera anslutningspunkter kan ordnas. Trafikverket har fiber i banvallen som går genom kommunen. Det finns bara en anslutningspunkt och den är vid järnvägsstationen i Mellerud. Sträckan mellan Karlstad och Göteborg är väl utbyggd och det finns förutsättningar att ta ut valfri breddbandskapacitet av Trafikverket i Mellerud.

En lokal spelare som också äger nät är Elinsta. De är egentligen ett elinstallationsföretag, men har lång erfarenhet av förläggning och installation av fiber och äger ett fibernät inne i Melleruds tätort sedan hösten 2011. Nätet når i dagsläget endast företagskunder. Operatörer i nätet är Quadacom och TDC som har anslutit ett antal större företag. TDC har sedan tidigare använt radiolänkar, men byter nu ut dem mot fiber eftersom det är en stabilare och mer framtidssäker teknik. Elinsta har i huvudsak använt redan befintlig kanalisation som används för kabel-TV i Mellerud. KabelTV-nätet ägs av Yngves Elektronik AB i Vänersborg och är väl utbyggt inom Melleruds tätort, vilket gör att det är relativt billigt och snabbt att etablera fibernätet.

Det finns en fiberförening, Grinstads Vatten och Bredband, i Melleruds kommun, den ligger i området mellan Dalbergsån och kommungränsen mot Vänersborg. Den omfattar 55 km<sup>2</sup> och har 109 anslutna hushåll. Det finns stort intresse från boende utanför området att också ansluta sig, men det finns inga planer på att utöka nätet för närvarande. En karta över nätets utbredning syns nedan. Röda prickar är inkopplade kunder, blå prickar är intresserade, men ej inkopplade hushåll. Nätet är anslutet mot Skanova vid Lillebyns telestation. Telia är ensam tjänsteleverantör i nätet i dagsläget men nätet är även öppet för andra tjänsteleverantörer.



2012-08-07

---

De senaste årens bredbandsutbyggnad gör att tillgången till bredband i kommunen har ökat, men den är fortfarande inte bra. Enligt PTS bredbandskartläggning från 2010 är tillgången till ADSL 89 % för befolkningen som helhet och 81 % för arbetsställen. Möjligheten för mobilt bredband är dock 100 % enligt samma redovisning (detta är dock en teoretisk beräkning och gäller inte helt i praktiken).

När det gäller höga uppkopplingshastigheter är tillgången till bredband sämre. Enligt PTS uppgifter har 71 % av de boende och 47 % av företagen förutsättningar att få minst 10 Mbps och andelen boende och företag med möjlighet till 50 Mbps via fiberuppkoppling eller kabel-TV är endast 17 % för befolkningen och 7 % för arbetsställena.

#### **4.4.2 Nätägare mobila nät**

De mobila bredbandsnäten byggs ständigt ut till större täckning och högre hastigheter. Den täckning som gäller för Melleruds kommun framgår av mobiloperatörernas kartor.

Kartorna kan nås på mobiloperatörernas webbsidor och är teoretiska beräkningar av möjliga uppkopplingshastigheter. Beräkningarna kan skilja sig från de verkliga uppkopplingsmöjligheterna beroende på ett antal saker, bland annat:

- Om man är inomhus, utomhus eller i en bil.
- Om man använder mobilterminalen som den är eller om man har en extern antenn inkopplad.
- Vilken mobil eller terminalutrustning man använder sig av.

##### **4.4.2.1 TeliaSonera**

Utbredningen av Telias mobilnät framgår av täckningskartan på deras webbplats, [www.telia.se](http://www.telia.se). En utbyggnad av deras 4G-nät inom kommunen kan komma att ske under programperioden.

##### **4.4.2.2 Tele2**

Karta över Tele2s mobiltäckning finns på deras webbplats, [www.tele2.se](http://www.tele2.se). För Tele2 kommer en utbyggnad av 4G-nätet att ske under programperioden. Tele2 och Telenor samarbetar under namnet Net4Mobility med utbyggnaden av 4G.

##### **4.4.2.3 Telenor**

Karta över Telenors mobiltäckning finns på deras webbplats, [www.telenor.se](http://www.telenor.se). Även för Telenor kommer en utbyggnad av 4G-nätet att ske under programperioden. Tele2 och Telenor samarbetar under namnet Net4Mobility med utbyggnaden av 4G.

2012-08-07

---

#### 4.4.2.4 Tre

Karta över Tre:s mobiltäckning finns på deras webbplats, [www.tre.se](http://www.tre.se). Tre har inte lanserat något 4G-nät, men utvecklar 3G så att prestanda i praktiken blir likvärdig med andra teleoperatörers mobila bredband.

#### 4.4.2.5 Net1

Net1 är en mobiloperatör som använder sig av en annan teknik och ett lägre frekvensband än övriga operatörer. Den praktiska följderna av detta är att Net1 har den bästa täckningen av alla mobiloperatörer, men de kan inte erbjuda samma hastigheter som de andra, i nuläget maximalt upp till 3 Mbps. De vänder sig i första hand till sommarstugeägare, jordbrukare, båtfolk och andra som brukar ha problem med täckningen. Deras täckning framgår på deras webbplats, [www.net1.se](http://www.net1.se).

### 4.5 Konkurrenssituation

#### 4.5.1 Fasta bredbandsnät

Konkurrens på nätnivå finns i de fasta bredbandsnäten mellan Skanovas och Quadracom's nät. Båda dessa nätägare erbjuder fiberaccess i vissa områden och kopparaccess (ADSL) i hela kommunen (med vissa undantag). I Melleruds tätort finns också Elinstas fibernät som erbjuder ett tredje alternativ. Vattenfall och Trafikverket har ytterligare alternativ när det gäller långväga förbindelser, främst för företag.

Kabel-TV-näten från ComHem i Mellerud och Åsensbruk kan också användas för överföring av bredbandstjänster.

#### 4.5.2 Mobila bredbandsnät

Konkurrens på nätnivå finns i de mobila bredbandsnäten mellan TeliaSonera, Tele2, Telenor, Tre och Net1. Utbyggnad av 4G-nät i frekvensområdet 800/900 MHz kommer att ske under programperioden vilket väntas ge god kapacitet med täckning som motsvarar dagens GSM-täckning (2G).

#### 4.5.3 Tjänster

I Skanovas nät finns framförallt Telias tjänsteutbud för hushåll och företag.

I Quadracom's nät finns i nuläget (kvartal 1 2012) Internettjänster från Tele2 och telefonitjänster från Riksnät för alla privatkunder. I den fiberbaserade delen av nätet (Melleruds tätort) finns också TV-tjänster från Sappa. För företag finns tjänster från TDC. Quadracom har totalt sett ett stort tjänsteutbud. Fler tjänsteleverantörer väntas börja leverera tjänster i Melleruds kommun under programperioden.

2012-08-07

---

## 5 Behov och brister

### 5.1 Behov av bredband

Generellt för både hushåll och företag kan sägas att allt fler använder sig av elektronisk kommunikation i allt större utsträckning. Myndigheter och företag tillhandahåller mer och mer av sin service och information via elektronisk kommunikation. I och med denna utveckling kommer kraven på rörliga bilder med god kvalitet, hämtning av filer, mm, att öka bandbreddskraven väsentligt de närmaste åren. Samtidigt kommer behovet av att vara ständigt uppkopplad att öka bland allmänheten. Unga människor som flyttar till eget boende förutsätter idag att det finns möjlighet till bra bredband oavsett om de flyttar till en lägenhet i stan eller till ett hus på landet.

Denna utveckling fortsätter. Därför bör man skynda på övergången från bredbandsnät med kopparaccess (ADSL) till bredbandsnät med fiber ända ut till slutkunden.

#### 5.1.1 Hushåll

Den snabba utvecklingen av tjänster via elektronisk kommunikation, där tillgången till tjänster för strömmande medier blir en allt större andel, innebär att allt fler hushåll behöver allt mer bandbredd.

#### 5.1.2 Företag

Även för företag ökar kraven på hög bandbredd i takt med den kommunikationstekniska utvecklingen. Fler och fler företag jobbar med olika typer av media, även strömmande media. Handhållna/mobila utrustningar används allt mer och hanterar allt oftare strömmande media. Det gör att det förutom fasta bredbandsnät med god kapacitet också måste finnas god mobil täckning och kapacitet där de anställda rör sig.

En trend inom näringslivet är att allt fler får möjlighet att jobba hemifrån i viss utsträckning. Detta innebär en större flexibilitet för den enskilde och kan underlätta planeringen av vardagen för många. Samtidigt är det positivt ur miljösynpunkt då vissa yrkeskategorier kan slippa att resa till sin arbetsplats alla dagar. För de företag vars anställda kan jobba hemifrån gäller det att ha sådana kommunikationstekniska lösningar att personalen på ett enkelt men säkert sätt kan komma åt företagets datasystem.

#### 5.1.3 Offentliga verksamheter

Kommunens förvaltningsnät är utbyggt till samtliga verksamhetsställen inom kommunens geografiska område, men kapaciteten är på många platser otillräcklig på grund av att anslutningen är baserad på ADSL eller radiolänkar med för liten kapacitet. Det är viktigt för att kunna bedriva en effektiv verksamhet att det finns

2012-08-07

tillräcklig kapacitet för samtliga verksamhetsplatser oavsett var de är placerade i kommunen. Allt fler verksamhetsställen bör därför anslutas med fiber i takt med att fibernäten byggs ut.

## 5.2 Nedläggning av telestationer

Skanova har ett nationellt fibernät till vilket de allra flesta telestationer är anslutna. Från respektive telestation finns telefonrådar (kopparaccess) ut till nästan alla hushåll, företag och offentliga verksamheter. Nätet byggdes från början för telefoni men bär numera också stora mängder datatjänster via en teknik som kallas ADSL. Kapaciteten via ADSL är begränsad och minskar med ökat avstånd från telestationen. Det finns nyare tekniker kallade VDSL som har högre kapacitet på korta avstånd men samma begränsningar på långa avstånd.

Ett antal telestationer saknar anslutning till det nationella fibernätet. Skanova planerar att successivt lägga ned dessa när underhållskostnaden för kopparnätet blir så stor att de blir olönsamma. Två av dessa ligger i Melleruds kommun, Forsebol och Högstorp, se mer om detta nedan.

Inga fiberanslutna telestationer läggs ner med nuvarande planering. Om en telestations kopparaccessnät läggs ned så småningom kommer fiberanslutna telestationers fiberpunkt att finnas kvar. Fiberpunkten kan då användas som anslutningspunkt för framtida fiberföreningar.

## 5.3 Områden med dålig bredbandstäckning

Enligt VGR:s definition utgörs kommunikationsmässigt vita fläckar av områden där trådbunden bredbandsinfrastruktur inte finns att tillgå. Grå fläckar är områden där ADSL är utbyggd, men där telestationen endast är ansluten med koppar, vilket gör att den uppkopplingshastighet som är tillgänglig för slutkunderna är kraftigt begränsad, ofta till maximalt 2 Mbps nedströms.

Inga områden i Melleruds kommun är av PTS angivna som helt utan bredband, utan det ska alltid finnas tillgång till någon slags mobilt bredband. Frågan är dock vilken hastighet man kan komma upp i långt ute på landet och vilken stabilitet lösningen har.

Två av telestationerna i Melleruds kommun anges av VGR som vita fläckar och har således av Skanova angivits som sådana som ska läggas ned. Det är Forsebol och Högstorp. Ambitionen är att, med hjälp av nationella eller regionala stödmedel som förmedlas till någon marknadsaktör, kunna fiberansluta dessa telestationer, montera ADSL-utrustning där, och låta marknadsaktören driva nätet. När nätutbyggnaden sker ska den göras så att det blir möjligt för framtida fiberföreningar att ansluta lokala fibernät till de nyanlagda fibersträckningarna.

2012-08-07

#### 5.4 Områden där nät inte bedöms komma till stånd på marknadsmässig grund

Hela kommunen bedömdes i det förra IT-infrastrukturprogrammet som ett område ointressant för utbyggnad av marknaden. Förutom att bredbandsutbyggnad har kommit till stånd i kommunens huvudort, är bedömningen densamma idag.

När det gäller så kallade fiberföreningar finns, som nämnts i avsnitt 4, en fiberförening, Grinstads Vatten och Bredband, i Melleruds kommun. Denna fiberförening är det goda exemplet som förhoppningsvis kommer att följas av flera liknande initiativ. Föreningen omfattar 109 anslutna hushåll och det finns stort intresse från boende utanför området att också ansluta sig.

Kommunen förordar att små, lokala fiberföreningar av denna typ bildas där det finns ett väldefinierat antal kunder (ca 30 – 150 hushåll) som förbinder sig att ansluta sig till fibernät som byggs med ett stort lokalt engagemang. Erfarenheter från andra kommuner talar för att detta är den mest framgångsrika vägen att få ut fiber på landsbygden. Läs mer om detta i Bilaga 3: Fiberföreningar.

#### 5.5 Principer för prioritering av ekonomiskt stöd

För de områden där marknadsaktörerna inte förser boende och företag med framtidssäkra bredbandsanslutningar, kan det bli aktuellt att gå in med ekonomiskt stöd i olika former. De medel som kan göras tillgängliga räcker sannolikt inte på långa vägar för att stödja alla projekt. En prioritering måste då göras och en princip formuleras som är både logisk och så rättvis som möjligt.

Prioritering av ekonomiskt stöd till olika områden baseras på nedanstående rangordnade faktorer. Även om ett område/en fiberförening uppfyller ett kriterium högt upp i listan är det ändå en total sammanvägning av alla punkterna nedan som avgör den slutliga prioriteringen mellan områdena.

1. Område där Skanova stänger kopparnätet och mobil täckning/kapacitet är dålig
2. Låg kapacitet på nuvarande bredbandslösning
3. Nå fiberföreningar och andra lokala huvudmän (t ex exploatörer)
4. Närhet till befintligt fibernät
5. Möjlighet till samförläggning (elnät, fjärrvärme, VA)
6. Företagande inom området
7. Kommunala tomter som säljs med fiberanslutning
8. Områdets storlek.

Aktuell prioriteringslista finns i Bilaga 4.

#### 5.6 Samverkan med andra kommuner

Melleruds kommun samarbetar med de fyra övriga Dalslandskommunerna Bengtsfors, Dals-Ed, Färgelanda och Åmål. Kommunernas förvaltningsnät har bundits samman via ett gemensamt fysiskt nät, Dalslandsnätet, byggt av nuvarande Quadacom. Dalslandsnätet har skapat förutsättningar för samarbete avseende bl a ekonomisystem, lönesystem och telefoni.

2012-08-07

---

Samarbetet avseende telefoni omfattar även Säffle Kommun och Årjängs Kommun.

Samverkan mellan kommunerna och med VGRs regionutvecklingssekretariat är av stor vikt för att kommunerna ska ha samsyn på den framtida bredbandsutvecklingen och ett mer omfattande regionalt samarbete.

Efter hand som fibernät byggs ut på landsbygden blir frågan om samverkan mer aktuell, då det kan hända att områden i en kommun lättast ansluts från en annan kommun. Likaså kan lokala fiberföreningar ibland omfatta områden som sträcker sig över en kommungräns.

## **5.7 Samordning med annan infrastrukturutbyggnad**

Vid all planering för utbyggnad eller underhåll av gator, fjärrvärme, VA eller andra ledningsnät ska möjligheten till samordning med utbyggnad av bredband studeras i enlighet med den nya Plan- och Bygglagen.

Det är viktigt att etablera samarbete i positiv anda med samtliga ägare av ledningsnät och att göra det enkelt för de som vill investera.

Melleruds kommun lägger ner tomslang för bredband i samband med all grävning som sker där samförläggning är praktiskt genomförbar. Detta gör att kommunen kommer att bygga upp ett ägande av ett kanalisationsnät som kan användas för att lägga egen fiber eller upplåtas/säljas till intresserade nätägare, till exempel fiberföreningar eller operatörer/exploatörer.

## **5.8 Säkerhet**

Samhället är idag beroende av att IT-infrastrukturen alltid är tillgänglig och kommunen bör verka för att hög driftsäkerhet i alla nät uppnås. Detta gäller såväl de publika näten som kommunens eget förvaltningsnät. Speciell vikt bör läggas vid att elförsörjningen till IT-infrastrukturens knutpunkter säkerställs så att korta strömavbrott kan överbryggas utan störning och att längre strömavbrott endast drabbar ett begränsat antal användare.

2012-08-07

## 6 Bilagor

### Bilaga 1: Ansvarsområden och kontaktpersoner

Kommunens ansvar för elektronisk kommunikation återges nedan uppdelat på tre ansvarsområden. Huvudsakliga arbetsuppgifter som hör till ansvarsområdet anges samt aktuell kontaktperson för respektive ansvarsområde.

#### Informatör för elektronisk kommunikation

Ansvarig förvaltning: Kommunstyrelseförvaltningen/Medborgarkontoret.

Kontaktperson: Enhetschefen för Medborgarkontoret

Arbetsuppgifter:

- Ta emot och besvara frågeställningar från olika intressenter.
- Förmedla frågeställningar till rätt ansvarsområde (vet vem som vet).
- Informera om olika former och villkor samt regler för ekonomiskt stöd.
- Bistå vid ansökan om ekonomiskt stöd
- Bistå vid ansökan om utbetalning av ekonomiskt stöd
- Uppdatera bilagan om ekonomiskt stöd (Bilaga 2)

#### Koordinator för elektronisk kommunikation

Ansvarig förvaltning: Kommunstyrelseförvaltningen/IT-avdelningen.

Kontaktperson: Enhetschefen för IT-avdelningen

Arbetsuppgifter:

- Bevaka marknadsutvecklingen inom det tekniska området.
- Sköta marknadskontakter (kontakter med nätägare och operatörer).
- Bevaka den tekniska utvecklingen.
- Uppdatera prioriteringsordningen för utbyggnad av elektronisk kommunikation (Bilaga 4).
- Ansvara för samverkan inom Dalsland och regionalt.
- Verka för ökad driftsäkerhet. Speciell vikt läggs vid att elförsörjningen till IT-infrastrukturens knutpunkter säkerställs.
- Ansvarar för att i samarbete med Samhällsbyggnadsförvaltningen informera kommunens tjänstemän och politiker om nyheter och förändringar.

2012-08-07

---

- Ansvarar för uppföljning/revidering/utveckling av programmet för elektronisk kommunikation

## **Ledningssamordning**

Ansvarig förvaltning: Samhällsbyggnadsförvaltningen.

Kontaktperson: Förvaltningschefen

- Sköta/uppdatera Ledningskollen för insatser som sköts av kommunen
- Sköta kontakter med infrastrukturägare via Ledningskollen
- Uppmuntra att alla ledningsägare använder Ledningskollen
- Erbjuder nätägare samförläggning via Ledningskollen
- Informera om kommunal kanalisation (även regler för tillgång och upplåtelse)
- Bevaka marknadsutvecklingen avseende grävande aktörer
- Kontakter med företag som kan grovprojektera/detaljprojektera elektronisk kommunikation
- Ansvara i samarbete med IT-avdelningen för att detaljplaner kompletteras med elektronisk kommunikation.
- Ansvara i samarbete med IT-avdelningen för upphandling av elektronisk kommunikation när kommunen gör detaljplan/exploaterar.

Målet är att alla markförlagda ledningar ska finnas representerade i Ledningskollen.

2012-08-07

---

## Bilaga 2: Ekonomiskt stöd och hur man ansöker

### Inledning

I denna bilaga finns en kortfattad förteckning över nationella och regionala ekonomiska stödprogram där bredbandsaktörer, fiberföreningar (även kallade byanät) och kommunen kan ansöka om ekonomiskt stöd för att anlägga kanalisation och bredbandsnät. Dessa stöd är tillgängliga i geografiska områden som saknar bredbandsnät med hög kapacitet och där marknaden inte bedöms genomföra utbyggnad på kommersiell grund inom tre år.

Kommunens roll är i första hand att vara behjälplig vid ansökan om nationella och regionala stödmedel. Kommunen hjälper också till att ansöka om utbetalning av beviljade stödmedel.

När en utbyggnad görs av en bredbandsaktör eller en fiberförening hjälper kommunen till att informera om villkoren för ekonomiskt stöd så att dessa uppfylls när upphandlingen av entreprenaden sker. När stödmedel har beviljats och projektet är genomfört hjälper kommunen till att ansöka om utbetalning

Om kommunen som ett andrahandsalternativ bygger i egen regi gör kommunen offentlig upphandling av entreprenaden och anger då de villkor som måste uppfyllas för att önskade stödmedel ska kunna erhållas.

För att ansökan om offentliga stödmedel ska beviljas, ska vissa krav på det byggda nätet vara uppfyllda. Kraven avser bl a öppenhet och icke-diskriminering, dvs att nätet ska vara tillgängligt för alla som vill använda det och att de villkor som ställs för nyttjandet ska vara kända i förväg och lika för alla.

Det är i de flesta fall kommunen som ska förmedla ansökan om stödmedel från bredbandsaktörer och fiberföreningar till Länsstyrelsen. Länsstyrelsen förmedlar i sin tur ansökan till aktuella stödbeviljande myndigheter. Vid utbetalning av stödmedel ska normalt kommunen förmedla ansökan om utbetalning till Länsstyrelsen. Länsstyrelsen kontrollerar att villkoren för de aktuella stödmedlen är uppfyllda innan utbetalning sker. Länsstyrelsen gör utbetalningen till kommunen som förmedlar stödmedlen till den aktuella bredbandsaktören/fiberföreningen.

Kommunens kontaktperson för ekonomiskt stöd vet mer om olika stödformer, hur man ansöker om stöd och hur man ansöker om utbetalning av beviljat stöd. VGR förlänger också under åren 2012 – 2013 den heltidsresurs i form av en IT-strateg som har till uppgift att stödja kommunerna i deras arbete med att sprida bredbandsutbyggnaden.

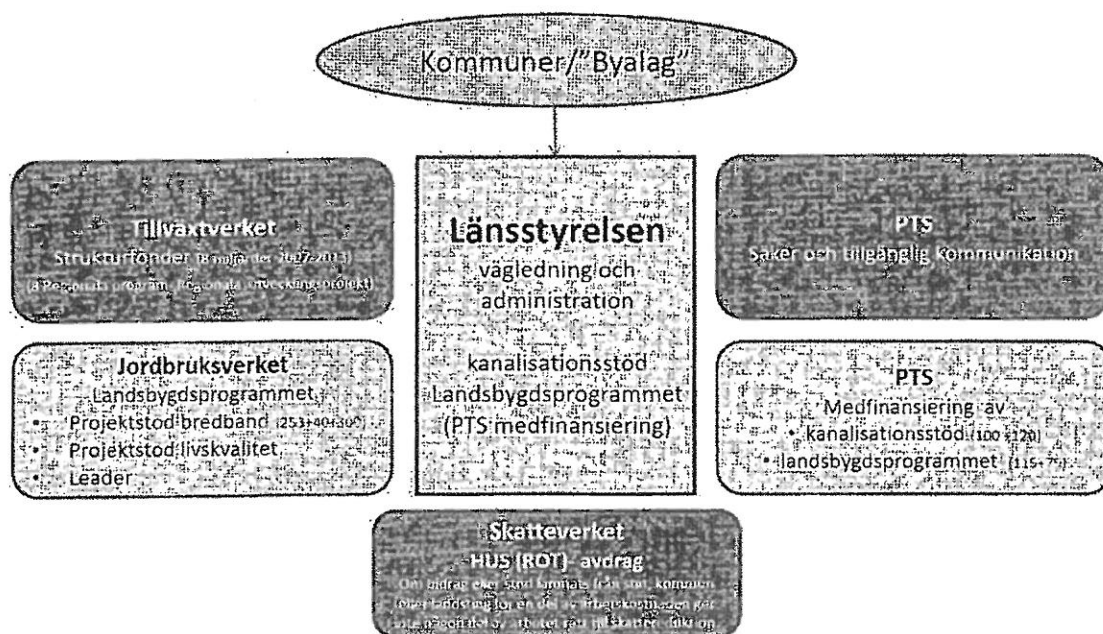
2012-08-07

## Nationella stödprogram

En sammanfattning av nuvarande bidragsmöjligheter (kvartal I 2012) finns i nedanstående bild:

## Möjliga offentliga stödmedel för bredband

+ 495 mkr för 2012-2014



Figur 3, Möjliga offentliga stödmedel, källa PTS:s bildserie om byanät

Tillväxtverket hanterar EU:s strukturfunder (ERUF) där det kan finnas pengar att söka. EU:s strukturfunder kräver normalt 67% offentlig medfinansiering samt omfattande upphandlingar och administration. Dessa stödmedel används därför sällan.

Jordbruksverket administrerar Landsbygdsprogrammet som ger möjlighet att få ekonomiskt stöd för att anlägga fiberbaserade bredbandsnät i områden där det idag inte finns något marknadsintresse för att etablera bredband. Projektstöd för bredband kan bli aktuellt när man

- förbereder för nyanläggning av fiberbaserade bredbandsnät, det vill säga gräver ned skarvbrunnar och kanalisation (tomrör).
- drar nya fiberbaserade bredbandsnät
- uppgraderar befintliga bredbandsnät.

2012-08-07

---

Man kan också få projektstöd inom Leader för att engagera sin hembygd för att få bredband eller för att bilda en fiberförening som vill genomföra projektet.

PTS kan ge kanalisationsstöd vid samförläggning. Stöd ges normalt med 50 % av det stödberättigande underlaget. I det stödberättigande underlaget får det ingå kostnader för projektering, material, arbete, maskinhyra, dokumentering och liknande kostnader som är nödvändiga för att samförlägga kanaliseringen. Kostnader för att utnyttja mark får inte ingå.

PTS kan också medfinansiera projekt som får stöd från Landsbygdsprogrammet.

I vissa fall kan PTS efter särskild bedömning helt eller delvis finansiera vissa fibersträckor om de bedömer att sträckan bidrar till "Säker och tillgänglig kommunikation".

Enskilda fastighetsägare kan få ROT-avdrag för arbetskostnader i samband med indragningen av bredband i huset.

### **Regionala stödmedel**

Västra Götalandsregionens regionutvecklingssekretariat (VGR) har under ett antal år bidragit med finansiering av stamnätsutbyggnaden i kommunerna. Hösten 2011 avsatte man en summa som kan avropas fram till och med år 2014. Det finns inga formella krav på kommunal medfinansiering för att få stöd, men VGR rekommenderar kommunerna att lägga 5-10 % av projektkostnaden. Då kan kommunen ha mer inflytande över var och hur och med vilken kvalitet det byggs bredband.

2012-08-07

## Bilaga 3: Fiberföreningar

### Inledning

Efterfrågan på framtidssäkra bredbandslösningar utanför tätorterna finns på många ställen i Sverige. Fiberföreningar, i några olika former, är den mest använda modellen för att få ut bredband till småorter och på landsbygden. Det är ofta det enda sättet att nå fram till de ställen där marknaden inte vill bygga. Med eget engagemang, arbete från de boende och viss offentlig medfinansiering går det ändå att bygga ut bredband med rimliga villkor för boende och företag.

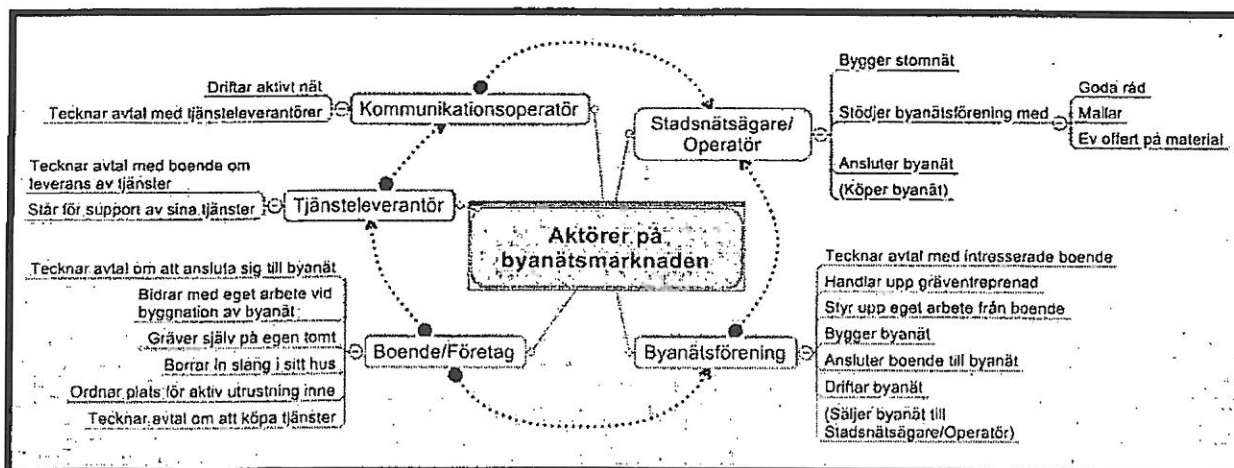
De boende sluter sig samman i ekonomiska föreningar, så kallade fiberföreningar (även kallade byanät). Svenska Stadsnätsföreningen (SSNf) har på uppdrag av PTS, och i samarbete med LRF och KTH, satt samman en bildserie om hur detta kan gå till, vad föreningarna bör tänka på och vad de måste leva upp till. Serien innehåller också hänvisningar och länkar till ytterligare information. Läs mer på [www.ssnf.org](http://www.ssnf.org).

Många kommuner och stadsnät har utvecklat färdiga koncept för fiberföreningar med rutiner, mallar, checklistor, mm, baserat på Stadsnätsföreningens material. Syftet med koncepten är dels att underlätta för fiberföreningarna att komma igång eftersom de överskådligt kan se vad som krävs av dem innan de tar beslutet, dels skapar koncepten tydliga ramar och gränssnitt för vem som har ansvar för vad i uppbyggnaden av byanäten. Ett sådant koncept finns även framtaget av stadsnätens samarbetsorgan i Västra Götaland, Västlänk. Även i andra delar av landet är det vanligt med fiberföreningar och det finns många goda erfarenheter att hämta därifrån.

Viktigt i sammanhanget är att fiberföreningen byggs med den kvalitet som har utvecklats som branschstandard av Stadsnätsföreningen.

### Aktörer och ansvarsområden

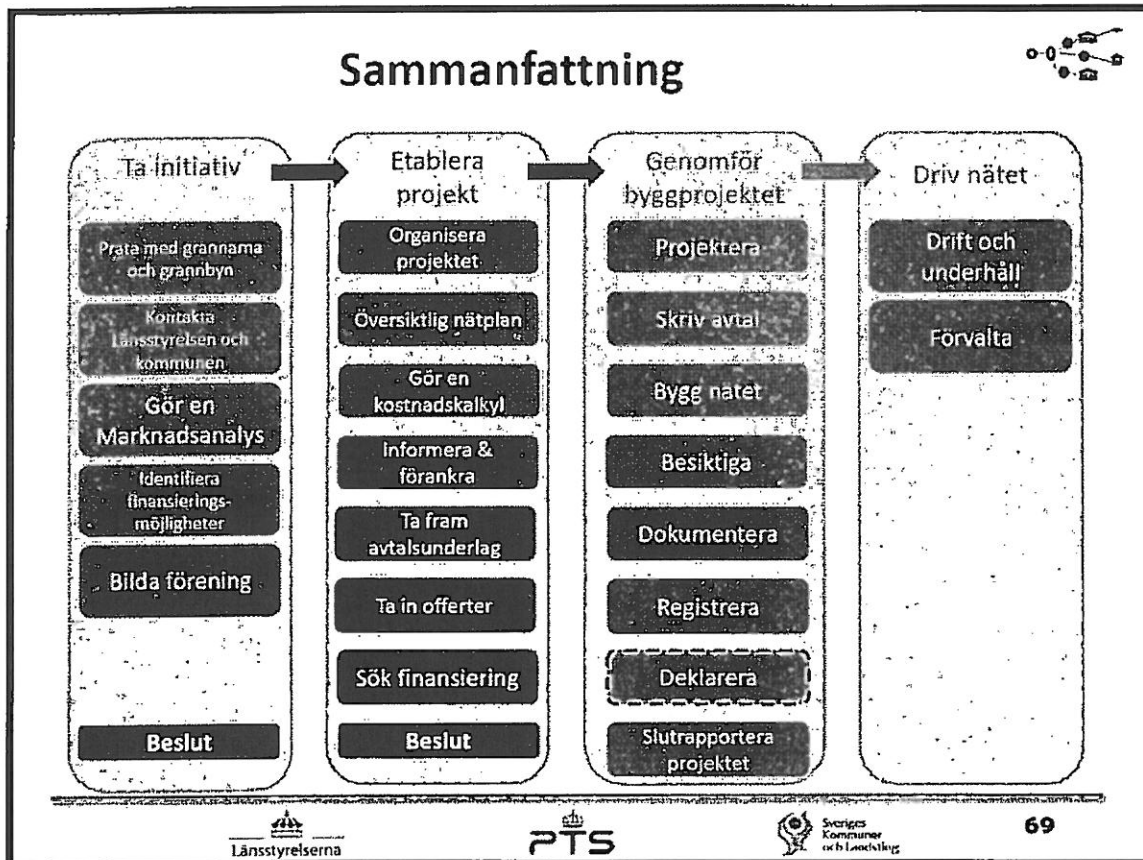
För att det hela ska fungera krävs att ett antal aktörer samarbetar, se nedanstående översikt:



Figur 4, aktörer på bredbandsmarknaden, källa Infracore, maj 2011

2012-08-07

De ansvarsområden som är angivna vid respektive aktör ovan är ingen fullständig förteckning. För en mer komplett checklista över fiberföreningens ansvarsområden, se nedanstående bild, tagen från Svenska StadsnätSFöreningens bildserie om byanät:



Figur 5, Ansvarsområden för byanätsföreningar, källa PTS

Efter byggtiden, när hushåll och företag är anslutna till fiberföreningens nät, har föreningen möjlighet att antingen driva nätet själv eller upphandla den funktionen av en professionell partner. Vissa föreningar vill inte ta ansvar för nätet i driftfasen och har då möjlighet att på marknadsmässiga villkor överläta nätet till en befintlig bredbandsaktör.

2012-08-07

---

## Bilaga 4: Prioriteringsordning för utbyggnad

Melleruds kommun avser att aktivt stödja fiberföreningar/ansökningar genom ett s.k. stamnät och samtidigt ha en så effektiv hantering av de kommunala skattemedlen som möjligt. Utgångspunkten är därför att den kommunala fiberförläggningen sker i samarbete med byanätlösningar/ansökningar. Syftet med detta är att få ner kostnader runt bl.a. marktillstånd m.m.

Melleruds kommun har tagit fram en grundplan för stamnätets sträckning (se figur 6). Stamnätet är ett svartfiber nät vilket ger olika aktörer möjlighet att leverera tjänster via nätet.

I grundplanen finns så kallade fiberområden. Inom fiberområdena skall en föreningen erbjuda samtliga hushåll så väl som företag att bli medlem och få ta del av fiberutbyggnaden, för att kommunen skall bidra med stamnätsutbyggnad.

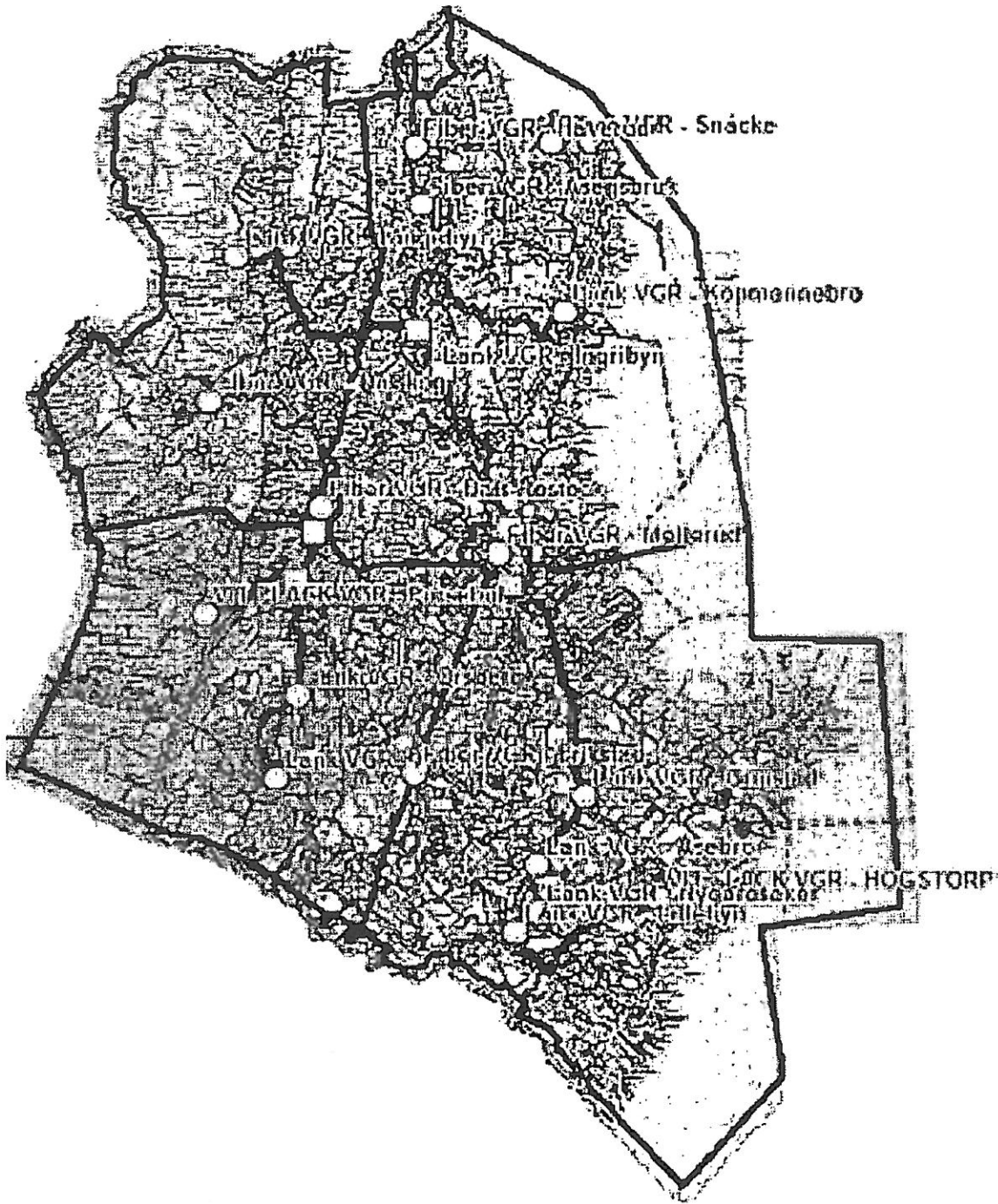
Områdesindelningen så väl som stamnätsdragningen kan komma ändras utifrån diskussioner med föreningarna och andra påverkande förhållanden.

När de principer som nämnts ovan tillämpas på Melleruds kommun, uppstår följande prioriteringsordning:

1. Fiberförläggning i samarbete med s.k. fiberföreningar/ansökningar i områden där Skanova kommer stänga koptarnätet och den mobila täckningen/kapaciteten är dålig.
2. Fiberförläggning i samarbete med s.k. fiberföreningar/ansökningar där föreningen har minst 200 medlemmar (fastigheter och företag).
3. Fiberförläggning i samarbete med s.k. fiberföreningar/ansökningar där föreningen har minst 100 medlemmar (fastigheter och företag).
4. Fiberförläggning i samarbete med marknadsaktörer som t.ex. Quadacom, Skanova, Vattenfall m.fl.
5. Fiberförläggning i samarbete med s.k. fiberföreningar/ansökningar i områden där kommunal verksamhet finns och ges möjlighet till att bli fiberanslutna.
6. Fiberförläggning i samarbete med s.k. fiberföreningar/ansökningar.

I takt med att lokala fiberföreningar etableras och ansöker om stöd, ska prioriteringen ovan tillämpas på dem om de kommer in i en sådan takt att de konkurrerar om bidragsmedel och den kommunala investeringsbudgeten.

2012-08-07



Figur 6, Grundplan för det kommunala stannutets sträckning.

## Sammanställning / Totalt

Aktkod	Benämning	Enh	Mängd	å-pris	Nettobelopp
100	Dukt DB2 14/10	m	36 000,0	14,00	504 000,00
100	Plöjning inkl förplöjning	m	25 200,0	40,00	1 008 000,00
105	Markeringsnät 500 m, 0,9 mm med söktråd	st	75,00	1 200,00	90 000,00
110	Schaktning landsbygd	m	9 500,00	65,00	617 500,00
110	Schaktning tätort	m	1 300,00	250,00	325 000,00
110	Skarvskåp / optobrunn	st	30,00	3 500,00	105 000,00
111	Tillägg schakt invid befintlig kabel	km	2,00	23 818,00	47 636,00
112	Bortforsling massor / sten	tim	24,00	1 500,00	36 000,00
112	Grusmaterial	kr	50 000,0	1,00	50 000,00
115	Kabelmarkeringsstolpe	st	52,00	900,00	46 800,00
120	Fiberkabel 1,6 mm, 96f	m	36 000,0	17,00	612 000,00
120	Schakta, sätta, fixera skarvskåp/optobrunn	st	30,00	1 800,00	54 000,00
125	Trafikavstängning vid schaktrv/plöjn <= 250 Ådt	km	25,25	6 642,00	167 710,50
130	Övrig tid, anläggningsarbetare	tim	16,00	450,00	7 200,00
130	Övrig tid, bandgrävmaskin 15-20 ton	tim	16,00	750,00	12 000,00
200	Etablering styrd borrning	st	3,00	7 000,00	21 000,00
210	Styrd borrning 110 mm	m	160,00	700,00	112 000,00
500	Etablering maskiner	st	1,00	6 000,00	6 000,00
500	Etablering upplagsplats	kr	10 000,0	1,00	10 000,00
FA1111	Etablering fiberblåsning	st	7,00	1 000,00	7 000,00
FA1121	Fiberblåsning stamfiber	m	36 000,0	6,00	216 000,00
FA1201	Etablering fibertekniker	st	3,00	1 000,00	3 000,00
FA1211	Fibersvetsning, enkel exkl mätning	st	1 500,00	120,00	180 000,00
FA1272	OTDR-mätning	st	96,00	35,00	3 360,00
FA1311	Prep, iläggning/montage, märkning skåp/brunn	st	30,00	2 500,00	75 000,00
MT1101	Etablering mättekniker	st	2,00	1 000,00	2 000,00
MT1111	Inmätning inkl rapport till Ledningskollen	m	36 000,0	4,50	162 000,00
ND1111	Nätdokumentation	tim	16,00	700,00	11 200,00
PL1111	Projektedning	tim	80,00	700,00	56 000,00
PR1111	Tillståndshantering	tim	80,00	700,00	56 000,00
PR1211	Markägaravtal (50 st x 1,5 tim/ab)	tim	75,00	700,00	52 500,00
PR1311	Fältarbete	tim	16,00	700,00	11 200,00
PR1411	Nätkonstruktion	tim	16,00	700,00	11 200,00
PR1511	Arbetsunderlag	tim	24,00	700,00	16 800,00
PR1611	Övrig tid	tim	8,00	700,00	5 600,00
PR1979	Avgift, TRV vägområde nivå 1 (<2 m f väg)	m	20 200,0	14,35	289 870,00
PR1979	Avgift, TRV vägområde nivå 2 (2-5 m f väg)	m	5 050,00	5,97	30 148,50
PR1989	Avgift, inskrivning Lantmäteriet ledningsrätt	st	50,00	375,00	18 750,00
PR1989	Avgift, intrångsersättning markägare >150 m/fast	st	36 000,0	8,97	322 920,00
PR1989	Avgift, intrångsersättning skåp/brunn i övrig mark	st	30,00	792,00	23 760,00
PR1999	Avgift, grödskadeersättning	kr	0,00	0,00	0,00

**Totalt 5 386 155,00**



© Länstypningen, Lantmäteriet, NVDB, ESRI Inc, RAA, SGU, Sjöfartsverket, SMHI, SVO, SCB, SIV, FM, Bergsstaten, SLU, DIRNAT

Skala 1:25000



§ 152

Dnr KS 2015/453.014

**Ansökan om bidrag till utbyggnad av fiber till telestationerna i Högstorp och Forsebol****Kommunstyrelsens beslut**

Kommunstyrelsen beslutar att Melleruds kommun ansöker hos Västra Götalandsregionen om bidrag till utbyggnad av fiber till telestationerna i Högstorp och Forsebol enligt föreliggande förslag.

**Sammanfattning av ärendet**

Melleruds kommuns mål för fast bredband är

*"Minst ett fiberbaserat bredbandsnät ska erbjuda anslutning till samtliga hushåll, företag och offentliga verksamheter, både i tätbebyggt och glesbyggt område".*

Arbetsutskottet gav den 25 augusti 2015, § 253, kommunchefen i uppdrag att ta fram ett förslag till bidragsansökan för utbyggnad av fiber till kommunens verksamheter.

**Beslutsunderlag**

- Ansökan om bidrag.
- Arbetsutskottets beslut 2015-09-08, § 272.

**Förslag till beslut på sammanträdet**

Tommy W Johansson (S) och Gunnar Karlsson (C): Melleruds kommun ansöker hos Västra Götalandsregionen om bidrag om bidrag till utbyggnad av fiber till telestationerna i Högstorp och Forsebol enligt föreliggande förslag.

**Beslutsgång**

Ordförande frågar på förslaget och finner att kommunstyrelsen bifaller detta.

**Beslutet skickas till**

Västra Götalandsregionen  
Kommunchefen  
Administrative chefen

Justerandes sign



Utdragsbestyrkande

