

# Identifiera barn med dövblindhet tidigt

Caroline Lindström, Specialpedagog, Nkcdb



Dövblindhet är en kombination av syn- och hörselnedsättning där graden av nedsättning är så allvarlig att syn och hörsel har svårt att kompensera för varandra. Dövblindhet medför därför, i relation till omgivningen, specifika funktionshinder

- Vid dövblindhet handlar det inte om “lätt” eller “svår” som medicinska grader, utan om huruvida den kombinerade påverkan är tillräckligt allvarlig för att försvåra kompensation. Det avgörande är om personen i praktiken kan använda sin syn för att kompensera hörseln, eller hörseln för att kompensera synen.
- Till exempel kan en lindrig synnedsättning, och/eller CVI, vara tillräckligt allvarlig i kombination med en måttlig eller grav hörselnedsättning, om den begränsar synens kompensatoriska funktion. Den kombinerade effekten blir betydande.
- Kompensatorisk funktion för synen kan vara att läsa av läppar, tolka ansiktsuttryck, uppfatta visuella signaler eller orientera sig i miljön. Att det blir svårt att kompensera kan då visa sig i olika situationer och miljöer.

# Dövblindhet hos barn

- Dövblindhet kan vara svårt att identifiera hos barn med ytterligare funktionsnedsättningar och/eller komplexa medicinska tillstånd.
- Vid upptäckt av hörselnedsättning bör barnets syn också kollas upp och tvärtom.
- För att hitta barnen krävs det rutiner för samarbete mellan syn- och hörselverksamheter samt barnhabilitering.



# Gemensamt utvecklingsarbete

- Utvecklingsarbete mellan Västerbotten, Norrbotten, Västernorrland, Jämtland-Härjedalen och Nkcdb under 2023 och 2024.
- Bakgrund: Svårt att identifiera, en rutin behövs. Fokus behövs också på kunskap och stöd hur insatser bör utformas.
- En arbetsgrupp arbetade fram en gemensam rutin för att underlätta för olika team i Sveriges regioner att upptäcka och identifiera dövblindhet barn och ungdomar. Rutinen publiceras 2025 på Nkcdb webbplats.
- 2025 spelade vi in filmer i Umeå i samverkan mellan chefer/medarbetare inom synrehabilitering och hörselrehabilitering, en förälder och medarbetare på Nkcdb. Filmerna publicerades 2026 på Nkcdb webbplats.

# Gemensam mall för rutin

- Arbetat fram en struktur för en generell rutin som underlag för att:
  - Upptäcka barnen
  - Fastställa arbetsgång om det finns misstanke om syn- och hörselnedsättning
  - Fastställa arbetsgång om verksamheten har vetskap om barn med både syn- och hörselnedsättning
  - Fastställa arbetsgång för att kunna avgöra om barnet har dövblindhet. Observationer av barnet i vardagliga situationer. Genomförs mellan berörda verksamheter.
- Tre bilagor: Frågeguide, Guide för observation, Bedömning om barnets kombinerade syn- och hörselnedsättning innebär dövblindhet



för dövblindfrågor

<https://www.youtube.com/watch?v=C71HK9jRiJk&t=1s>



Nationellt kunskapscenter  
för dövblindfrågor

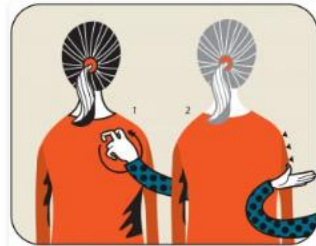
[https://youtu.be/yYkiw\\_AdBsI?si=vKp4ByJXpdQOSq9V](https://youtu.be/yYkiw_AdBsI?si=vKp4ByJXpdQOSq9V)



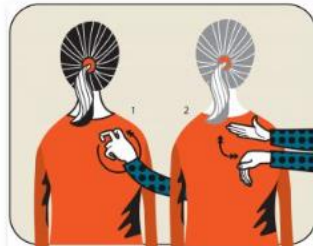
# Tips: Exempel på Socialhaptiska signaler ”Med ledarhunden” som finns på Nkcdb webbplats



Rasta hunden



Sök trappa upp



Sök dörr



Riktning, fram



Pendla med armen



Koppel



Sök trappa ner



Sök bänk



Sök stolpe



Korrigerar hunden,  
alternativ 2



Sela av



Sela på

<https://nkcd.se/for-professionella/kommunikation/socialhaptiska-signaler/signaler-per-kategori/med-ledarhunden/>