

Arabiska - Råd och information vid tandolycksfall

نصائح ومعلومات عند وقوع حادث للأسنان

الأسنان الدائمة

يمكن أن تقع الحوادث بسهولة. وقد يقع ضرر على السن وعظم الفك والغشاء المخاطي والجلد. اتصل بعيادة رعاية الأسنان للحصول على نصائح.

تقع معظم حوادث الأسنان في مجموعة الأسنان الدائمة في عمر 7-11 عاماً عند ظهور الأسنان الأمامية ونمو جذر السن. وفي حال عدم اكتمال نمو الجذر تكون إمكانية التعافي من الإصابة أفضل مما لو كان الجذر مكتمل النمو.

من الضروري دائماً أن يقوم طبيب الأسنان بفحص الإصابة التي يتعرض لها سن دائم. حيث يفحص طبيب الأسنان بواسطة التصوير الشعاعي ويراقب حركية السن ويختبر مستوى الإحساس في عصب السن. وتجري بعد العلاج زيارات لاحقة للفحص المنتظم وعلى فترات فاصلة مختلفة بحسب شمولية الإصابة.

أنواع مختلفة من الحوادث

تشقق في سطح السن

يمكن رؤية التشقق على سطح السن في ظروف إنارة معينة، ولا يحتاج إلى علاج في أغلب الأحيان.

تخلخل السن

من المعتاد الشعور بأن السن متخلخل بعد تعرضه لحادث. وغالباً ما يبقى في مكانه الأصلي ولكن من الممكن أيضاً أن يغير وضعه. وفي مثل هذه الإصابات يكون هناك نزف من اللثة المحيطة بالسن. ويسبب ذلك ألماً ويصبح الأكل أمراً صعباً. اتصل بعيادة رعاية الأسنان للحصول على نصائح.

Slagit av en bit av tanden

Vid olyckstillfället kan det hända att en del av tandens krona slås av. Hittas den avslagna biten så lägg den i mjölk, saliv eller koksalt och ta med den till tandläkaren. Tandläkaren kan ibland limma fast den avslagna biten. I annat fall får man bygga upp tanden med en plast-fyllning. Den avslagna tanden kan bli känslig och det kan göra ont när man tuggar. Har tandnerven skadats behöver den behandlas för att undvika infektion.



بعد



قبل

تزحج السن من مكانه

قد يتسبب الحادث بتغيير وضع السن. وفي هذه الحالة يحاول طبيب الأسنان إعادة السن إلى وضعه السابق. ولكي يستطيع السن أن يتعافى ولا يتضرر، يجري تثبيته مع الأسنان المجاورة بواسطة خيط. ويجب الإبقاء على الخيط مدة 8 – 10 أيام بحسب شمولية الإصابة. وإن كان عصب السن قد تضرر كثيراً، فقد يستوجب ذلك تركيب حشوة لجذر السن.

انخلع السن

في حال خلع سن دائم على نحو كامل، ينبغي إعادته إلى مكانه بأسرع وقت ممكن. وكلما أسرعنا بإعادة السن إلى مكانه، ازدادت فرصة شفائه على نحو جيد. وإذا كان السن متسخاً فاشطفه بحذر بمياه جارية باردة لمدة 10 ثوان كحدّ أقصى. امسك السن من تاجه وتجنّب لمس الجذر. وإن لم يكن ممكناً إعادة السن إلى مكانه، فيتم نقله في الحليب أو في الفم أو في محلول ملحي. فمن المهم ألا يجفّ السن. ولكن إيّاك أن تضعه في ماء الصنبور العادي، لأن ذلك يؤثر على عملية شفاء الجذر. اطلب رعاية الأسنان على الفور.

بعض المضاعفات

تغيّر اللون

قد يتغيّر لون السن بعد الحادث، ويختلف طول المدة من شخص لآخر. وعليك الانتباه لذلك، فقد يعني ذلك أن السن بحاجة إلى تركيب حشوة للجذر بسبب إصابة عصب السن.

ناسور (بثرة قيح)

تظهر عادةً على شكل بثرة على اللثة قرب السن. وهي تظهر عندما يُصاب الجذر بعدوى وعند تفريغ القيح من السن.

إصابة في جذر السن

في حال انخلع السن أو تزحج من موضعه فمن الممكن أن يتبين لاحقاً بأن الجذر قد أصيب. ولا يمكن علاج ذلك دائماً، وإنما قد يؤدي إلى ضرورة خلع السن.

ما يمكنك أن تفعله بنفسك

نظافة الفم

من المهم للشفاء أن تحافظ على النظافة حول السن المتضرر. ومن المهم – كمتعمد للتنظيف بالفرشاة – أن تتمضمض أو ترطب المكان بواسطة محلول كلورهيكسيدين القاتل للجراثيم. ويمكنك شراؤه من الصيدلية بدون وصفة طبية.

الغذاء الطري

يجب عليك أن تتناول طعاماً سهلاً المضغ خلال الفترة الأولى كيلاً تُجهد السن بلا لزوم.

تسكين الألم

يمكنك أن تأخذ أدوية مسكنة للألام كي تخفف من الألم. اقرأ دائماً إرشادات الجرعات المذكورة على عبوة الدواء.

واقي الأسنان يجنبك الإصابات

يمكن أن تساعدك جهة رعاية الأسنان على اقتناء واقي الأسنان أثناء الرياضة. علماً بأن واقي الأسنان غير مشمول في رعاية الأسنان المجانية للأطفال والياقيين. اسأل جهة رعاية الأسنان للحصول على اقتراح بالتكلفة.

تبليغ شركة التأمين

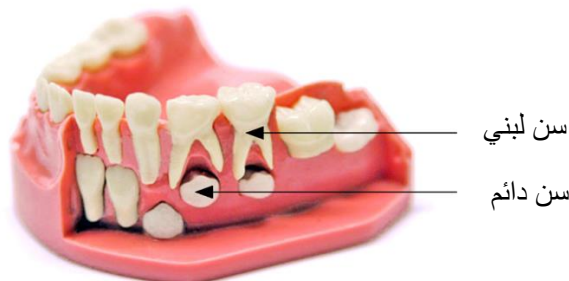
أرسل دائماً بلاغاً إلى شركة التأمين التي تتبع لها عندما تتعرض لإصابة.

اتصل بعيادة رعاية الأسنان

إذا تعرّضت لحادث في الأسنان، فاتصل أولاً بأقرب عيادة لرعاية الأسنان. وإن كانت العيادة مغلقة فلا بأس من الاتصال بالإرشاد الصحي، رقم الهاتف 1177.

الأسنان اللبنية

من السهل جداً أن يقع الأطفال الصغار ويؤذون أحد أسنانهم. وغالباً ما يكون ذلك في الأسنان الأمامية في الفك العلوي. وأغلب الإصابات التي تطرأ على الأسنان اللبنية ليست لها مضاعفات. ولكن هناك احتمال ضئيل في أن تتعرض الأسنان الدائمة في الفك إلى إصابة نتيجةً للحادث. ويكون الخطر أكبر عند الإصابة بإصابات أصعب وفي حال وقوعها قبل إتمام الطفل عمر ثلاثة أعوام.



أنواع مختلفة من الحوادث

تشقق في سطح السن

يمكن رؤية التشقق على سطح السن في ظروف إنارة معينة، ولا يحتاج إلى علاج في أغلب الأحيان.

كسرت جزءاً من السن

قد يسبب ذلك ألمًا ولمعاناً في السن عندما يمضغ الطفل الطعام. وبما أن الحشوات البلاستيكية لا تثبت جيداً في الأسنان اللبنية المكسورة، فيكفي غالباً أن يصلق طبيب الأسنان السن إن كان حاداً. وإذا كان الجزء المكسور كبيراً فمن الممكن أن يصبح اللب، عصب السن، مرئياً. وبما أنه لا يجري تركيب حشوة لجذر الأسنان اللبنية، فإن طبيب الأسنان يخلع السن.

تخلخل السن أو تزحزح من مكانه

من الحوادث الشائعة أن يتعرض السن اللبني لدى الطفل إلى حادث يجعله متخلخلاً مع نزف خفيف حول السن. ويمكن أن يبقى في مكانه في أغلب الحالات. كما يمكن أن يتزحزح السن اللبني من موضعه. فإن كان مكانه الجديد سيئاً لدرجة أن الطفل لا يستطيع أن يعضّ أو إن كان تقييم طبيب الأسنان بأن السن الجديد قد أصيب، فيجب خلع السن في هذه الحالة. أما إن بقي السن في مكانه، فمن المهم القيام بالفحوصات اللاحقة.

السن لا يُرى

قد ينضغط السن داخل الفك عند وقوع الإصابة. وفي هذه الحالة يصعب معرفة ما إن كان قد انخلع كلياً أو أنه لا يزال موجوداً. ولذلك من المهم أن يفحص طبيب الأسنان بالتصوير الشعاعي وأن يخطط لمتابعة العلاج.

انخلع السن

إذا انخلع سن لبني فلا يُعاد إلى مكانه أبداً، لأن السن الدائم الجديد قد يتعرّض لضرر.

بعض المضاعفات

تغيّر اللون والناسور (بثرة قيح)

قد ينشأ نزف داخل السن عند الإصابة. وقد يتسبب ذلك بتغيّر اللون مع مرور الوقت، وقد يزول في بعض الحالات. يجب عليك بوصفك ولي أمر الطفل أن تتصل بعيادة رعاية الأسنان إذا أصبح لون السن غامقاً أو تسبب بمتاعب للطفل.



تغيّر اللون في السن اللبني

في بعض الحالات قد تنشأ بثرة على اللثة عند إصابة عصب السن بعدوى. وخلافاً للأسنان الدائمة فلا يُعالج عصب السن في الأسنان اللبنية عند الإصابة بعدوى، وإنما يتم خلع السن.

معلومات إلى أولياء الأمور

يمكن إعطاء الطفل أدوية باراسيتامول المسكنة للألام مثل ألفيدون لتخفيف آلامه. انظر جرعة الطفل على عبوة الدواء.

العلاج في الأسبوع الأول بعد الحادث

طعام سهل المضغ (غذاء طري) لتخفيف العبء عن السن. حاول جعل الطفل لا يمص إبهامه أو اللهاية (المصاصة) أو أن يشرب من زجاجة الإرضاع. قم بتطبيب محيط السن المصاب بواسطة محلول كلورهيكسيدين القاتل للجراثيم.

● Lättuggad mat (skonkost) för att inte belasta tanden.

● Försök att få barnet att inte suga på tumme, napp eller dricka ur nappflaska.

● Badda runt den skadade tanden med klorhexidininlösning utan alkohol, till exempel Paroex som är ett bakteriedödande medel.

تبليغ شركة التأمين

أرسل دائماً بلاغاً إلى شركة التأمين التي تتبع لها عندما تتعرض لإصابة.

اتصل بعيادة رعاية الأسنان

اتصل دائماً بعيادة رعاية الأسنان عند ظهور انتفاخ أن عند تغيّر لون السن أو إذا استمر الألم في السن.

إذا تعرضت لحادث في الأسنان، فاتصل أولاً بأقرب عيادة لرعاية الأسنان. وإن كانت العيادة مغلقة فلا بأس من الاتصال بالإرشاد الصحي، رقم الهاتف

.1177

Svenska - Råd och information vid tandolycksfall

Råd och information vid tandolycksfall

Permanenta tänder

En olycka händer så lätt. Skadan kan drabba tanden, käkbenet, slemhinnan och huden. Kontakta alltid tandvården för råd.

De flesta tandolycksfall i det permanenta bettet inträffar i åldern 7–11 år då framtänderna kommer fram och tandroten utvecklas. Om roten inte är färdigutvecklad har tanden bättre möjlighet att klara av en skada än om rotutvecklingen är avslutad.

En skada på en permanent tand ska alltid undersökas av tandläkare. Tandläkaren gör en undersökning med hjälp av röntgen, kontrollerar tandens rörlighet och testar tandnervens känslighet. Efter behandlingen följer regelbundna efter-kontroller med olika intervall beroende på skadans omfattning.

Olika typer av skador

En spricka på tandytan

En spricka kan ses på ytan i vissa ljusförhållanden och behöver oftast inte behandlas.

Tanden sitter löst

Efter ett tandolycksfall är det vanligt att det känns som om tanden sitter löst. Oftast sitter den kvar på sin ursprungliga plats men den kan också ha ändrat läge. Vid de här skadorna blöder det från tandköttet runt tanden. Det gör ont och är ofta svårt att äta. Kontakta tandvården för råd.

Slagit av en bit av tanden

Vid olyckstillfället kan det hända att en del av tandens krona slås av. Hittas den avslagna biten så lägg den i mjölk, saliv eller koksalt och ta med den till tandläkaren. Tandläkaren kan ibland limma fast den avslagna biten. I annat fall får man bygga upp tanden med en plast-fyllning. Den avslagna tanden kan bli känslig och det kan göra ont när man tuggar. Har tandnerven skadats behöver den behandlas för att undvika infektion.



Före



Efter

Tanden har flyttat sig

Vid olyckstillfället kan det hända att tanden har ändrat läge. Tandläkaren försöker då flytta tillbaka tanden. För att tanden ska kunna läka och inte rubbas fixeras den mot granntänderna med en tråd. Beroende på skadans omfattning ska tråden sitta kvar i cirka 14 dagar. Har tandnerven skadats allvarligt kan det leda till att tanden måste rotfyllas.

Tanden har slagits ut

Har en permanent tand slagits ut helt och hållet bör den sättas tillbaka på sin plats omgående. Ju snabbare tanden sätts på plats desto större chans att den läker bra. Är tanden smutsig skölj den försiktigt under rinnande kallt vatten max 10 sekunder. Håll i tandens krona och undvik att röra roten. Går det inte att sätta tillbaka tanden på sin plats transporteras den i mjölk, i munnen eller koksaltlösning. Det är viktigt att tanden inte torkar ut. Lägg den däremot inte i vanligt kranvatten eftersom inläkningen av roten påverkas. Uppsök omedelbart tandvården.

Några komplikationer

Färgförändring

Tanden kan skifta färg efter en olycka, hur lång tid efteråt kan variera. Var observant. Det kan innebära att tanden behöver rotfyllas eftersom tandnerven kan ha skadats.

Fistel (varblåsa)

Syns vanligast som en blåsa på tandköttet vid tanden. Denna uppstår när roten blivit infekterad och det sker en tömning av var från tanden.

Skada på tandroten

Om en tand har slagits ut eller flyttats ur sitt läge kan det efter en tid visa sig att roten tagit skada. Detta går inte alltid att behandla utan kan leda till att tanden måste tas bort.

Vad du kan göra själv

Munhygien

Det är viktigt för läkningen att hålla rent runt den skadade tanden. Som komplement till tandborstning är det viktigt att skölja eller bada med klorhexidininlösning som är ett bakteriedödande medel. Medlet finns att köpa receptfritt på Apoteket.

Skonkost

Du ska äta lättuggad mat den första tiden för att inte belasta tanden i onödan.

Smärtlindring

För att lindra smärtan kan du ta smärtstillande läkemedel. Läs alltid anvisningen med dosering på läkemedelsförpackningen.

Tandskydd förebygger skador

Tandvården kan hjälpa till med tandskydd i samband med idrott. Tandskyddet ingår inte i den fria barn- och ungdoms-tandvården. Fråga tandvården om ett kostnadsförslag.

Anmälan till försäkringsbolag

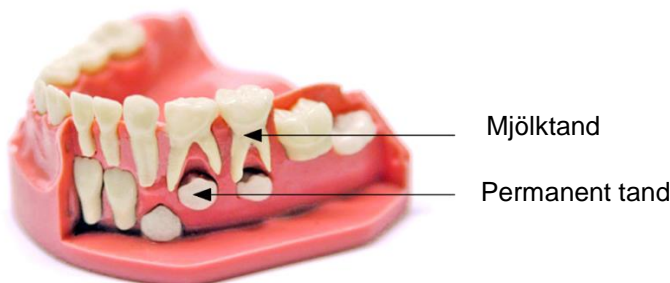
Skicka alltid en anmälan till ditt försäkringsbolag i samband med skadan.

Kontakta tandvården

Kontakta i första hand närmaste tandvårdsklinik om du har råkat ut för ett tandolycksfall. Skulle kliniken vara stängd går det bra att ringa sjukvårdsrådgivningen på telefon 1177.

Mjölktänder

Det är lätt hänt att små barn ramlar och skadar en tand. Ofta är det framtänder i överkäken som drabbas. De flesta skador på mjölktänder ger inga komplikationer. Det finns dock en liten risk att de permanenta tänderna i käken kan ta skada som en följd av olyckan. Risken är större vid svårare tandskador och om skadan sker innan barnet är tre år.



Olika typer av skador

En spricka på tandytan

En spricka kan ses på ytan i vissa ljusförhållanden och behöver oftast inte behandlas.

Slagit av en bit av tanden

Det kan göra ont och isa i tanden när barnet tuggar. Eftersom plastfyllningar inte fäster bra på en avslagen mjölktand brukar det oftast räcka med att tandläkaren slipar till tanden om den är vass. Om en stor bit slås av kan pulpan, tandnerven, bli synlig. Eftersom man inte rotfyller mjölktänder får man då ta bort tanden.

Tanden sitter löst eller har flyttat sig

En vanlig olyckshändelse är att barnet slår i en mjölktand så att den sitter löst och en lättare blödning kan uppstå runt tanden. I de flesta fall kan den sitta kvar. Mjölktanden kan också ha ändrat läge. Om tanden sitter så illa att barnet inte kan bita ihop eller om tandläkaren bedömer att det finns en risk att den nya tanden har skadats, måste den tas bort. Får tanden sitta kvar är det viktigt med efterkontroll.

Tanden syns inte

Vid en skada kan tanden ha tryckts upp i käken. Det kan då vara svårt att veta om den har slagits ut helt eller om den finns kvar. Därför är det viktigt att tandläkaren undersöker med röntgen och planerar fortsatt behandling.

Tanden har slagits ut

En mjölktand som slagits ut sätts aldrig tillbaka på sin plats eftersom den nya permanenta tanden då kan skadas.

Några komplikationer

Färgförändring och fistel (varblåsa)

En blödning inne i tanden kan uppstå vid skadetillfället. Denna kan efter en tid orsaka en färgförändring som i vissa fall kan vara övergående. Som vårdnadshavare ska du kontakta tandvården om tanden mörknar eller orsakar besvär



Färgförändring av mjölkttand

I vissa fall kan en blåsa bildas på tandköttet om tandnerven blivit infekterad. Till skillnad från permanenta tänder behandlas inte tandnerven i mjölkttänder vid infektion utan tanden tas då bort.

Info till vårdnadshavare

För att lindra smärtan kan du ge smärtstillande läkemedel som paracetamol, till exempel Alvedon. Se dosering för barn på läkemedelsförpackningen.

Behandling första veckan efter olyckan

Lättuggad mat (skonkost) för att inte belasta tanden. Försök att få barnet att inte suga på tumme, napp eller dricka ur nappflaska. Badda runt den skadade tanden med klorhexidinlösning som är ett bakteriedödande medel.

- Lättuggad mat (skonkost) för att inte belasta tanden.
- Försök att få barnet att inte suga på tumme, napp eller dricka ur nappflaska.
- Badda runt den skadade tanden med klorhexidinlösning utan alkohol, till exempel Paroex som är ett bakteriedödande medel.

Anmälan till försäkringsbolag

Skicka alltid en anmälan till ditt försäkringsbolag i samband med skadan.

Kontakta tandvården

Kontakta alltid tandvården om det uppstår en svullnad, tanden ändrar färg eller om tanden fortsätter att göra ont.

Kontakta i första hand närmaste tandvårdsklinik om du har råkat ut för ett tandolycksfall. Skulle kliniken vara stängd går det bra att ringa sjukvårdsrådgivningen på telefon 1177