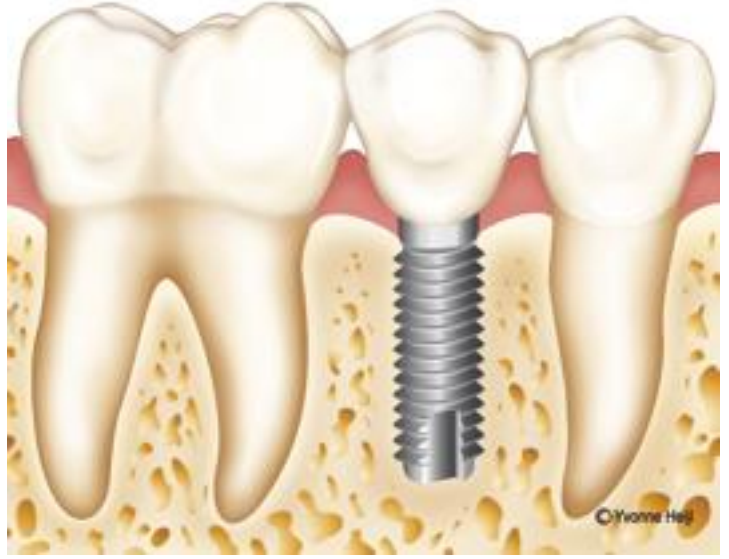


Arabiska - Råd och information inför implantatbehandling

## نصائح ومعلومات قبل علاج زرع الأسنان



### ما هو الزرع؟

زرع الأسنان هو عبارة عن براغي مصنوعة من مادة التيتانيوم يتم إدخالها في عظم الفك. وتقوم هذه البراغي بدور جذور الأسنان التي يتم تثبيت تاج السن عليها. والتيتانيوم هو معدن له قدرة فريدة على الثبات في عظم الفك وينسجم بشكل جيد مع الأنسجة في الجسم.

### هل يمكن زرع الأسنان لكل الناس؟

نعم، يمكن زرع الأسنان لمعظم الناس، إلا أن صحة المرء هي العامل الحاسم في ذلك. ولا يُعتبر علاج زرع الأسنان مناسباً للأطفال والياافعين الذين لا يزالون في طور النمو.

من المهم أن يكون هناك ما يكفي من عظم الفك بجودة جيدة لتثبيت البراغي فيه. ويمكن تقييم ذلك بواسطة التصوير بالأشعة السينية وغير ذلك.

من أجل بقاء الأسنان المزروعة لفترة طويلة، يجب العناية الفائقة بنظافة الفم مع المراجعة المنتظمة عند طبيب الأسنان أو أخصائي حفظ صحة الأسنان.

يتألف علاج زرع السن من جزء جراحي وجزء بدئي. ويجري في الجزء الجراحي إدخال البراغي في عظم الفك، أما في الجزء البدئي فتتم صناعة السن التي سيتم تثبيتها في البراغي.

### كيف يجري الجزء الجراحي؟

يُنْبَت البراغي في عظم الفك عن طريق الجراحة تحت التخدير. وإن دعت الحاجة، فيمكن أن تحصل على دواء مُهدئ قبل العلاج. ويمكن أحياناً إجراء عمليتين جراحيين؛ الأول من أجل تثبيت البراغي في الفك، والثاني – وهو عمل جراحي أبسط من الأول – من أجل تحضير منصة لتثبيت السن الجديدة. وفي بعض الحالات، يمكن إجراء هذين العمليتين في نفس الوقت.

أحد شروط القيام بالعمل الجراحي هو أن تكون نظافة فم المريض جيدة جداً. ويعطي أخصائي حفظ صحة الأسنان أو طبيب الأسنان معلومات حول وسائل المساعدة المناسبة.

## كم من الوقت يستغرق العمل الجراحي؟

يستغرق العمل الجراحي نفسه ما بين 30 و 90 دقيقة، بحسب عدد البراغي التي سيتم تثبيتها. ولكن حُدِّد في حسابك أن الزيارة بأكملها قد تستغرق ساعتين تقريباً. وفي معظم الحالات يستطيع المرء أن يذهب إلى البيت بعد العمل الجراحي مباشرة.

## هل يسبب ذلك ألماً؟

لا، لا يسبب ذلك ألماً. إذ يجري العمل الجراحي تحت التخدير، بنفس الطريقة المتبعة عند علاج أحد الأسنان. وتحتاج بعد العمل الجراحي إلى مسكنات لتخفيف العناء بعد انتهاء مفعول التخدير. وتخفّف هذه المسكنات أيضاً من الانتفاخ في منطقة العمل الجراحي.

## هل ستكون هناك معاناة بعد العمل الجراحي؟

من الطبيعي أن تشعر ببعض الألم عند اللمس مع وجود انتفاخ خلال الأسبوع الأول بعد العمل الجراحي. وقد تظهر كدمات في الوجه أحياناً، وبالأخص بعد العمل الجراحي في الفك العلوي.

عموماً، تحتاج إلى مسكنات بعد العمل الجراحي. ويكفي عادةً أن تتناول أحد العقاقير التي لا تحتاج إلى وصفة طبية، ولكن يمكن أن يصف لك طبيب الأسنان أقراصاً مسكّنة للألم عند اللزوم. ونحن ننصح بأن تتناول ألفيدون (Alvedon) أو بانوديل (Panodil) حسب تعليمات الجرعات المرفقة في العبوة. وإن لم تساعدك هذه العقاقير على تخفيف الألم، اتصل بطبيب الأسنان. تجنّب الأقراص التي تحتوي على تريو (Treo)، ماغنيسيل (Magnecyl) إلخ لأن حمض سليسلات الأسيتيل يزيد من احتمال النزف.

## هل يمكنني أن استعمل السن البديلة بعد العمل الجراحي؟

إذا كان لديك بدلة كاملة، فيجب أن تأخذ في حسابك أنك لن تستعمل الأسنان البديلة إلى أن يتم نزع الغرزات (القطب)؛ وذلك لعدم إجهاد الأغشية المخاطية وعدم إزعاج التأم الجرح في هذه المنطقة. أما إذا كانت الأسنان البديلة تغطي منطقة محددة، فيمكن في بعض الحالات أن يقوم طبيب الأسنان بتعديلها بحيث يمكنك أن تستخدمها بعد العمل الجراحي مباشرة.

## هل يمكنني أن أتناول الطعام قبل العمل الجراحي وبعده؟

يمكنك أن تتناول الطعام كالمعتاد قبل العمل الجراحي، ولكن تریّت مدة ساعتين بعد العمل الجراحي لكيلا تزعج التأم الجرح. وتجنّب الطعام الذي يحتاج إلى المضغ بشدّة. وإن لم تكن لديك أسنان على الإطلاق في الفك الذي خضع للعمل الجراحي، فينبغي عليك أن تتناول الأطعمة السائلة أو المفرومة إلى أجزاء صغيرة، في الأيام التي تلي العمل الجراحي.

تذكّر أن تناوّل المشروبات الكحولية قد يزيد من احتمال النزف.

## هل يمكنني تنظيف أسناني بالفرشاة كالمعتاد؟

من المهم أن تحافظ على نظافة المكان المحيط بالبرغي، لكي تتجنّب الإصابة بعدوى وتقلّل من احتمال التعرّض لمضاعفات. ولكن تجنّب استعمال الفرشاة في منطقة العمل الجراحي. وقد يكون من المفيد أن تستعمل محلول كلورهيكسيدين في البداية.

## التبغ

إن التدخين وتعاطي السعوط (سنوس) يجعلان التأم الجرح أسوأ. وكلما قلّلت من تعاطي التبغ، كان مآل علاج زرع الأسنان أفضل.

## هل أحتاج إلى إجازة مرضية؟

لا تحتاج عموماً إلى إجازة مرضية. ناقش الأمر مع طبيب الأسنان إن لزم الأمر.

## ماذا يحدث بعد ذلك؟

يحتاج الزرع إلى وقت لكي يلتئم بثبات في عظم الفك. وعند إجراء العمل الجراحي، يمكن تقدير الفترة اللازمة لثبات الزرع لديك. وقيل تثبيت السن الجديدة في مكانها، يحتاج الالتئام إلى 1.5 – 4 أشهر عموماً.

## ما معنى الجزء البديلي؟

يبدأ العلاج بأخذ طبعة (قالب) للزرع الذي يتم تثبيته. ويقوم بتحديد اللون إما لطبيب الأسنان أو تقني الأسنان، ثم تُرسل الطبعة (القالب) إلى تقني الأسنان الذي يبدأ بتصنيع تاج السن أو الأسنان التي يجب أن تتوافق في اللون والشكل مع بقية الأسنان.

في الزيارة التالية، يمكن أن يكون تاج السن جاهزاً تماماً أو يحتاج إلى التعديل مرة واحدة أو أكثر. وغالباً ما يستغرق هذا العلاج 2 - 4 أسابيع.

### كيف يتم تثبيت السن في الزرع؟

إما أن يتم فتل السن إلى البرغي أو أن يتم تثبيته بالملاط (إسمنت).



البرغي المزروع جاهز لتثبيت تاج السن الجديد.



تاج السن الجديد أصبح الآن في مكانه.

### نظافة الفم هي العامل الأهم على الإطلاق

يجب أن لا تقل نظافة الفم عند الزرع عن نظافة الأسنان الأخرى؛ لأن سوء نظافة الفم يساهم في الإصابة بأمراض في الأنسجة المحيطة بالزرع. ويمكن أن تسبب في تخلخل الزرع، في أسوأ الأحوال.

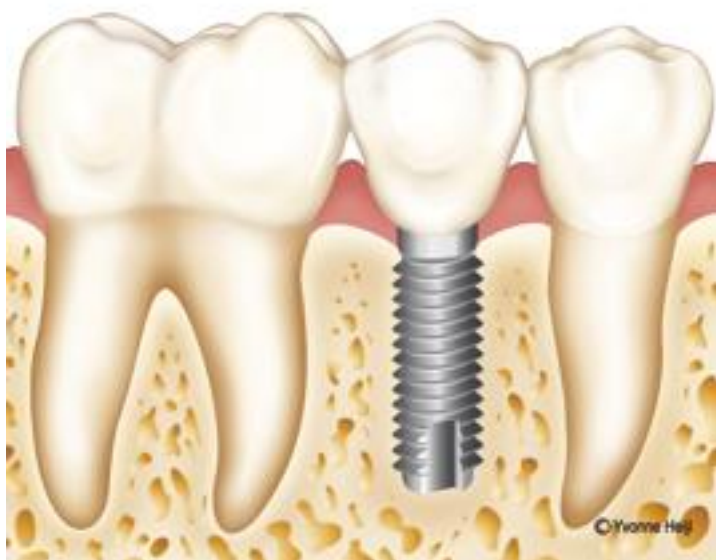
من أجل تسهيل عملية التنظيف، يتم تصميم السن الجديدة بحيث يمكن الوصول إليها بواسطة فرشاة الأسنان ووسائل المساعدة الأخرى.

### ما هي وسائل المساعدة التي يجب أن أستخدمها؟

في معظم الحالات، تكفي وسائل المساعدة الشائعة؛ مثل فرشاة الأسنان وخيوط تنظيف الأسنان وفرشاة تنظيف ما بين الأسنان. وقد تحتاج أحياناً إلى وسائل مساعدة خاصة. ويساعدك طبيب الأسنان وأخصائي حفظ صحة الأسنان بتقديم النصائح والتعليمات حول كيفية رعاية الزرع على النحو الأفضل.

Svenska - Råd och information inför implantatbehandling

## Råd och Information inför implantatbehandling



### Vad är implantat?

Tandimplantat är skruvar av titan som opereras in i käkbenet. Implantatet fungerar som en konstgjord tandrot på vilken en eller flera kronor kan fästas. Titan är en metall som har en unik förmåga att växa fast i käkbenet och går bra ihop med kroppens vävnader.

### Kan alla få implantat?

Ja, de flesta människor kan få implantat. Hälsan kan däremot vara avgörande. Implantatbehandling är inte lämpligt på barn och ungdomar som fortfarande växer.

Det är viktigt att det finns tillräckligt med käkben av god kvalitet att fästa implantatet i. Detta bedöms bland annat med hjälp av en röntgenundersökning.

För att implantatet ska hålla länge krävs extra noggrann munhygien och regelbundna kontroller hos tandläkare eller tandhygienist.

En implantatbehandling består av en kirurgisk del och en protetisk del. I den kirurgiska delen opereras implantat in i käkbenet och i den protetiska delen tillverkas de tänder som ska fästas på implantatet.

### Hur går den kirurgiska delen till?

Skruven opereras in i käkbenet under lokalbedövning. Om behov finns så kan du få lugnande medicin innan behandlingen. Ibland behöver man göra två operationer. Vid den första operationen sätts implantatskruven in i käken. Vid den andra och mindre operationen förbereder man en plattform för den nya tanden. I vissa fall kan båda göras samtidigt.

En förutsättning för att operationen ska utföras är att den egna munhygien är mycket bra. Tandhygienist eller tandläkare visar och informerar om lämpliga hjälpmedel.

### **Hur lång tid tar operationen?**

Själva operationen tar mellan 30 och 90 minuter beroende på hur många implantat som ska sättas in. Räkna dock med att hela besöket kan ta upp till två timmar. Efter operationen kan man i de flesta fall gå hem direkt.

### **Gör det ont?**

Nej, det ska inte göra ont. Operationen görs i lokalbedövning, på samma sätt som när man till exempel lagar en tand. Efter operationen behöver du smärtstillande läkemedel för att motverka obehag när bedövningen släpper. Dessa läkemedel minskar även svullnaden i operationsområdet.

### **Kommer jag att få besvär efter operationen?**

Under första veckan efter operationen är det normalt att känna en viss ömhet och svullnad. Man kan ibland också få blåmärken i ansiktet, vanligast efter operation i överkäken.

Som regel behövs smärtstillande läkemedel efter operationen. Det räcker i allmänhet med vanliga receptfria preparat men vid behov skriver tandläkaren ut starkare värktabletter. Vi rekommenderar Alvedon/Panodil enligt doserings-anvisning på förpackningen. Om dessa läkemedel inte hjälper mot smärtan kontakta din tandläkare. Undvik tabletter med acetylsalicylsyra till exempel Treo, Magnecyl med flera då acetylsalicylsyra ökar blödningsrisken.

### **Kan jag använda min tandersättning efter operationen?**

Om du har en heltäckande protes får du räkna med att vara utan din tandersättning tills stygnen tagits bort, detta för att inte belasta slemhinnan och störa läkningen i området. Har du en mindre tandersättning kan din tandläkare i vissa fall justera den så att den går att använda direkt efter operationen.

### **Kan jag äta innan och efter operationen?**

Du kan äta som vanligt innan operationen men vänta ett par timmar efter för att inte störa läkningen. Undvik hårdtuggad mat. Är du helt tandlös i den opererade käken bör du äta flytande eller finfördelad mat de närmaste dagarna efter operationen.

Tänk på att intag av alkohol kan medföra en risk för ökad blödning.

### **Kan jag borsta tänderna som vanligt?**

För att undvika infektioner och minska risken för komplikationer är det viktigt att hålla rent runt implantatet. Undvik att borsta i operationsområdet. I början kan det vara en hjälp att skölja med klorhexidinlösning.

### **Tobak**

Att röka och snusa försämrar läkningen. Ju mindre tobak du använder desto bättre är prognosen för implantatbehandlingen.

### **Behöver jag vara sjukskriven?**

I regel behövs inte detta. Diskutera med tandläkaren om det finns ett behov.

### **Vad händer sedan?**

Implantatet behöver tid för att läka fast i käkbenet. Den tid som behövs för ditt implantat bedöms vid operationen. Innan den nya tanden kan sättas på plats räknar vi i allmänhet med 1,5 – 4 månaders inläkning.

### **Vad innebär den protetiska delen?**

Behandlingen startar med ett avtryck av det inopererade implantatet. En färgtagning görs antingen av tandläkaren eller tandteknikern. Avtrycket skickas sedan till en tandtekniker. Denne påbörjar arbetet med den eller de tandkronor som i färg och form ska överensstämja med dina tänder i övrigt.

Vid nästa besök kan tandkronan vara helt klar eller så behövs en eller flera provningar. Ofta tar behandlingen mellan 2 - 4 veckor.

### **Hur fäster man tanden på implantatet?**

Tanden skruvas eller cementeras fast på implantatet.



Implantatet redo för den nya tandkronan.



Den nya tandkronan är nu på plats.

### **Munhygien är A och O**

Munhygien vid implantatet måste vara minst lika bra som vid de egna tänderna. Dålig munhygien kan bidra till sjukdomar i vävnaden som omger implantatet. I sämsta fall kan implantatet lossna.

För att underlätta rengöringen utformas den nya tanden så att det går att komma åt med tandborste och olika hjälpmedel.

### **Vad ska jag använda för hjälpmedel?**

I de flesta fall fungerar det bra med vanliga hjälpmedel som tandborste, tandtråd och mellanrumsborste. Ibland kan speciella hjälpmedel behöva användas. Din tandläkare och tandhygienist hjälper dig med råd och instruktion hur du bäst ska sköta ditt implantat.