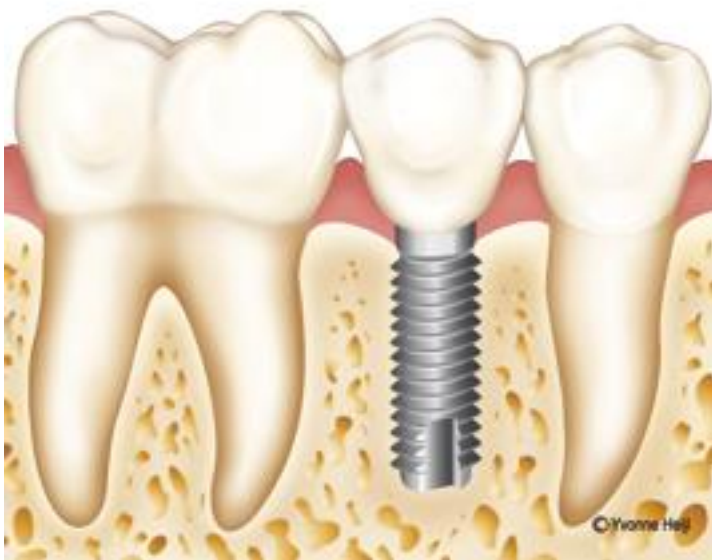


Engelska - Råd och information inför implantatbehandling

Advice and information prior to implant treatment



What are implants?

Dental implants are titanium screws that are surgically inserted into the jawbone. The implant serves as an artificial root on which one or more crowns can be attached. Titanium is a metal that has a unique ability to fasten in the jaw bone and functions well with other body tissues.

Can everyone have an implant?

Yes, almost everyone can have an implant. Health issues can be decisive, however. Implant treatment is not suitable for children and adolescents who are still growing.

It is important that there is enough good quality jawbone to secure the implant. This is assessed using X-rays, among other things.

For the implant to last a long time, oral hygiene must be very thorough and regular check-ups by a dentist or dental hygienist are necessary.

Implant treatment consists of a surgical part and a prosthetic part. The surgical part is when the implant is operated into the jawbone and the prosthetic part is when the tooth is made and attached to the implant.

How is the surgical part carried out?

The screw is operated into the jawbone under local anaesthetic. If necessary, you can be given a sedative before the treatment. It is sometimes necessary to perform two operations. In the first operation, the screw implant is fixed into the jaw. In a second and minor operation, a platform is prepared for the new tooth. In some cases, both these steps can be done at the same time.

One prerequisite for the operation is that the patient has very good oral hygiene. A dental hygienist or dentist can show you some useful aids and give you more information.

How long is the operation?

The actual operation takes between 30 and 90 minutes, depending on how many implants are to be inserted. Count on the visit taking up to two hours in all, though. In most cases you can go home directly after the operation.

Is it painful?

No, it shouldn't be painful. The operation is done under local anaesthetic, in the same way as when you have a filling in a tooth. After the operation you will need painkillers to prevent any discomfort when the anaesthetic wears off. These drugs also reduce swelling around the area of the operation.

Will I have any problems after the operation?

During the first week after the operation it is normal to feel some tenderness and swelling. You may also have bruises in your face, usually after an operation on the upper jaw.

Painkillers are generally needed after the operation. In most cases common non-prescription drugs are sufficient, but if necessary the dentist can prescribe stronger painkillers. We recommend Alvedon/Panodil; follow the dosing instructions on the package. If they do not help to relieve the pain, contact your dentist. Avoid aspirin such as Treo, Magnecyl and others as acetylsalicylic acid increases the risk of bleeding.

Can I use my dentures after the operation?

If you have a full prosthesis, count on being without your dentures until the stitches are removed so that you do not burden the mucous membrane and interfere with the healing process in the area. If you have a small denture, your dentist may be able adjust it so that you can use it immediately after surgery.

Can I eat before and after the operation?

You can eat as normal before the operation, but wait a few hours after to give healing a good chance. Avoid any foods which are difficult to chew. If you have no teeth in the jaw operated on, eat liquid or puréed food for a few days after the operation.

Remember that drinking alcohol can lead to increased bleeding.

Can I brush my teeth as usual?

To prevent infections and reduce the risk of complications, it is important to keep the area around the implant clean, but you should avoid brushing the operated area. To begin with, you can rinse it with chlorhexidine.

Tobacco

Smoking or using moist snuff slows down the healing process. The less tobacco you use, the more likely it is that the implant treatment will be successful.

Do I need to take sick leave?

This is not generally required, no. You can always discuss the situation with your dentist.

What happens later on?

The implant needs time to fasten into the jawbone. The time needed for your implant is assessed during the operation. We usually reckon on 1½ - 4 months' healing before the new tooth can be put in place.

What does the prosthetic part mean?

The treatment starts by making an imprint of the inserted implant. A colour assessment is carried out, either by the dentist or a dental technician. The imprint is then sent to a dental technician. The dental technician starts work on the crown(s), which must match your other teeth in colour and shape.

The crown might be ready by the next visit, or possibly one or more further tests may be required. The treatment often takes 2-4 weeks.

How is the tooth attached to the implant?

The tooth is screwed or cemented onto the implant.



The implant is ready for the new crown.



The new crown is now in place.

Oral hygiene is crucial

Oral hygiene around the implant must be at least as good as for your own teeth. Poor oral hygiene can lead to infections in the tissues surrounding the implant. In the worst case, the implant can loosen.

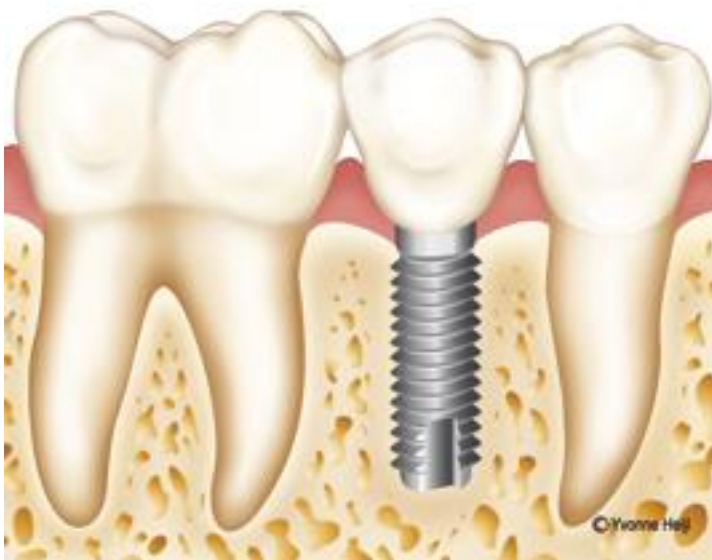
For easier cleaning, the new tooth is shaped for easy access with a toothbrush and other cleaning aids.

What cleaning aids should I use?

In most cases the normal aids such as a toothbrush, dental floss and inter-dental brushes work best. Special aids may sometimes be required. Your dentist or dental hygienist will give you help and advice on how to care for your implant in the best possible way.

Svenska - Råd och information inför implantatbehandling

Råd och Information inför implantatbehandling



Vad är implantat?

Tandimplantat är skruvar av titan som opereras in i käkbenet. Implantatet fungerar som en konstgjord tandrot på vilken en eller flera kronor kan fästas. Titan är en metall som har en unik förmåga att växa fast i käkbenet och går bra ihop med kroppens vävnader.

Kan alla få implantat?

Ja, de flesta människor kan få implantat. Hälsan kan däremot vara avgörande. Implantatbehandling är inte lämpligt på barn och ungdomar som fortfarande växer.

Det är viktigt att det finns tillräckligt med käkben av god kvalitet att fästa implantatet i. Detta bedöms bland annat med hjälp av en röntgenundersökning.

För att implantatet ska hålla länge krävs extra noggrann munhygien och regelbundna kontroller hos tandläkare eller tandhygienist.

En implantatbehandling består av en kirurgisk del och en protetisk del. I den kirurgiska delen opereras implantat in i käkbenet och i den protetiska delen tillverkas de tänder som ska fästas på implantatet.

Hur går den kirurgiska delen till?

Skraven opereras in i käkbenet under lokalbedövning. Om behov finns så kan du få lugnande medicin innan behandlingen. Ibland behöver man göra två operationer. Vid den första operationen sätts implantatskraven in i käken. Vid den andra och mindre operationen förbereder man en plattform för den nya tanden. I vissa fall kan båda göras samtidigt.

En förutsättning för att operationen ska utföras är att den egna munhygien är mycket bra. Tandhygienist eller tandläkare visar och informerar om lämpliga hjälpmedel.

Hur lång tid tar operationen?

Själva operationen tar mellan 30 och 90 minuter beroende på hur många implantat som ska sättas in. Räkna dock med att hela besöket kan ta upp till två timmar. Efter operationen kan man i de flesta fall gå hem direkt.

Gör det ont?

Nej, det ska inte göra ont. Operationen görs i lokalbedövning, på samma sätt som när man till exempel lagar en tand. Efter operationen behöver du smärtstillande läkemedel för att motverka obehag när bedövningen släpper. Dessa läkemedel minskar även svullnaden i operationsområdet.

Kommer jag att få besvär efter operationen?

Under första veckan efter operationen är det normalt att känna en viss ömhet och svullnad. Man kan ibland också få blåmärken i ansiktet, vanligast efter operation i överkäken.

Som regel behövs smärtstillande läkemedel efter operationen. Det räcker i allmänhet med vanliga receptfria preparat men vid behov skriver tandläkaren ut starkare värktabletter. Vi rekommenderar Alvedon/Panodil enligt doserings-anvisning på förpackningen. Om dessa läkemedel inte hjälper mot smärtan kontakta din tandläkare. Undvik tabletter med acetylsalicylsyra till exempel Treo, Magnecyl med flera då acetylsalicylsyra ökar blödningsrisken.

Kan jag använda min tandersättning efter operationen?

Om du har en heltäckande protes får du räkna med att vara utan din tandersättning tills stygnen tagits bort, detta för att inte belasta slemhinnan och störa läkningen i området. Har du en mindre tandersättning kan din tandläkare i vissa fall justera den så att den går att använda direkt efter operationen.

Kan jag äta innan och efter operationen?

Du kan äta som vanligt innan operationen men vänta ett par timmar efter för att inte störa läkningen. Undvik hårdtuggad mat. Är du helt tandlös i den opererade käken bör du äta flytande eller finfördelad mat de närmaste dagarna efter operationen.

Tänk på att intag av alkohol kan medföra en risk för ökad blödning.

Kan jag borsta tänderna som vanligt?

För att undvika infektioner och minska risken för komplikationer är det viktigt att hålla rent runt implantatet. Undvik att borsta i operationsområdet. I början kan det vara en hjälp att skölja med klorhexidinlösning.

Tobak

Att röka och snusa försämrar läkningen. Ju mindre tobak du använder desto bättre är prognosen för implantatbehandlingen.

Behöver jag vara sjukskriven?

I regel behövs inte detta. Diskutera med tandläkaren om det finns ett behov.

Vad händer sedan?

Implantatet behöver tid för att läka fast i käkbenet. Den tid som behövs för ditt implantat bedöms vid operationen. Innan den nya tanden kan sättas på plats räknar vi i allmänhet med 1,5 – 4 månaders inläkning.

Vad innebär den protetiska delen?

Behandlingen startar med ett avtryck av det inopererade implantatet. En färgtagning görs antingen av tandläkaren eller tandteknikern. Avtrycket skickas sedan till en tandtekniker. Denne påbörjar arbetet med den eller de tandkronor som i färg och form ska överensstämja med dina tänder i övrigt.

Vid nästa besök kan tandkronan vara helt klar eller så behövs en eller flera provningar. Ofta tar behandlingen mellan 2 - 4 veckor.

Hur fäster man tanden på implantatet?

Tanden skruvas eller cementeras fast på implantatet.



Implantatet redo för den nya tandkronan.



Den nya tandkronan är nu på plats.

Munhygien är A och O

Munhygien vid implantatet måste vara minst lika bra som vid de egna tänderna. Dålig munhygien kan bidra till sjukdomar i vävnaden som omger implantatet. I sämsta fall kan implantatet lossna.

För att underlätta rengöringen utformas den nya tanden så att det går att komma åt med tandborste och olika hjälpmedel.

Vad ska jag använda för hjälpmedel?

I de flesta fall fungerar det bra med vanliga hjälpmedel som tandborste, tandtråd och mellanrumsborste. Ibland kan speciella hjälpmedel behöva användas. Din tandläkare och tandhygienist hjälper dig med råd och instruktion hur du bäst ska sköta ditt implantat.