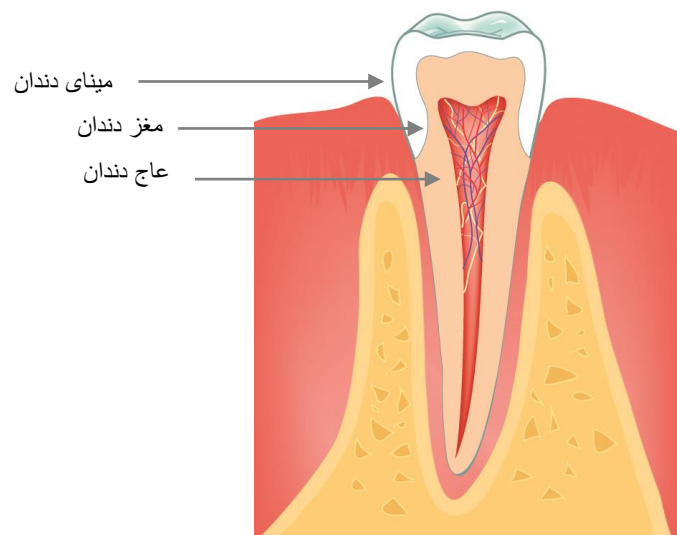


## Dari - Råd och information inför rotfyllning

### مشوره و معلومات برای عصب کشی دندان

#### ساختار دندان

قسمت عمده دندان متشکل از بافت‌های (انساج) سخت می‌باشد. در بیرونی‌ترین قشر تاج دندان، لایه ای از مینای دندان که محکمترین بافت‌های بدن می‌باشد، قرار دارد. زیر مینای دندان، عاج دندان قرار دارد که دورا دور مغز دندان (پولپ) را محاط نموده است. مغز دندان متشکل از یک شمار فراوان رگهای خون و عصب می‌باشند. این مغز دندان از تاج دندان تا به نوک ریشه و یا هم ریشه های همان دندان امتداد دارد و در تماس با بافت‌های بیرون دندان می‌باشد.



#### علت پر کردن ریشه دندان (عصب کشی)

اینگونه درمان هنگامی لازم می‌باشد که مغز دندان التهاب یا عفونت کرده باشد. این میتواند از جمله به دلیل کرم خوردگی شدید، سوراخ عمیق، ضربت خوردن به دندان یا در اثر دندان قرچی کردن سبب شود. پوسیدگی شایع ترین علت حملات می باشد، اما می توان که این به دلیل پرکردن عمیق، ضربه یا ترک در دندان نیز باشد.

#### درمان

درمان به این معنی است که دکتور دندان، مغز دندان را که خراب شده است برمی‌دارد. اینکار را با سوهانهای مخصوص میکند. دندان را سپس با یک ماده پر میکند. معمولترین ماده پر کردن دندان گوتاپیرکا (guttaperka) نامیده میشود که یک گونه ماده رابری (پلاستیک) مانند می‌باشد.

در هنگامیکه اینگونه معالجه، یک دستمال رابری روی دهن طوری گذاشته میشود که فقط تاج (رویه) همان دندانی که درمان میشود، دیده میشود. اینکار را به خاطری میکنند که مغز دندان را از گزند بکتری‌های دهن محفوظ نگه دارند. این دستمال همچنان دهن و دندانها را در مقابل ابزارهای بکار گرفته شده و مواد شستشو دهنده محفوظ نگه میدارد. در آغاز این درمان، دوا بیحسی موضعی داده میشود. بیشتر اوقات، به چندین جلسه تداوی نیاز می‌باشد به ویژه اینکه قنات‌های (کانالها) مغز استخوان تنگ و خمیده می‌باشند. معمولاً پس از ۳ تا ۴ بار ملاقات، این درمان تمام میشود.

در وسط این ملاقاتها، دکتور دندان یک گونه خمیر را در درون دندان میگذارد تا از رشد کردن بکتریها جلوگیری شود. افزون بر این، پر کردن مؤقت دندان نیز از وارد شدن بکتریهای نوجلوگیری مینماید. سرانجام، این دندان که ریشه اش پر شده است اینبار به طور دایم پر میشود و یا بر آن روکش گذاشته میشود.

### **تکلیفهای عاجل**

پس از تداوی عصب کشی یا ریشه پر کردن دندان، ممکن است که درد گذرای دندان به شما عارض شود که معمولاً با تابلیتهای معمولی مسکن، درد دندان شما بر طرف میشود.

ما اگر تب همراه با درد یا آماس دندان برای شما دست بدهد، آنگه باید که با کلینیک دندان خود تماس بگیرید.

### **ظهور مشکلات**

هر چند که در هنگام ریشه پر کردن دندان، انسان دقیق و محتاط باشد باز هم ممکن است پیچیدگیهای کاری در آنموقع یا پس از آن به وجود بیاید. به طور مثال، دوباره عفونت کردن، آله ای که از آن برای قنات عصبی کار گرفته میشود خراب شود یا هم اینکه دندان بشکند.

نمونه هایی از این موارد عبارتند از بازگشت عفونت یا شکستن دندان.

### **به خاطر داشته باشید**

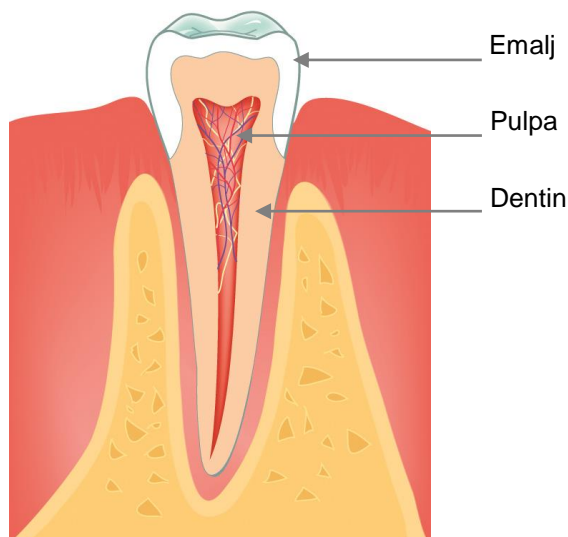
این مهم است که به یاد داشته باشید که مواد مؤقت پرکردگی دندان نباید در وسط این تداویها بیفتد. چنانچه این کار رخ بدهد، باید که شما با کلینیک دندان خود تماس بگیرید.

Svenska - Råd och information inför rotfyllning

## Råd och information inför rotfyllning

### Tandens uppbyggnad

Tanden består till stor del av hårdvävnad. Ytterst har tandens krona ett skyddande lager av emalj som är kroppens hårdaste vävnad. Innanför emaljen består tanden av dentin som omsluter pulpan. Tandens pulpa består av ett rikligt antal blodkärl och nerver. Den sträcker sig från tandens krona ner till spetsen på roten eller rötterna och står i förbindelse med vävnad utanför tanden.



### Orsak till rotfyllning

Behandlingen är nödvändig när pulpan är inflammerad eller infekterad. Den vanligaste orsaken är stora kariesangrepp men kan också bero på djupa fyllningar, slag mot eller sprickor i tanden.

### Behandling

Behandlingen innebär att tandläkaren avlägsnar den sjuka pulpan. Detta görs med små specialfilar. Tandens fylls därefter med ett rotfyllningsmaterial. Det vanligaste fyllningsmaterialet heter guttaperka som är ett gummiliknande material.

Vid behandlingen sätts en gummiduk över tanden så att endast tandkronan är synlig. Detta görs för att avskärma tandens pulpa från bakterier i munnen. Den skyddar också från instrument och rengöringsmedel som används i behandlingen. Behandlingen utförs under lokalbedövning. Ofta behövs flera besök, speciellt om tandens pulpakanaler är trånga och böjda. Vanligt är 2-4 besök innan behandlingen är klar.

Mellan besöken lägger tandläkaren en pasta i tanden som förhindrar växt av bakterier. Tandens får dessutom en tillfällig fyllning som förhindrar att det kommer in nya bakterier. Den rotfyllda tanden lagas sedan med en permanent fyllning eller en krona.

## **Akuta besvär**

Efter en rotbehandling kan man få en övergående värk som vanligtvis kan lindras med vanliga värktabletter.

Vid feber i kombination med värk och/eller svullnad bör du ta kontakt med din tandvårdsklinik.

## **Komplikationer**

Även om man är noggrann och försiktig i behandlingen av tanden kan komplikationer under eller efter rotfyllningen uppstå. Exempel på detta är att infektionen återkommer eller att tanden går sönder.

## **Att tänka på**

Viktigt att tänka på är att den tillfälliga fyllningen som ska skydda tandens inre inte lossnar mellan behandlingarna. Skulle detta hända så ta kontakt med din tandvårdsklinik.