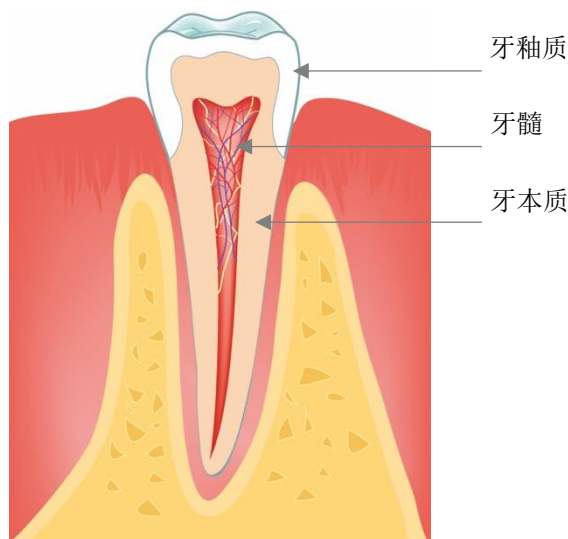


Mandarin (förenklade tecken) - Råd och information inför rotfyllning

## 接受牙根管治疗前的建议和息

### 牙齿的结构

牙齿主要由硬组织组成。位于最外面的牙冠有一层牙釉质保护层，这是人体内最坚硬的组织。在牙釉质内部，牙齿由包围牙髓的牙本质组成。牙髓内含有大量的血管和神经组织。它从牙冠向下延伸到一个或多个根尖，并与牙齿外部的组织连通。



### 接受牙根管治疗的原因

当牙髓发炎或受到感染时，必须进行治疗。导致病患的原因很多，这可能是由于严重的龋齿发作、深层填补有误、牙齿受到撞击或牙齿互相摩擦所引起的。最常见的原因是因为严重的龋齿，但也可能由深层填补、牙齿受到撞击或牙齿裂开所造成。

### 治疗过程

治疗过程开始是牙医先去除坏了的牙髓。这是通过用很小的特殊锉完成的。然后用牙根填补物填补牙齿。最常见的填补物称为牙胶，它是一种类似橡胶的材料。

在治疗过程中，一块橡胶布会被覆盖在牙齿上，只露出牙冠。这样做是为了保护牙髓免受口腔中细菌的侵害。它还可以保护牙齿以免受到在治疗过程中所用的仪器和清洁剂所损害。该治疗在局部麻醉下进行。整个治疗过程通常需要多次预约，特别是如果牙齿的牙髓通道狭窄和弯曲。正常情况下整个疗程需要 2-4 次医疗预约方可完成。

在多次疗程预约之间，牙医会在牙齿上铺上一层糊剂，以防止细菌滋生。牙齿还被填上临时填补物，以防止新细菌进入。这临时填补的牙齿最后用一种永久性的填补物去修复，又或换上一新牙冠。

## 急性不适

接受牙根管手术后，你会有短暂的疼痛，通常可以使用普片常用的止痛片来舒缓疼楚。

如果发烧，并加上有疼痛和/或肿胀，你应该与牙科诊所联络。

## 并发症

尽管在牙齿的治疗过程中非常仔细谨慎，但在填补牙根管期间或手术之后依然可能会发生并发症。例如感染会复发、用来填补牙根管的器具脱落、或牙齿折断。例如：感染可能会复发、或牙齿折断。

## 请注意

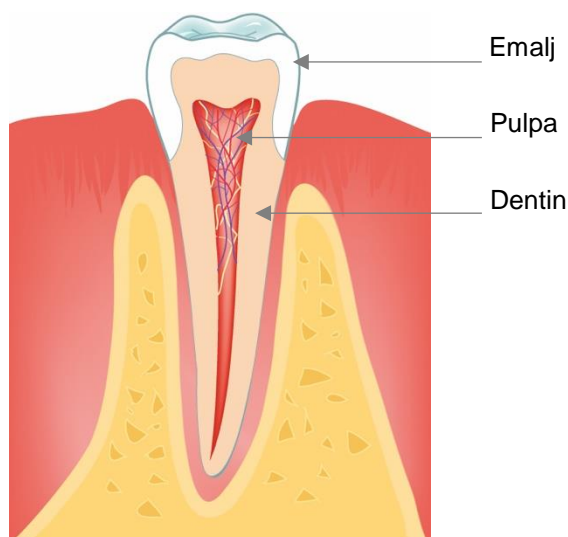
需要注意的重要一点是，确保在多次疗程之间用作保护牙齿内部的临时填补物没有脱落。如果发生这种情况，请与你的牙科诊所联系。

Svenska - Råd och information inför rotfyllning

## Råd och information inför rotfyllning

### Tandens uppbyggnad

Tanden består till stor del av hårdvävnad. Ytterst har tandens krona ett skyddande lager av emalj som är kroppens hårdaste vävnad. Innanför emaljen består tanden av dentin som omsluter pulpan. Tandens pulpa består av ett rikligt antal blodkärl och nerver. Den sträcker sig från tandens krona ner till spetsen på roten eller rötterna och står i förbindelse med vävnad utanför tanden.



### Orsak till rotfyllning

Behandlingen är nödvändig när pulpan är inflammerad eller infekterad. Den vanligaste orsaken är stora kariesangrepp men kan också bero på djupa fyllningar, slag mot eller sprickor i tanden.

### Behandling

Behandlingen innebär att tandläkaren avlägsnar den sjuka pulpan. Detta görs med små specialfilare. Tandens fylls därefter med ett rotfyllningsmaterial. Det vanligaste fyllningsmaterialet heter guttaperka som är ett gummiliknande material.

Vid behandlingen sätts en gummiduk över tanden så att endast tandkronan är synlig. Detta görs för att avskärma tandens pulpa från bakterier i munnen. Den skyddar också från instrument och rengöringsmedel som används i behandlingen. Behandlingen utförs under lokalbedövning. Ofta behövs flera besök, speciellt om tandens pulpakanaler är trånga och böjda. Vanligt är 2-4 besök innan behandlingen är klar.

Mellan besöken lägger tandläkaren en pasta i tanden som förhindrar växt av bakterier. Tandens får dessutom en tillfällig fyllning som förhindrar att det kommer in nya bakterier. Den rotfyllda tanden lagas sedan med en permanent fyllning eller en krona.

## **Akuta besvär**

Efter en rotbehandling kan man få en övergående värk som vanligtvis kan lindras med vanliga värktabletter.

Vid feber i kombination med värk och/eller svullnad bör du ta kontakt med din tandvårds klinik.

## **Komplikationer**

Även om man är noggrann och försiktig i behandlingen av tanden kan komplikationer under eller efter rotfyllningen uppstå. Exempel på detta är att infektionen återkommer eller att tanden går sönder.

## **Att tänka på**

Viktigt att tänka på är att den tillfälliga fyllningen som ska skydda tandens inre inte lossnar mellan behandlingarna. Skulle detta hända så ta kontakt med din tandvårds klinik.