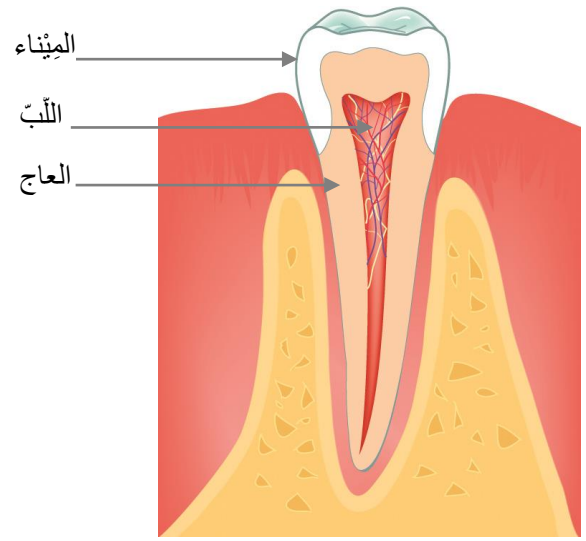


Arabiska - Råd och information inför rotfyllning

نصائح ومعلومات قبل حشو الجذر

بنية السن

يتكون السن إلى حد بعيد من نسيج صلب. وتغطي طبقة واقية من الميناء التاج والذي يعتبر أقسى أنسجة الجسم. ويتكون السن داخل الميناء من العاج الذي يحيط باللُب. ويتكون لب السن من عدد كبير من الأوعية الدموية والأعصاب. ويمتد من التاج إلى طرف الجذر أو الجذور ويتصل بالنسيج خارج السن.



سبب حشو الجذر

العلاج ضروري عندما يلتهم اللُب أو يُصاب بالعدوى. وقد يرجع سبب هذا إلى أمورٍ، منها النخر الكبير بالأسنان أو الحشو العميق أو الضربات الموجهة للأسنان أو صرير الأسنان (صرير الأسنان). إن السبب المعتاد هو انتشار كبير للتسوس ولكن يمكن أن يكون السبب أيضاً حشوات عميقة أو تعرض السن لضربات أو التشقق.

العلاج

ويعني العلاج أن طبيب الأسنان يزيل اللُب المريض. ويجري هذا بمبارد خاصة الصغيرة. ويُعبأ السن بعد ذلك بمادة حشو الجذر. ومادة الحشو الأكثر شيوعاً تُسمى الطبرخي وهي مادة شبيهة بالمطاط.

ويُوضع عند العلاج غطاء مطاطي على السن كي لا يظهر سوى التاج فقط. ويجري ذلك لعزل لب السن من بكتيريا الفم. كما أنه يحمي من الأدوات ومواد التنظيف المستخدمة في العلاج. ويجري العلاج تحت أثر التخدير الموضعي. ويقتضي العلاج غالباً عدة زيارات، خاصة إذا كان قنوات لب السن ضيقة ومنحنية. والشائع أن تكون عدد الزيارات 2-4 قبل إتمام العلاج.

ويضع طبيب الأسنان بين الزيارات معجوناً في السن لمنع من تكاثر البكتيريا. كما يضع في السن حشواً مؤقتاً يمنع دخول بكتيريا جديدة. ثم يُعالج السن المحشو بحشوة الجذر بحشوة دائمة أو بتاج.

المتاعب الحادة

وقد يصاب الإنسان بعد معالجة الجذر بآلم عابر يُخفف عادةً بالأقراص المُسكِّنة العادية.

في حالة الإصابة بالحمى بالتزامن مع الألم والتورم أو أحدهما فينبغي أن تتصل بعيادة الأسنان الخاصة بك.

المضاعفات

حتى ولو توخيت الدقة والحيطه في علاج السن فقد تنشأ المضاعفات أثناء حشو الجذر أو بعد ذلك. وأحد الأمثلة على ذلك هو تكرار العدوى أو انكسار أداة تُستخدم في قناة الجذر أو انكسار السن. من بين الأمثلة على ذلك هو عودة العدوى الإلتهابية أو تلف السن.

تنبه إلى الآتي:

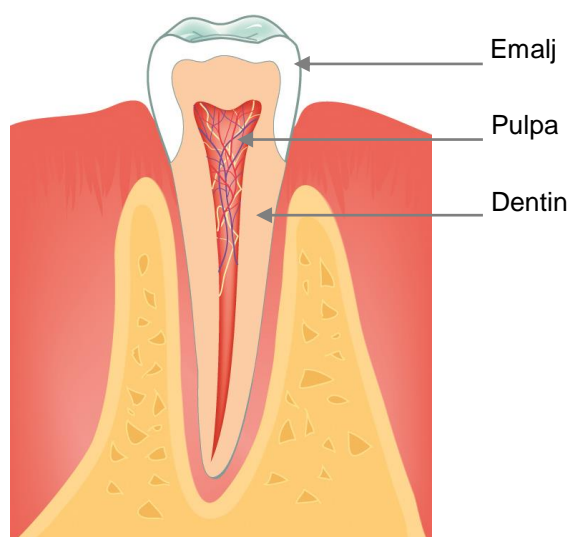
المهم الأخذ في الاعتبار عدم تعرض الحشو المؤقت الذي سيحمي داخل السن للسقوط بين فترات العلاج. الرجاء الاتصال بعيادة الأسنان الخاصة بك إذا حدث هذا.

Svenska - Råd och information inför rotfyllning

Råd och information inför rotfyllning

Tandens uppbyggnad

Tanden består till stor del av hårdvävnad. Ytterst har tandens krona ett skyddande lager av emalj som är kroppens hårdaste vävnad. Innanför emaljen består tanden av dentin som omsluter pulpan. Tandens pulpa består av ett rikligt antal blodkärl och nerver. Den sträcker sig från tandens krona ner till spetsen på roten eller rötterna och står i förbindelse med vävnad utanför tanden.



Orsak till rotfyllning

Behandlingen är nödvändig när pulpan är inflammerad eller infekterad. Den vanligaste orsaken är stora kariesangrepp men kan också bero på djupa fyllningar, slag mot eller sprickor i tanden.

Behandling

Behandlingen innebär att tandläkaren avlägsnar den sjuka pulpan. Detta görs med små specialfilar. Tandens fylls därefter med ett rotfyllningsmaterial. Det vanligaste fyllningsmaterialet heter guttaperka som är ett gummiliknande material.

Vid behandlingen sätts en gummiduk över tanden så att endast tandkronan är synlig. Detta görs för att avskärma tandens pulpa från bakterier i munnen. Den skyddar också från instrument och rengöringsmedel som används i behandlingen. Behandlingen utförs under lokalbedövning. Ofta behövs flera besök, speciellt om tandens pulpakanaler är trånga och böjda. Vanligt är 2-4 besök innan behandlingen är klar.

Mellan besöken lägger tandläkaren en pasta i tanden som förhindrar växt av bakterier. Tandens får dessutom en tillfällig fyllning som förhindrar att det kommer in nya bakterier. Den rotfyllda tanden lagas sedan med en permanent fyllning eller en krona.

Akuta besvär

Efter en rotbehandling kan man få en övergående värk som vanligtvis kan lindras med vanliga värktabletter.

Vid feber i kombination med värk och/eller svullnad bör du ta kontakt med din tandvårds klinik.

Komplikationer

Även om man är noggrann och försiktig i behandlingen av tanden kan komplikationer under eller efter rotfyllningen uppstå. Exempel på detta är att infektionen återkommer eller att tanden går sönder.

Att tänka på

Viktigt att tänka på är att den tillfälliga fyllningen som ska skydda tandens inre inte lossnar mellan behandlingarna. Skulle detta hända så ta kontakt med din tandvårds klinik.