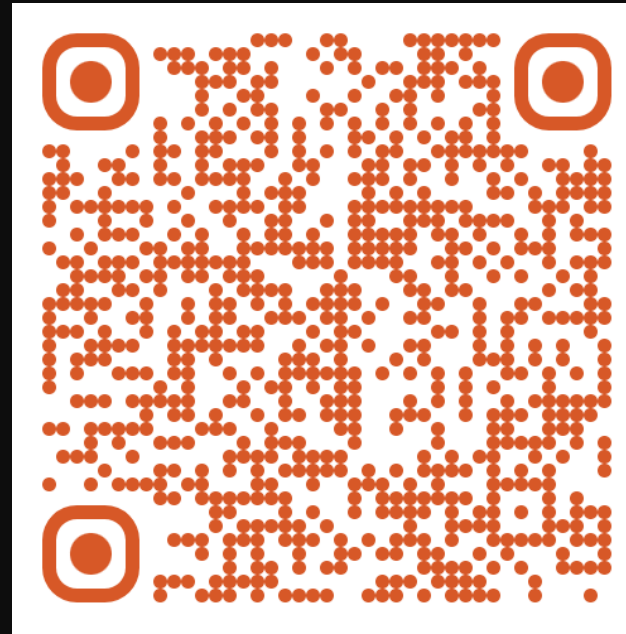


Richard Lindberg

Webbinarium 19 mars 2026

Lärares föreställningar om folkhögskolan: Utbildning som en möjliggörare för socialt erkännande



Samtal i fokusgrupper

Fem folkhögskolor (alla har internat)

30 lärare

Åtta fokusgrupper

Fyra lärare i varje grupp

2 lärare från allmän och 2 lärare från särskild kurs

54 – 89 minuter per intervju (74)

Cirka 360 års (12) erfarenheter av folkhögskola

6 påståenden – av triggnande karaktär

Allmän kurs (obligatoriskt)

Yrkesutbildning (särskilda kurs)

Estetisk utbildning (särskilda kurs)

Genomförande

Följande påståenden/fråga användes:

- *Det är viktigare med personlig utveckling än ämneskunskap!*
- *Folkhögskolan är inte till för alla!*
- *Studierna på folkhögskolan blir vad deltagarna gör den till*
- *Varför är folkhögskolan värd att satsa på?*
- *På folkhögskolan arbetar man på ett annat sätt!*
- *Det passar inte alla att vara lärare på folkhögskola!*

◀ **Folkhögskola**

◀ **Folkhögskola**

◀ **Folkhögskola**

TEORI – sociala representationer

Teorin fokuserar på människans *föreställningar* (sociala representationer) om det som sker i den sociala regelbundna interaktionen mellan människor som ingår i ett bestämt gemensamt sammanhang

I interaktionen med varandra formas en gemensam förståelse, en form av vardagskunskap, som underlättar vardagen.

Exempel på grupp kan vara lärare på folkhögskolan vilka således tillsammans bildar representationer (kunskap) om folkhögskolan

◀ **Folkhögskola**

◀ **Folkhögskola**

◀ **Folkhögskola**

TEORI – sociala representationer

För att skaffa kunskap om ett objekt (här: fhsk) använder människor flera *kommunikativa resurser* – för att utvärdera, förstå och förklara sina uppfattningar. Tre olika resurser;

1. Refererar till *egna erfarenheter*
2. Använder *andras erfarenheter* – såsom deltagares/kollegors berättelser om folkhögskolan
3. Göra ***jämförelser***

Vid *jämförelser* – gör vi distinktioner och tänker i motsatser (relationella kategorier)

– *vad är skillnaden mellan... fara/säkerhet, lång/kort* –

Att bedöma vad som är bra/dåligt – är inbäddat i mänskligt tänkande och språk.
Etableras genom interaktion och kommunikation och utgör socialt delad kunskap.

Detta har använts genomgående vid analysen av intervjuerna.

Utgångspunkt:

I en sammanställning av forskning om nordisk folkhögskola redovisas att det är vanligt att utgå från att folkhögskolan har en särart, men det finns inte enighet kring vad som menas med detta och vad det i så fall skulle betyda.

Återkommande i studier av särarten är att den kan sägas både finnas och inte finnas.

I studien söker vi lärarnas sociala representationer för att erhålla kunskap om det som *kännetecknar* folkhögskolan.

Artikel 1

Visar *fyra relationella kategorier (motsatspar)* i lärarnas föreställningar om folkhögskolan.

De har identifierats som *länkar* – ett tillstånd *före* studierna och ett annat tillstånd *efter*

Det blir en förändringsresa som sker på flera plan

Jämförelsen görs mellan att vara **utanför** och att komma **innanför**.

Folkhögskolan blir länken som möjliggör denna rörelse och det skapas också en kontrast mellan *passivitet* och *aktivitet* i deltagarnas liv.

Artikel 1

Länkarna är följande:

- från *isolering* till *deltagande* – bli aktiv/engagerad i samhället, ta ansvar
- från *ensamhet* till *gemenskap* – individuell ensamhet till socialt liv

Artikel 1

“Vi har ju haft folk som är hemmasittare eller liksom som inte alls har kunnat delta i livet. (...) De människor som går här, det är ju inte bara att vi ska ut dom i ett yrkesliv utan många som kommer hit behöver ju utvecklas för att bara vara en del av samhället, att liksom ha en framtid, alla kanske inte alltid kan gå ut i ett yrkesliv beroende på ja, olika saker.” (Fokusgrupp 5)

Artikel 1

*“Här handlar det mer om att växa som person.
Har man hamnat snett i livet, då kan folkhögskolan vara ett sätt
att komma tillbaka på något spår i livet igen och det tycker jag
nästan är viktigast.
Så det är väl den rollen jag tycker är viktigast i jobbet.”
(Fokusgrupp 4)*

Artikel 1

”En tjej här för några år sedan och hon var ju trettioårsåldern men hade aldrig flyttat hemifrån... som grät när hennes pappa lämnade henne, var förtvivlad, men det tog inte så lång tid innan det fungerade för henne och kunde flytta via folkhögskolan hemifrån.”
(Fokusgrupp 2)

Artikel 1

Länkarna är följande:

- från *isolering* till *deltagande* – bli aktiv/engagerad i samhället, ta ansvar
- från *ensamhet* till *gemenskap* – individuell ensamhet till socialt liv

Förtydligande: Tänk arbetsliv och aktivt socialt liv

Det går att ha ett *socialt liv* och umgås med vänner, men ändå vara *arbetslös*

Det går också att ha ett *arbete* men ändå vara *ensam* och *isolerad*

Artikel 1

Länkarna är följande:

- från *isolering* till *deltagande* – bli aktiva i samhället, ta ansvar
- från *ensamhet* till *gemenskap* – individuell ensamhet till socialt liv
- från *ej redo* till *redo* för nästa steg – behörig (AK) och förberedd (SK)

Artikel 1

“Det är jättesvårt att komma in på en högskola inom det konstnärliga området...att komma in på konstakademin i Sverige eller något annat land. Det kräver alltid att du har en förberedande utbildning, alltså efter gymnasiet. För alla måste mer eller mindre gå igenom en folkhögskola för att gå vidare.” (Fokusgrupp 1)

Artikel 1

“De vågar inte säga något och gråter över alla böcker och alla uppgifter i skolan. Bara, jag vågar inte, jag kan inte, det går inte. Jag är omöjlig, det funkar inte. Till att ha klarat sina nivåer och står och sjunger på avslutningen med vackraste rösten.” (Fokusgrupp 3)

Artikel 1

“Deltagare kan komma till folkhögskolan och de vet inte vad man vill göra med livet och fått stämpel på sig att du är dålig, fått F i något betyg. Så dras de med det, att man inte är bra i skolan. Och sen kommer man hit, helt plötsligt, en helt annan studieform, och man känns kanske mindre som ett misslyckande, man kanske till och med känner sig lite studiestark. Många här tar sig vidare till yrkeshögskolan och högskola och det är viktigt.” (Fokusgrupp 4)

Artikel 1

Länkarna är följande:

- från *isolering* till *deltagande* – bli aktiva i samhället, ta ansvar
- från *ensamhet* till *gemenskap* – individuell ensamhet till social liv
- från *ej redo* till *redo* för nästa steg – behörig (AK) och förberedd (SK)
- från *stress* till *välstånd* – Oas: krav & press vs. egen takt & må bra

Artikel 1

“Folkhögskolan kan få vara ett alternativ till effektivitetstänket (...) en fristad, någon form av paus där man inte behöver leva upp till det andra. Där den personliga utvecklingen kanske kan stå mer i centrum och inte bara vara effektiv och produktiv (...) och det är möjligt att få göra sin grej och vara sig själv.”

(Fokusgrupp 4)

Artikel 1

*“Människor behöver bli bemötta som människor. De behöver få vara i en skolmiljö där man ser dem. Där de får må bra. Åh, vi har så många som kommer ifrån, ja, jobbig utbildning eller så... jag tänker att ibland är det, det viktigaste, att man ser dem... Alltså en möjlighet att få inhämta kunskaper eller göra sådant som är roligt och känna att **man får må bra**, för då tror jag att man fixar mer sen efter” (Fokusgrupp 6)*

Artikel 1

Mycket av lärarnas utsagor berör *deltagarna*, snarare än folkhögskolan, vilket säger något om föreställningen lärarna har om folkhögskolan. **Fokus på deltagarna!**

Genom att ta ett **helhetsgrepp** kring deltagarna och deras studier, kan folkhögskolan stödja deltagare att komma vidare till *studier, arbetsliv* och *samhället* som helhet. Stort uppdrag!

Lärarna betonar vikten av att **se** och **bekräfta** deltagarna.

Fokus ligger på närvaro, flexibilitet/anpassning och relationer – särskilt framhålls vikten av se deltagarnas hela livssituation. Ofta med en medvetenhet om tidigare erfarenheter.

Små grupper och lärartätheten underlättar för att arbeta på detta sätt.

Artikel 1

Individen är i fokus och får utrymme MEN inte på bekostnad av *kollektivet*!

Det handlar med andra ord inte om individualism, utan folkhögskolan betraktas som en plats där individen får ta plats, individuellt men i kollektivet. Det ena får inte företräde på den andras bekostnad utan det hålls samman.

Kollektivet är också ett redskap för att forma och utveckla individen. Deltagarna är med och formar varandra.

Att deltagarna ska **må bra** är ett mål i sig (för deras egen skull), men även ett medel för att klara av något annat, såsom exempelvis studierna, och lärarna betraktar deltagarnas mående som en av folkhögskolans uppgifter.

Artikel 1

Folkhögskolans kännetecken:

- Folkhögskolan representerar en alternativ utbildningsform som utmanar samhällsideal om effektivitet och individualism, och betonar istället trygghet, gemenskap och människan i sin helhet.
- Att må bra, att kunna ta hand om sig själv, att kunna samspela med andra och att känna sig kompetent visar att lärarna ser folkhögskolan uppdrag som något större än att individen går en kurs.
- Istället handlar det om att skapa förutsättningar i ett vidare perspektiv för att *möjliggöra socialt erkännande* för *enskilda* deltagare.
- Därmed utgör folkhögskolan en transformativ och deltagarfokuserad miljö, där personlig utveckling och livsförändring står i centrum – inte bara akademiska prestationer.

Artikel 1

Socialt erkännande – innebär en önskan som riktar sig till andra människor om att få deras bekräftelse.

Det behöver inte vara verbalt uttryckt positiv feedback, utan även ett ting, såsom ett papper eller medalj, kan bli en symbol för socialt erkännande.

Om pappret eller medaljen symboliserar något som erkänns socialt, blir den därmed värd att eftersträva.

För att bli erkänd och uppskattad pågår kontinuerligt aktiviteter och strategier vilka syftar till att få erkännande och bekräftelse, och bli inkluderad i ett socialt sammanhang.

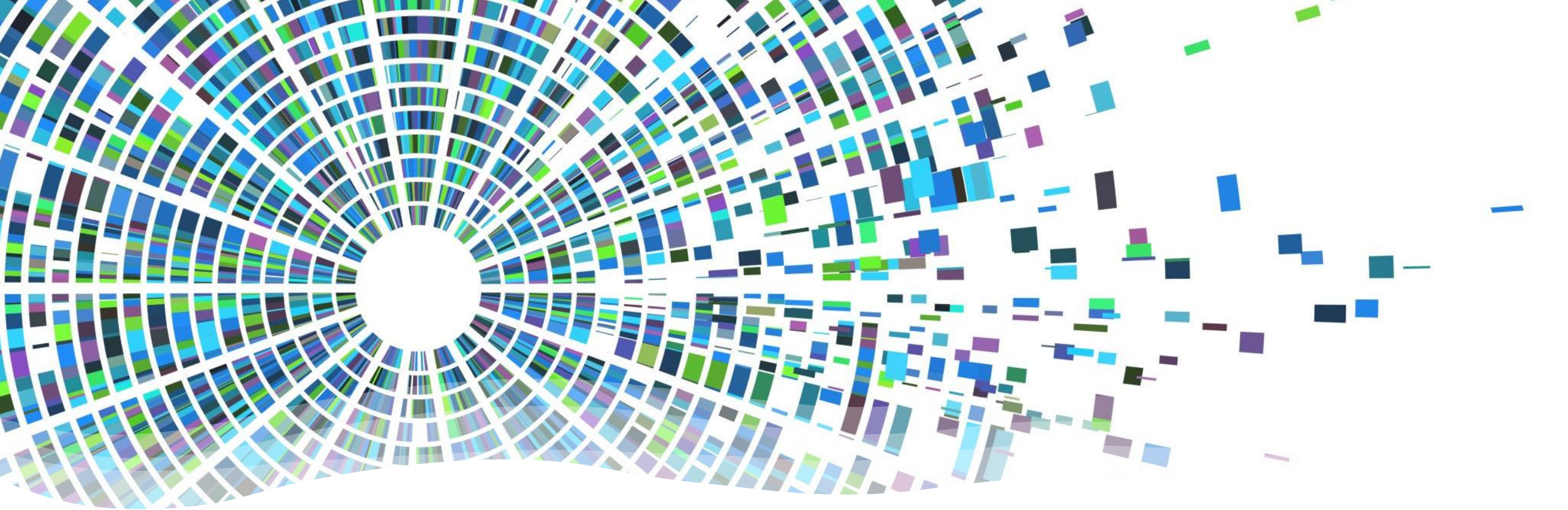
Socialt erkännande – en relationell kategori – är en vanlig komponent i sociala representationer.

Folkhögskolan blir en möjliggörare som erbjuder deltagarna vägar till *nya sammanhang*, och arbetssättet handlar om att se och bekräfta deltagarna, vilket är en del i ett *socialt erkännande*.

En annan del i socialt erkännande är att lyckas med sin skolgång, oavsett om det är på kort sikt då man lämnar folkhögskolan med ett intyg i handen som gör att man kan gå vidare.

Sammantaget visar den sociala representationen av folkhögskolan vikten av socialt erkännande och vad detta kan bidra med i utbildningssammanhang.

Alla fyra länkarna bidrar på olika sätt med socialt erkännande.



Tack!