



# Inspirationshandbok för validering inom Komvux

Ett processtöd för yrkeslärare



**Version 1 (2024)**

Handboken är framtagen av Region Gävleborg och Validering Väst, Västra Götalandsregionen med finansiering av Tillväxtverket.

Datum: 2024-09-02

Dokumentnamn: Inspirationshandbok för validering inom Komvux.

Diarienummer: FHSK 2024-00184

Produktion: VGR Folkhögskoleförvaltningen, Validering Väst

Illustration: Mattias Kvick

Kontaktperson: Christina Mällbin

Telefon: 0708-84 04 40

E-post: [christina.mallbin@vgregion.se](mailto:christina.mallbin@vgregion.se)

# Innehåll

<b>Del 1</b> .....	<b>4</b>
Våga börja!.....	4
Inledning .....	5
Handbokens utformning .....	6
Inledande kartläggning.....	7
Individuell studieplan.....	7
Dokumentation - betyg och intyg .....	7
Kunskapssyn - att lyfta fram och värdera befintligt kunnande .....	8
Att synliggöra kunnande – ett resonemang om kunskapssyn.....	9
<b>Del 2</b> .....	<b>11</b>
Kom igång!.....	11
Att skapa metodstöd för bedömning i validering .....	12
Styrdokument .....	12
Tillvarata kunnande.....	12
Fyra olika sätt att tänka när du ska bygga metodstöd.....	13
Utifrån centralt innehåll i en kurs – med koppling till centralt innehåll i andra kurser .....	14
Temaområden – som kan återfinnas inom flera kurser .....	16
Arbetsmoment/arbetsituationer – som kan knytas till flera kurser.....	18
Utifrån yrkespaketets utbildningsmål – helheten.....	20
Bedömningsmetoder .....	22
Att skapa underlag för fördjupad kartläggning .....	23
Att tänka på.....	23
Samtal .....	23
Att skapa underlag för ett fördjupat kartläggningssamtal .....	23
Att skapa underlag för självskattning .....	24
Att tänka på.....	24
Att skapa flexibel kompletterande utbildning .....	24
Kompletterande utbildning .....	25
Före validering .....	25
Under validering .....	25
Efter validering.....	25

# Våga börja!

## Hur ser en perfekt lektionsplanering ut?

Det finns inget rätt svar på den frågan på samma sätt som det inte finns ett rätt svar på hur en perfekt validering ser ut. Vi lär oss genom att planera, göra, utvärdera, justera och utveckla underlag och pedagogik till nästa tillfälle. När det gäller validering är det på samma sätt. Inspirationshandboken vill uppmuntra dig till att våga börja, prova, utvärdera, utveckla vidare och prova igen.

Fundera över hur din första lektionsplanering såg ut och hur du planerar dina lektioner idag. Förmodligen har lektionerna utvecklats över tid både till innehåll, utformning, pedagogik och individanpassning utifrån olika förutsättningar och behov. På samma sätt behöver du tänka när du utarbetar metodstöd för validering.

Det du behöver tänka extra på är att du ska bedöma en vuxen persons kunskaper, med livs- och yrkeserfarenheter, mot samma krav och betygskriterier som för en elev som studerar samma kurs eller utbildning på ungdomsgymnasiet. Tänk på att betygskriterierna för ett högre betyg oftast innebär att eleven genomför olika insatser eller arbetsmoment efter samråd med handledare och inte helt självständigt eller professionellt.

# Inledning

I skollagen definieras validering på följande sätt; ”Validering avser en strukturerad process som innehåller en fördjupad kartläggning och en bedömning som syftar till ett erkännande av en persons kunnande, oberoende av hur det förvärvats”.<sup>1</sup>

Idag finns metodstöd för validering inom några yrkesutbildningar, men inom de flesta utbildningar saknas material. Det innebär att för många yrkesutbildningar behöver lärare ta fram ett eget metodstöd. I den här handboken kan du som yrkeslärare få inspiration i ditt arbete att utveckla metodstöd för validering. Metodstöd är ett samlat underlag med dokument som du kan använda i valideringsprocessens olika steg, till exempel självskattning, fördjupad kartläggning, praktisk och teoretisk bedömning, dokumentation av valideringsresultat osv.

Ett tips är att tillsammans med dina kollegor arbeta med utveckling av underlaget. Exempelen i handboken utgår från yrkesutbildningar inom vuxenutbildningen men kan även inspirera övriga utbildningar och studieformer.

Vi föreslår att du, innan du börjar ditt arbete med utveckling av metodstöd, tar fram de styrdokument som är relevanta för din kurs eller ditt yrkespaket.

- Ämnets/ämnenas syfte
- Beskrivning av de kurser inom ämnet/ämnena som ingår i aktuellt yrkespaket/yrkesutgång (centralt innehåll och betygskriterier)

På Skolverkets webbplats finns en mängd information för alla olika steg och roller i valideringsprocessen. Denna handbok ska vara ett handfast stöd som kan inspirera dig som ensam eller tillsammans med ditt lärararbetslag, ska utveckla metodstöd för validering.

---

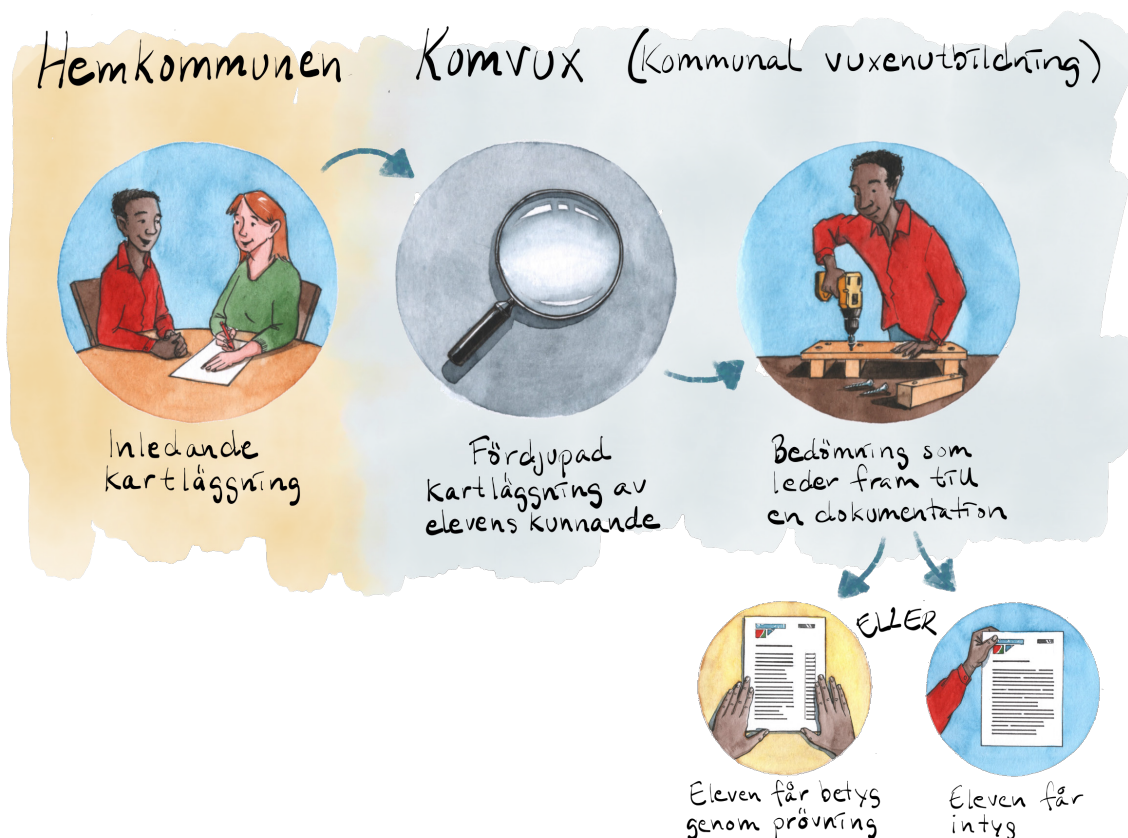
<sup>1</sup> 20 kapitlet 42 § skollagen

# Handbokens utformning

Handboken utgår från valideringsprocessen beskriven nedan men lyfter även in delarna utanför processen, såsom inledande kartläggning och kompletterande utbildning, i syfte att få en helhet.

Processen för den som ska valideras följer strukturen fördjupad kartläggning – bedömning så som bilden visar.

I vilken ordning du som lärare tar fram metodmaterial kommer antagligen se ut på ett annat sätt eftersom det du ska bedöma styr hur ditt underlag för fördjupad kartläggning utformas. Av denna anledning följer handbokens praktiska delar den omvända ordningen från bedömning till fördjupad kartläggning.



## Inledande kartläggning

Inledande kartläggning är frivillig och genomförs oftast av en studie- och yrkesvägledare och syftar till att samla en persons hela kunskande som ett underlag för väl underbyggda studie- och yrkesval. Den inledande kartläggningen ska vara övergripande och genomförs innan personen påbörjar en utbildning, genomgår en validering eller en prövning. Man kan se den inledande kartläggningen som en tratt som är bred och utforskande i sin ansats för att samla allt kunskande som personen har med sig. Den inledande kartläggningen ska inte riktas mot någon specifik utbildning eller något specifikt yrkesområde utan ge en översiktlig bild av det samlade kunskandet.

Den bör bidra till att identifiera områden som är aktuella för validering eller andra utbildningsinsatser och till att presentera realistiska alternativ. Efter inledande kartläggning är målet att identifiera personens bästa väg genom utbildningen och planering av ett nästa steg. Ingen ska behöva studera det den redan kan.

Den inledande kartläggningen kan ligga till grund för beslut om eventuell fördjupad kartläggning med efterföljande bedömning och stödjer personen och utbildningsanordnaren i fortsatt studieplanering och upprättande av den individuella studieplanen.

## Individuell studieplan

Den individuella studieplanen syftar till att ge eleven en tydlig bild av sina planerade studier utifrån individuella mål, behov och förutsättningar.

Vid validering är studieplanen ett

viktigt verktyg för såväl elev som utbildningsanordnare för planering av vad som ska valideras, när och hur validering ska genomföras, vad som eventuellt ska kompletteras samt när och hur detta ska ske.

## Dokumentation - betyg och intyg

Den som genomgått validering ska ha möjlighet att få resultatet erkänt genom betyg som sätts genom prövning. Den som vill få resultatet dokumenterat på annat sätt än genom betyg ska få ett intyg. Intyg utfärdas av rektor och vilka uppgifter intyget ska innehålla och hur det ska utformas framgår av Skolverkets föreskrifter.

Inför prövningen behöver läraren ha tillgång till ett så brett underlag som möjligt för att kunna sätta ett rättvisande och rättssäkert betyg. Det innebär oftast att olika underlag behöver samlas in. Bedömningen ska ske mot hela betygsskalan.

Skolverket formulerar det på följande sätt, ”det är läraren som avgör hur prövningen ska utformas. Prövningar kan utformas på många olika sätt beroende på ämnets eller kursens karaktär och vilken information som läraren behöver för att kunna göra en rättvisande bedömning av den prövandes kunskaper”<sup>2</sup>. Du som lärare avgör alltid vilket underlag som ligger till grund för bedömning vid prövningen, i det här fallet det underlag som inhämtas under valideringen.

---

2 Skolverket, Vad ska en prövning innehålla? Prövning för betyg - Skolverket, (240613)

# Kunskapssyn - att lyfta fram och värdera befintligt kunnande



Vi lär oss genom hela livet, på olika sätt och i olika sammanhang. Den som genomför en validering har ofta fått stora delar av sitt kunnande via informellt lärande vilket är viktigt att ha med sig under valideringens gång.

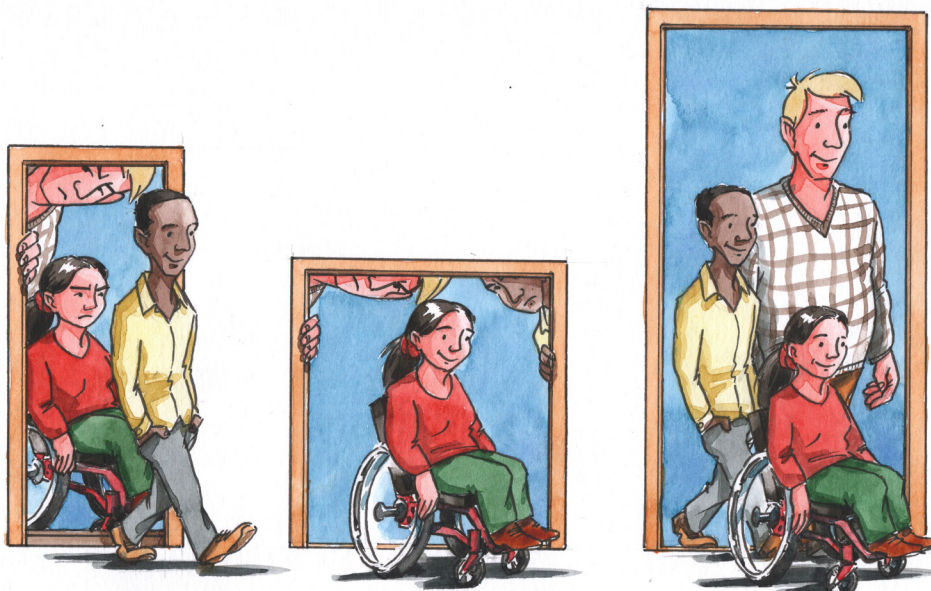
Målet är att tillvarata tidigare lärande oavsett var, när och hur detta har skett. En vuxen person har samlat på sig erfarenheter, kunskaper och lärdomar utifrån olika sammanhang i livet. En del sammanhang är kopplade till skola och arbetsliv, medan andra kan vara kopplade till exempelvis familjeliv, samhällsliv, kultur och fritid.

För att en validand ska kunna visa upp så mycket som möjligt av sitt befintliga

kunnande under en validering behöver hans förutsättningar och behov vara i centrum.

Kraven är samma men bedömningsmetoderna behöver anpassas efter hur lärandet skett och efter validandens förutsättningar och behov. Exempelvis kan det vara svårt att beskriva vad man kan muntligt eller skriftligt om kunnandet förvärvats genom praktiska erfarenheter. I dessa fall bör validanden få möjlighet att visa upp sitt kunnande praktiskt.

Kom ihåg att både praktisk färdighet och teoretisk kunskap kan visas upp under en validering i en praktisk miljö.



## Att synliggöra kunnande – ett resonemang om kunskapssyn

Precis som i övriga delar av din lärarroll är det viktigt att du är medveten om din pedagogiska grundsyn och kunskapssyn för att kunna utveckla effektiva och likvärdiga metoder för validering av det som personer tillägnat sig på olika sätt genom livet. När du arbetar med validering bör den pedagogiska grundsynen genomsyras av tanken på det livslånga och livsvida lärandet. Värt att reflektera över är att upp till 75% av en persons lärande sker informellt, det vill säga på arbetsplatsen, på fritiden eller någon annanstans.

Det ingår i din yrkesroll att ta hänsyn till det lärande som skett även innan du träffar eleven. Skolverket formulerar ditt uppdrag på följande sätt, ”som lärare på Komvux ska du ta till vara det kunnande som elever inhämtat i arbetslivet, på fritiden, i hemmet eller genom tidigare studier. Begreppet kunnande står för resultat av allt vi lärt genom livet. Kunnandet är ett resultat av lärande i form av kunskaper, färdigheter, självständighet och ansvar”<sup>3</sup>.

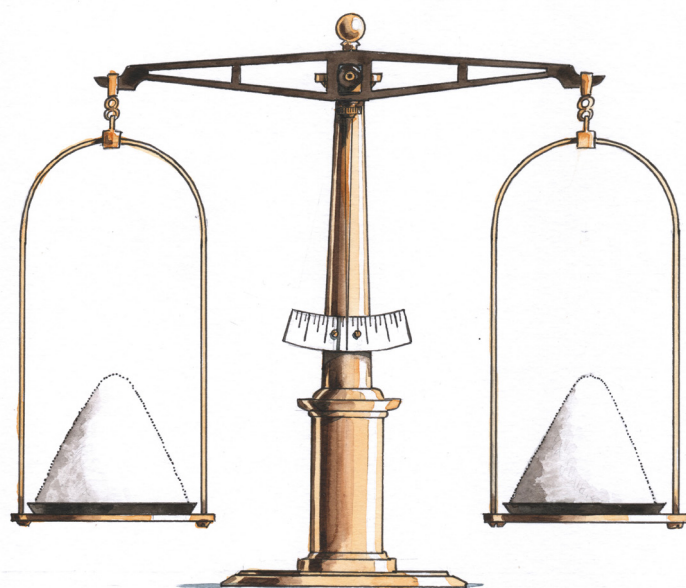
I din yrkesroll ska du förhålla dig till relevanta styrdokument. Lite förenklat kan man säga att det finns två synsätt på kunskap som påverkar metodval och hur

bedömningsprocessen kommer se ut när du arbetar med validering.

Det ena synsättet är mer holistiskt och övergripande. Här är det vanligt att validanden utför ett antal väl genomarbetade moment som är kopplade till kunskapskraven. Denna kunskapssyn betonar helheten, sammanhanget och att såväl teoretiskt som praktiskt kunnande kan visas upp i praktiska situationer. Det andra synsättet är mer detaljorienterat och här är fokus att varje kunskapskrav för sig visas upp under bedömningen.

Du som lärare behöver fundera över och vara medveten om var du står och hur valideringen kan genomföras med ett tillförlitligt resultat. Genom att använda den egna professionen som bas kan du ta hänsyn till både bredden och djupet och göra kvalitativa och relevanta bedömningar av kunnande som en validand har erhållit genom formellt, icke-formellt och informellt lärande.

I någon mån behöver du reflektera över var du befinner dig och hur det påverkar det urval du gör när du skapar ditt underlag för bedömning



<sup>3</sup> Skolverket, Kunnande – ett läranderesultat som kan valideras, Valideringsprocessen på Komvux - lärarens roll - Skolverket, (240613).

## Att kvalitetssäkra valideringsprocessen

Valideringsprocessen behöver på samma sätt som övrig verksamhet inom vuxenutbildningen ha rutiner för genomförande och systematiskt kvalitetsarbete, vilket huvudmannen ansvarar för. En viktig del i kvalitetssäkringen är att utvärdera valideringsprocessen utifrån både lärarens och validandens perspektiv, som grund för fortsatt utveckling.

Valideringsarbetet bör inte bli personbundet, då det ökar risken för att processen inte blir likvärdig för de som valideras. Verksamheten behöver också vara tydlig med att kartläggning och validering ingår i studie- och yrkesvägledarens och lärarens uppdrag och vara noga med att introducera arbetsområdet.

## Att informera om validering

Precis som vid alla andra delar under en persons väg mot slutförd utbildning är det viktigt att valideringsprocessen innehåller information om syfte och mål med de olika stegen. I många fall möter du personer som inte har en tydlig bild av processens steg. Det innebär att kontinuerlig information blir en viktig del i ditt arbete.

Information bör finnas i flera olika former, en muntlig information kan kompletteras med ett skriftligt underlag etc. Målet med informationen är att personen ska förstå det sammanhang den befinner sig i och vad som förväntas i de olika stegen.

Skolverket ger förslag på innehåll i den information som ska ges till eleven:

Du som lärare inleder valideringen genom att samtala med eleven om målet med studierna och den planerade studieomfattningen. Målet och studieomfattningen ska framgå av den individuella studieplanen.

Informera om

- hur valideringsprocessen går till
- hur valideringen kan påverka tidsplanen
- vilken typ av dokumentation den kan resultera i
- och möjligheten till kompletterande utbildning<sup>4</sup>

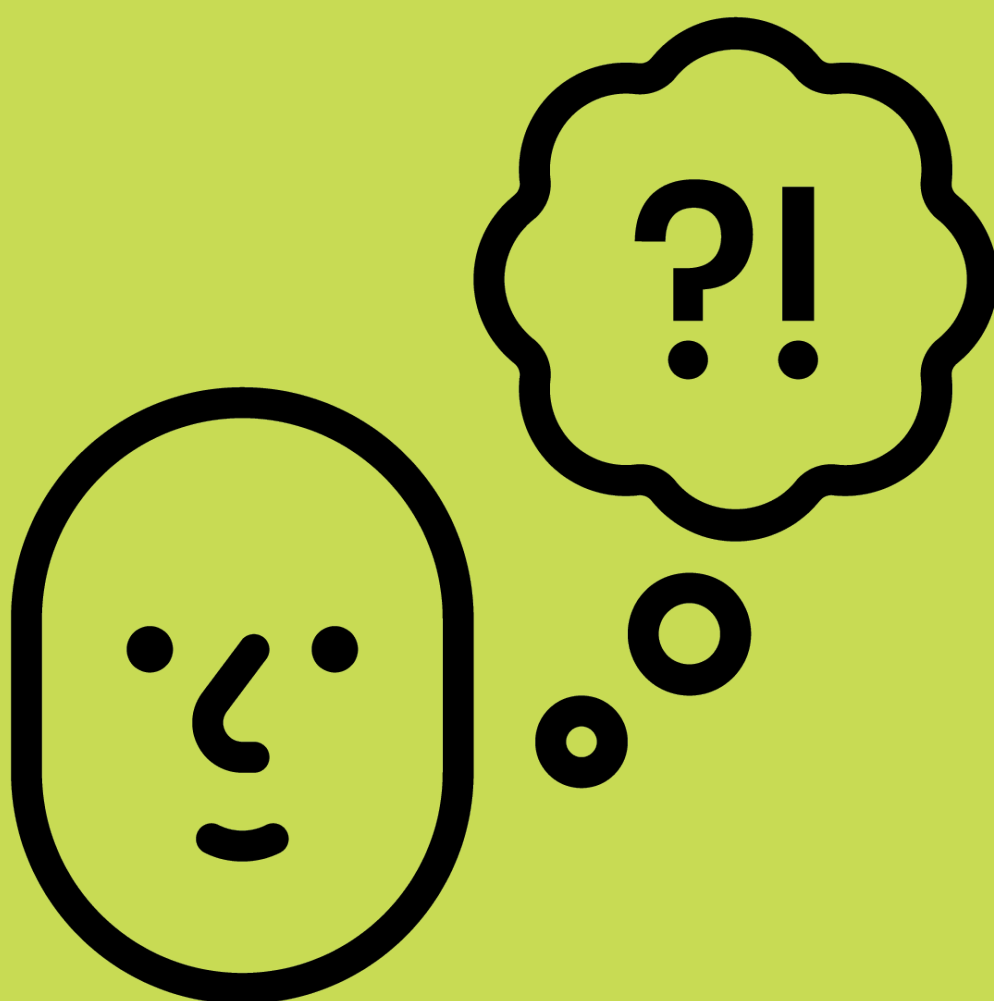
Förutom Skolverkets förslag till innehåll i informationen vill vi betona vikten av att informera om olika bedömningsmetoder. Optimalt är om validanden själv har möjlighet att påverka eller välja vilken bedömningsmetod som passar just hen bäst för att lyfta fram sitt kunnande.

---

<sup>4</sup> Skolverket, Att starta en validering, Valideringsprocessen på Komvux - lärarens roll - Skolverket, (2)roll - Skolverket, (240613).

Del 2

# Kom igång!



# Att skapa metodstöd för bedömning i validering

För att skapa ditt metodstöd behöver du veta vad som ska bedömas. Till din hjälp har du relevanta styrdokument. Kunnandet bedöms alltid i förhållande till utbildningens mål, kursernas mål och betygskriterier. Samma kompetenskrav gäller för ungdomar i utbildning som för vuxna som validerar samma kurs eller utbildning.

Som tidigare nämnts föreslår vi att du tar fram följande styrdokument innan du påbörjar ditt arbete:

- Ämnets/ämnenas syfte, inklusive punkterna under syftet
- Beskrivning av de kurser inom ämnet/ämnena som ingår i aktuellt yrkespaket/yrkesutgång (centralt innehåll och betygskriterier)

## Styrdokument

Som lärare är du säkert väl förtrogen med styrdokumenterna då de ligger till grund för din undervisning och din betygssättning. Styrdokumenterna styr på samma sätt valideringen.

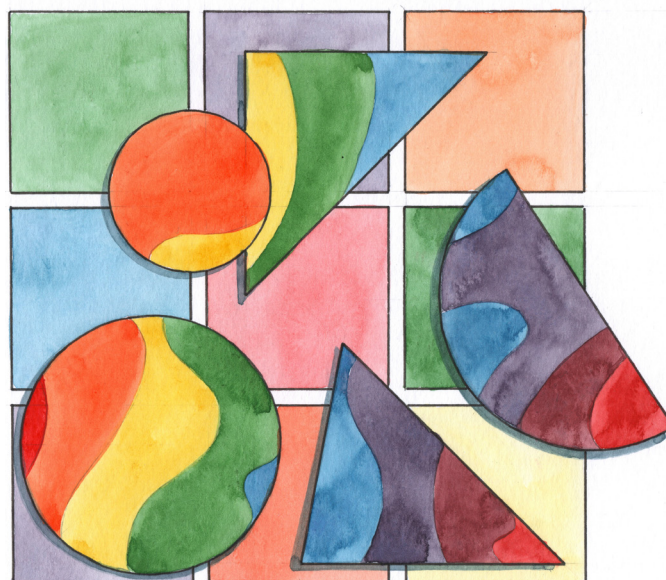
Din utbildning innehåller ett visst antal kurser i olika ämnen. Under ämnens syften finns mål formulerade för ämnet som helhet. Vilka mål som är relevanta för dig att bedöma beror på vilka kurser din utbildning innehåller. I kursernas centrala innehåll får du mer detaljerad information om just den specifika kursens innehåll. I din bedömning ska du också förhålla dig till betygskriterierna i de enskilda kurserna.

I detta sammanhang är det viktigt att fundera över förhållandet mellan holistisk och detaljerad kunskapssyn. Läs mer om kunskapssyn under rubriken *Kunskapssyn - att lyfta fram och värdera befintligt kunnande* på sidan 8 .

## Tillvarata kunnande

När du möter en validand vet du med säkerhet att hen inte tidigare har läst de aktuella kurserna, åtminstone inte i sin helhet, men har kunnande som ska tillvaratas. Det validanden kan behöva inte motsvara hela kursens innehåll. Utmaningen blir att lyfta fram och tydliggöra kunnandet, koppla det till de olika kursernas mål och komplettera de delar som saknas för att slutligen bedöma mot hela betygsskalan. Syftet med validering är att tillvarata kunnande inom delar i en kurs eller en utbildning.

DET VI MED  
SÄKERHET VET  
ÄR ATT VALIDANDEN  
INTE TIDIGARE  
LÄST KURSEN !



# Fyra olika sätt att tänka när du ska bygga metodstöd

För att du som yrkeslärare ska få inspiration att skapa den metod för validering som passar dig och din kurs eller utbildning, presenteras här fyra olika sätt att tänka. En validering kan täcka in flera kurs- eller utbildningsmål vid samma tillfälle och teoretiskt kunnande kan bedömas även i en praktisk miljö.

Du som yrkeslärare behöver prova dig fram och hitta din metod för att genomföra validering. Du kommer troligen kombinera olika sätt för att den ska passa just din utbildning.

Vi har valt att utgå från nationellt yrkespaketet kock 1 400p som exempel när vi beskriver de fyra olika sätten att tänka.



1. Utifrån centralt innehåll i en kurs – med koppling till centralt innehåll i andra kurser



2. Temaområden – som kan återfinnas inom flera kurser



3. Arbetsmoment/arbetssituationer – som kan knytas till flera kurser



4. Utifrån yrkespaketets utbildningsmål – helheten. I de fall du arbetar med ett nationellt yrkespaket

# 1.

## Utifrån centralt innehåll i en kurs – med koppling till centralt innehåll i andra kurser

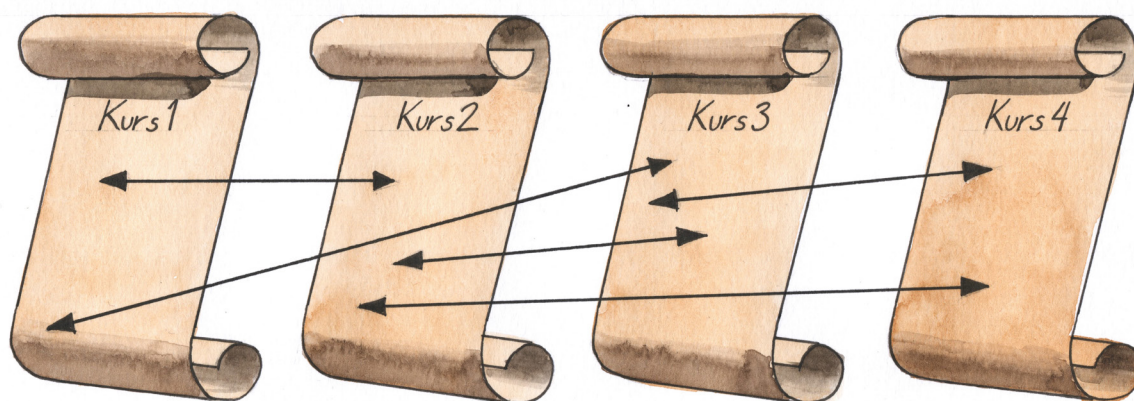
Det här sättet att tänka utgår från att du utvecklar metodstöd för en kurs i taget och lyfter fram och beskriver kärnan i kursen utifrån ämnets syfte, centralt innehåll och betygskriterier.

Tänk på att det går att koppla ihop liknande centralt innehåll från fler kurser som bedöms vid ett och samma tillfälle. Det spar tid för dig som lärare och validanden behöver inte visa sitt kunnande inom området vid mer än ett tillfälle. Fundera över vad som kan bedömas i en praktisk miljö, vad som kan bedömas teoretiskt och vilka teoretiska delar som kan bedömas i en praktisk miljö.

Vi tar nationellt yrkespaket kock<sup>5</sup> och ämnet Matlagningskunskap, kurserna

Matlagning 1–4 som exempel. Här kan du skapa metodstöd för varje kurs för sig men också koppla ihop centralt innehåll inom samma område som återfinns i flera kurser i kombination med punkterna under ämnets syfte. Till exempel återfinns ”Hygien och dagliga hygienrutiner, till exempel rengöring av lokaler och utrustning” under centralt innehåll i samtliga fyra kurser men med bedömning på flera betygsnivåer.

Det går också att hitta liknande centralt innehåll i andra kurser som ingår i andra ämnen exempelvis kursen Hygien i ämnet Hygienkunskap som också ingår i nationellt yrkespaket kock.



<sup>5</sup> Yrkespaket Kock, 1400 poäng, Skolverket, <https://www.skolverket.se/undervisning/vuxenutbildningen/komvux-gymnasial/yrkespaket-inom-komvux/yrkespaket-restaurang-och-livsmedel> (240613).

Fundera på vilka för- och nackdelar detta sätt att bygga metodstöd kan innebära för:

- din kurs eller utbildning
- validanden
- dig som lärare



Egna anteckningar

# 2.

## Temaområden – som kan återfinnas inom flera kurser

Det här sättet att tänka utgår från att du skapar temaområden utifrån liknande centralt innehåll som kan återfinnas inom flera kurser i utbildningen i kombination med ämnets syfte. En utbildning bygger oftast på progression mellan kurser och lika eller liknande centrala innehåll återfinns ofta i flera kurser på olika bedömningsnivåer.

Nationellt yrkespaket kock innehåller idag sammanlagt 11 kurser. Här kan du skapa temaområden utifrån olika kunskapsområden som är gemensamma i de olika kurserna. Exempelvis finns kursen Hygien 100 p men kunskap om hygien och hygienrutiner osv. finns också som kursmål i flertalet andra kurser i yrkesprogrammet.

För att validanden inte ska behöva visa sitt kunnande inom hygienområdet vid mer än ett tillfälle kan du skapa ett temaområde som tar hand om samtliga av yrkespaketets mål kopplade till hygien.



Fundera på vilka för- och nackdelar detta sätt att bygga metodstöd kan innebära för:

- din kurs eller utbildning
- validanden
- dig som lärare



Egna anteckningar

# 3.

## Arbetsmoment/arbetsituationer – som kan knytas till flera kurser

Det här sättet att tänka utgår från att du skapar verklighetsanknutna praktiska arbetsmoment eller arbetsituationer som är relevanta för yrkesområdet. Situationerna är kopplade till utbildningen genom en eller flera kurser och kan innehålla validering av både praktiska moment och teoretiska kunskaper vid ett och samma tillfälle.

Här kan man fundera kring vilka kurser och centrala innehåll som kan sammanföras utifrån verklighetsnära arbetsmoment och arbetsituationer och utifrån detta bygga ett sammanhållet valideringstillfälle. Då kan flera centrala innehåll ur olika kurser bedömas vid samma tillfälle med direkt koppling till det faktiska yrket.



Fundera på vilka för- och nackdelar detta sätt att bygga metodstöd kan innebära för:

- din kurs eller utbildning
- validanden
- dig som lärare



Egna anteckningar

# 4.

## Utifrån yrkespaketets utbildningsmål – helheten

I de fall du arbetar med ett nationellt yrkespaket kan du ha nytta av det här sättet att tänka. Här utgår du från hela yrkespaketets mål.

Här sätts hela utbildningens mål i centrum och syftena kopplas till helheten. Du kan arbeta utifrån faktiska arbetsmoment/

arbetssituationer om det passar din utbildning och bedöma teoretiskt kunnande i den praktiska miljön. Arbetsmoment/ arbetssituationer kan byggas runt det övergripande målet där flera syften, praktiska och teoretiska, bedömas vid samma tillfälle.

1. förmåga att arbeta inom restaurangverksamhet med matlagning
2. förmåga att planera, genomföra och utvärdera matlagning.
3. förmåga att arbeta med ansvar, kvalitetsmedvetenhet och företagsekonomisk förståelse.
4. förmåga att kommunicera, samverka med andra och bemöta gäster.
5. färdigheter att arbeta med traditionella och moderna hantverksmässiga metoder.
6. kunskaper om mat och dryck i kombination.
7. kunskaper om måltiden som en helhetsupplevelse.
8. kunskaper om livsmedel, hygien, näringslära och specialkost.
9. kunskaper om etiska frågor inom hela livsmedelskedjan, försäljning och hållbar utveckling.
10. kunskaper inom arbetsmiljö och arbetsorganisation samt förmåga att arbeta säkert och ergonomiskt.



Fundera på vilka för- och nackdelar detta sätt att bygga metodstöd kan innebära för:

- din kurs eller utbildning
- validanden
- dig som lärare



Egna anteckningar

# Bedömningsmetoder

När du har valt på vilket sätt du vill strukturera ditt metodstöd behöver du välja bedömningsmetoder för att fånga upp validandens kunnande på ett rättvisande och tillförlitligt sätt. Vilken eller vilka bedömningsmetoder du väljer att använda kan variera av flera olika anledningar. Det kan till exempel handla om på vilket sätt validanden har lärt sig, kursens innehåll och karaktär, betygskriterier och verksamhetens möjlighet till individanpassning. Den bästa vägen för en validand kommer att variera. Precis som när du genomför bedömningar efter utbildning är det du som ansvarar för att göra rimliga individanpassningar. Anpassningarnas syfte är att ge validanden så bra förutsättningar som möjligt för att visa upp sitt kunnande så att det kan dokumenteras och bedömas mot hela betygsskalan.

Nedan följer några förslag på bedömningsmetoder att utgå ifrån. Förslagen kan kompletteras med andra metoder, kombineras eller justeras efter behov.

- Genomföra någon form av arbetsprov
- Utföra definierade arbetsuppgifter/moment på arbetsplats, i metodrum, verkstad eller liknande
- Via film eller foto samtala om genomförda arbetsuppgifter/moment
- Lösa uppgifter utifrån ett Case
- Samtal med validand som får berätta och beskriva utifrån framtagna frågeställningar
- Treparsamtal mellan validand, yrkeslärare och handledare eller liknande där validanden får berätta och beskriva utifrån framtagna frågeställningar
- Granska ett resultat/arbetsprov och reflektera muntligt eller skriftligt
- Gruppseminarier

Du kan också använda dig av en eller flera referenter där du kan exempelvis arbetsgivare beskriva validandens kunnande utifrån ett anpassat underlag som är kopplat till ditt bedömningsunderlag.

# Att skapa underlag för fördjupad kartläggning

Fördjupad kartläggning syftar till att synliggöra och dokumentera tidigare lärande kopplat till en specifik utbildning eller kurs och ger en prognos av vad som ska valideras och vad som ska studeras. Den är mer kontrollerande än den inledande kartläggningen och ska säkerställa att kunnande finns för att gå vidare till en validering. Observera att det inte ska göras någon bedömning i den fördjupade kartläggningen.

Resultatet av den fördjupande kartläggningen dokumenteras och ligger till grund för beslut om nästa steg i valideringsprocessen, bedömningen. Resultatet kopplas också till den individuella studieplanen som tydliggör för både validand och utbildningsanordnare vad som ska valideras, vad som ska studeras och en tidsplan för hela processen.

En fördjupad kartläggning kan innehålla flera olika delar, till exempel betyg, intyg, referenser, branschintyg, och certifikat som kan ha samlats in vid tidigare tillfälle, eller under den fördjupade kartläggningen.

## Att tänka på

Det är validandens kunnande som ska ligga i fokus vid fördjupad kartläggning. Hur lång tid validanden arbetat inom ett yrke eller yrkesområde är oväsentligt.

## Samtal

En del i den fördjupade kartläggningen kan bestå av samtal med validanden för att synliggöra det kunnande som inte framkommit på annat sätt.

När du använder samtal som en del av den fördjupade kartläggningen är utgångspunkten ditt framtagna metodstöd för bedömning. Samtalet bör vara övergripande men följdfrågor ger dig den fördjupning som du behöver för att kunna avgöra om ett kunnande finns.

## Att skapa underlag för ett fördjupat kartläggningssamtal

Ett förslag är att utgå från ditt framtagna metodstöd för bedömning. Formulera frågor utifrån ett övergripande perspektiv som ringar in det du tycker är väsentligt i yrket. Med hjälp av frågorna ska validanden ges möjlighet att sätta ord på sitt eget kunnande, utifrån den kontext lärandet har skett. Tänk på det livslånga och livsvida lärandet.

Exempel på områden som frågorna kan kopplas till:

- En dag på jobbet.
- En aktivitet på fritiden kopplat till ämnesområdet.
- Olika teman kopplat till ämnesområden.
- Utmanande situationer med lösningsfokus.
- Erfarenheter som kräver extra kompetens.

Tänk på att en person som lärt sig jobbet på jobbet kommer att beskriva det på ett annat sätt än den som läst en utbildning. Det är ditt ansvar att koppla validandens beskrivning av sitt kunnande till ämnena och kursernas innehåll och mål. Kom ihåg att antal år i yrket inte är avgörande för vilket kunnande som kan finnas.

# Att skapa underlag för självskattning

Självskattning syftar till att starta personens egen process att tänka igenom sitt kunnande inom något specifikt yrkesområde. Underlaget kan användas som förberedelse inför en fördjupad kartläggning.

## Att tänka på

När du ska skapa ett underlag bör du utgå från det du anser är väsentligt inom yrkesområdet. Formulera frågeställningar på ett sätt så att den som lärt sig jobbet på jobbet kan känna igen sig i frågeställningarna och kan börja reflektera kring sitt eget kunnande.

Självskattning kan genomföras på egen hand eller i grupp och med eller utan stöd av studie- och yrkesvägledare eller lärare. Det är personens förutsättningar och behov som styr vilket alternativ som passar bäst. Var i processen och om självskattning nyttjas beror på verksamhetens organisation och struktur för valideringsarbetet.



Skolverket har ett Verktyg för kartläggning av yrkeskunskaper på gymnasial nivå som du kan ha hjälp av när du formulerar frågeställningar till ett självskattningsunderlag. Observera att målgruppen här är studie- och yrkesvägledare och lärare och att kartläggningsverktygets frågor bör anpassas så att de blir begripliga för den som har fått sitt kunnande i reell miljö.

Även Arbetsförmedlingen har

självskattningar för ett stort antal olika branscher, för att individer ska kunna identifiera sina branschkunskaper. De flesta påståendena i självskattningarna kompletteras med exempel för att tydligt koppla självskattningen till praktisk erfarenhet.

## Att skapa flexibel kompletterande utbildning

I de flesta fall behöver validanden komplettera en eller flera delar i en kurs eller utbildning för att få betyg, därför behöver verksamheten planera för hur kompletterande utbildning efter validering kan genomföras. Den kompletterande utbildningen bör vara anpassad efter elevens behov. Det innebär att utbildningen behöver utformas på ett flexibelt och individanpassat sätt.

Inom många yrkesområden räcker det inte med ett intyg på befintligt kunnande för att bli anställningsbar. Betyg ger också möjlighet till fortsatta studier längre fram och stödjer på det sättet personen i sitt livslånga lärande

## Kompletterande utbildning

Redan vid uppbyggnaden av metodstödet kan du planera för hur kurser eller moduler kan byggas upp för att bli mer sömlösa och tillgängliga för komplettering. Fundera på om lika eller liknande centrala innehåll som återkommer i flera kurser kan studeras vid ett och samma tillfälle till exempel genom ett tema-upplägg. Ett sådant upplägg kan effektivisera studierna och ge en bra helhetsbild över det aktuella området eller temat.

### Före validering

Fundera över om det är några utbildningsområden som många behöver komplettera eller som den fördjupade kartläggningen ofta visar att man behöver studera. Exempelvis lagar och organisation inom vård- och omsorg och barn och fritid samt historik inom flera yrkesprogram.

#### Exempel

Utbildningsdelen kan studeras individuellt med handledning eller finnas digitalt placerat i en lärplattform. Kanske kan validanden följa med i en pågående utbildning under den aktuella utbildningsdelen, komplettera på en APL-plats eller en arbetsplats.

### Under validering

Ser du att validanden saknar kunnande inom olika delar under tiden valideringen genomförs, kan kompletteringen genomföras parallellt med valideringen.

#### Exempel

Du kan ha utformat utbildningsdelar på förhand som validanden kan studera individuellt med handledning eller så kan validanden följa med i en pågående utbildning i just den utbildningsdelen. Om validanden arbetar parallellt med sin validering kanske kompletteringen kan ske på arbetsplatsen alternativt på en APL-plats.

## Efter validering

Ser du i det slutliga valideringsresultatet att kunnande saknas för att uppnå målen i kursen eller utbildningen genomförs kompletteringen efter valideringen.

#### Exempel

Nu har du hela valideringsresultatet i din hand och ser områden som validanden behöver komplettera för att nå målen. Då behöver också den individuella studieplanen uppdateras tillsammans med studie- och yrkesvägledare. Du har kanske redan utformat aktuella utbildningsdelar som du kan erbjuda validanden i den studieform som passar eller så kan validanden följa med i pågående utbildning. Validanden kanske kan komplettera kunnandet på en APL-plats eller arbetsplats.

För att undvika en-till-en undervisning kan du utveckla eller vidareutveckla olika studieformer. Exempelvis kan den reguljära utbildningen organiseras och planeras så att det går att studera delar eller moduler som behöver kompletteras tillsammans med reguljära elever men med ett flexibelt upplägg. Den kompletterande utbildningen kan också utvecklas i andra studieformer som exempelvis distansutbildning och olika former av modifierad undervisning. Kanske kan ny teknik som exempelvis simulatorer, VR eller liknande användas? En annan möjlighet är samverkan med arbetsgivare och branscher genom arbetsplatsförlagt lärande i någon form. Vid arbetsplatsförlagt lärande finns ofta stor möjlighet att individanpassa den kompletterande utbildningen tillsammans med en handledare.

Specifika valideringsspår som omfattar både kartläggning, validering och kompletterande utbildning kan också skapas vilket kan vara till nytta om du har många validander inom samma kurs- eller utbildningsområde.

Tänk på att precis som andra elever, kan de som validerat vara studieovana och därför behöva stöd, handledning och öva upp sin studieteknik.

# Tillsammans skapar vi möjligheter!