

Enheten för Utemiljö och standarder

Västra Götalandsregionen

Västfastigheter

2021-10-07

Rapport trygghetsvandring SÄS Borås 2021-09-29

Innehåll

Trygghetsvandring SÄS Borås.....	3
Trygghetsvandringens syfte.....	3
Trygghetsvandringens Målsättning.....	3
Gruppsammansättning.....	3
Förberedande underlag.....	4
Medcontrol.....	4
SÄS Säkerhet.....	4
Polismyndigheten.....	4
Trygghetsvandringens metod och genomförande.....	5
Gruppens inledande förväntningar.....	6
Noteringar och insikter från grupperna.....	6
Vandringens avslut med gruppdeltagarnas reflektioner från kvällen.....	19
Kortare slutsats över vandringen.....	20
Fortsättning.....	20

Trygghetsvandring SÄS Borås

Trygghet- och otrygghetsfrågor runt ett sjukhus ur förvaltarperspektiv innebär att ta hänsyn till många olika aspekter. Frågorna ser olika ut beroende på personer och grupperns olika förutsättningar, bakgrund och erfarenheter. Konceptet med trygghetsvandringar ska syfta till att skapa förutsättningar till att arbeta med frågorna och finna lösningar som bidrar till en tryggare miljö kring våra sjukhus. Trygghetsvandringen vid SÄS Borås genomfördes den 29 september kl. 17-20.

Trygghetsvandringens syfte

Syftet med trygghetsvandringen var att identifiera problem och skapa förutsättningar för tillgängliga, säkra miljöer för verksamhet, personal och besökare.

Trygghetsvandringens målsättning

Ledordet för målsättningen med trygghetsvandringen kan sammanfattas i delaktighet, att tillvarata allas olika förutsättningar och utifrån den aspekten identifiera individens egna upplevelse kring tillgängligheten och dess känsla av trygghet. Dessa upplevelser kan vi ta med oss vid vår planering inför framtiden och ger oss kunskap om vad och vilka platser som upplevs otillgängliga eller otrygga. Målsättningen för aktiviteten blir således att utefter syftet leverera en sammansatt rapport över resultatet av trygghetsvandringen utifrån gruppernas identifierade brister eller förbättringsåtgärder till fastighetsförvaltningen. Rapporten kan fastighetsförvaltningen sedan kan arbeta vidare med i sin underhållsplanering samt eventuellt använda som grund till kommande investeringsbehov vid fastigheten.

Gruppsammansättning

Gruppen ska vara sammansatt på ett sätt som gör att så många aspekter som möjligt fångas upp, genusperspektiv, olika åldrar, etnicitet, olika livssituationer, funktionsnedsättning. Vid trygghetsvandringen för SÄS Borås fick viss hänsyn tas till möjlighet för genomförande. Vandringen var initialt planerad att hållas under hösten 2020 men på grund av rådande läge med sammankomstrestriktioner utefter utvecklingen av Coronapandemin var den tvungen att skjutas upp vid ett flertal tillfällen. Vid tidpunkten för genomförandet hade restriktionerna i samhället i stort släppts men flertalet av de tilltänkt medverkande grupperna var utifrån denna bakgrund förhindrade att bidra med sin medverkan. Därav saknas medverkan från företrädare av patientgrupper såsom Röda Korset och patientföreningar. Även polismyndigheten var tvungna att avböja sitt medverkande men bidrog med statistisk data kring brottsstatistik i närområdet.

Sammantaget får resultatet av vandringen utläsas mot denna kontext. Vi ansåg i planeringsgruppen trots viss frånfall av medverkande grupper att trygghetsvandringen kunde hållas vid planerat tillfälle.

Deltagande vid trygghetsvandringens genomförande var företrädare för personalgrupperna genom fackliga ombud, företrädare för verksamheten via verksamhetens säkerhetssamordnare, fastighetsförvaltare och teknisk chef samt teknisk förvaltning för utemiljö, säkerhetssamordnare fastighetsförvaltning, företrädare från

parkeringsenheten, företrädare från tillgänglighetsenheten och tillgänglighetsdatabasen och även två medföljande minderåriga för att tillvarata barnperspektivet.

Förberedande underlag

MedControl

Inför trygghetsvandringens initiala planeringsdatum har förfrågan ställts mot systemadministratör för ärenderapporteringssystemet MedControl kring inrapporterade händelser förlagda till utemiljön runt SÄS Borås från det närmsta året. Trots utökade sökalternativ kunde man inte finna några incidentrapporter kopplade till utemiljön runt SÄS Borås. Mot bakgrund av det senaste året från sökningen gjordes sågs inga incitament till att återupprepa sökningen inför genomförandedatum. Medskick från systemförvaltaren i utvecklingssyfte är att det idag inte i MedControl finns en kategori som direkt relaterar till utemiljö i stort samt att Västfastigheter i dialog med verksamheterna behöver känna till eventuella brister i utemiljön för att kunna arbeta både förebyggande och kontinuerligt. Lite beroende på vad det är, behöver den informationen komma antingen som felanmälan i Weblord, eller som avvikelser i MedControl och att utarbeta processer och funktioner för detta kan behövas påbörjas.

SÄS Säkerhet

SÄS Säkerhet påtalar vikten av kameraövervakning över tomten i utemiljön. Nuvarande kamerasystem har suttit länge och börjar nå sin tekniska livslängd. Genom kamerasystemet arbetar de idag förebyggande avseende skadegörelse och trygghetsskapande. Sedan sommaren 2021 har de haft ca 4 skadegörelser på fordon på den personalparkeringsyta som är belägen nedanför akutmottagningen där det i dagsläget saknas kameraövervakning och väktarna vid sjukhuset inte har möjlighet att övervaka ytorna digitalt. Denna yta ligger i anslutande väg från det i Borås socioekonomiskt utsatta området Hässleholmen. I september 2020 finns även en anmälan upprättad kring rånförsök/misshandel där gärningsmän försökte tillskansa sig en bil från en kvinna.

Polismyndigheten

Medverkan från polismyndighetens kommunpolis var vid tillfället för trygghetsvandringen inte möjlig. Inför vandringen översändes istället brottsstatistik från 2020/2021 för sjukhusområdet samt närliggande områden runt SÄS Borås. Inom sjukhusområdet har det sedan 2020 anmälts 129 brott nedbrutet på 2 bedrägeribrott, 20 narkotikabrott, 19 skadegörelsebrott, 21 tillgreppsbrott varav 9 fordonsrelaterade, 15 trafikbrott varav 10 parkeringskador, 23 våldsbrott och 29 övrigt kategoriserade brott.

I området Bergdalen som omgärdar sjukhusområdets sydvästra sidan har det sedan 2020 anmälts 180 brott nedbrutet på 18 bedrägeribrott, 16 narkotikabrott, 12 skadegörelsebrott, 62 tillgreppsbrott varav 9 ur fordon, 10 trafikbrott, 46 våldsbrott och 16 övrigt kategoriserade brott.

I området Hässleholmen som ligger på sjukhusområdets Östra sida på motsatt sida av en större trafikled har det under samma period anmälts 1484 brott nedbrutet på 95 bedrägeribrott, 32 myndighetsärenden ej brott, 140 narkotikabrott, 52 skadegörelsebrott,

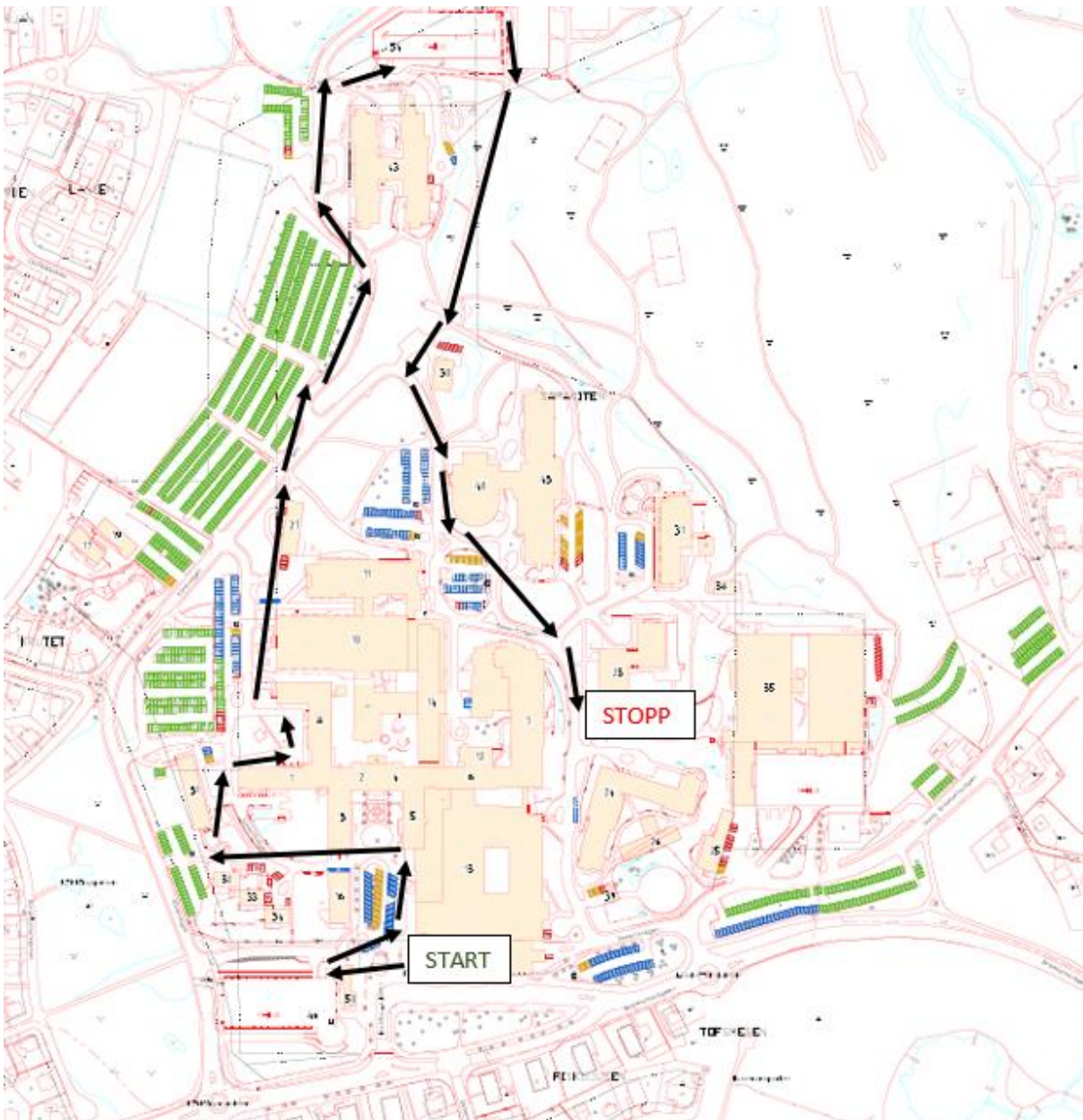
160 tillgreppsbrott varav 26 ur fordon, 69 trafikbrott, 777 våldsbrott samt 159 övriga brott.

Trygghetsvandringens metod och genomförande

Trygghetsvandringen genomfördes genom att 2 grupper gick en på förhand identifierad vandrings slinga som planerats utifrån tidigare inkomna synpunkter på utemiljön samt med förhoppning om att täcka så stor del av utemiljön som möjligt. Dock utelämnades området kring akutmottagningen då denna omfattas av nära förestående byggprojekt varvid denna miljö inom kort kommer genomgå en förändring.

Varje grupp hade en sekreterare tillika ledare som dokumenterade ner och även fotodokumenterade gruppdeltagarnas iakttagelser under vandringen. Grupperna gick varsitt håll och således fick vi med oss mörkeraspekten på olika delar av slingan i slutet av vandringen.

Vandringsväg:



Gruppens inledande förväntningar

Innan vandringen startades så diskuterades gruppdeltagarnas inledande förväntningar av kommande trygghetsvandring. Flertalet deltagare uttryckte sin förväntan och spänning inför kvällen och påtalade det intressanta i att gå i sin "vardagliga" miljö med andra ögon och vad det skulle leda till för insikter. Förvaltningen för utemiljön uttryckte sin förväntan kring vad som skulle återkopplas efter vandringen satt i relation till sin arbetsmässiga uppfattning av fastighetstomten. Från säkerhetssamordnarnas sida uttrycktes vikten i att se vad andra uppfattar i utemiljön ställt mot sin syn och vad man ser när man betraktar det utanför sin vardagliga bild. Inresande deltagare såg även en förväntan över att se vad som fungerar vid denna fastighet och en förhoppning om att kunna ta med sig inspel till sitt vardagliga arbete vid andra fastigheter i regionen. För flertalet deltagare var detta deras första trygghetsvandring och även aspekter kring att medverka, få nya insikter och utveckla konceptet lyftes fram.

Noteringar och insikter från grupperna

Tomtgräns mot Busshållplatserna – (Bild)

Nivåskillnad mellan "tomterna", mörkt under träden, behov av mer belysning?

Kanske helt tänka nytt, ta bort grus och göra gräsmatta? Är gångbana, men många cyklar där.



P-huset - (Bild)

Saknas upplysningsskyltar kring att inte lämna stölbegärliga varor i fordonen.

Avsaknad av säker/tydlig gångväg från parkeringsytor till trapphus bredvid körbana.
Behövs markeras upp tydligt gångstråk (räcke) som avgränsar. Dålig beläggning körbana, stark lutning i gångstråk.

Ofta fullbelagt i cykelgaraget, går det att utöka?



Mörkt på vägen till P-huset, trasiga lampor.

Gång/cykelbana ut med P-huset mörk, trasiga lampor.



Plats kring Huvudentré - (Bild)

Ledstråket sluter inte an på/avstigningszon, otydligt vart det avser leda.

Dunkelt under träden som leder in mot entrén trots att det bara börjat skymma. Kan entrélamporna tändas tidigare här?

Personalentrén ovanför huvudentrén upplevs som mörk.

Hårt tryck på ytan framför entrén mellan kl 11-13, finns det alternativ till trafikdisposition som skulle gynna situationen? Svårt med trafik vid huvudentrén, besvärlig yta – finns på "att göra listan" Platser för rörelsehindrade är dåligt upplysta

Lyktstolpe skev drar ner helhetsintrycket av entréområdet.

Påpekande om att Taxi-zonerna blivit väldigt bra!



Cykelparkering ovan Huvudentré - (Bild)

Saknar fullgod möjlighet till ramlåsning.



Lekplats för Lekterapi - (Bild)

Svår plats med avsaknad av belysning
Belysning för skylt kring "Kör sakta" är trasig.

Mycket mörkt stråk genom parken. Även mörkt vid ingång 22A samt att personalingång vid lekplatsen inne i hörnet är mörklagd. Överlag skulle området må bra av en belysningsöversyn.



Barnakuten - (Bild)

Lampor trasiga vid parken, Vägen fram till entrén är mörk och så även personalentrén.

Plattsatt väg mot entrén saknas avfasning mot körbana. Parkeringsplats för rörelsehindrad saknas, skulle detta ombesörjts inom EAH?

Lab-skyllhänvisning, Lab flyttat från lokalen.



Ingång 15 - (Bild)

Mörkt – behövs en lampa för att lysa upp området vid grinden? Behöver man se över att lysa upp trottoaren längs bilvägen som upplevs mörk då den belyses med sidoljus från vägen.



Personaleintré (Bild)

Mycket vackert dagtid men många varierande skrymslen att gömma sig i som försvårar fri sikt i såväl dagsljus som skymning. Kan man belysa buskagen för att skapa ökad trygghetskänsla?

**Mot Björkängsvallen - (Bild)**

Från parkeringen ned mot Klinikvägen - förlängning av trottoar, vassa kanter, saknas avfasning.



Vid övergångsstället vid Förskola-Parkering – räcker belysningen (var ej tända ännu)
Belysning tänts sent, kl 19.10

Gångstråk längs Björkängsvallens kortsida – bättre belysning

Början av stora Parkeringen – Behövs upplyst övergångsställe, här går personal över vägen utan övergångsställe. Bättre belysning på båda sidorna vägen. Kan man montera en "farthållare/kamera"?



Klinikvägen upp mot Björkängsgaraget – (Bild)

Dålig avfasade kanter, kan det behövas ett övergångsställe här?



På-/avstigningsskyltning felplacerad innan sträckan framför övergångsstället. Utanför ingång 26 saknas skyltning helt.



Anslutande GC-bana samt övergångsställe från välanvänt GC-stråk till skolan är under projektering.



Björkängsgaraget (Bild)

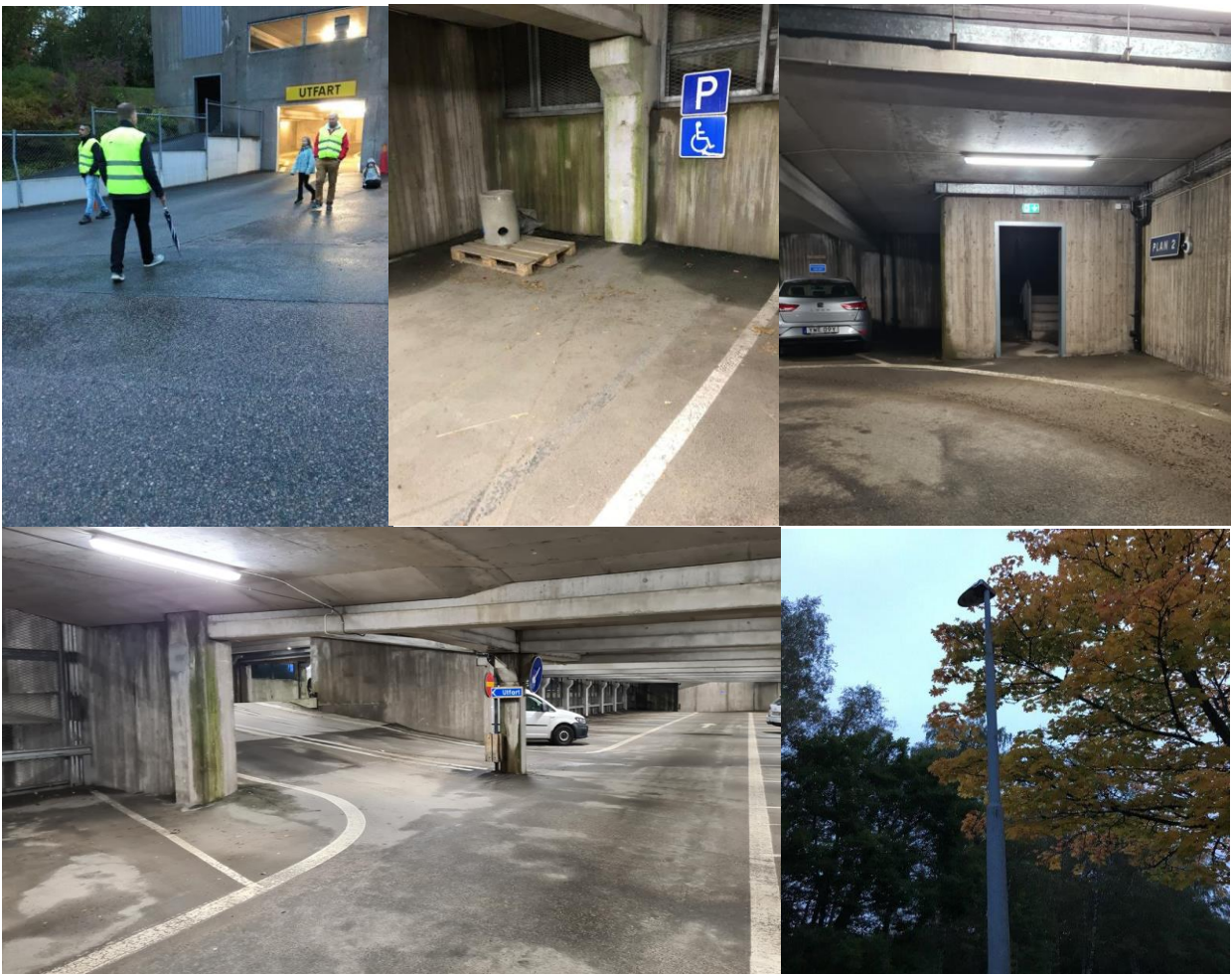
Blivit mycket bra med den nyinstallerade belysningen.

Saknas naturligt gångstråk vid in/utfart i garaget. Ej bra för rullstol, men plats för rörelsehindrad finns vid entrén som dock är belamrad med ett fundament.

Belysning vid ingång i trapphus, tänds först när man kommer in. Kan detta ändras, ställas om till att lysa dygnet runt?

Reflektion att det kan vara svårförståeligt med vänstertrafik upp genom garaget.

Bakom garage, övre plan behövs det klippas träd vid lampor för gångstråket.



Saknas naturlig gångväg från garaget om man inte går via in-/utfarten. Anslutande väg mot trapphuset mycket mörk och saknar naturlig anknytning mot gångbana. Dock är detta inte VGR:s tomt utan här kan krävas samordning med skolförvaltningen. Otydliga ledstråk i anslutning till trapphuset. Det upplevs mörkt i svängen till garaget, mitt emot cykelställen på skolan (ej vår tomt)



Gångväg mot sjukhuset från Björkängsgaraget – (Bild)

Cykelväg/gångväg – önskemål om armaturer som lyser åt båda håll, nu lyser den bara åt båda håll. Armaturplan – finns

Det skulle behövas underhållas med slyröjning i området. Lyktstolpe skev.

Dock påpekas om att det blivit mycket bättre i detta område.



Avsaknad av övergångsställe samt anslutande GC-väg upp från genomgångsvägen. Mycket glest mellan belysningsstolparna skapar ett vakuum i belysningskedjan. Ingång 28 – mörkt under träd.



Förlossningen – (Bild)

Tydlig på-/avstigningszon saknas vid förlossningsentrén. Skylt Förlossning syns inte från fordon, otydlig hänvisning till besöksentrén.

Personalentrén samt gångvägen i anslutning, dunkel och mörk. Trivsamt dagtid men ogynnsamt med buskage vid skymning.



Låg skyltplacering (extra skylt). Höjdmärkning för skärmtak trasigt, endast kedja. Vid Parkering – extraasfalt ej borttagen, ska ersättas med stenläggning.

Behöver det utskjutande glasfasadspartiet kontrast märkas enligt riktlinjerna?
Dålig tillgänglighet från parkering för rörelsehindrad till förlossningsentrén?



Rehab – (Bild)

Otydlig avsläppningszon med varierande beläggning vid entrén. Lampor trasiga

Utrymningsväg – Cykelställ, sopor, dålig belysning vid personalingång.

Gårdsgata över hela området – gångstråk till matsal för personal här, men kanske inga naturliga gångvägar

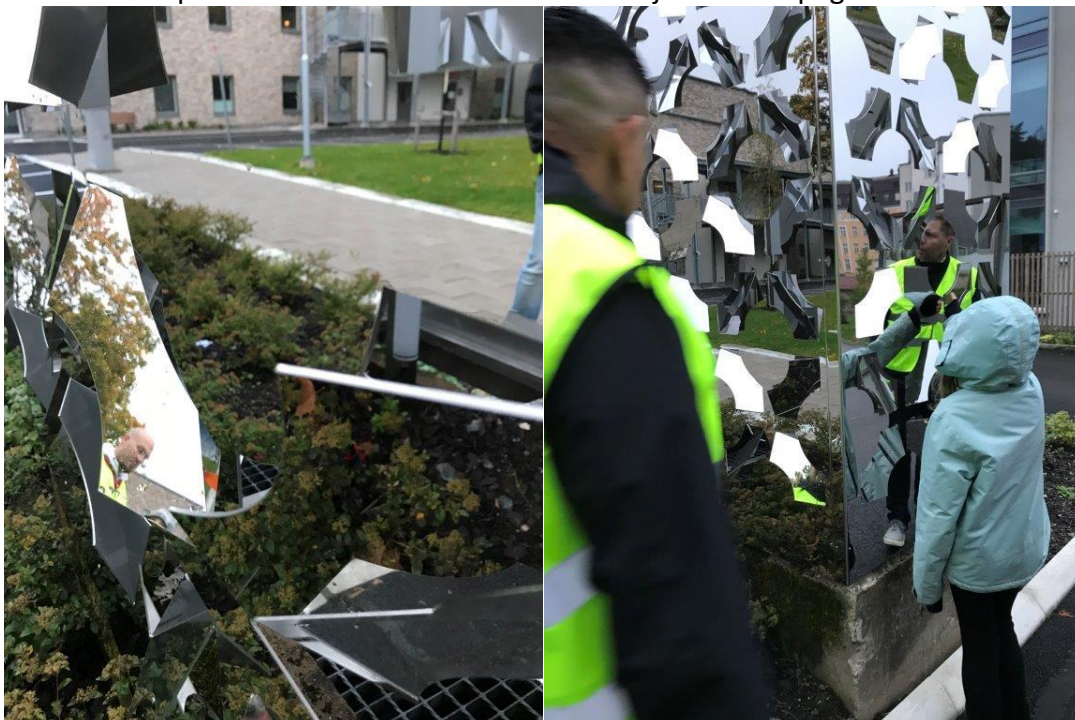


Strålning – (Bild)

Brant trottoar, över kulvert, (Om rullstolsbundna behöver parkera längre bort).
Dålig belysning framför entré (svårt att veta eftersom det ej lyste ännu).
Översyn skyltning kring brandväg/utrymningsväg.

**Infektion – (Bild)**

Vassa kanter på konstverk över "utblås". Bländar ljuset från spegelverket?



Nya Psykiatrihuset - (Bild)

Hantverkare står på gångstråk. Konstverket är beläget mitt i gångbanan. Avseende P-skytning kompletteras med utsträckning och flyttas. Skylt för rörelsehindrad behöver vridas. Är belysningen tillräckligt bra (svårt att se när den inte var tänd).

**Akuten – (Bild)**

Övergångsställe undermåligt



Personalparkering nedanför Akuten – (Bild)

Även grusplan. Vanligt med sönderslagna bilar, långt mellan belysningsstolparna ger ett dunkelt intryck.



Vandringens avslut med gruppdeltagarnas reflektioner från kvällen

Efter avslutad vandring samlades båda grupperna för att reflektera över det som framkommit under kvällens gång. Personalrepresentanterna framhåller att det var mycket intressant att se hur miljön skiftade i och med mörkrets infall och hur lite som krävs för en stor förändring av intrycken. Från verksamhetens säkerhetsgrupp påtalas hur viktigt det var att se miljön ur olika ögon och ta in allas aspekter på skiftningarna i miljön och hur det som upplevs trevligt på dagen ändras när kvällen träder in vidare påtalade man vikten av att följa upp årets vandring och göra den till en återkommande aktivitet.

Medverkande från tillgänglighetsenheten kände att kvällen varit lärorik och att det är nyttigt att stanna upp och reflektera över det vi ofta annars går förbi. Från förvaltningens sida framhölls vikten av att se med olika ögon och faktiskt tänka över vad vi kan göra istället för nuvarande lösning i utemiljön. Förvaltningens säkerhetsrepresentanter framhöll nyttan av att se små som stora saker och kunna ta med sig det i arbetet över regionen. Vidare framhölls att vi överlag vid våra fastigheter håller en hög standard avseende underhåll och felavhjälpan vilket återspeglas i utemiljön vid våra tomter. Vidare inspel från vandringen var att det är nyttigt att sammanstråla olika kategorier som verkar på samma tomt då de som ansvarar för utemiljön genom detta kan få nya infallsvinklar utifrån att höra hur personalen nyttjar utemiljön.

Generellt påtalades från flera hur mycket belysning spelar i för den upplevda tryggheten och hur det vi anser är behagliga och trevliga ytor dagtid blir till de motsatta på kvällen och svårigheten i att anpassa dessa två sidor till en funktionell miljö i stort.

Kortare slutsats över vandrigen

Sammanfattningsvis kan konstateras att det mest påtagliga förändringsbehovet vid SÄS Borås har att göra med god belysning. Huruvida det är avsaknad av belysning efter vissa stråk eller behov av kompletteringsbelysning för att täcka utanför gångbanor och in emellan buskage så framhålls belysning som en av de viktigaste aspekterna för att säkerställa en upplevelse av trygghet. Vidare kan påtalas att man i sin underhållsplanering bör lägga fokus på återkommande underhåll av trädpartier, buskage och slyområden så att dessa inte växer upp och skymmer sikt för våra besökare i utemiljön.

Att aktivt arbeta med att skilja gång-, cykel- och biltrafikanter från varandra genom tydlighet i trafikmiljön är även en återkommande aspekt att ta hänsyn till i sin vidareutveckling av tomten. Här framhålls också vikten av utbyggnaden av säkra cykelparkeringar som en förutsättning för nyttjandet av cykeln som hållbart transportmedel till och från vår fastighet.

Vi ställs också inför redan aktiva frågeställningar på nytt där vårt entréområde trots genomförda förändringar, planer på förändringar och flertalet genomförda utredningar kring alternativa möjligheter fortfarande är en fråga som förblir svår att lösa men viktig då det inte upplevs funktionellt eller säkert ur trafiksynpunkt.

Avslutningsvis får dock sägas att gruppen i stort upplevde miljön kring SÄS Borås både tillgänglig och trygg med många parkliknande inslag som bidrar till en trevlig känsla vid vistelse i dess utemiljö.

Fortsättning

Enkät biologisk mångfald

I anslutning till denna trygghetsvandring har Västfastigheters hållbarhetsstrateg tagit fram en enkät kring upplevelsen av utemiljön utefter den biologiska mångfald som finns vid SÄS Borås. Enkäten var vid tidpunkt för trygghetsvandringen inte färdigutvecklad utan kommer skickas ut till deltagare vid vandrigen samt personal vid SÄS Borås. Förhoppningen är att detta kan ske nära förestående och att resultatet från denna enkät ska kunna arbetas in som en del i trygghetsvandringens slutresultat och bidra till ytterligare förbättringsförslag i vår gemensamma utemiljö.

Rapport trygghetsvandring

Denna rapport tillsammans med ovan enkätsammanställning kommer att överlämnas till fastighetsförvaltningen för SÄS Borås som ett underlag att ta med sig i sin kommande underhålls- och investeringsplanering. Utfallet av åtgärder kopplade till trygghetsvandringen genom planerat underhåll och investeringar behöver följa de processer som Västfastigheter har att förhålla sig till. Planeringen är att vandrigen följs upp av en ny inom en 2-3 årsperiod för att hålla arbetet med trygghetsskapande och tillgängliga miljöer levande.

2021-10-07

Dokumentnamn: Rapport trygghetsvandring SÄS Borås

Upprättad av: Jesper Kropp Axelsson, Kristina Ekenvi, Anna Ingemarsson

Kontaktperson: Jesper Kropp Axelsson, Västfastigheter, Fastighetsförvaltning

E-post: jesper.kropp.axelsson@vgregion.se

