



KONSTEN i Tehuset, SÄS Borås



Västfastigheter äger och förvaltar bland annat sjukhus, naturbruksgymnasier och folkhögskolor och förser Västra Götalandsregionens verksamheter med lokaler, främst då inom sjukvården. Västfastigheter erbjuder en helhetslösning – tar hand om drift, service och konstutsmyckning. När lokalbehoven förändras hjälper vi till att ta fram nya lösningar. Det handlar om den fysiska inre och yttre miljön för vårdens alla olika behandlingsformer. Västfastigheter arbetar aktivt och effektivt på att möta sina kunder och omvärldens behov idag och så som de kan komma att se ut i morgon. I strävan att skapa en god vårdmiljö för både personal och patienter ingår konsten som en viktig beståndsdel.

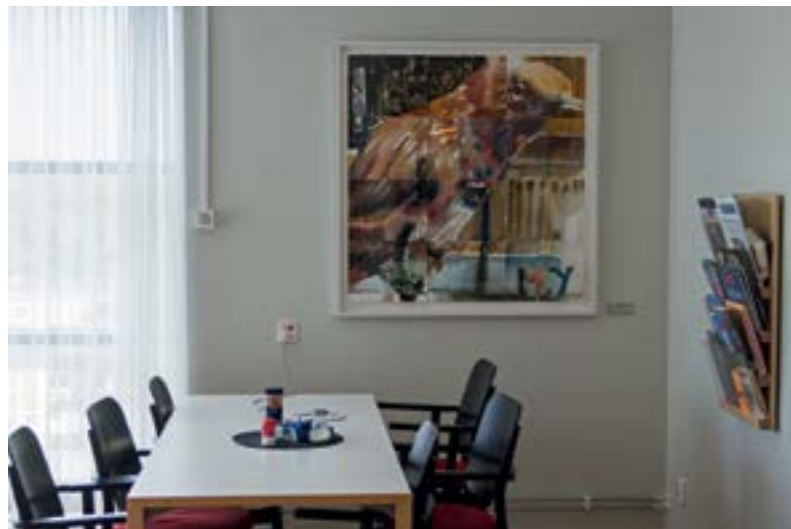
Sedan 2011 är Konstenheten en del av Västfastigheter och ansvarar för gestaltungsuppdrag vid om- och nybyggnation, inköp och utplacering av konst. Konstenheten ansvarar också för skötsel och förvaltning av Västra Götalandsregionens konstsamling.

Vi vill med denna broschyr uppmärksamma den konstnärliga gestaltningen i Tehuset på Södra Älvsborgs sjukhusområde. Det har känts angeläget med tanke på byggnadens speciella karaktär och att konstuppdraget blev mycket uppskattat av både personal och patienter.

Broschyren har också en vidare funktion - att fungera som guide när det gäller att finna konsten och få en ingång till konstnärerna och deras verk.

Till sist vill jag framföra mitt varma tack till de tio konstnärerna (Björn Bergsten, Tom Bogaard, Thomas Broomé, Hanna Järlehed Hyving, Truls Melin, Vera Ohlsson, Marta Runemark, Ingalill Sjöblom, Jan Töve och Ulla Zimmerman) som har ansvarat för de konstnärliga gestaltningarna och önska alla andra en spännande konstrunda i Tehuset bland olika uttryck och tekniker!

Lars Jansson
Fastighetsdirektör
Västfastigheter



4 Mauritz Ylitalo: *Röd fågel*, patientmatrum plan 7

Konstenhetens uppdrag är att med sin kompetens i frågor som rör gestaltning av det offentliga rummet, vara en resurs för Västra Götalandsregionens egna verksamheter och inrättningar och förse dessa offentliga miljöer med konstnärlig gestaltning. Det professionella konstnärliga uttrycket bidrar till att skapa en värdig och ombonad miljö, som är estetiskt tilltalande och ger en känsla av lugn och trygghet samt väcker nyfikenhet och får oss att reflektera över tillvaron. Konstens funktion är viktig eftersom den står för mjukare, mänskligare värden i en för övrigt rationell och högteknologisk vårdmiljö med stora krav på säkerhet och effektivitet. Den bidrar till en vårdmiljö som känner omtanke om hela människan, en miljö som förhoppningsvis gör oss friskare och får oss att må bättre.

När konstenheten får ett utsmyckningsuppdrag utgår vi ifrån verksamhetens syfte och visioner. Det kan vara något att vila ögonen på och ge stimulans under en längre sjukhusvistelse men det kan också vara ett sätt att orientera sig i en byggnad. Konsten skall hålla över en längre tid och därför är det viktigt att den konstnärliga kvaliteten och det konstnärliga uttrycket stämmer väl överens med förhållandet till den aktuella verksamheten och platsen som den skall placeras på. Konsten ska samverka med arkitekturen och sjukhusets verksamhet. Därför är det viktigt för konstenheten att framöver delta i och följa forskningen om den framtida vårdmiljön.

En annan viktig aspekt i konstenhetens uppdrag är demokratitanken. Den offentliga miljön ger människor, som inte tidigare haft möjlighet att uppleva konst tillfälle till ett första möte. Därför är den stora utmaningen att pröva vad som är möjligt eller vad som är omöjligt när det gäller konstnärliga gestaltningar i det offentliga rummet.

Richard Sangwill
Enhetschef
Konstenheten



Christina Roos: *Utan titel*, uppvak, dagkirurgi 5

VÄLKOMMEN IN

När man kommer till sjukhuset i Borås, välkomnas man av Pontus Kjerrmans skulptur "Pappan, barnet och den lilla fågeln". Väl inne i entrén omges man av Kjell Engmans färgstarka fåglar i glasskulpturerna "Ögonblick". Går man sedan vidare upp för trapporna mot själva navet i byggnaden, möts man av konstverket "Marsipanros" av konstnären Tuula Lehtinen. Konstverket är det första i vårdkomplexet som kallas Tehuset, en byggnad fylld med konst från vår tid.

När besluten fattades om att bygga en ny vårdbyggnad betonades konstens roll från sjukhusledningen sida. Det gav konsten en självklar roll i miljön. Tidigt beslutades om var konsten kunde placeras ända ner på rumsnivå. Möjligheten gavs att i dialogform ta del av färg- och formsättning. Utifrån dessa förutsättningar skapades det konstprogram som finns för byggnaden.

Det övergripande temat för byggnadens gestaltning är natur, vilket avspeglar sig i konsten. Konsten i Tehuset består av cirka 300 verk i skilda tekniker, som glasobjekt, grafiska blad, målat plexiglas, tuftade textilier, gjutna skulpturer och glaserad keramik. Tio konstnärer har erhållit uppdrag för fasta konstnärliga gestaltningar.

Som en självklar del finns konsten med för att skapa en miljö som är både stimulerande och rogivande. Konsten ger möjlighet till betraktelser och reflektion. Det ger en unik känsla i den offentliga miljö, som ett sjukhus är.



Lis-Ellen Vestergaard: *Kompass*

förbindelsegång

PLAN I



THOMAS BROOMÉ

Född 1971 i Malmö. Bor i Stockholm.
Utbildning: Konsthögskolan Valand, Göteborg; Konstfack, Stockholm.
Utställningar i urval: Galleri Magnus Karlsson, Stockholm, Göteborgs Konstmuseum, Borås Konstmuseum.

I vändpunkt

Det sägs att i ansiktet av ett barn finns framtiden.

”I vändpunkt” fokuseras betraktaren på en flicka som vänder sig om. Verket består av en relief i tio delar mot en bemålad skimrande yta.

När man rör sig förbi i den långa gången står flickan där i ett ljusflöde i skiftande färger. Hon står där i sina olika skeden av vridning och med en tydlig blick. Betraktande. Men vad är det hon ser? Framtiden?

Flickan befinner sig i en sekvens av tid: i en serie frysta ögonblick ser vi henne från olika håll allteftersom vi passerar. Stannar man däremot upp kan man se ett lugn i ögonblicket, ljuset som så subtilt faller på väggen bakom.

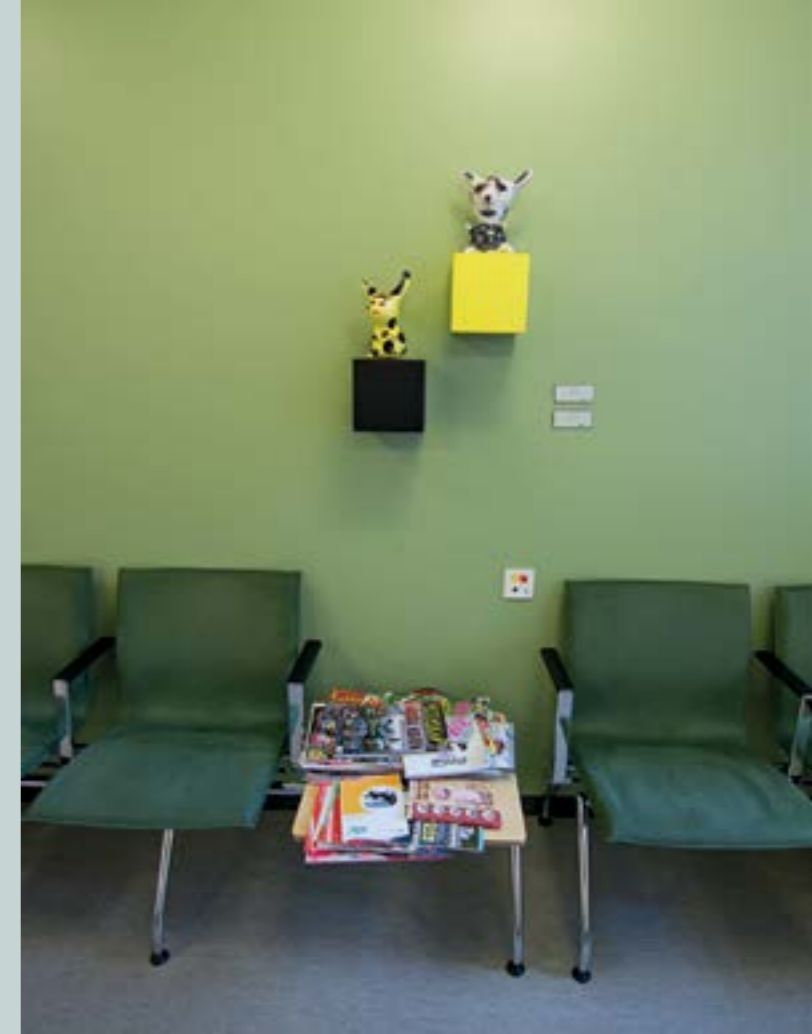
Hon, en nioårig flicka, står i sin egen värld, tryggt och nyfiket seende.



Exempel på grafiska blad i patientrum:
överst t v : Aino Myllykangas: *Vingslag mellan oss*,
t h: Tomas Colbengtsson: *Åsen*.



10 Jonas Rooth: detalj av *Blomvas*, trapphall plan 7



Christina Roos: *Gul Kanin* och *Vit kanin*
väntrum, sjukgymnastik

förbindelsegång/sjukgymnastik

PLAN I



TOM BOGAARD

Född 1965 i Delft, Nederländerna. Bor i Göteborg.
Utbildning: Academie voor Beeldende Kunsten,
Rijkshogeschool Maastricht, Konstakademin Stockholm.
Utställningar i urval Göteborgs Konstmuseum, Göteborg.

Systema Naturae

På 1700-talet försökte man med förnuftets och vetenskapens hjälp, ordna världen i upplysningens anda. Naturen systematiserades, klassificerades och förklarades. Carl von Linné var en av de ledande forskarna inom naturvetenskapen under denna tid. Många av hans lärjungar kom att bli viktiga då de färdades ut över haven till de nya kontinenterna och kartlade djur- och växtliv. I staden Delft (Nederländerna), Tom Bogaards födelsestad, finns en botanisk trädgård med en samling av växter efter Linnés system.

I Tom Bogaards verk kan man se en sentida ättling till Linnélärjungarna som färdas ut över haven och in i vildmarken. Hans sammanställning av resorna har dock inte riktigt den enkla systematik som man fann hos de äldre forskningsresenärerna. Syftet med resorna kanske är ett annat? Livet, som så bejakande beskrivs i Tom Bogaards verk, har fått ta överhand och bildat en ny ordning. Där vi som betraktare får möjligheten att hitta ett system. För visst finns det ett system? I konstverket Systema Naturae blandas djur och växter från olika delar av världen till nya och spännande konstellationer. Materialet till bilderna har konstnären hämtat från resor i fjällen, Stora Karlsö, Borås djurpark m.m. Carl von Linné färdades på sin Västgöta resa förbi Borås. Han var i Norrland (Lappländska resan) och har ett träd, en asp, uppkallad efter sig på Stora Karlsö. I Borås djurpark var Linné dock inte.

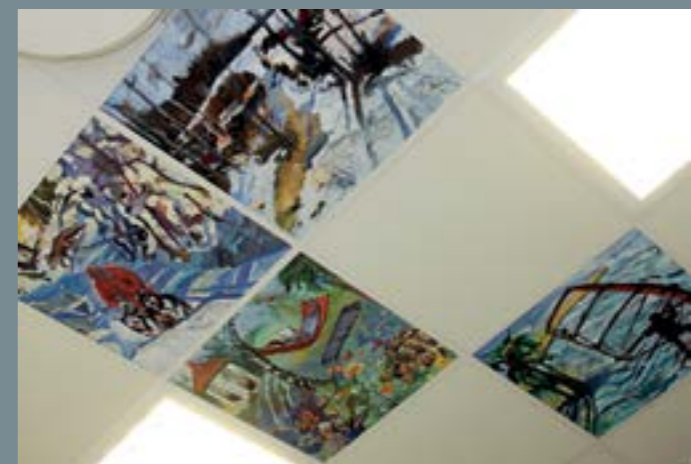


Överst: Ulla Forsell: *Glory of Chilton, Magnolia, Aquilegia* och *Cistus ladaniferus*
korridor, sjukgymnastik
Underst: Jean Gumpper: *Utan titel* x 2, behandlingsrum, sjukgymnastik



Mona Niklasson: *Zebra och van Gogh*
barnväntrum, dagkirurgi

förbindelsegång/dagkirurgi
PLAN 2



ULLA ZIMMERMAN

Född 1943, bor i Ljung
Utbildning: Konstakademien 1961-1966
Utställningar i urval: Galleri Doktor Glas, Stockholm;
Galleri Svenska Bilder, Stockholm.

Ulla Zimmermans konst rör sig i en konstant dialog mellan konstnären och betraktaren om det angelägna. Ständigt är åskådaren i fokus. Vem ser? Vad ser man? Betraktaren har friheten att uppleva hennes bilder på sitt sätt. Betraktare är här inte det rätta ordet, utan snarare samtalspartner. Konstverken skildringar allt från textilfabriksmiljöer till värlika skogslandskap. Landskap där snön på mossen och isen på det lilla vattendraget sakta smälter bort i vårvinterns första värme.

I utsmyckningen på dagkirurgins sängväntrum och behandlingsrum har verken vuxit fram i en pågående dialog mellan patienter, personal och konstnär. Ulla Zimmerman har intervjuat, visat skisser och arbetat vidare. Ständigt omprövande av bildernas karaktär och upplevelsen hos betraktarna. Verken är placerade främst i taket för de sängliggande, och kan där ge möjligheter till tankeflykt, en tankens vandring in i olika miljöer. Det är konst som ger trygghet och värme under väntetiden och behandlingstiden i en främmande och kanske skrämmande miljö. Konst som finns där för patienten i ett utsatt läge.

Behandlingsrum

I en del behandlingsrum har konst placerats. Detta efter verksamhetens behov och önskemål. Det har då skett med tanke på rummets funktioner. Främst har det varit konst bakom glas, grafiska blad, akvareller m.m, detta med tanke på verksamhetens hygienkrav. I vissa av dagkirurgins säng- och behandlingsrum har konst placerats i taket. Konstverken har utformats i dialog mellan konstnären och patienter samt verksamheten, vilket resulterat i målningar som placeras i patientens synfält.



Överst: Maria Jönsson: *Colored memory circles*, uppvak, dagkirurgi
Underst: Roger Metto, *Gebirgscene*, hemgång, dagkirurgi

Några funktioner som konsten kan ha i behandlingsrum

- Ge en bra helhetsmiljö.
- Understödja verksamheten (kurativa samtal och massage).
- Ge en möjlighet att vila i en stressad situation.
- För barn en fantasifull punkt.



Kristina Anshelm: *Mössfågel 2, 3 och 5*
väntrum, dagkirurgi



TRULS MELIN

Född 1958 i Malmö. Bor i Köpenhamn.
Utbildning: Målarskolan Forum, Kungliga Konstakademin
i Köpenhamn
Utställningar i urval: Biennalen, Venedig; Wanås, Knislinge.

Väderstaty

Under skydd av det stora paralyet svävar en ensam människa ovanför en grön kulle.

I en värld där miljön får en allt större del i vårt medvetande är det lätt att även se denna skulptur som ett inlägg i växthusdebatten, med smältande glaciärer och inlandsisar med ökad nederbörd och översvämningar som följd.

I Truls Melins skulptur möts den inre och yttre verkligheten. Regnets tryck utifrån tas effektivt bort av det omslutande rosa paralyet. Den gröna kullen ligger där strax nedanför fötterna. Men varför detta paralyet? Är det skyddet och möjligheten att skapa en egen verklighet där gränsen mellan sömn och vakenhet, glädje och sorg hamnar inom individens kontroll? Står den gröna kullen för den omgivande, påtagliga miljön som vi har omkring oss?

Men man kan även undra varför paralyet går rakt igenom figuren? Är det ett stöd som håller människan samman i en stor, komplex värld? Tankarna som träder fram ur dessa frågor handlar om ensamhet, existens och trygghet.

Vårdavdelningarna

På vårdavdelningarna skapas en sammanhållande gestaltning genom att en konstnär gör en utsmyckning på varje plan.

I trapphallen utanför avdelningarna finns konst som särskiljer de olika våningsplanen åt. Konsten betonar våningens identitet och skapar en orienteringspunkt för besökare och patienter. Konsten är placerad i dagrummen och vid lilla "torget" kring de tre teamstationer, som avdelningarna är uppbyggda kring. Alla vådrum, personalrum och matrum på våningsplanen är utsmyckade med konst.

Några funktioner som konsten har i dagrummen:

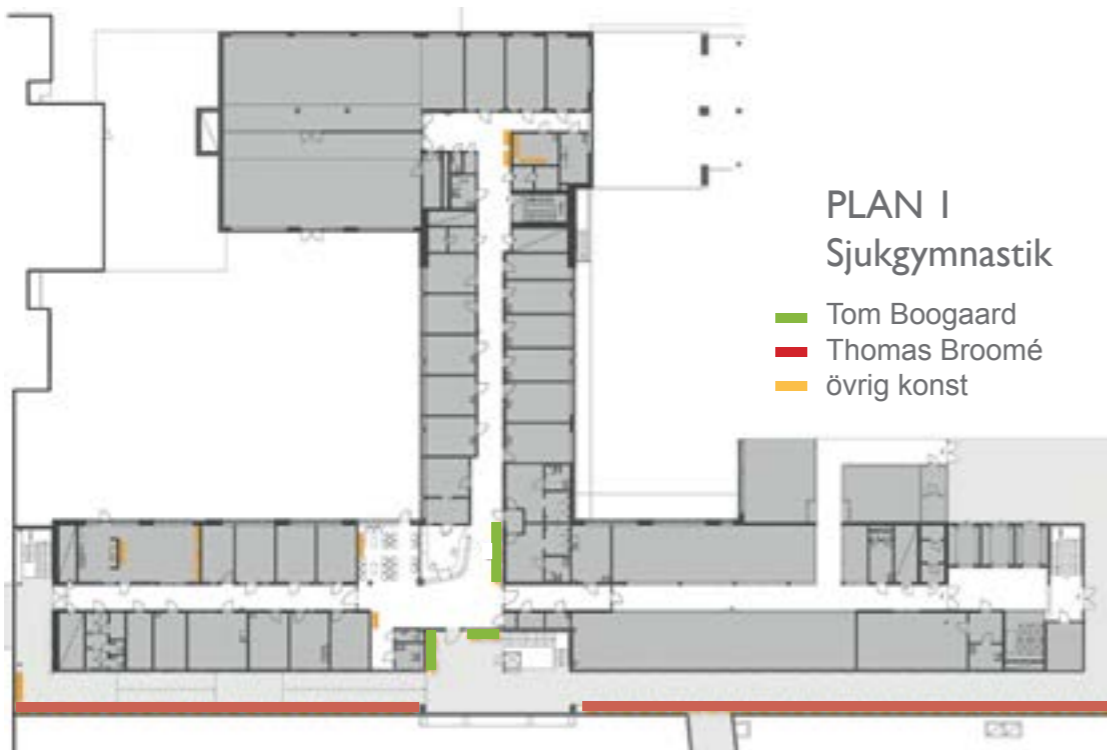
- Bidra till en ombonad miljö.
- Ge stimulans och en möjlighet till avkoppling från vårdens vardag.
- Ge möjlighet till reflektion.
- Trivsel och en skönhetsupplevelse.
- Skapa nya tänkta rum utanför väggarna.



22 Magdalena Eriksson: *Pang, jag lever!*, patientmatrum, plan 8

plan 1-8

KONSTPLACERING

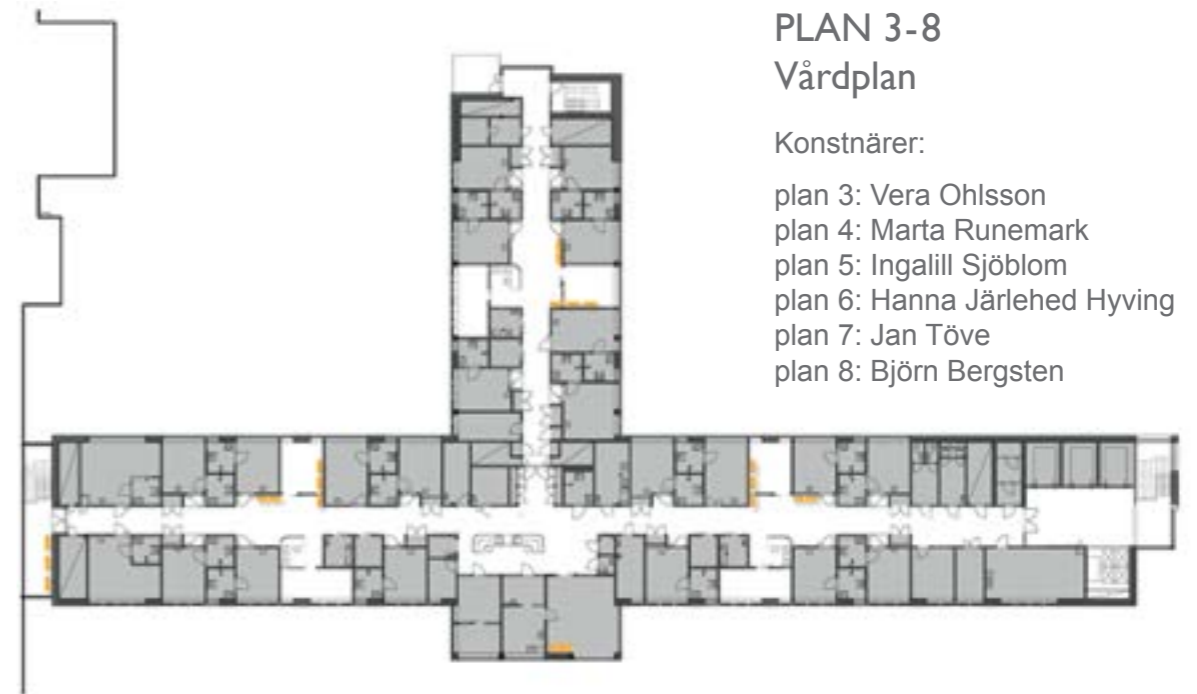
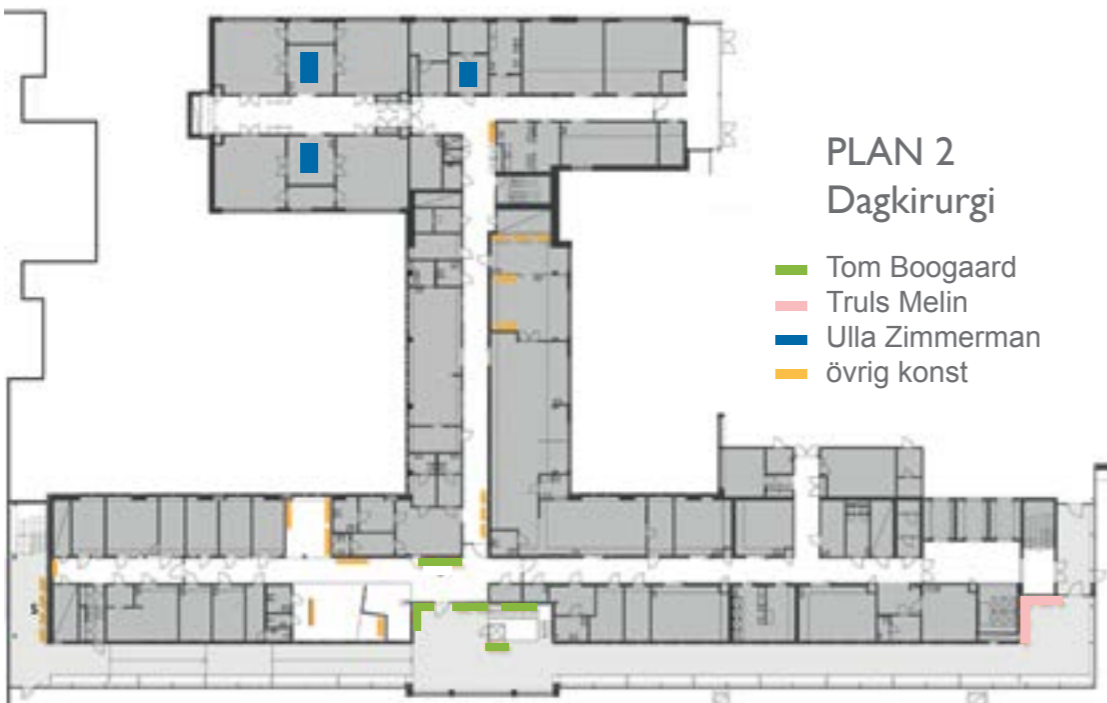


KONSTPLACERING

På ritningarna är konstens placering märkt med gult i de allmänna ytorna. På samtliga plan finns även konst i andra utrymmen: vådrum, behandlingsrum, personalrum m.m.

"Konsten är placerad med tanke på vårdens olika inriktningar och skapar lugna behagliga miljöer".

Harrieth Larson
funktionsplanerare
SÅS, Borås



Vårdrummen

I vådrummen är ljuset och öppenheten en viktig del. Fönstren är stora och löper 65 cm från golvet. Denna låga fattning ger en behaglig utsikt även för den sängliggande patienten. Rummet får därmed en ljus och luftig karaktär med konsten placerad så den kan ses från samma utgångspunkt.

Konstverket ger även en igenkännande signal och skapar på sätt en trygghet för patienten och anhöriga. I byggnaden finns 126 vådrum som alla har individuella konstverk, främst grafiska blad.



Några funktioner som konsten har i vådrumsmiljön:

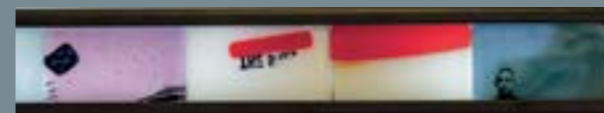
- Få miljön att smälta samman till en dynamisk helhet.
- Skapa möjlighet till vila och avkoppling.
- Vara ett bra samtalsämne vid besök.
- Vara en plats att fly in i.
- Identitetsskapande.

T v: Arnold Hagström: *Papegoja*, patientrum plan 5
T h: Ole Drebold: *Vänt mot vinden*, patientrum plan 4
nederst t h: Arnold Hagström: *Papegoja*, patientrum plan 5



Jenny Hanssen: *Gobelin*

PLAN 3



VERA ÖHLSSON

Född 1948 i Malmö. Bor i Malmö.
Utbildning: Hovedskous Målarskola, Göteborg.
Utställningar i urval: Grafikens Hus, Mariefred; Neues
Kunsthaus Ahrenshoop, Tyskland; Hässleholms Kulturhus,
Galerie Urpresse, Schwerin, Tyskland.

Spår

Spåren av natur kring oss blir i Vera Olssons objekt belysta ur en färgrik miljö, som ligger nära den nutida stadens uttryck. En stadsmiljö, där naturen tar sin plats likväl som reklamen. Vi människor beskrivs allt oftare som isolerade från naturen och det naturliga. Som om vi levde i en artificiell värld långt bort från naturen.

Men är vi inte en del av naturens helhet? Är det inte så att vi i våra stadsmiljöer ser ett eller annat rådjur smita in i en park eller en grävling slinka in i en kulvert? Naturen är ständigt närvarande och dess invånare anpassar sig till nya möjligheter.

I Vera Olssons verk vävs dessa miljöer och uttryck samman till en bild av vår tid, ett collage där smådelar av bilder samverkar med starkt färgade ytor av belyst glas.

Konstens betydelse i vårdmiljön

I en byggnad med specifika krav och funktioner, som en vårdbyggnad, har det varit av stor vikt att ta hänsyn till den enskilde individens integritet och behov vid placeringen av de olika verken. Det har då uppstått olika krav på konstverken, beroende på var de är placerade.

Vi upplever konst olika, men vad som är påtagligt är att vi har lätt att identifiera det som är konst och kan välja hur vi ser på det, antingen om vi tycker om det eller inte. Det som är vackert vid en första betraktelse är ofta lätt att ta till sig. Den estetiska kvalitén är viktig. Men det finns ju andra mer komplexa sammanhang som inte framgår så omedelbart och tydligt, som kan kräva mer tid eller en annan sinnesstämning för att komma till tals med oss.

Konstens språk är färg och form. Konsten är inte verklighet, den är bilder, idéer som vi som betraktare kan ta ställning till. Bilder som kan ha betydelse för hur vi ser på tillvaron. Bilder som kan hjälpa oss att njuta av skönhet, att förstå motstridiga känslor. Bilder för att drömma oss bort eller för att komma närmare.

Konsten är beroende av oss betraktare som fyller den med en mångfald av innehåll.

Därför är konsten i den offentliga miljön viktig. Den ger möjlighet till att uppleva skönhet, att projicera sin oro på något, att se sammanhang på nya sätt.



30 Mia Malmlöf: *Barndomens landskap nr 3*, t h Christina Roos: *Växtkraft*, matrum, plan 4



Håkan Wester: *21:1*

PLAN 4



MARTA RUNEMARK

Född 1969 i Varberg. Bor i Horred.
Utställningar i urval: Soli Brug, Norge; Saltarvet, Fiskebäckskil; Galleri Persson, Malmö; Galleri Oijens, Göteborg; Racksta museum, Arvika, Galleri Jeanette Öhlund, Borås.

Marta Runemark använder sig av föreställningar om natur och då främst den exotiska naturen. De stora däggdjuren finns här avbildade likväl som några klassiska fågelarter. Skulpturerna ser ut att vara gjorda av matt glänsande metall. Men tittar man närmare på huden/ytan ser man spår av våra kulturella avlagringar i form av textila fragment.

Dessa har behandlats och fått en karaktär av det klassiska skulpturmaterialet brons. Det är en taktill yta som bjuder in att beröras. Genom att bara se på skulpturen kan man föreställa sig hur den känns i handen.

I och med valet av material blir det också bilder av vår kultur. Vår civilisation som elefant, noshörning eller ibisfågel. Vi människor blir en del i denna berättelse om de exotiska djuren som många av oss är förtjusta i, men som vi samtidigt hotar med vårt sätt att leva.

Det är en hoppfull bild som målas upp. Delar av det förgångna fogas samman till nytt liv. Bilden av natur och kultur som överlevande och föränderlig.

Personalrum

Personalrummen har fått mer modern karaktär i val av möbler och i färgsättning, vilket avspeglas även i konsten. Det har varit viktigt att poängtera att detta är personalens utrymme, skilt från vårdmiljön.

Några funktioner som konsten har i personalrummen:

- Skapa en avstressande miljö.
- Ge en möjlighet till avkoppling och reflektion.
- Vara identitetsskapande.



Catharina Warne Hellström: *Linn, Freja, Olivia, Liv, Gro* och *Alice*, personalrum, sjukgymnastik



Christina Skårud: *Panorama bar*
Steen Kepp: *Norska kudden* och *Inka kudden*

PLAN 5



INGALILL SJÖBLOM

Född 1944, bor i Fritsla.
Utbildning: Textilhögskolan, Borås
Utställningar i urval: Kunsthaus Müller, Rensburg, Tyskland;
Vasa konsthall, Göteborg; Borås Konstmuseum.



Dubbelpulsar, Resa, Logos och Mythos

Materialet spelar en stor roll i Ingalill Sjöbloms verk. Med en bakgrund som textilkonstnär har hon ständigt sökt sig till nya material, och metoder för att uttrycka sin konst. Färgen och formen står alltid i centrum. Utsmyckningen på plan 5 är inget undantag.

Utsmyckningen är utförd i en mängd olika material som fått forma olika karaktärer för de tre dagrummen.

Verken rör sig i en modernistisk tradition med färg och form i ett lekfullt spel öppet för betraktande. En grön våg som sveper in från gräshavet, en dubbelpulsar som sänder sitt vibrerande ljus. En växling mellan vetenskap och mytologi. Där färgens och formens strukturer sätts in i vår tids beskrivningar av verkligheten – myten och vetenskapen.

Några funktioner som konsten kan ha i de allmänna ytorna:

- Bidra till en spännande och rik miljö.
- Vara blickpunkter likväl som riktpunkter.
- Skänka möjlighet till reflexion och diskussion.

"En vacker och omsorgsfull miljö visar respekt för individen, den bidrar till läkande och lindrande. Den berikar själen och skapar kraft."

Ingela Tuvegran
Utvecklingsdirektör
Regionkansliet,
Västra Götalandsregionen

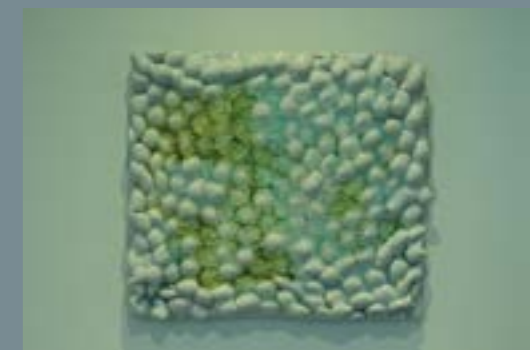


Lars Lundqvist: *Tidbärare*, korridor dagkirurgi



Malena Karlsson: *Ur fokus*
Åsa Jacobsson: *Lerpall x 3*

PLAN 6



HANNA JÄRLEHED HYVING

Född 1970 i Göteborg. Bor i Göteborg.
Utbildning: Master of Applied Arts and Crafts in Ceramics, HDK.
Utställningar i urval: Galleri Konstpidemin, Göteborg;
ReForma, Karlstad; Kaolin, Stockholm; Galleri Lerverk, Göteborg

Ur lerans möte med handen börjar formen. Den styrs, begränsas och bränns. Glaseras och får sitt uttryck. I Hanna Järlehed Hyvings keramiska verk är det mycket påtagligt. Den materiella närvaron är stor och känslan av naturens byggstenar ligger nära. Ytorna ser fuktiga ut, eller snarare gjorda av glas. Ibland påminner de om snäckor eller flintstenar som man kan se vid en vandring längs Bohuskusten. Ibland är det mer som lava som sakta strömmar ur en svalnande vulkan. De keramiska objekten spelar med rummets färger och former på ett stillsamt, stramt och lekfullt sätt. Tankarna vandrar fritt och naturkänslan är påtaglig.

Fakta om Tehuset

Tehuset har en strategisk placering i direkt anslutning till sjukhusets huvudbyggnad och huvudentré. Byggnaden har fått sitt namn för att den har formen av ett T. Samtidigt ger namnet associationer till hälsodrycken te och japanska tehus med en lugn och avslappnande miljö. Tehuset är klassat som Green Building. Det är en europeisk kvalitetsmärkning av energieffektiva byggnader med minimerat koldioxidutsläpp. Byggnaden förbrukar cirka 60 procent mindre energi än en genomsnittlig svensk vårdbyggnad och blir därmed en av Sveriges mest energieffektiva vårdbyggnader.

Tehuset är en ny stor vårdbyggnad om cirka 20.000 kvadratmeter fördelat i tio plan. Patienterna får eget rum där både den exteriöra och interiöra gestaltningen ska uppfylla patienters och personals primära behov av skönhet, dagsljus och social kontakt.

I byggnaden ryms sex vårdavdelningar med sammanlagt 126 vådrum, 18 dagrum, 6 matrum. Dessutom finns det personalrum, arbetsplatser och teamrum.

Rummen har alla en behaglig utsikt från sängen genom de stora fönstren med sin låga sättning. All teknik för patienten (telefoni, tv, data och larm) är samlade på en terminal vid sängen och styrs med pekskärm.

“Rätt konst” och färgsättning påverkar både patienter och oss som arbetar på ett positivt sätt. För patienter kan det vara skönt att “vila ögat” på ett konstverk i samband med en behandling/samtal”.

Ami Flysjö
Undersköterska, lymfterapeut
Centrala sjukgymnastiken

All sjukvårdsteknik är placerad på en vertikal panel vid sidan av sängen tillsammans med handfat och garderob vilket ger en tydlig och trygg rumsmiljö.

Vidare finns ett våningsplan med operationsalar som rymmer bland annat dagkirurgi. Samt ett våningsplan där det finns sjukgymnastik med behandlingsrum och träningsalar.

Byggtid: April 2007 – november 2009

Arkitekt:

Anders Melin, SWECO FFNS

Inredningsarkitekt:

Christina Gunnarsson, SWECO FFNS

Funktionsplanerare:

Harrieth Larson, SÅS

Projektledare Västfastigheter:

Bengt Ove Ström

Huvudentreprenör:

NCC Construction Sverige AB, Region Väst

Konsulter:

Konstruktion: Ramböll. EI: WSP. VVS: ÅF



Jonas Rooth: Blomvas x 2

PLAN 7



JAN TÖVE

Född 1958 i Hökarum. Bor i Hökarum.
Utställningar i urval: Borås Konstmuseum;
Abecita Art Museum, Borås; A Gallery, Göteborg

See Sea, Signs och Tree Room

I världen är naturens variation mycket stor. Det är lätt att häpnas över naturens mångfald och exotiska miljöer på vår planet. I Jan Töves utsmyckning är utgångspunkten något annorlunda. I stället för att betona olikheterna så sätts fokus på likheterna. Naturens byggnad är baserad på samma grunder över hela vår planet. Det är hur man vill betrakta den som skiljer oss åt. Väljer man att se särarten och exotisera utifrån den eller väljer man att se likheterna och betrakta utifrån dem?

Bland Jan Töves bilder finns ett motiv där Viskan flyter förbi Nitta lika främmande som berget från Kina. Det exotiska perspektivet planteras i betraktarens öga. Skönheten i världen finns långt borta på avlägsna platser likväl som nära. Naturens byggstenar verkar och bildar harmonier lika väl i Sjuhäradsbygden som i övriga världen. Det gäller bara att se dem.

Några ord om Tehusprojektet

Konsten i Tehuset har sedan invigningen uppfyllt de krav och förväntningar som ställts. Positiva omdömen har varit många, och intresset varit stort. Speciellt roligt är rikedomen av konst som många poängterat, en rikedom i material och uttryck. Stor nyfikenhet har visats på konstverken och konstnärerna - från de större utsmyckningarna till de mindre enskilda verken.

Konsten i ett sjukhus är under ständigt behov av att anpassas då nya förutsättningar uppkommer. Konsten i Tehuset är säkert inget undantag, men känslan är att den kommer att fungera väl under lång tid genom sin mångfald, både i uttryck och teknik.

Nu pågår arbete med att ge konsten på hela Södra Älvsborgs sjukhus en helhetskaraktär. I samband med att hela sjukhuset genomgår omfattande ombyggnationer. Spännande möten kommer att uppstå genom befintlig konst och ny konst. Möten med

konst, där den enskilda människans betraktande och möjlighet till reflexion, sätts i centrum.

Som projektledare för Tehusets konst så är jag mycket glad över de förväntningar som ställts och det mottagande som konsten fått. Allt ifrån de inledande diskussionerna med arkitekt, lokalansvariga på sjukhuset och Västfastigheter till personal och allmänhet. Det kan inte nog poängteras att den hjälpsamhet och respekt som hantverkarna bidragit med varit ovärderlig likväl som den tydliga målsättning som sjukhusledningen bidragit med vad gäller konstens betydelse i den nya byggnaden.

Ett stort tack till alla bidragande konstnärer, vars yrkesskicklighet och uttrycksförmåga, möjliggjort det hela.

Torbjörn Damm
Projektledare
Konstenheten



Lotta Söder: detalj Ut- och invänd katedral



Lotta Söder: Ut- och invänd katedral x 3
t.v. detalj av Ut- och invänd katedral

PLAN 8



BJÖRN BERGSTEN

Född 1965 i Tranemo. Bor i Tranemo.
Utbildning: Kungliga Konsthögskolan, Stockholm.
Utställningar i urval: Galleri Jeanette Öhlund i Borås,
Vasa Konsthall, Göteborg.

Fågel på sten 1- 3, Bevingade varelser

Flygandets konst har alltid fascinerat människan. Olika varelser som kan flyga har funnits i alla tider. I myter där människan flyr in i en fågelfamn och byter gestalt. Drakar, som flygande sprutar eld över himlavalvet. Och sagans bevingade hästar med sina starka krafter.

Idag finns ett utbrett intresse för ornitologi, där mängden av olika arter är avgörande, ju fler ovanliga sorter desto mer spännande blir det. Björn Bergstens fåglar är noggrant avbildade och väl markerade i sin rätta miljö. De traditionellt avbildade sjöfåglarna påminner om naturmålarnas verk från det sena 1800-talet eller 1900-talets början. Björn Bergstens bilder ställs mot hans fantasidjur som skulpterats och pryder väggarna i dagrummen och verkar ha tillfälligt landat. Lekfulla skapelser där fantasin fått flyga fritt och skapat luftens okända.

I Björn Bergstens bilder och skulpturer för dagrum och korridorer möts dessa världar. I mötet mellan dessa olika flygande världar finns en av människans vanligaste önskningar formulerade: drömmen om att kunna flyga - och den frihet det skulle ge!

Tryckt av Cela Grafiska, Vänersborg
Texter: Torbjörn Damm, ej sidorna 4, 5 och 42.
Grafisk form: Anita Wohlén
Foto: Ingemar Wohlén
Foto, sidan 45, nedre bild till höger: Jan Töve
© Konstenheten, Västra Götalands regionen
© Respektive författare, fotograf och konstnär/BUS



Konstenheten, Västra Götalands regionen, 2012

