



Clavicula I av Peder Istad finns
direkt utanför Hus R.

**Konsten i Hus R, Mölndals sjukhus
Sahlgrenska Universitetssjukhuset**

Innehåll

Konsten som värdeskapande kraft	5
Ett hus för forskning och utveckling	7
Hus R – arkitektens beskrivning	9
De konstnärliga gestaltungsopdragen	10
Jag tar mig dit. av Pernilla Zetterman	12
Avsökare/Scanners av Emil Holmer	18
Clavicula I och II av Peder Istad	24
Urval ur konstkollektionen	30
Definitely Gold av Annika Ekdahl	32
I hjärttrakten och Lokalsinne av Helene Hortlund	34
Yoko av Anita Carlsson	36
Flicka i motvind och Pojke i medvind av Anna Karin Pettersson	38
Fakta	40

© 2017 Konstenheten, Västfastigheter, Västra Götalandsregionen

Webbplats: vastfastigheter.se

Redaktör: Julia Lang

Textbearbetning: Mari Tuross, Cecilia Hjelm och Julia Lang

Fotograf om inget annat anges: Bert Leandersson

Tryck: Billes Tryckeri AB, Mölndal 2017

Grafisk formgivning: Gullers Grupp

ISBN: 978-91-983767-2-2



Flicka i motvind (2014) av Anna Karin Pettersson är placerad i korridorslut på plan sex.

Konsten som värdeskapande kraft

Konstenheten ska bidra till en god offentlig miljö inom Västra Götalandsregionen genom att förse verksamheterna med konstnärlig gestaltning. Utgångspunkten för Hus R vid Mölndals sjukhus var att skapa identitet och mervärde genom konsten. Konsten ska svara upp till en variationsrik miljö och bjuda in till avkoppling, reflektion och umgänge.


I Hus R möts forskare, studenter, hälso- och sjukvårdspersonal och patienter. I byggnaden finns forskningslokaler, café, studietorg, bibliotek och utbildningsytor med fokus på rörelseorganen. Detta har varit utgångspunkten för de tre gestaltungsopdragen som konstnärerna Pernilla Zetterman, Emil Holmer och Peder Istad fick. Forskning som en viktig del i visionen representeras även genom Annika Ekdahls gobeläng *Definitely Gold*, som har varit med tidigt i planeringen. Annika Ekdahls egen konstnärliga forskning tar sin utgångspunkt i processen, kulturarvet och tekniken.

Rörelsen i rummet är en sammanhållande länk hos konstnärerna. De utgår från rörelsen, i ordets dubbla bemärkelse, via minnen och fysisk rörelse. Rörelse, rytm, röst och olika konstformer är verktyg för att förstå sig själv. Rörelse, färg och ljud bor i oss och när vi sätter oss själva i rörelse får vi nya

perspektiv, känner oss klarare, fokuserade och kreativa. Med den egna kroppsrörelsen utövar vi ett ständigt utvecklande och utforskande. När rörelsen övergår till en form så skapas konstnärliga uttryck.

Mitt varma tack till konstnärerna och övriga som har bidragit till arbetet kring de konstnärliga gestaltningarna. Välkomna alla besökare till en fängslande konstupplevelse i Hus R!

Richard Sangwill, enhetschef för konstenheten vid Västfastigheter



Clavicula I av Peder Istad finns i parken utanför Hus R.

Ett hus för forskning och utveckling

Hus R är en del i den förändring som ska samla den ortopediska verksamheten, med högt specialiserade forsknings-, undervisnings- och konferensytor, vid Mölndals sjukhus. Byggnaden ska också vara en resurs för hela Sahlgrenska Universitetssjukhuset. Här beskriver Lina Fogelberg, Västfastigheters projektledare, processen kring Hus R.

Första gången behovet av nya forskningslokaler på Mölndals sjukhus lyftes var 2006 och elva år senare står Hus R klart. Byggnaden innebär en välförtjänt möjlighet att samla forskare, studenter och medarbetare i en kreativ miljö.

Ordet *tillsammans* har funnits med under hela projektet och jag, som var projektledare några av projektets elva år, känner mig stolt över det vi med gemensamma krafter och engagemang har skapat.

Tillsammans har vi byggt ett hus som kommer att vara en unik arbetsplats för forskning, undervisning och utveckling. Målet har bland annat varit att skapa närhet mellan olika forskningsområden och synliggöra kopplingen mellan forskning och vårdpersonalens vardag – där fler stimuleras att se forskning som ett möjligt utvecklingssteg.

Miljöfrågorna är viktiga i alla Västfastigheters projekt och stort fokus läggs bland annat på energiåtgång, materialval, inneklimat och hållbarhet. För att lyckas nå de interna, regionala och nationella kraven måste miljöfrågorna finnas högt på agendan från början. Det är därför otroligt roligt att Hus R är certifierat enligt Miljöbyggnad Guld!

Att hålla energin och tempot uppe hos de inblandade är alltid en utmaning när projekt pågår under många år. Men nu står Hus R på plats och vi känner stolthet över allt arbete som har lett oss hit till en byggnad som berikar både människor och sjukhustomten.

Lina Fogelberg, projektledare på Västfastigheter



Yoko (2015) av Anita Carlsson är placerad på balkong på plan fem.

Hus R – arkitektens beskrivning

I en något brokig omgivning, Mölndals sjukhus med olika generationers byggnader och skilda tegeltyper med mera, inordnar sig Hus R med en enkel volym, en tydlig kubisk form. Fasadmaterialiet är gult tegel i kombination med fönster- och fasadsystem av vita metallprofiler, med fyllningar av vitt och gult glas. Det gula teglet har ett »modernt« så kallat stapelförband. En rund paviljong, en hörsal för 150 personer, har teglet »på andra ledden«, så kallat rullskift.

Byggnaden öppnar sig mot besökaren, parken och parkeringen med ett generöst stort fem våningar högt glasparti mot söder. Här innanför anar man byggnadens centrala rum, en ljusgård kring vilken man rör sig på alla våningsplan. Ljusgården har i entréplanet en caféverksamhet, som tillsammans med runda balkonger, smala spänger, uppglasade hissar och en öppen trappa, vitaliserar och befolkar rummet. I ovanför liggande våningsplan rör man sig kring en inre kärna med ljusgården i mitten. Planstrukturen är en så kallad »propellerplan«, med varierande utblickar åt alla väderstreck.

Vår färgpalett har som inspiration en målning av konstnären Gerhard Richter, Fünfzehn Farben från 1960-talet. Kulörerna har använts för att betona vissa väggar

och understryka planens »propellerrörelse«. Två kulörer är mer dominerande: caput mortuum (brunlila) för den inre kärnan, kalkgul (soligt gul) för ljusgårdens väggbeklädnad. Platser för den byggnadsanknutna konsten bildar en sekvens: från entrébyggnaden, genom den gula ljusgården och ut till den cirkelrunda uteplatsen framför det höga fasadglaspartiet.

**Krister Bjurström och
Tove Krogh-Andersen,
arkitekter på SAR/MSA,
Tengbom**

De konstnärliga gestaltningsuppdragen

De konstnärliga gestaltningsuppdragen utgår från en plats eller situation som har definierats i samarbete mellan konstenheten, Västfastigheters projektledare, verksamheten och arkitekter. Representanter från dessa parter utgör även projektets konstjury. Två alternativt tre konstnärer får lämna in en skiss på en konstnärlig gestaltning, som juryn sedan tar ställning till.

När den konstnärliga idén ska genomföras samarbetar konstnären, byggherren och arkitekten. I detta projekt började vi arbeta med den konstnärliga gestaltningen i ett tidigt skede för att konstnärerna skulle kunna medverka i utformningen av byggnaden.

I Hus R leder de konstnärliga gestaltningarna och arkitekturen besökaren från entrébyggnaden, genom ljusgården och ut till den runda uteplatsen framför det höga fasadglaspartiet.

På följande sidor presenteras de konstnärliga gestaltningsuppdragen – om tankarna och idéerna bakom koncept, material och tekniker.

Jag tar mig dit. Pernilla Zetterman

Jag tar mig dit. finns på gångbrons undersida i entrén i Hus R. Forskning visar att fysisk aktivitet underlättar inläringen hos både barn och vuxna. Det mest elementära i livet handlar om förflyttning, att ta sig från en plats till en annan, i en ständig rörelse.



Pernilla Zettermans konstnärliga gestaltning Jag tar mig dit. består av en serie om sju fotografier, där varje fotografi är 240 x 200 centimeter, totalt 14 meter. Konstverket finns i entrén och upptar hela gångbrons undersida.

Pernilla Zetterman intresserar sig för rörelse och utveckling, såväl fysisk som mental. Det handlar om att i förflyttningen vidga vyer och få andra perspektiv på tankar och idéer, men även att bibehålla kroppens flexibilitet och smidighet. Som barn rör vi oss oftast naturligt och lekfullt, men beteendemönster och åldrande påverkar och begränsar våra kroppar. Våra liv handlar om att förflytta oss, att ta sig från en plats till en annan, i en ständig process.

– Jag har studerat kullerbyttan och har iscensatt en roterande rörelse. Det som har intresserat mig är det dubbelbottnade som gesten ger uttryck åt: perspektivförändringen, plötslig vändning eller fall, upp och ner, framåt eller bakåt.

Entrébyggnaden är förbindelsen mellan vård och forskning, där gångbrons placering och funktion är det centrala. Pernilla Zetterman har skapat en rumslig gestaltning som har kopplingar till både verksamheten och platsen. Konstnären har utgått ifrån rörelse, riktningar och flexibilitet och har använt sig av en fysisk gest och en mental upplevelse.

– Genom att visualisera rörelse vill jag skapa en känsla av andrum som bjuder in till att stanna upp och reflektera – som väcker tankar om vilka olika sätt vi förflyttar oss på, och på den riktning vi är mitt uppe i.

Pernilla Zetterman, f 1970

Bosatt: Stockholm

Utbildning: University of Art and Design (Aalto-University) Helsingfors Finland 2004–2005, Konstfack Stockholm 2000–2002, Högskolan för fotografi och film Göteborgs universitet 1997–2000



Detalj av **Jag tar mig dit**. Foto: Sara Appelgren.



Avsökare/Scanners

Emil Holmer

Syftet med **Avsökare/Scanners** är inte att komma med information eller argument, utan att öppna sinnet förutsättningslöst för nya möten. Konstverket finns i byggnadens mittkärna på hisschaktet.



Emil Holmer har skapat den konstnärliga gestaltningen *Avsökare/Scanners* till ett glasparti vid hisschaktet. Konstverket sträcker sig upp över de fem våningarna och är även synligt i hissarna.

Emil Holmer har tagit fasta på rörelsen i rummet och att betraktaren ska kunna uppleva verket både på långt håll och på bara några centimeters håll. Genom att använda glasets genomsläpplighet av ljus har han arbetat med opaka och transparenta färger.

Bilden består till stora delar av spegelfolie som har scannats. Foliens reflektioner återkastas in i scannern och skapar en störning, som i sin tur skapar slumpartade och suggestiva färgkompositioner. Formerna har ett släktskap med organ, växter och masker. Utöver det finns även abstrakta element och extrema inzoomningar av kopparstick från 1500-talet.

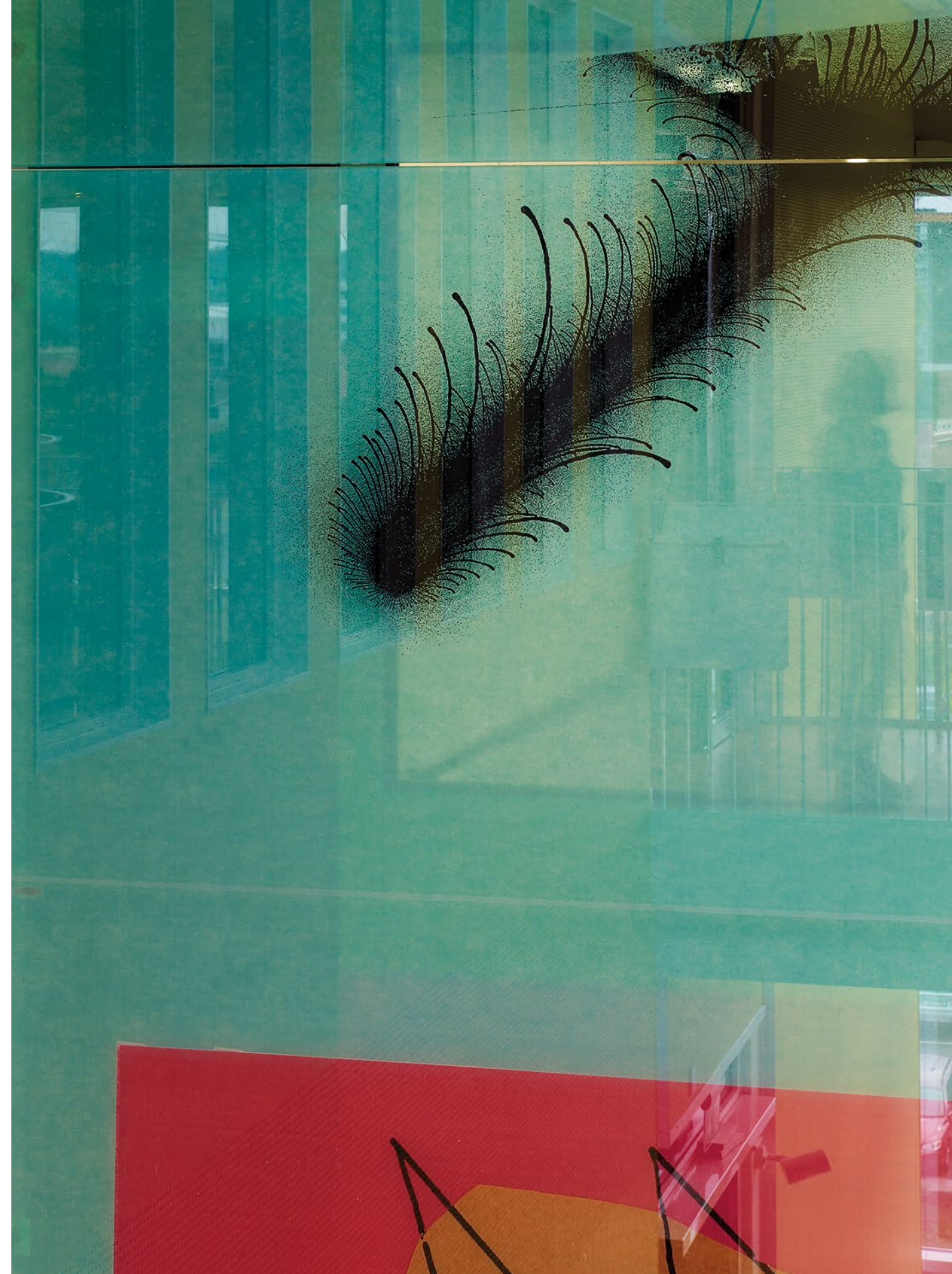
– Ordet *avsökare* refererar både till det material jag har använt och på den rörelse som hissarna skapar i bilden. Om man ser verket som en platt bild, skapas en rörelse genom bilden av hissorgarna och de människor som färdas i dem. Bilden animeras.

Emil Holmer inspireras av science fiction och han intresserar sig för att skapa nya former och möten som han inte har sett tidigare.

Emil Holmer, f 1975

Bosatt: Berlin

Utbildning: Konsthögskolan Umeå universitet 2002, gäststudent University of Arts Berlin Tyskland 2003, Nordic School of Art Karleby Finland 1996–1997





Avsökare/Scanners finns i byggnadens mittkärna på hisschaktet.

Clavicula I och II

Peder Istad

Clavicula I består av fem skulpturer som finns i parken utanför Hus R.



Peder Istads konstnärliga gestaltning Clavicula består av två skulpturgrupper i granit och stål som är placerade utanför Hus R. Inspirationen kommer framförallt från det mänskliga skelettet och de delar som har en vacker form. Clavicula är latin för nyckelbenet och är det enda horisontellt placerade avlånga benet i människans kropp.

Under skissarbetet har Peder Istad valt ut skelettdelar, bearbetat och förstärkt deras former.

Hus R är bland annat en viktig knutpunkt för forskare och studenter inom det ortopediska området. Ortopedens arbete med kirurgiskt stål som ersättning och förstärkning av skelettet, liknar ett konstnärligt arbete, vilket har inspirerat konstnären till att kombinera sten med stål.

– Med skulpturen Clavicula vill jag skapa en dialog mellan husets verksamhet och konsten.

Clavicula I finns mellan uterummet och parken i en halvcirkel. Placeringen och formerna skapar en känsla av avgränsning. Här använder konstnären sin fascination för skulpturala material och former på ett sätt som gör att du både kan sitta, ligga och känna på skulpturerna.

Clavicula II delar samma grundform som del I men är vertikal och uppåtsträvande. Skulpturen sätter fokus på det som ortopedisk kirurgi handlar om, att reparera bendelar och ersätta utslitet ben med stål eller titan.

Peder Istad, f 1968

Bosatt: Hamburgsund

Utbildning: Statens hantverks- og kunstindustriskole Oslo Norge 1991–1996, Kunstakademiet Reykjavik Island 1994–1995, Asker Kunstfagskole Norge 1989–1991



Clavicula II består av två skulpturer som finns mellan Hus R och Hus T på Mölndals sjukhus.



Urval ur konstkollektionen

Förutom de konstnärliga gestaltningsuppdragen finns även så kallad lös konst i huset. Dessa konstverk kan exempelvis vara måleri, grafik, fotografi eller skulptur. I Hus R finns cirka 70 konstverk som är nyinköpta eller valda ur Västra Götalandsregionens konstmagasin.

När en konstkollektion tas fram utgår konstkonsulten från projektets konstnärliga vision, den verksamhet som finns i lokalerna och eventuella önskemål som personalen har. Vad är sammanhanget? Finns något perspektiv som är särskilt viktigt att tänka på? Estetiska aspekter som färgsättning, byggandens öppna ytor och rummets möblering är viktiga förutsättningar för helheten. I Hus R har konstkonsulten Cecilia Hjelm låtit konstkollektionen förstärka eller komplettera de tre gestaltningarna samtidigt som hon förhållit sig till färgsättningen i byggnaden.

Målsättningen med konstkollektionen är att göra miljön levande, trygg och vilsam. Konsten fyller flera funktioner förutom de rent estetiska – något att samtala kring, fundera över och bara uppleva som den är.

På följande sidor presenteras ett urval ur konstkollektionen.

Definitely Gold

Annika Ekdahl

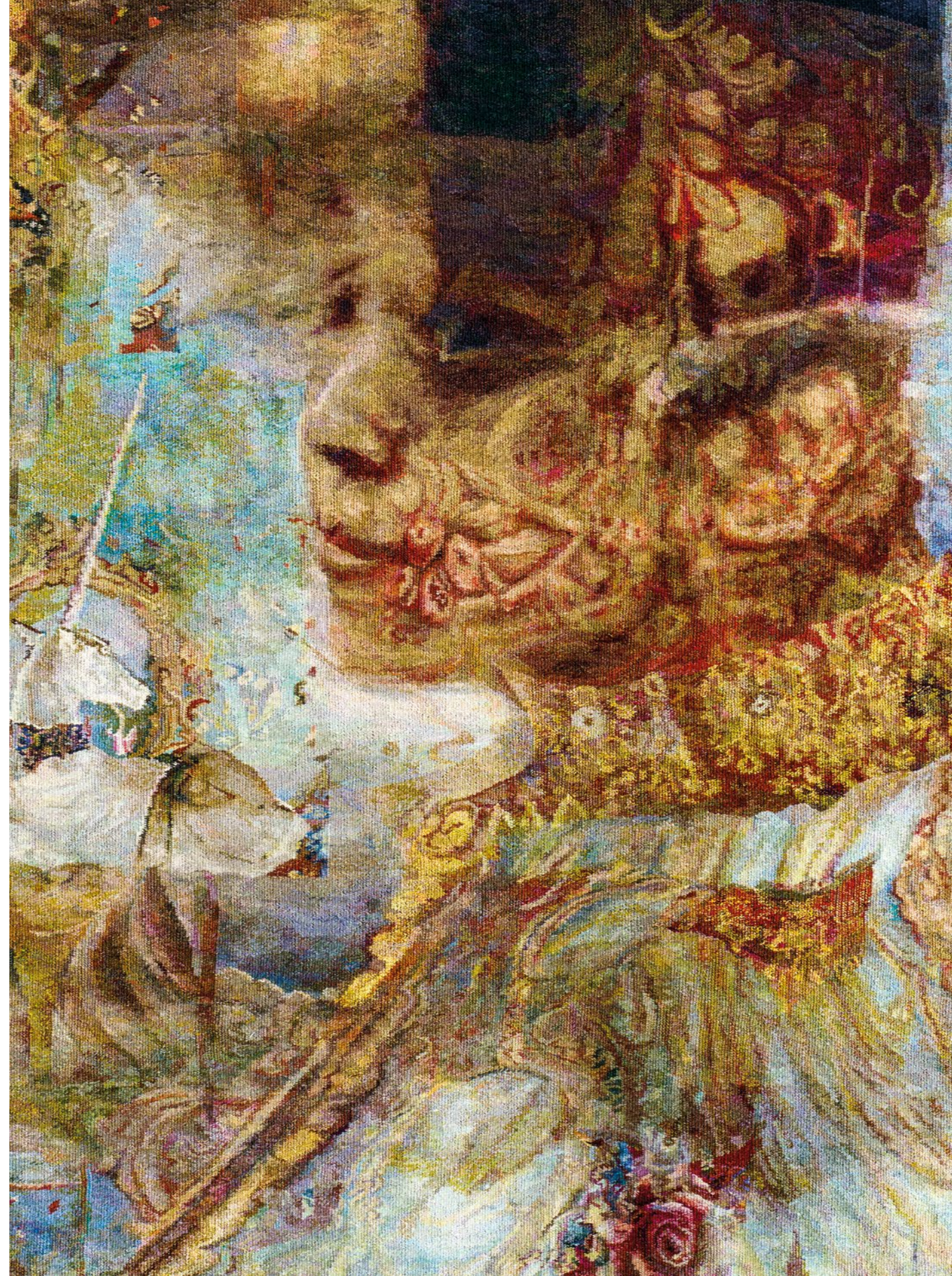
Definitely Gold utförd i gobelängteknik är en bildväv med en målerisk färgskala, med en detaljriktighet och ett berättande innehåll likt ett collage där personliga minnen flätas samman. Konstverket påminner om de senmedeltida textiliernas mystik, med enhörningen, katten, kaninen, rådjuret och fåglarna skapas en bild med flera bottnar.

Allt svävar drömligt i textilen runtomkring det bevarade minnet av en kvinna, ett halvt bortvänt ansikte och en guldkimrande cape.

Annika Ekdahl, f 1955

Utbildad vid Högskolan för design och konsthantverk Göteborg
1989–1994

Detalj av **Definitely Gold** (2008)
i ljusgården på plan tre.



I hjärttrakten och Lokalsinne

Helene Hortlund

Konstverken I hjärttrakten och Lokalsinne ingår i Helene Hortlunds arbete Sfärer. I storlekarna 35, 50, 75 och 100 centimeter i diameter skapas de cirkulära verken. Titeln Sfärer anspelar på deras form och på behovet av ett eget utrymme. Mellan lager av akrylglas ligger bilderna av tråd, tyg och akvarellmåleri i skikt.

Bildvärlden rör sig i spänningsfältet mellan kaos och ordning, organiskt och strukturerat med inspiration från naturens former. Verken går att se som tankebubblor med egensinniga världar snarlika de man känner igen men ändå undflyende exakta kategoriseringar.

Helene Hortlund, f 1971

Utbildad vid Kungliga konsthögskolan Stockholm 1996–2001

I hjärttrakten och Lokalsinne (2015)
är placerade i korridor på plan sex.



Yoko

Anita Carlsson

Urnan Yoko har storleken 48 x 55 centimeter. Den är gjord i stengods och är handformad, uppbyggd med lersträngar. Arbetet är tidskrävande då konstnären lagt en lersträng om dagen. Lersträngen pressas och sammanfogas på föregående dags arbete. Läger man på mer än en sträng kan lerarbetet bli för fuktigt. Under hela arbetsgången gäller det att kontrollera form och fuktighet.

Den grå glasyren ser Anita Carlsson som ett rinnigt vatten. Den påminner om akvarellfärg och kan ge intryck av bergsformationer en gråvädersdag.

– Urnan har fått sitt namn efter Yoko, en japanska som bodde med oss under tiden hon studerade på Högskolan för design och konsthantverk i Göteborg. Hon blev för mig en vän och ett möte med den japanska kulturen.

Anita Carlsson, f 1950

Utbildad vid Högskolan för design och konsthantverk Göteborg
1975–1979



Yoko (2015) är placerad på balkong på plan 5.

Flicka i motvind och Pojke i medvind

Anna Karin Pettersson

Skulpturerna är gjorda i papp och trälim på stommar av hönsnät, därefter är de lackade med schellack. Materialet ser ut som om det vore av lera men är gjort av den skörare pappen som bättre illustrerar vinden som håller ut flickans klänning, pojkens tröja och deras hår. Flickans ansiktsuttryck visar på styrka, trots vindens motstånd. Pojken lutar sig mot vinden, vilar på den, han är lugn och har ett lite gladare ansiktsuttryck.

En efterhandstolkning som gjorts av betraktare är flickors motvind och utsatthet medan pojkar har medvind och har det lättare i livet. Skulpturerna som form uttrycker dock, enligt Anna Karin Pettersson, en starkare form hos flickan och en skörare, mer utsatt hos pojken.

Anna Karin Pettersson, f 1981

Utbildad vid Högskolan för design och konsthantverk Göteborg
2004–2009

Flicka i motvind (2014) är placerad
i korridorslut på plan sex.



Pojke i medvind (2014) är placerad i korridorslut på plan sex.

Fakta

Byggtid	2015–2017
Bruttoyta	7 000 kvadratmeter fördelat på sex våningsplan
Konstinvestering	2,3 miljoner kronor, cirka en procent av den totala investeringen
Antal inköpta konstverk	28 stycken varav 6 textil, 5 keramik, 5 skulptur, 3 grafik, 3 måleri, 2 akvarell, 2 akrylglas med akvarell/textil, 1 screentryck på plåt, 1 collage
Konstenheten	Richard Sangwill, enhetschef Cecilia Hjelm, konstkonsult
Jurygrupp	Richard Sangwill, ordförande Lina Fogelberg Per Niklasson Anders Kullbratt Niclas Malmeling Krister Bjurström Tove Krogh-Andersen Katrín Fagerström
Projektledare Sahlgrenska Universitetssjukhus	Anders Kullbratt
Projektledare Västfastigheter	Intern projektledare Västfastigheter 2010–2013 Lina Fogelberg 2013–2016 Markus Svedberg 2016–2017
Arkitekt	Tengbom
Entreprenör	ByggDialog AB

Konstenheten inom Västfastigheter ansvarar för den offentliga konsten i Västra Götalandsregionen. Enheten ska bidra till god offentlig miljö genom att förse Västra Götalandsregionens lokaler med konstnärlig gestaltning.



Avsökare/Scanners av Emil Holmer finns ►
i byggnadens mittkärna på hisschaktet.